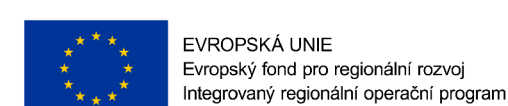


ÚZEMNÍ STUDIE KRAJINY ORP LIBEREC

7. VÝKRES SÍDLA A KRAJINA

Obec Hrádek nad Nisou



MINISTERSTVO
PRO MÍSTNÍ
ROZVOJ ČR

Liberec

ATELIER
I-plan

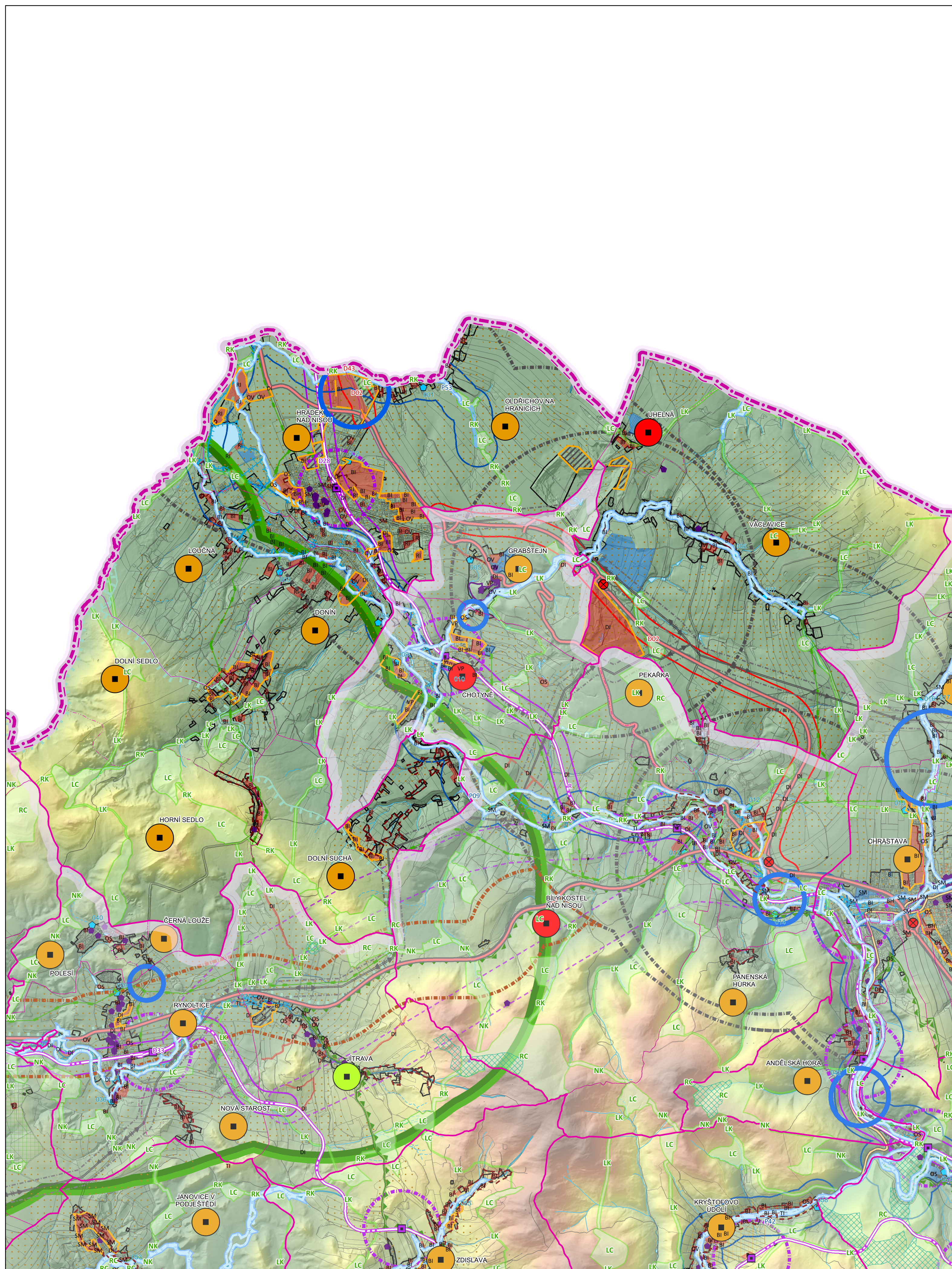
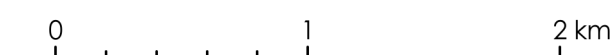
VRV



CVUT



1:30 000



ADMINISTRATIVNÍ HRANICE

- HRANICE VYBRANNÉ OBCE
- HRANICE STÁTU
- HRANICE KRAJE
- HRANICE ORP
- HRANICE OBCE
- HRANICE KATASTRU
- HRANICE ČÁSTI OBCE

KORIDORY ZÚR

- KORIDOR PRO UMÍSTĚNÍ SILNIC I. A II. TŘÍDY DLE ZÚR LK - NÁVRH
- KORIDOR KOLEJOVÉ DOPRAVY DLE ZÚR LK - NÁVRH
- KORIDORY PPO A STAVEB DLE ZÚR LK - NÁVRH
- KORIDOR KOLEJOVÉ DOPRAVY DLE ZÚR LK - ÚZ. REZERVA

DOPRAVNÍ INFRASTRUKTURA

- MIMOÚROVŇOVNÁ KŘÍŽOVATKA
- ŽELEZNIČNÍ STANICE/ZASTÁVKA
- CELOSTÁTNÍ DRÁHA
- REGIONÁLNÍ DRÁHA
- SILNICE I. TŘÍDY
- SILNICE II. TŘÍDY
- SILNICE III. TŘÍDY

TECHNICKÁ INFRASTRUKTURA

- ELEKTRICKÉ VEDENÍ 400 KV
- ELEKTRICKÉ VEDENÍ 110-220 KV
- VTL PLYNOVOD

VYUŽITÍ ÚZEMÍ, URBANISMUS

- ZASTAVĚNÉ ÚZEMÍ
- ZASTAVITELNÉ PLOCHY PRO VÝROBU
- OSTATNÍ ZASTAVITELNÉ PLOCHY
- PLOCHY PŘESTAVBY
- OBLAST S DOCHOVANOU URBANISTICKOU STRUKTUROU
- Hlavní identifikované rozvojové prostory urbanizace
- RIZIKO SRŮSTÁNÍ OBCÍ

ANALÝZA ÚZEMÍ

- ŽELEZNIČNÍ STANICE/ZASTÁVKA - OKRUH 500 M
- ELEKTRICKÉ VEDENÍ VVN/ZVN - OKRUH 100 M
- SILNICE I/35 A MŮK - OKRUH 2 KM
- SILNICE I. TŘÍDY - OKRUH 500 M
- CHKO - OKRUH 2 KM

VODA V KRAJINĚ

- KRITICKÝ BOD
- PÁTEŘNÍ VODNÍ TOK
- STÁLÝ VODNÍ TOK
- OBČASNÝ VODNÍ TOK
- VODNÍ PLOCHA
- NIVA VODNÍHO TOKU
- ŽÁPLAVOVÉ ÚZEMÍ (Q100)

PODKLADOVÁ MAPA

- KATASTRÁLNÍ MAPA - HRANICE PARCEL

- VYSOKÁ URBANISTICKÁ, ARCHITEKTONICKÁ A KRAJINÁŘSKÁ CENNOST SÍDLA
- URBANISTICKÁ, ARCHITEKTONICKÁ A KRAJINÁŘSKÁ CENNOST SÍDLA ČÁSTEČNĚ NARUŠENÁ NEBO POTENCIÁLNĚ NARUŠENÁ
- URBANISTICKÁ, ARCHITEKTONICKÁ A KRAJINÁŘSKÁ CENNOST SÍDLA NARUŠENÁ NEBO POTENCIÁLNĚ NARUŠENÁ

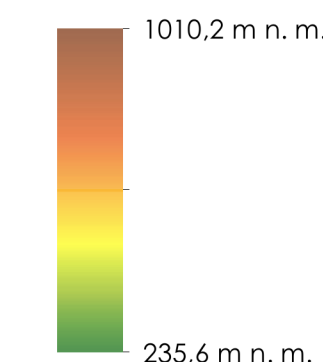
KULTURNĚ HISTORICKÉ CHARAKTERISTIKY

- NEMOVITÁ NÁRODNÍ KULTURNÍ PAMÁTKA
- NEMOVITÁ KULTURNÍ PAMÁTKA
- NEMOVITÁ NÁRODNÍ KULTURNÍ PAMÁTKA
- MĚSTSKÁ PAMÁTKOVÁ ZÓNA
- VESNICKÁ PAMÁTKOVÁ ZÓNA
- KRAJINNÁ PAMÁTKOVÁ ZÓNA

PŘÍRODA A KRAJINA

- NATURA 2000 - EVROPSKÝ VÝZNAMNÁ LOKALITA
- NATURA 2000 - PTAČÍ OBLAST
- CHKO
- MALOPLOŠNÁ ZVLÁŠTĚ CHRÁNĚNÁ ÚZEMÍ
- PŘÍRODNÍ PARK
- I. A II. TŘÍDA OCHRANY ZPF
- ÚZEMNÍ SYSTÉM EKOLOGICKÉ STABILITY

VÝŠKOVÉ ČLENĚNÍ



TÉMA	SÍDLA	POPIS
URBANISTICKÁ STRUKTURA ROZVOJU SÍDEL	Dolní Suchá	Urbanistická struktura obce je v půdorysném rozložení poměrně dochovaná a v uspořádání cestí rovněž.
	Horní Sedlo	Rozsah zastavěných ploch je vzhledem ke stávající velikosti sídla velký. Zastavěné plochy při naplnění mohly změnit charakter sídla. Při zastavění těchto ploch by se zúžila výměra zastavěného území více než o polovinu. Některé zastavěné plochy zasahují nevhodně do krajiny, zejména ve východní části sídla.
	Horní Sedlo	Urbanistická struktura obce je poměrně dochovaná a v uspořádání cestí rovněž.
	Donin	Využitím zastavěných ploch budou negativně dolehly zájmy ochrany přírody a krajiny.
	Hrádek nad Nisou	Rozsah zastavěných ploch je velký. Při zastavění těchto ploch by se zúžila výměra zastavěného území více než o polovinu. V projednávaném územním plánu je vymezeno ještě více zastavěných ploch a hrozí pásová zástavba podél dálnice D35. Rada zastavěných ploch se dostává do kolize s hodnotami v území. Poměrně velký rozvoj rekreace v severozápadní části sídla zasahuje do krajiny. Negativní vliv na krajinu budou mít i rozsáhlé zastavěné plochy v okolí. Rozvojem výroby v severní části území dojde ke srůstání sídla Hrádek nad Nisou a Oldřichovna Hranicích. Využitím zastavěných ploch budou negativně dolehly zájmy ochrany přírody a krajiny.
RIZIKO SRŮSTÁNÍ SÍDEL	Hrádek - Oldřichov	Využitím zastavěných ploch budou negativně dolehly zájmy ochrany přírody a krajiny.
	Hrádek nad Nisou	Zastavěné plochy bytími převážně vhodné doplní stávající zástavbu a nezasahují nevhodně do krajiny. Zastavěné plochy zasahují nevhodně do krajiny v jižní části sídla. Rozsáhlá rozvojová plocha mězy štěrčopiskou v severozápadní části sídla je již stabilizovaná. Do volné krajiny zasahuje rozvojová plocha mězy štěrku v jihozápadní části území. Využitím zastavěných ploch budou negativně dolehly zájmy ochrany přírody a krajiny. V případě naplnění rozvoje by mohlo nastat riziko pro srůstání sídel Hrádek a Oldřichov.
VZTAH VODNÍCH TOKŮ A JEJICH NIV V SÍDLĚ	Hrádek nad Nisou	Na východním okraji sídla u nádraží se nachází poměrně velký BF průmyslového areálu. BF zásadně narušuje půdorysnou strukturu sídla. Na severním okraji sídla se nachází BF průmyslového areálu, ten navazuje na průmyslovou zónu vystupující z půdorysu sídla.
	Oldřichovna Hranicích	Na jižním okraji sídla se nachází BF zemědělského areálu, BF vystupuje z půdorysné struktury sídla.
CELKOVÉ HODNOCENÍ SÍDEL	Václavice	Na východním okraji sídla se nachází BF zemědělského areálu, BF vystupuje z půdorysné struktury sídla.
	Hrádek nad Nisou	Sídlo situované na Lužické Nise, která tvoří přírodní osu sídla a propojuje ho tak s okolní krajinou díky vzrostlé vegetaci, ta je však na přechodu s ídem z důvodu absence břehové vegetace částečně seřetena. Vodní tok a jeho nivu je nutné respektovat a zachovat a posilovat jejich význam jakožto prvky zelené infrastruktury sídla i krajiny.
	Loučná	Sídlo situované na soutoku Lužické Nisy a jejího přítoku, které tvoří přírodní osu sídla a propojuje ho tak s okolní krajinou díky vzrostlé břehové vegetaci. Vodní toky a jejich nivu je nutné respektovat a zachovat a posilovat jejich význam jakožto prvky zelené infrastruktury sídla i krajiny.
VÝZNAM VODNÍCH TOKŮ A JEJICH NIV V SÍDLĚ	Oldřichovna Hranicích	Sídlo situované na Oldřichovském potoce, který tvoří přírodní osu sídla a propojuje ho tak s okolní krajinou díky vzrostlé břehové vegetaci (českou, tak i polskou část sídla). Zastupení zeleně je v nivě potoka poměrně významné.
	Václavice	Sídlo situované na václavickém potoce, který tvoří přírodní osu sídla a propojuje ho tak s okolní krajinou díky vzrostlé břehové vegetaci, ta však není zastavěna v celé délce toku protékajícího sídlem. Vodní tok a jeho nivu je nutné respektovat a zachovat a posilovat jejich význam jakožto prvky zelené infrastruktury sídla i krajiny.
	Donin	Sídlo s částečně přeměněnou urbanistickou i půdorysnou strukturou, průměrným zastupením objektů lidové architektury, s částečně narušeným zapažením sídla do krajiného rámce a problematicky navázaným rozvojem.
	Horní Sedlo	Sídlo s přeměněnou urbanistickou i půdorysnou strukturou, nízkým zastupením objektů lidové architektury, s částečně narušeným zapažením sídla do krajiného rámce a s potenciálně rizikovým rozvojem.
	SUK Hrádek nad Nisou	Sídlo s částečně přeměněnou urbanistickou i půdorysnou strukturou, dochovanými objekty lidové architektury, s částečně narušeným zapažením sídla do krajiného rámce a problematicky navázaným rozvojem.
CELKOVÉ HODNOCENÍ SÍDEL	Dolní Suchá	Sídlo s přeměněnou urbanistickou i půdorysnou strukturou, nízkým zastupením objektů lidové architektury, harmonicky zapojené do krajiného rámce a s potenciálně rizikovým rozvojem.
	Donin	Sídlo s přeměněnou urbanistickou i půdorysnou strukturou, nízkým zastupením objektů lidové architektury, harmonicky zapojené do krajiného rámce a s potenciálně rizikovým rozvojem.
	Loučná	Sídlo s přeměněnou urbanistickou i půdorysnou strukturou, nízkým zastupením objektů lidové architektury, harmonicky zapojené do krajiného rámce a s potenciálně rizikovým rozvojem.
CELKOVÉ HODNOCENÍ SÍDEL	Uhelna	Sídlo s přeměněnou urbanistickou i půdorysnou strukturou, nízkým zastupením objektů lidové architektury, s částečně narušeným zapažením sídla do krajiného rámce a s potenciálně rizikovým rozvojem.
	Václavice	Sídlo s přeměněnou urbanistickou i půdorysnou strukturou, nízkým zastupením objektů lidové architektury, s částečně narušeným zapažením sídla do krajiného rámce a problematicky navázaným rozvojem.