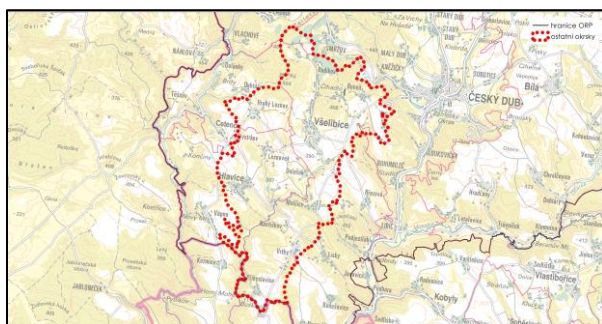
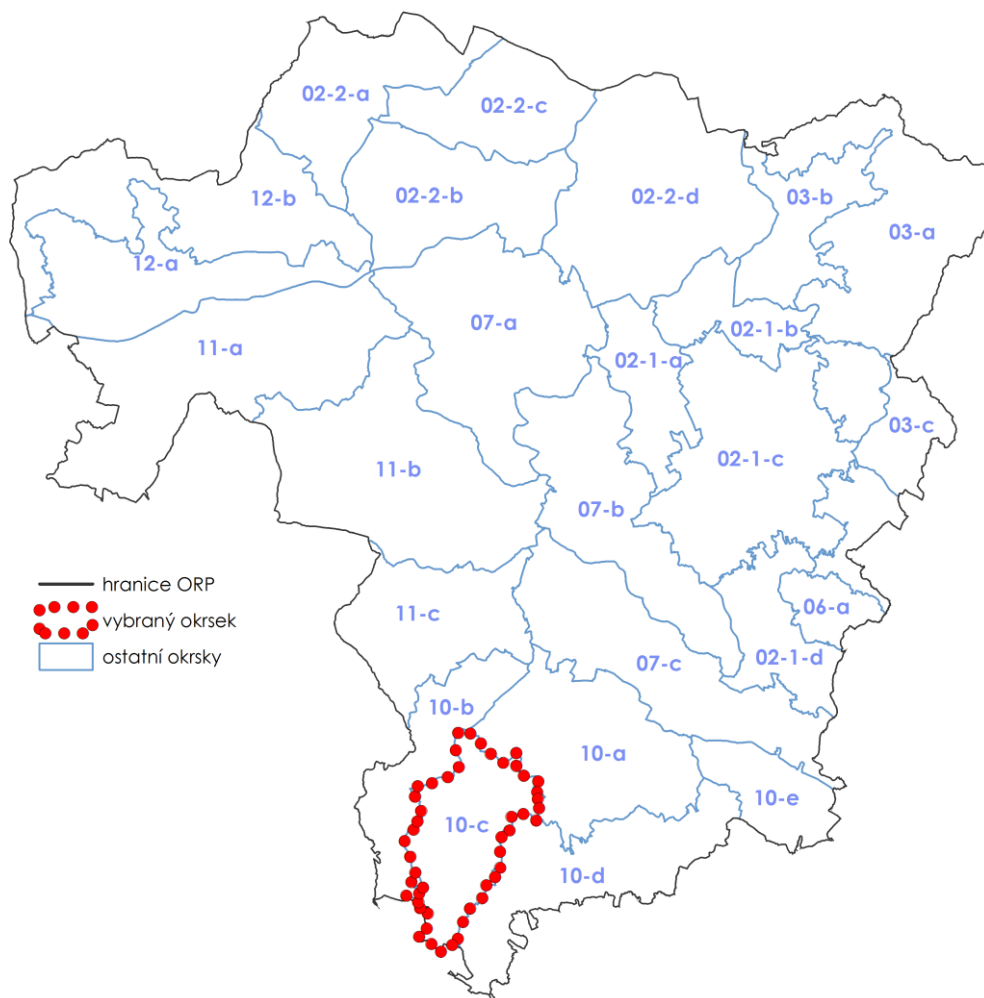
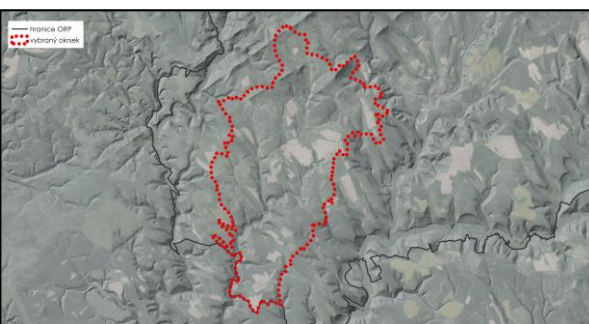


# ÚDOLÍ MALÉ MOHELKY (10\_C)

## 1 VYMEZENÍ KRAJINNÉHO OKRSKU



Dotčené obce:



Cetenov, Český Dub, Hlavice, Všelibice

## 2 ADMINISTRATIVNÍ ZAŘAZENÍ

Název obce	Název katastrálního území	Plocha dotčené obce (ha)	Plocha dotčeného katastru (ha)	Podíl plochy katastru z okrsku (%)	Podíl plochy obce z okrsku (%)
Cetenov	Hrubý Lesnov	147,08	147,08	8,87	8,87
Český Dub	Smržov u Českého Dubu	33,98	30,41	1,83	2,05
	Libíč		3,56	0,21	
Hlavice	Hlavice	438,24	391,29	23,60	26,44
	Vápno		46,95	2,83	
Všelibice	Nesvačily u Všelibic	1038,31	2,22	0,13	62,64
	Přibyslavice		325,85	19,66	
	Březová u Všelibic		1,87	0,11	
	Malčice u Všelibic		104,31	6,29	
	Všelibice		604,06	36,44	
<b>Celková plocha okrsku</b>		1657,60	1657,60	100,00	100,00

## 3 POPIS HRANICE KRAJINNÉHO OKRSKU

Jižní hranici krajinného okrsku tvoří hranice ORP, která vede částečně údolím Malé Mohelky. Na západě se pak stáčí vedlejší roklí na pravém břehu Malé Mohelky a stoupá k vyvýšenině U Bílého sloupu (395 m n. m.), na východě mělkým údolím severně od Buškovy jeskyně na levém břehu Malé Mohelky stoupá k vyvýšenině Nadskalí (390 m n. m.), odkud klesá po hranici ORP do zalesněného údolí pod Nesvačily. Zde opouští hranici ORP a směřuje tímto údolím k severu po správní hranici Přibyslavic k osadě Vrutky a dále zvlněným reliéfem pod vrch Jestřábí (405 m n. m.), přičemž místy využívá hranici obce Přibyslavice. Odtud pak vede odlesněnou krajinou k severu k osadě Borek, za ní se obrací k východu a velkým obloukem vede k okraji zalesněné hrany spadající do údolí Ještědky, po které směřuje k severu a postupně se stáčí k západu, vede nad údolím Smržovského potoka, ze severu obchází Malou Čertovu zeď a zvlněnou lesozemědělskou krajinou směřuje k severozápadu k okraji Čertovy zdi. Zde dosahuje okrsek své nejsevernější polohy a jeho hranice se prudce otáčí k jihu. Západní hranice krajinného okrsku vede od jihu od vyvýšeniny U Bílého sloupu (395 m n. m.) k severu po kraji zalesněné hrany bočního údolí Malé Mohelky. Od vsi Hlavice pokračuje k severu po nezalesněném rozvodním hřebetu mezi údolím Zábrdky a pravostranného přítoku Malé Mohelky. Nejprve vede po silnici Vápno – Vystrkov a poté se napojuje na hranici katastrálního území Cetenov, po které vede zvlněnou lesozemědělskou krajinou až pod zalesněný vrch Jelínka (504 m n. m.). Odtud vede mírným obloukem zalesněnou krajinou mezi Jelínkou a Červeným vrchem (486 m n. m.) po správní hranici obce Cetenov až k Čertově zdi, zde dosahuje své nejsevernější polohy.

## 4 CHARAKTER KRAJINNÉHO OKRSKU

### 4.1 Charakteristické rysy krajinného okrsku

Krajinný prostor, z jehož severní části jsou patrné průhledy na výrazné svahy Ještědsko-kozákovského hřebetu, zahrnuje přírodní prostředí horního toku a pramenné oblasti Malé Mohelky s plochami luk

ohraničených okraji souvislých lesních porostů v prostoru Budíkova a severní části Všelibic, které se rozprostírají v nižších polohách toku. Jižněji pokračují otevřenější, od rozvodí k jihovýchodu se mírně sklánějící polohy se zemědělskými plochami v okolí Všelibic a Hlavice. Nad levým břehem jsou součástí vizuálně vnímatelného prostoru i menší a členitými okraji lesů ohraničené zemědělské plochy v náhorní poloze Malčic, Nantiškova a Přibyslavic, vyznačující se malým měřítkem zemědělských ploch situovaných především v náhorních plošinách. Lesozemědělská harmonická krajina má poměrně zachovanou strukturu původně agrárních vsí a více s dochovaným rozložením cest s alejemi, polí a luk na plošinách a nivních luk v údolí Malé Mohelky a menších a středních lesních celků. Sídla v oblasti vrcholně středověké kolonizace mají vesměs částečně dochovanou prostorovou strukturu svých historických jader resp. zachován charakter nevýrazných shlukových půdorysů. V jižní části okrsku se v dolní části svého toku Malá Mohelska zahlubuje středně hlubokým zaříznutým meandrujícím údolím se strmými zalesněnými svahy. Přírodě blízké partie zalesněných svahů úzkého údolí bez výrazných rušivých vlivů působí harmonicky.

## 4.2 Stávající využití území

### HOSPODAŘENÍ V KRAJINĚ

V centrální části okrsku je zastoupena především zemědělská půda, využívána především jako orná. Bloky orné půdy mají spíše střední velikosti.

Lesní porosty jsou zastoupeny na téměř 34% plochy okrsku. Plošně nejvýznamnější porosty se nacházejí na severu okrsku (Malá Čertova zed', Lesnatý vrchol Jelínky), v centrální a jižní části jsou zalesněné svahy údolí Malé Mohelky, velký lesní komplex se nachází na svazích Lysého (399 m n. m.)

### STRUKTURA OSÍDLENÍ

Celý okrsek je hustě a rovnoměrně osídlený. Nenachází se zde žádné významné spádové centrum. Tím je pro tento okrsek Český Dub, ležící v sousedním okrsku. Menším spádovým centrem se základní občanskou vybaveností (ZŠ, MŠ, sportoviště) je sídlo Hlavice. Všechna sídla v okrsku mají venkovský charakter. Významnější plošný rozvoj je dle ÚPD plánovaný v sídlech Hlavice, Všelibice, Hrubý Lesnov a Roveň.

### DOPRAVNÍ A TECHNICKÁ INFRASTRUKTURA

Území okrsku je obslouženo pouze silnicemi nižší tříd. Vzhledem k členitému terénu není hustota silniční sítě vysoká.

Krajinným okrskem neprochází trasy velmi vysokého napětí (110 kV a více).

### VODNÍ TOKY, VODNÍ PLOCHY

Páteřním tokem tohoto okrsku je Malá Mohelka (Všelibice, Doleček), která pramení nad Všelibicemi a okrsek opouští u Přibyslavic. Malá Mohelka má v okrsku tři pravostranné bezejmenné přítoky. Největší z nich pramení v Hrubém Lesnově, teče přes Lesnovek a do Malé Mohelky se vlévá u Nantiškova. Nedaleko, dále po toku se do malé Mohelky vlévá další bezejmenný přítok, pramenící v obci Hlavice.

### INFORMACE O VYUŽITÍ PLOCH

Vybrané charakteristické rysy krajinného okrsku	Plocha (ha)	Podíl zastoupení v krajinném okrsku (%)
Zemědělská půda celkem	791,35	47,74
Orná půda	484,42	29,22
Ostatní kultury	4,77	0,29
Ovocný sad	17,48	1,05

Vybrané charakteristické rysy krajinného okrsku	Plocha (ha)	Podíl zastoupení v krajinném okrsku (%)
Trvalý travní porost	284,68	17,17
<b>Velikost půdních bloků v okrsku</b>		
Půdní bloky větší jak 30 ha ze zemědělské půdy	72,92	4,40
<b>Zastoupení lesa, vodních ploch a urbanizovaných územích v okrsku</b>		
Lesy	561,06	33,85
Urbanizovaná území	130,93	7,90
Vodní plochy	1,15	0,07
Ostatní plochy	173,18	10,45
<b>Propustnost ploch v okrsku</b>		
Propustné plochy dle způsobu využití území	1 606,67	96,92
Nepropustné plochy dle způsobu využití území	50,99	3,08

Zdroj dat: LPIS – zemědělská půda, orná půda, ostatní kultury, ovocný sad, trvalý travní porost, půdní bloky v krajinné okrsku větší než 30 ha; ZABAGED – lesy, vodní plochy, ÚAP - urbanizované území (vrstva upravená zpracovatelem USK); rozsah propustných a nepropustných ploch byl stanoven na základě CN křivek

### 4.3 Hodnoty a potenciály krajiny

POTENCIÁLY KRAJINY	
POTENCIÁL	POPIS POTENCIÁLU
<b>Biotický</b>	Plochy s vysokým biotickým potenciálem nebyly na území okrsku definovány, pouze v několika malých lokalitách při okraji sídel. Nízké hodnoty potenciálu byly stanoveny v severní části okrsku a v jižní části v okolí sídel Nantiškov, Malčice a Přibyslavice. Ve zbývajících oblastech byly vyhodnoceny střední hodnoty potenciálu.
<b>Ekostabilizační</b>	Vysoký ekostabilizační potenciál byl na území okrsku definován pouze v malých oblastech, na severu v oblasti vrchu Jelínka, v okolí sídla Všelibice a v jižní části okrsku u sídla Nantiškov. Střední hodnoty potenciálu byly stanoveny v okolí oblastí s vysokým potenciálem. Na území okrsku byl na největší ploše vyhodnocen nízký potenciál.
<b>Sídelní</b>	Sídelní potenciál byl na území okrsku vyhodnocen jako nízký.
<b>Rekreační</b>	Rekreační potenciál byl na území okrsku definován jako vysoký nebo střední. Na většině území byl vyhodnocen potenciál vysoký, mimo oblast obce Hlavice, kde byl potenciál stanoven jako střední.
<b>Vodohospodářský</b>	V okrsku Údolí Malé Mohelky je většinou nízký vodohospodářský potenciál. Retence vody je dobrá, na západě je rozsáhlé území vodního zdroje. V okrsku se nachází dvě vymezené nivy. Hustota říční sítě je podprůměrná. Na severu je oblast s vysokou schopností retence vody.
<b>Kulturně historický</b>	Střední kulturně historický potenciál je vázán zejména na jižní část krajinného okrsku (pás Hlavice – Nantiškov, Lísky a okolí), kde je poměrně dobře zachovaná historická krajinná struktura harmonického měřítka s dochovaným členěním lesozemědělské krajiny a množstvím mimolesní zeleně.
<b>Surovinový</b>	Na území okrsku nebyly definovány oblasti se surovinovým potenciálem.
<b>Zemědělský</b>	Vysoký zemědělský potenciál byl definován v okolí sídel Všelibice, Doleček, Lesnovek, Vystrkov, Hrubý Lesnov, Hlavice a Přibyslavice. Střední a nízké hodnoty potenciálu byly na území okrsku vyhodnoceny s poměrně rovnoměrným rozmístěním.

POTENCIÁLY KRAJINY	
<b>Lesnický</b>	<p><b>Mimoprodukční lesnický potenciál</b> byl jako vysoký definován v severní oblasti okrsku v okolí vrchu Jelínka a oblast Čihadlo. V okolí těchto oblastí byl stanoven potenciál střední, který byl vyhodnocen také v jižní části okrsku v okolí sídel Nantiškov a Malčice. Oblasti s nízkým potenciálem byly definovány především ve střední oblasti okrsku. V některých částech sídel Všelibice, Hlavice, Hrubý Lesnov a v některých oblastech na hranici okrsku se sledovaný jev nevyskytuje.</p> <p><b>Produkční lesnický potenciál</b> byl definován ve stejných oblastech jako potenciál mimoprodukční. Na území okrsku převažují oblasti s vysokou hodnotou potenciálu, pouze několik menších oblastí bylo definováno jako plochy se středním potenciálem.</p>

HODNOTY KRAJINY		
JEV SLEDOVANÝ ÚSK	POPIS JEVU	LOKALIZACE DLE K.Ú.
<b>Krajinářsko-historické a estetické hodnoty</b>		
Vizuálně významná dominanta	Vrch u sídla Čihadlo, 468,1 m n.m.	Všelibice
	Jelínka, 504,3 m n.m.	Všelibice
Nemovitá kulturní památka	sousoší Nejsvětější Trojice (19. stol.), dům č. p. 3 (17. stol.),	Budíkov
	kříž (18. stol.), socha Panny Marie (19. stol.)	Lesnovek
	kříž (19. stol.), socha sv. Jana Nepomuckého (18. stol.), areál kostela sv. Linharta (18. stol.),	Hlavice
	smírčí kříž	Všelibice
Krajinářko – estetická hodnota	Krajinářsko-estetická hodnota je identifikovaná v části sevřeného údolí Malé Mohelky s přírodě blízkým charakterem a na zalesněném výrazném geomorfologickém útvaru Malá Čertova zeď – Rasova rokle severně od Budíkova. Krajina s harmonickým měřítkem a harmonickými vztahy je vázána na zalesněná údolí a členité okraje lesních porostů lemujících lesozemědělskou krajinu na rozvodí Malé Mohelky a Zábrdky	Smržov u Českého Dubu
		Všelibice
		Hlavice
		Vápno
		Přibyslavice
Oblast krajinného rázu	Českodubsko-Hodkovicko	Hrubý Lesnov
		Smržov u Českého Dubu
		Libíč
		Hlavice
		Vápno
		Nesvačily u Všelibic
		Přibyslavice
		Březová u Všelibic
		Malčice u Všelibic
Všelibice		

HODNOTY KRAJINY		
JEV SLEDOVANÝ ÚSK	POPIS JEVU	LOKALIZACE DLE K.Ú.
Místo krajinného rázu	10 – 3 – Údolí Malé Mohelky	Hrubý Lesnov
		Smržov u Českého Dubu
		Libíč
		Hlavice
		Vápno
		Nesvačily u Všelibic
		Přibyslavice
		Březová u Všelibic
		Malčice u Všelibic
		Všelibice
Zastoupení pásem odstupňované ochrany krajinného rázu	Pásmo II.	Hrubý Lesnov
		Smržov u Českého Dubu
		Libíč
		Hlavice
		Vápno
		Nesvačily u Všelibic
		Přibyslavice
		Březová u Všelibic
		Malčice u Všelibic
		Všelibice
Památný strom	Lípa ve Všelibicích	Všelibice
Registrovaný významný krajinný prvek	lípa v Malčicích	Všelibice
<b>Přírodní hodnoty</b>		
Sídla s přítomností cenných objektů lidové architektury	Sídlem s významným podílem lidové architektury je Nantiškov (zařazen v souhrnné tabulce sídel do kategorie LA1). Sídly se středně významným podílem lidové architektury (v kategorii LA2) jsou Hrubý Lesnov, Doleček, Lesnovek, Budíkov, Přibyslavice a Všelibice.	Přibyslavice
		Malčice u Všelibic
		Hlavice
		Všelibice
		Hrubý Lesov
Vodní zdroj	Vrtky	Hlavice Přibyslavice
	Hlavice - Lesnovek	Hlavice
	Lesnovek - vrt LK1	Hlavice
Kvalita ZPF (I., II. třída ochrany)	-	30,69%
Nivy vodních toků	Bezejmenný vodní tok (111990000600)*	Hlavice
	Bezejmenný vodní tok (111990000600)*	Hrubý Lesnov
	Malá Mohelka	Hlavice
		Vápno
		Přibyslavice
		Malčice u Všelibic
Všelibice		
Smržovský potok	Všelibice	

HODNOTY KRAJINY		
JEV SLEDOVANÝ ÚSK	POPIS JEVU	LOKALIZACE DLE K.Ú.
Mimolesní zeleň	Významná alej lemující silnici Všelibice – Hrubý Lesnov. Jedná se o zbytek alejí ovocných stromů v otevřené zemědělské krajině, či alej ke hřbitovu v Hlavicích. Další výrazné linie krajinné zeleně v zemědělské krajině jsou u Všelibic, Hrubého Lesnova a Hlavic. Krajinnou scénu doplňuje řada dalších méně výrazných prvků nelesní zeleně.	Přibyslavice
		Hrubý Lesnov
		Všelibice
		Hlavice

#### VYBRANÉ PROBLÉMY A RIZIKA KRAJINY

JEV SLEDOVANÝ ÚSK	POPIS JEVU	LOKALIZACE DLE K.Ú.
Problémy ÚSES	A - lokální biocentrum méně jak 3 ha - USES221	Malčice u Všelibic
	zastavitelná plocha DI v lokálním biokoridoru - USES040	Hlavice
	zastavitelná plocha DI v lokálním biokoridoru - USES228	Všelibice
	A - větev lokálního ÚSES ukončena v lesním porostu - USES039	Hlavice
	A - lokální biocentrum méně jak 3 ha - USES223	Všelibice
	zastavitelná plocha DI v lokálním biokoridoru - USES227	Všelibice
Kritické body	KB097	Hlavice
	KB098	Všelibice
	KB099	Všelibice
	KB100	Všelibice
Retence vody v krajině	Převážná část území okrsku je z pohledu retence klasifikována jako území s „dobrou retencí.“ Přibližně 5 % území v severovýchodní části okrsku spadá do kategorie „retence vysoká“. Problémem území může být nízká specifická zásoba vody v krajině (sumárně v nivách, vodních nádržích a mokřadech) v celém okrsku.	VYSOKÁ RETENCE“ - Smržov u Českého Dubu (část) - Všelibice (část) „DOBŘÁ RETENCE“ - Smržov u Českého Dubu (část) - Všelibice (část) - Hrubý Lesnov - Hlavice - Malčice u Všelibic - Březová u Všelibic - Vápno - Přibyslavice - Nesvačily u Všelibic
Erozní ohrožení (nad 8 t/ha/rok)	Jedná se o okrsek s poměrně výrazným erozním ohrožením, v jižní části ORP. To je dáno významným podílem sklonité orné půdy – 141 pozemků, 462 ha. V případě tohoto ORP jsou ohroženy všechny katastry. Nejhorší situace je v katastru Hlavice a v přiléhajících pozemcích katastrů Hrubý Lesnov a Všelibice. Hlavní ohrožené pozemky ústí do lesních strží severovýchodně od Hlavice. Další se nacházejí severně od Dolečku na rozhraní katastrů, zde hrozí i transport splavenin do Malé Mohelky. Trvalé travní porosty (registrováno 286 ha) v okrsku převážně nevykazují znaky erozního ohrožení, nicméně některé pastviny s poškozeným travním drnem naznačují rizika smyvu i z uvedených ploch.	Hlavice, Hrubý Lesnov, Přibyslavice, Malčice u Všelibic, Všelibice

JEV SLEDOVANÝ ÚSK	POPIS JEVU	LOKALIZACE DLE K.Ú.
Stará ekologická zátěž	EZ101 skládka Vrtky	Přibyslavice
	EZ107 Malčice u Všelibic - U Krastiny	Malčice u Všelibic
	EZ102 skládka Malčice	Malčice u Všelibic
	EZ015 Hlavice - u hřiště - skládka TKO	Hlavice
	EZ109 Všelibice - Borek - skládka TKO	Všelibice
	EZ104 skládka Všelibice	Všelibice
	EZ110 Všelibice - Roveň	Libíč
	EZ008 skládka Hrubý Lesnov	Hrubý Lesnov
	EZ111 Všelibice - Čihadlo - skládka TKO	Všelibice
Brownfields	BF048: ruina rodinného domu č. p. 43	Hlavice
	BF049: chátrající objekt	Hlavice
	BF047: zchátralý nevyužívaný dům na okraji Lesnovku č. p. 28	Hlavice
	BF303: ruina domu č.p. 9	Nesvačily u Všelibic
	BF305: zchátralá budova bývalé školy č.p. 22	Přibyslavice
	BF307: zchátralý objekt místního významu - dům č.p. 21, 5	Všelibice
	BF308: zchátralý objekt místního významu - dům č.p. 19	Všelibice
	BF309: zchátralý objekt místního významu - dům č.p. 20	Všelibice
	BF310: zchátralý objekt místního významu - dům č.p. 36	Všelibice
	BF311: zbořeniště na st. parc. č. 45	Všelibice
	BF312: zchátralý objekt místního významu - dům č.p. 37	Všelibice
	BF313: objekt 81 (po demolici)	Všelibice
Riziko srůstání sídel	-	Hrubý Lesnov
Významné bariéry území	Půdní bloky o velikosti více jak 30 ha	Hlavice
Způsob využití niv z hlediska stupně zornění a urbanizace (části niv v okrsku)	Způsob využití u vymezených niv v okrsku je následující: Celková plocha niv je 49.5 ha, orná půda v nivě 0.5 ha (Cetenov), zastavěnost 4.8 ha (Cetenov, Hlavice, Všelibice), ostatní plochy 44.2 ha.	Zastavěnost niv: Hlavice Hrubý Lesnov Kozmice u Jiviny Malčice u Všelibic Přibyslavice Všelibice  Orná půda v nivě: Hrubý Lesnov Všelibice
Oblasti s nízkým zastoupením ekologicky stabilních ploch	-	Hrubý Lesnov Smržov u Českého Dubu Libíč Hlavice Vápno Nesvačily u Všelibic Přibyslavice Březová u Všelibic Malčice u Všelibic Všelibice

\*Identifikátor toku: TOK\_ID z dat DIBAVOD <http://www.dibavod.cz/>

### SHRNUTÍ HODNOCENÍ KRAJINNEHO RÁZU

Krajinný okrsek ležící v oblasti krajinného rázu Českodubsko-Hodkovicko je tvořen jedním místem krajinného rázu Údolí Malé Mohelky, které je zařazeno do II. třídy odstupňované ochrany krajinného rázu. Krajinný ráz v okrsku je charakteristický přítomností velkého počtu pozitivních znaků hodnot



všech charakteristik – přírodní, kulturně historické i vizuální. Je tvořen širokým údolím Malé Mohelky v horní části toku a středně hlubokým zaříznutým meandrujícím údolím se strmými zalesněnými svahy v dolní části toku. Význačné jsou mohutné lesní porosty Jelínky a jižního okraje Malé Čertovy zdi s lesnatou kótou 468 m n. m. a lesnatý segment krajiny hlubokého údolí Malé Mohelky bez zástavby pod Nantiškovem s vysokými svahy, rozčleněnými údolními drobných oboustranných přítoků. Vizuálně atraktivní je výrazný útvar Malé Čertovy zdi a průhledy na vzdálený Ještědsko-kozákovský hřbet, ale i malé měřítko zemědělských ploch situovaných v náhorních plošinách. Ve vesnicích se vyskytují objekty lidové architektury i několik památkově chráněných objektů (drobná sakrální architektury).

## 5 Cílové kvality krajiny okrsku 10\_c Údolí Malé Mohelky

- Členitá lesozemědělská krajina s četnými prvky mimolesní krajinné zeleně, díky které se území vyznačuje dobrou ekologickou stabilitou. Plochy zeleně plní řadu ekosystémových služeb (protierozní funkce, podpora retence vody v krajině, zlepšení biodiverzity atd.).
- Krajina s dobrými podmínkami pro krátkodobou rekreaci díky husté síti značených turistických a cyklistických tras.
- Krajina s přirozenými vodními toky s mělkým miskovitým korytem, bez příčných migračních překážek, bez podélného opevnění dna a břehů, střídání peřejnatých a klidných úseků, meandry a nepravidelné oblouky, bohatý vegetační doprovod, bez přisazených povodňových hrází. Zachovalé údolní nivy s přirozeným rozlivem i malých povodňových průtoků - pětileté vody. Přirozený vegetační pokryv či zalesněné nebo maximálně zatravněné pozemky bez plošného odvodnění. Vyšší podíl zatravněných zemědělských pozemků, zejména v území s vysokým sklonem. Krajina s vysokým podílem retenčních prvků.
- Lesozemědělská venkovská sídla se zachovaným měřítkem a hmotami zástavby bez plošné extenzivní výstavby a se zachovanými harmonickými vztahy zástavby a krajinného rámce členité lesozemědělské krajiny poměrně malého měřítka s množstvím nelesní zeleně.
- Zachovaný přírodě blízký charakter úzkého zaříznutého údolí dolního toku Malé Mohelky, s přirozenými horními hranami svahů údolí bez výškové zástavby převyšující stávající zeleň či bez zástavby nadměrné hmotové struktury.

## 6 Návrh rámcových podmínek využití

### 6.1 Návrh úkolů územního plánování

- 6.1.1 V rámci zpracování nového ÚP Cetenov, Všelibice nebo jeho změn, při projekční činnosti a při rozhodovací činnosti v území prověřit v grafické dokumentaci označené zastavitelné plochy vymezené v minimálním nebo žádném kontaktu s kompaktní zástavbou sídel. (NKZ\_99, NKZ\_102, NKZ\_105, NKZ\_106, NKZ\_107, NKZ\_120, NKZ\_165)
- 6.1.2 V rámci zpracování nového ÚP Cetenov, Hlavice, Všelibice nebo jeho změn, při projekční činnosti a při rozhodovací činnosti v území prověřit označené zastavitelné plochy, které nerespektují limity využití území (zejména významné střety s půdami I. nebo II. třídy ochrany, nivami vodních toků, lesními porosty, záplavovými územími, prvky ÚSES); současně v rámci zpracování nového ÚP nebo jeho změn v obci zohlednit vyznačené limity pro vymezení zastavitelných ploch s ohledem na potenciální střety s půdami I. nebo II. třídy ochrany, nivami vodních toků, lesními porosty, rizikovými záplavovými územími, prvky ÚSES či území CHKO (NZL\_15, NZL\_94, NZL\_95, NZL\_98, NZL\_103, NZL\_104, NZL\_225, NZL\_226, potNZL\_13,

potNZN\_14, potNZN\_24, potNZN\_25, potNZN\_82, potNZN\_83, potNZN\_84, potNZN\_85, potNZN\_86, potNZN\_88, potNZN\_89, potNZN\_92, potNZN\_93, potNZN\_94).

- 6.1.3 V rámci zpracování nového ÚP Hlavice nebo jeho změ, při projekční činnosti a při rozhodovací činnosti v území prověřit u označených ploch zda v územně plánovací dokumentaci je řádně zohledněn vztah zastavitelných či přestavbových ploch ke zvýšené hodnotě sídla – zejm. se týká městských a vesnických památkových zón a sídel s jinou identifikovanou zvýšenou hodnotou, v případě potřeby upravit způsob využití, podmínky prostorového uspořádání, nebo stanovit povinnost dodatečného zpracování územní studie nebo regulačního plánu. (VUH\_6, VUH\_7, VUH\_8, VUH\_9)
- 6.1.4 V rámci zpracování ÚP Cetenov, ÚP Hlavice, ÚP Všelibice, při projekční činnosti a při rozhodovací činnosti v území vytvořit podmínky pro ochranu a rozvoj přirozené nivy:
- Rozvojové plochy nevymezovat v záplavovém území
  - Ponechat nivu i vodní tok samovolnému rozvoji a korigovat jen minimálně v místech, kde není jiné řešení, a to metodou měkčího opatření (zához namísto dlažby apod.)
  - V nivách vodních toků chránit trvalé travní porosty a podporovat jejich nové zakládání

## 6.2 Opatření k ochraně krajinného rázu, krajinných hodnot

- 6.2.1 V rámci zpracování ÚP, při projekční činnosti a při rozhodovací činnosti v území vytvořit podmínky pro ochranu a rozvoj přirozené nivy. V zastavěných částech niv podporovat vsakování propustnými povrchy.
- Cetenov – zastavěnost nivy (NZ235)
  - Hlavice – zastavěnost nivy (NZ197, NZ226, NZ359, NZ404, NZ437, NZ457, NZ504, NZ512, NZ552, NZ650, NZ694, NZ753, NZ789, NZ861, NZ921)
  - Strážiště – zastavěnost nivy (NZ882)
  - Všelibice - zastavěnost nivy (NZ251, NZ254, NZ291, NZ314, NZ512, NZ552, NZ676, NZ789, NZ857, NZ861, NZ882)
- 6.2.2 V rámci zpracování ÚP, při projekční činnosti a při rozhodovací činnosti v území vytvořit podmínky pro ochranu a rozvoj přirozené nivy. Změnit konvenční hospodaření na ekologické.
- Cetenov – orná půda v nivě (NO111)
  - Všelibice – orná půda v nivě (NO135, NO123)

## 6.3 Opatření k usměrnění využívání volné krajiny a hospodaření v krajině

- 6.3.1 Při zpracování ÚP Hlavice, při projekční činnosti a při rozhodovací činnosti v území vytvářet podmínky pro zlepšení podmínek pro krátkodobé formy rekreace.
- 6.3.2 V rámci zpracování ÚP Hlavice, při projekční činnosti a při rozhodovací činnosti v území vytvořit podmínky pro členění velkých půdních bloků polními cestami doprovázenými prvky mimolesní krajinné zeleně s cílem zajištění ochrany půd proti erozi a zlepšení prostupnosti krajiny.

## 6.4 Opatření pro předcházení problémů a rizik

- 6.4.1 V rámci zpracování ÚP Hlavice vymežit v plochách evidovaných jako brownfields (BF047, BF048, BF049) plochy přestaveb s cílem kultivace stávajícího zastavěného území obce a prevence vzniku nových zastavěných ploch v krajině.

- 6.4.2 V rámci zpracování ÚP Všelibice vymezit v plochách evidovaných jako brownfields (BF303 – Nesvačily u Všelibic, BF305 – Přibyslavice, BF307, BF308, BF309, BF310, BF311, BF312, BF313 - Všelibice) plochy přestaveb s cílem kultivace stávajícího zastavěného území obce a prevence vzniku nových zastavěných ploch v krajině.
- 6.4.3 V rámci zpracování ÚP Všelibice, při projekční činnosti a při rozhodovací činnosti v území zajistit splnění minimálních prostorových parametrů pro skladebné části ÚSES (ÚSES221 a ÚSES223). Využitím rozvojových ploch vymezených v platném ÚP podmínit zajištěním zachování funkcí skladebných částí ÚSES (ÚSES227 a ÚSES228).
- 6.4.4 V rámci zpracování ÚP Hlavice, při projekční činnosti a při rozhodovací činnosti v území se zabývat nejasným vymezením skladebných částí ÚSES, provést jejich zpřesnění (ÚSES039). Využitím rozvojových ploch vymezených v platném ÚP podmínit zajištěním zachování funkcí skladebných částí ÚSES (ÚSES040).
- 6.4.5 V rámci zpracování ÚP, při projekční činnosti a při rozhodovací činnosti v území nevymezovat zastavitelné plochy a neumísťovat stavby do míst tzv. kritických bodů přívalových srážek. Provéřít možnosti zmírnění škod způsobené přívalovými povodněmi pomocí komplexního systému povodňových opatření.
- 6.4.6 V rámci zpracování ÚP, při projekční činnosti a při rozhodovací činnosti v území prověřit možnosti zapracování těchto opatření na podporu zvýšení specifické zásoby vody v krajině, snížení rizika sucha a snížení povodňového rizika:
- Hlavice - vodní nádrž, suchá nádrž, obnova rybníka (VN74, VN75)
  - Všelibice - vodní nádrž, suchá nádrž, obnova rybníka (VN439, VN440), retenční prvek typu zdrž, přehrážka, tůň (RT431, RT432, RT433, RT434, RT435, RT436, RT437, RT438)
- 6.4.7 V rámci zpracování ÚP, při projekční činnosti a při rozhodovací činnosti v území prověřit možnosti zapracování těchto opatření na podporu snížení erozního ohrožení:
- Cetenov - doplnění půdoochranné technologie (PT1289, PT1270, PT1204, PT1145, PT1216), potřeba TPEO nebo zatravnění (EO37, EO28, EO28), úprava osevních postupů (OP994, OP1082, OP1116, OP965, OP1047, OP1102, OP1091, OP1030)
  - Český Dub - úprava osevních postupů (OP1094)
  - Hlavice - doplnění půdoochranné technologie (PT1210, PT1204, PT1200, PT1241, PT1141, PT1246, PT1216, PT1259, PT1219, PT1177, PT1280, PT1226, PT1243, PT1184, PT1220, PT1295, PT1222), potřeba TPEO nebo zatravnění (EO70, EO60, EO25, EO72, EO11, EO40, EO36), úprava osevních postupů (OP995, OP994, OP941, OP1015, OP1109, OP1050, OP1047, OP1012, OP1088, OP1029, OP1075, OP1057, OP987, OP1028)
  - Všelibice - doplnění půdoochranné technologie (PT1223, PT1189, PT1253, PT1210, PT1233, PT1289, PT1270, PT1204, PT1207, PT1201, PT1249, PT1274, PT1161, PT1142, PT1182, PT1261), potřeba TPEO nebo zatravnění (EO36, EO73, EO9, EO48, EO41, EO63), úprava osevních postupů (OP939, OP1068, OP1076, OP992, OP1011, OP973, OP952, OP1113, OP949, OP1094, OP971, OP1084, OP1009, OP999, OP936, OP948, OP1106, OP992)
- 6.4.8 Při zpracování územního plánu Cetenov, Český Dub, Hlavice a Všelibice, projekční činnosti na území obce a při rozhodovací činnosti v území vytvářet podmínky pro zvýšení rozsahu ekologicky stabilních ploch.

## 7 Ostatní opatření a doporučení

- 7.1.1 Zajistit sanaci starých ekologických zátěží na území obce Všelibice (EZ101 – Všelibice, 107, EZ102 – Malčice, EZ109 – Všelibice).
- 7.1.2 Zajistit sanaci starých ekologických zátěží na území obce Hlavice (EZ015).
- 7.1.3 Zajistit sanaci starých ekologických zátěží na území obce Český Dub (EZ110 – Libíč).
- 7.1.4 Zajistit sanaci starých ekologických zátěží na území obce Cetenov (008 – Hrubý Lesov).
- 7.1.5 Prověřit propojení turistických tras Příbyslavice – Letařovice (TT9).