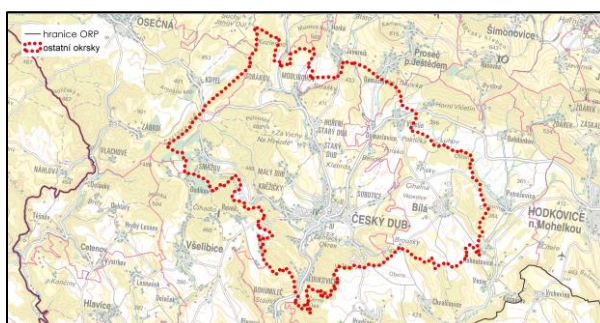
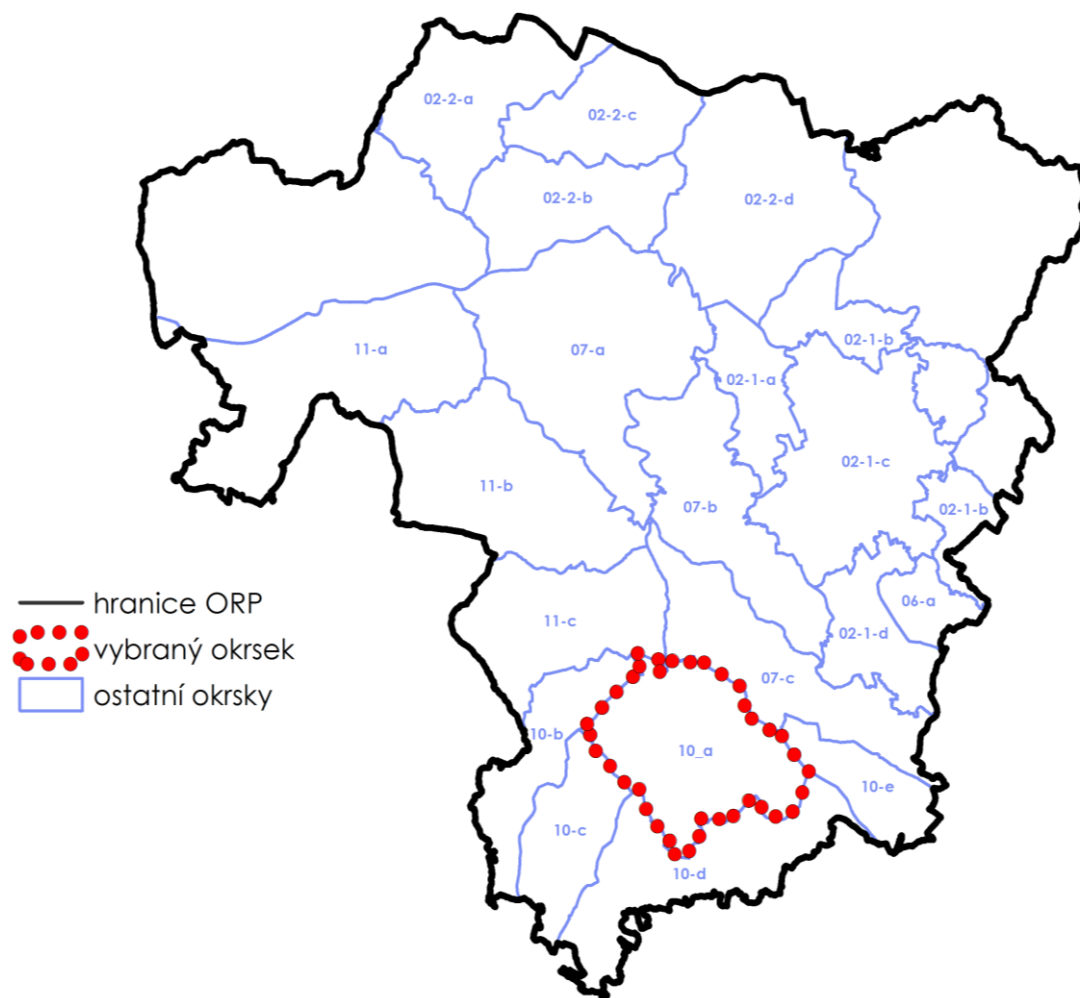


ČESKÝ DUB (10_A)

1. VYMEZENÍ KRAJINNÉHO OKRSKU



Dotčené obce:

Proseč pod Ještědem, Janův Důl, Bílá, Český Dub, Osečná, Světlá pod Ještědem, Všelibice

2. ADMINISTRATIVNÍ ZAŘAZENÍ

| Název obce | Název katastrálního území | Plocha dotčené obce (ha) | Plocha dotčeného katastru (ha) | Podíl plochy katastru z okrsku (%) | Podíl plochy obce z okrsku (%) |
|------------------------------|---------------------------|--------------------------|--------------------------------|------------------------------------|--------------------------------|
| Proseč pod Ještědem | Javorník u Českého Dubu | 127,36 | 127,36 | 4,76 | 4,76 |
| Bílá | Bílá u Českého Dubu | 674,21 | 435,25 | 16,28 | 25,22 |
| | Vlčetín u Bílé | | 172,40 | 6,45 | |
| | Chvalčovice | | 8,42 | 0,31 | |
| | Petrašovice | | 58,13 | 2,17 | |
| Český Dub | Český Dub | 1834,07 | 903,79 | 33,80 | 68,59 |
| | Loukovičky | | 111,35 | 4,16 | |
| | Smržov u Českého Dubu | | 249,48 | 9,33 | |
| | Modlibohov | | 243,09 | 9,09 | |
| | Sobákov | | 113,88 | 4,26 | |
| | Starý Dub | | 212,47 | 7,95 | |
| Osečná | Kotel | 38,14 | 38,14 | 1,43 | 1,43 |
| Celková plocha okrsku | | 2673,78 | | 100,00 | 100,00 |

3. POPIS HRANICE KRAJINNÉHO OKRSKU

Západní hranice krajinného okrsku je nejvýraznější a je v krajině vyznačena výrazným a dlouhým terénním hřbetem Čertovy zdi a Kotelského vrchu a odděluje od Českodubské kotliny s částí Kotelské vrchoviny velmi odlišnou krajinu Podještědí. Poté se ve velmi členitém terénu severně od Sobákova a Modlibohova hranice stáčí k východu a z jihu míjí úpatí Mazovy horky (569 m n.m.), která zřetelně signalizuje v krajině okraj úpatí Ještědského hřbetu – významné geomorfologické rozhraní. Po tomto okraji běží dále k východu, ale pak se stáčí k jihu na Vlčetín a přechází na výrazný terénní předěl, ohraničující nad pravým břehem potoka Bystrá Hodkovickou kotlinu. Jedná o čitelnou hranici Českodubské kotliny s vějířovým uspořádáním údolí vodotečí Smržovského potoka, Ještědky a Rašovky i prostoru Bílé. Jihovýchodní hranice je tvořena terénním rozhraním, ohraničujícím po okraji lesních porostů k jihu se mírně sklánějící náhorní segment zemědělské krajiny severně od Hradčan a Chvalčovic a na jihu je KrO ohraničen masivem Černého lesa, kde se Ještědka dostává u Loukoviček do sevřeného hlubokého údolí. Jihozápadní hranice je vedena prostorovým i charakterovým rozhraním mezi Českodubskou kotlinou a k jihozápadu navazující lesozemědělskou krajinou Všelibicka a Hlavicka. Rozhraní protíná Malou Čertovu zeď a dostává se u Smržova k Čertově zdi.

4. CHARAKTER KRAJINNÉHO OKRSKU

4.1. Charakteristické rysy krajinného okrsku

Krajina KrO Český dub je výrazná nejenom lesozemědělským charakterem velké části okrsku a základním prostorovým členěním na vějířovitě členěnou kotlinu a náhorní – k východu skloněnou – krajinu Bílé, ale také přítomností významných krajinných os. Jedná se o dramatické údolí Pramenného potoka v lesních porostech mezi Špičákem a Zabitým s působivými lesními interiéry a o výraznou

krajinnou osu údolí Smržovského potoka s působivými scenériemi lučních partií ohraničených lesními porosty. V lesích Kotelské vrchoviny, které tvoří západní část a okraj okrsku vynikají jedinečné hodnoty krajinných útvarů Čertova zeď (NPP) a Kotelský vrch a Malá čertova zeď a Rasova rokle. Právě jasně ohraničený otevřený prostor Českodubské kotliny, umožňující výhledy k severovýchodu na Ještědský hřbet a ohraničení lesními masivy a lesnatými horizonty od jihu k západu představují významné charakteristické znaky krajinářsko-estetických hodnot. Velké scelené plochy zemědělské půdy severně od Českého Dubu, mezi Soboticemi a Vlčetínem a v severozápadním sektoru krajiny Bílé narušují harmonické měřítko a harmonické vztahy v krajině, stejně jako zemědělské a skladové areály severně od Českého Dubu a u Bílé. Do krajiny také nepříznivě zasahují trasy vzdušného vedení VVN a ZVN v severní části okrsku. Okrsek je charakteristický přítomností významných kulturně-historických hodnot, které jsou soustředěny především v Českém Dubu, který má dochovanou historickou urbanistickou strukturu chráněné jádro města (VPZ) a řadu cenných památkových objektů se siluetou kulturních dominant (zejména kostel Sslání sv. Ducha, radniční věž). Kulturní hodnoty však také tkví v dochovaných jádrech a v přítomnosti lidové architektury venkovských sídel.

4.2. Stávající využití území

HOSPODAŘENÍ V KRAJINĚ

V okrsku je téměř rovnoměrně zastoupeno lesní a zemědělské hospodaření. Lesní porosty se nacházejí převážně v jeho západní a jižní části, plošně menší prostory se nachází v pásu mezi Českým Dubem a Bílou a východně od Bílé. Zemědělské půdy jsou zastoupeny ve formě trvalých travních porostů a orné půdy. Travní porosty převažují v západní a severozápadní části okrsku, které jsou morfologicky členitější. Orná půda je významněji zastoupena v centrální, východní a severovýchodní části okrsku, v okolí Sobotice, Bílé a Domaslavic. Na okraji řady sídel se nacházejí areály zemědělských podniků.

STRUKTURA OSÍDLENÍ

Těžištěm okrsku je město Český Dub, ve kterém žije přes 2700 obyvatel, a které je spádovým centrem i pro okolní obce. Jedná se o obec s pověřeným obecním úřadem, nachází se zde vyšší občanská vybavenost, jako jsou obchody, ZŠ, MŠ, ZUŠ, sportovní centrum, zámek nebo muzeum. Na sídlo Český Dub severním směrem proti proudu toku Ještědky navazuje několik prostorově oddělených částí města Český Dub, jako Starý Dub nebo Modlibohov. Při hranicích okrsku se nachází několik malých sídel, jako jsou Rověň, Smržov, Kněžičky, Sobákov, Vlčetín, Bílá nebo Loukovičky. Celé území je poměrně hustě zastavěné. Největší rozvoj je plánovaný v SUK Český Dub, další významnější rozvoj je dle ÚPD plánovaný v sídlech Starý Dub, Bílá, Smržov a Vlčetín.

DOPRAVNÍ A TECHNICKÁ INFRASTRUKTURA

Silniční doprava je zajišťována silnicemi 2. třídy:

- Silnice II/278 Český Dub – Hodkovice n.M. zajišťující spojení Českodubska ve směru k silnici I/35 ve směru na Liberec, Janov n.N. a Trutnov
- silnice II/278 Český Dub – Osečná zajišťující spojení Českodubska ve směru na Stráž p. Ralskem
- silnice II/277 Český Dub – Mnichovo Hradiště zajišťující spojení Českodubska ve směru k jihu

Síť silnic 3. třídy je bohatá a relativně rovnoměrně pokrývající celé území okrsku.

Železniční tratě na území okrsku nejsou vybudovány.

Severní částí okrsku prochází nadzemní elektrické vedení 400 kV v souběhu s elektrickým vedením 220 kV. Sdružený koridor je vizuálně výraznou antropogenní linií v krajině.

Prvkem negativně ovlivňujícím obraz krajiny je rovněž plocha fotovoltaické elektrárny v lokalitě Klebrda u Českého Dubu.

VODNÍ TOKY, VODNÍ PLOCHY

Okrsek je odvodňován několika vodními toky, tekoucím od severu k jihu, přičemž dominantním tokem je Ještědka (Sobákov, Modlibohov, Starý Dub) s dvěma významnými přítoky Rašovkou (Javorník, Domaslavice) a Smržovským potokem (Smržov, Kněžičky). Co se týče velikosti povodí horního toku, jsou Rašovka a Ještědka srovnatelné. Oba přítoky se vlévají do Ještědky ve městě Český Dub. Jižní částí krajinného okrsku pak protéká již pouze Ještědka. Obec Bílá na východě krajinného okrsku je odvodňována bezejmeným pravostranným přítokem Oharky.

INFORMACE O VYUŽITÍ PLOCH

| Vybrané charakteristické rysy krajinného okrsku | Plocha (ha) | Podíl zastoupení v krajinném okrsku (%) |
|---|-------------|---|
| Zemědělská půda celkem | 1232,56 | 43,51 |
| Orná půda | 660,22 | 23,31 |
| Ostatní kultury | 3,42 | 0,12 |
| Ovocný sad | 31,86 | 1,12 |
| Trvalý travní porost | 537,06 | 18,96 |
| Velikost půdních bloků v okrsku | | |
| Půdní bloky větší jak 30 ha ze zemědělské půdy | 358,00 | 12,64 |
| Zastoupení lesa, vodních ploch a urbanizovaných územích v okrsku | | |
| Lesy | 988,47 | 34,89 |
| Urbanizovaná území | 272,40 | 9,62 |
| Vodní plochy | 2,77 | 0,10 |
| Ostatní plochy | 336,59 | 11,88 |
| Propustnost ploch v okrsku | | |
| Propustné plochy dle způsobu využití území | 2 542,71 | 95,10 |
| Nepropustné plochy dle způsobu využití území | 131,06 | 4,90 |

Zdroj dat: LPIS – zemědělská půda, orná půda, ostatní kultury, ovocný sad, trvalý travní porost, půdní bloky v krajinném okrsku větší než 30 ha; ZABAGED – lesy, vodní plochy, ÚAP - urbanizované území (vrstva upravená zpracovatelem USK); rozsah propustných a nepropustných ploch byl stanoven na základě CN křivek

4.3. Hodnoty a potenciály krajiny

| POTENCIÁLY KRAJINY | |
|----------------------------|---|
| POTENCIÁL | POPIS POTENCIÁLU |
| Biotický | Vysoký biotický potenciál je vyhodnocen pouze lokálně v některých oblastech okrsku. V západní polovině území převažuje střední potenciál, jelikož se jedná o oblast s velkým množstvím lesů a luk. Ve východní části převažuje potenciál nízký, který je typický pro urbanizované části krajiny. |
| Ekostabilizační | Vysoký ekostabilizační potenciál je vyhodnocen v západní části okrsku v oblasti lesů severně od obce Smržov, v jižní části okrsku na území Černého lesa a lokálně v neurbanizovaných oblastech. Střední potenciál je vyhodnocen v oblastech, kde přechází potenciál vysoký do nízkého, který v území převažuje. |
| Sídelní | Sídelní potenciál na území okrsku dosahuje pouze středních a nízkých hodnot. Střední hodnoty byly stanoveny pro oblast Českého Dubu a Kněžiček. V ostatních částech okrsku je potenciál hodnocen jako nízký. |
| Rekreační | Vysoký rekreační potenciál je vyhodnocen ve velké části okrsku s výjimkou východní oblasti u obcí Bílá, Domaslavice a Vlčetín, kde je rekreační potenciál nízký. |
| Vodohospodářský | Převažuje střední vodohospodářský potenciál, což je dáno vyšší hustotou vodních toků a přítomností vodního zdroje. |
| Kulturně historický | Území, ve kterém je identifikován kulturně-historický potenciál, se rozkládá na jižním a jihovýchodním okraji okrsku, přičemž zahrnuje i střed Českodubské kotliny s městem Český Dub. Potenciál tkví jak v přítomnosti kulturních památek a plošné ochrany (MPZ Český Dub), tak také v segmentech krajiny s vyšší dochovaností historické krajinné struktury. |
| Surovinový | Na území okrsku se nenacházejí oblasti s vysokým surovinovým potenciálem. Pouze v obci Sobákov byl definován potenciál jako střední a ve východní části Českého Dubu se nachází oblast s nízkým potenciálem. |
| Zemědělský | Vysoký zemědělský potenciál je vyhodnocen převážně v severovýchodní polovině území, kde se nachází velké množství polí a luk. Naopak v jihozápadní části okrsku je potenciál definován jako nízký, nebo nulový. |
| Lesnický | Mimoprodukční lesnický potenciál byl vyhodnocen v lesnaté oblasti severně od obce Smržov a lokálně v oblasti Černého lesa v jižním cípu okrsku. Střední potenciál je vyhodnocen především v západní a jižní části okrsku a částečně u východní hranice území u obce Bílá. Nízký potenciál převažuje v severovýchodní části okrsku a v okolí sídel. Produkční lesnický potenciál je vyhodnocen v obdobných oblastech jako potenciál lesnický mimoprodukční. Rozdílem je, že v území převažuje vysoká hodnota potenciálu a v menších plochách a přechodových oblastech se nachází potenciál střední. |

| HODNOTY KRAJINY | | |
|---|--|---|
| JEV SLEDOVANÝ ÚSK | POPIS JEVU | LOKALIZACE DLE K.Ú. |
| Krajinářsko-historické a estetické hodnoty | | |
| Vyhlídkový bod – navržený k doplnění ÚAP | Významné místo dalekého rozhledu | Modlibohov, Javorník u Českého Dubu, Starý Dub |
| Vyhlídkový bod – dle ÚAP | místo panoramatického rozhledu | Vlčetín u Bílé |
| | místo dalekého výhledu | Bílá u Českého Dubu |
| | místo významného pohledu na sídlo | Bílá u Českého Dubu |
| Nemovitá kulturní památka | 21 objektů (k 6.3.2019) venkovská usedlost č.p. 5 (k.ú. Petrašovice), kříž (k.ú. Vlčetín u Bílé), venkovský dům č.p. 5 (k.ú. Petrašovice, část obce Kohoutovice), socha Panny Marie Immaculaty (k.ú. Petrašovice), kaple (k.ú. Vlčetín u Bílé), dům č.p. 2 (Petrašovice), rychta č.p. 26 (k.ú. Petrašovice), kaplička (k.ú. Petrašovice), dům č.p. 17 (k.ú. Vlčetín), kaplička (Bílá u Českého Dubu), dům č.p. 20 (k.ú. Bílá u Českého Dubu), kříž (k.ú. Hradčany u Českého Dubu), centrální kříž (k.ú. Bílá u Českého Dubu), kříž (Bílá u Českého Dubu), boží muka (k.ú. Hradčany u Českého Dubu), boží muka (), centrální kříž (Bílá u Českého Dubu), kříž (Bílá u Českého Dubu), dům č.e. 14 (k.ú. Hradčany u Českého Dubu), výšinné opevněné sídliště (k.ú. Chvalčovice), usedlost č.p. 3 (k.ú. Petrašovice), kostel sv. Jakuba (k.ú. Hradčany u Českého Dubu), kaplička s kamenným křížem (k.ú. Vlčetín u Bílé) | Petrašovice Bílá u Českého Dubu Český Dub Modlibohov Vlčetín u Bílé |
| Krajinářsko – estetická hodnota | Za segmenty krajiny s výraznými krajinářsko estetickými hodnotami jsou považovány lesnaté partie hlubokého údolí Pramenného potoka a okolní lesní porosty s velmi dynamickým reliéfem mezi výšinami Pelousek (489 m n.m.) a Špičák (449 m n.m.) a k jihozápadu se táhnoucí lesnatý hřbet Malé Četrovy stěny včetně lokality Čihadlo, rozkládající se na jejím jihovýchodním úpatí. Segmenty krajiny s výraznými znaky harmonických vztahů a harmonického měřítka tvoří prstenec lesnaté krajiny, ohraničující od západu přes jih až k jihovýchodu Českosudskou kotlinu. Pás lesů od Chloumku (384 m n.m.) k Vlčetínu nad pravým břehem Bystré představuje rovněž krajinu harmonického měřítka s harmonickými vztahy stejně jako velmi výškově a prostorově členitá krajina úpatí Ještědského hřbetu mezi Javorníkem, Sobákovem a Modlibohovem. | Javorník u Českého Dubu |
| | | Janův Důl |
| | | Bílá u Českého Dubu |
| | | Vlčetín u Bílé |
| | | Hradčany u Českého Dubu |
| | | Chvalčovice |
| | | Petrašovice |
| | | Český Dub |
| | | Loukovičky |
| | | Smržov u Českého Dubu |
| | | Libíč |
| | | Modlibohov |
| | | Sobákov |
| | | Starý Dub |
| Kotel | | |
| Rozstání pod Ještědem | | |
| Všelibice | | |

| HODNOTY KRAJINY | | |
|---|---|-----------------------|
| JEV SLEDOVANÝ ÚSK | POPIS JEVU | LOKALIZACE DLE K.Ú. |
| Geologické významné lokality | Čertova zeď – část vypreparované čedičové žíly dlouhé 1,6 km | Smržov u Českého Dubu |
| Městská památková zóna | městská památková zóna Český Dub | Český Dub |
| Oblast krajinného rázu | Českodubsko - Hodkovicko | Bílá u Českého Dubu |
| | | Vlčetín u Bílé |
| | | Český Dub |
| | | Loukovičky |
| | | Smržov u Českého Dubu |
| | | Chvalčovice |
| | | Modlibohov |
| | | Sobákov |
| | | Starý Dub |
| | | Kotel |
| | | Petrašovice |
| Javorník u Českého Dubu | | |
| Místo krajinného rázu | 10 – 1 – Český Dub | Bílá u Českého Dubu |
| | | Vlčetín u Bílé |
| | | Český Dub |
| | | Loukovičky |
| | | Smržov u Českého Dubu |
| | | Chvalčovice |
| | | Modlibohov |
| | | Sobákov |
| | | Starý Dub |
| | | Kotel |
| | | Petrašovice |
| Javorník u Českého Dubu | | |
| Zastoupení pásem odstupňované ochrany krajinného rázu | Pásmo III. | Bílá u Českého Dubu |
| | | Vlčetín u Bílé |
| | | Český Dub |
| | | Loukovičky |
| | | Smržov u Českého Dubu |
| | | Chvalčovice |
| | | Modlibohov |
| | | Sobákov |
| | | Starý Dub |
| | | Kotel |
| | | Petrašovice |
| Javorník u Českého Dubu | | |
| Sídla s přítomností cenných objektů lidové architektury | V krajinném okrsku se vyskytuje řada sídel se středně významným podílem objektů lidové architektury, označeným v souhrnné tabulce kategorií LA2 (Český Dub, Smržov, Kněžičky – část v údolí Pramenného potoka pod Rasovou roklí, Vlčetín, Javorník) | Český Dub |
| | | Smržov u Českého Dubu |
| | | Starý Dub |
| | | Vlčetín u Bílé |
| | | Sobákov |
| Javorník u Čes. Dubu | | |

| HODNOTY KRAJINY | | |
|--------------------------------------|-------------------------------|-------------------------|
| JEV SLEDOVANÝ ÚSK | POPIS JEVU | LOKALIZACE DLE K.Ú. |
| Registrovaný významný krajinný prvek | lípa ve Vlčetíně | Vlčetín u Bílé |
| | lípa v Malém Dubu | Český Dub |
| | městský park | Český Dub |
| | Struha – alej Karolíny Světlé | Český Dub |
| Přírodní hodnoty | | |
| Památný strom | Lípa v Modlibohově | Modlibohov |
| Přírodní park | Přírodní park Ještěd | Vlčetín u Bílé |
| | | Javorník u Českého Dubu |
| Registrovaný významný krajinný prvek | Lípa v Malém Dubu | Český Dub |
| | Lípa ve Vlčetíně | Vlčetín u Bílé |
| | Sobotice PJ2 | Český Dub |
| | Sobotice G1 | Český Dub |
| | Sobotice G2 | Český Dub |
| Vodní zdroj | Sobotice PJ1 | Český Dub |
| | Sobotice JZ2 | Český Dub |
| | Sobotice JZ1 | Český Dub |
| | Smržov | Smržov u Českého Dubu |
| | Starý Dub | Starý Dub |
| | Sobákov | Sobákov |
| Národní přírodní památka | NPP - Čertova zeď | Smržov u Českého Dubu |
| | | Kotel |
| Natura 2000 | EVL - Český Dub - ZUS | Český Dub |
| Kvalita ZPF (I., II. třída ochrany) | 30.91 % z plochy okrsku | 30.91 % |
| Nivy vodních toků | Ještědka | Český Dub |
| | | Loukovičky |
| | | Hradčany u Českého Dubu |
| | | Libíč |
| | | Modlibohov |
| | | Sobákov |
| | | Starý Dub |
| | | Rozstání pod Ještědem |
| | Rašovka | Vlčetín u Bílé |
| | | Český Dub |
| | | Modlibohov |
| | | Starý Dub |
| | | Javorník u Českého Dubu |
| | Smržovský potok | Český Dub |
| | | Smržov u Českého Dubu |
| Všelibice | | |

| HODNOTY KRAJINY | | |
|-------------------|---|-------------------------|
| JEV SLEDOVANÝ ÚSK | POPIS JEVU | LOKALIZACE DLE K.Ú. |
| Mimolesní zeleň | <p>Výrazná mimolesní zeleň spolu s drobnými lesními porosty na svazích nad levým břehem toku vytváří působivý koridor Rašovky severně od Českého Dubu k Vlčetínu.</p> <p>Neobyčejně členitá partie mimolesní i lesní zeleně vymezující prostor luk a pastvin jihovýchodně od Sobotic navazuje na jižní sektor zemědělské krajiny Bílé s dochovaným členěním historické radiální plužiny.</p> <p>Koridor Ještědky mezi Českým Dubem, Modlibohovem a severním okrajem okrsku s bohatou doprovodnou zelení toku a další linií zelení, navazující na zeleň sídla, drobných přítoků Ještědky a místy na drobné fragmenty zeleně plužiny.</p> <p>Alej Karolíny Světlé u pěší cesty mezi sídly Český Dub a Starý Dub.</p> <p>Alej podél silnice III/278 z Modlibohova na Kotel a od odbočky na Sobákov až k hranici okrsku. Ovocná alej z Domaslavic k severu.</p> | Javorník u Českého Dubu |
| | | Modlibohov |
| | | Sobákov |
| | | Kotel |
| | | Smržov u Českého Dubu |
| | | Starý Dub |
| | | Vlčetín u Bílé |
| | | Český Dub |
| | | |
| | | Chvalčovice |

SHRNUTÍ HODNOCENÍ KRAJINNÉHO RÁZU

Krajinný ráz v okrsku je charakteristický přítomností velkého počtu pozitivních znaků hodnot všech charakteristik – přírodní, kulturně historické i vizuální. Z hlediska cennosti znaků v rámci regionu nebo státu jsou jako znaky jedinečné klasifikovány: Čertova zeď (znak přírodní charakteristiky) a areál Johanitské komendy a zámku v Českém Dubu (znak kulturní a historické charakteristiky). Jako znaky význačné jsou klasifikovány lesní partie údolí Pramenného potoka, Malá Čertova zeď a Rasova rokle, VPZ Český Dub, dochovaná lidová architektura a formy tradičních objektů ve vesnických sídlech i v Českém Dubu, památkově chráněné objekty, kulturní dominanty a panorama Českého Dubu, jasné ohraničení prostoru Českodubské kotliny a dálkové výhledy na horizonty Ještědského hřbetu. Vlivem rušivých ploch výrobních a skladových areálů a FVE u Českého Dubu, částí krajiny se scelenými zemědělskými plochami, tras vzdušných vedení VVN a ZVN jakož i různorodostí zástavby řady sídel i města Českého Dubu, leží celý okrsek v pásmu III. odstupňované ochrany krajinného rázu.

VYBRANÉ PROBLÉMY A RIZIKA KRAJINY

| JEV SLEDOVANÝ ÚSK | POPIS JEVU | LOKALIZACE DLE K.Ú. |
|-------------------|---|---|
| Problémy ÚSES | A - větev lokálního ÚSES ukončena v lesním porostu - USES030 | Český Dub |
| | A - větev lokálního ÚSES ukončena v lesním porostu - USES028 | Loukovičky |
| | A - délka lokálního biokoridoru přesahuje 2 km - USES025 | Český Dub |
| | A - větev ÚSES ukončena v nivě potoka před zastavěným územím sídla Český Dub - USES029 | Český Dub |
| | zastavitelná plocha RI v lokálním koridoru - USES031 | Český Dub |
| | A - větev ÚSES ukončena ve volné krajině - USES009 | Vlčetín u Bílé |
| | A - délka lokálního biokoridoru přesahuje 2 km - USES026 | Smržov u Českého Dubu |
| | A - lokální biocentrum méně jak 3 ha A - větev lokálního ÚSES ukončena v nivě potoka před zastavěným územím sídla Český Dub - USES027 | Modlibohov |
| | A - lokální biocentrum méně jak 3 ha - USES182 | Javorník u Českého Dubu |
| | zastavitelná plocha DI v lokálním biokoridoru - USES010 | Vlčetín u Bílé |
| | A - chybí návaznost na sousední obec Český Dub - USES208 | Rozstání pod Ještědem |
| | Kritické body (nebezpečí povodní při přívalových srážkách) | Rizika přívalových srážek způsobená soustředěným povrchovým odtokem ze zemského povrchu. Jedná se o kritické body významné identifikované na základě terénního šetření |
| KB103 | | Český Dub |
| KB101 | | Český Dub |
| KB078 | | Modlibohov |
| KB083 | | Vlčetín u Bílé |
| KB084 | | Vlčetín u Bílé |
| KB085 | | Vlčetín u Bílé |
| KB079 | | Modlibohov |
| KB080 | | Modlibohov |
| KB081 | Modlibohov | |
| Nízká retence | <p>Převážná část území okrsku je z pohledu retence klasifikována jako území s „dobrou retencí.“ Přibližně 20% území v západní části okrsku spadá do kategorie „retence vysoká“.</p> <p>Problémem území může být nízká specifická zásoba vody v krajině (sumárně v nivách, vodních nádržích a mokřadech) v celém okrsku.</p> | <p>VYSOKÁ RETENCE“</p> <ul style="list-style-type: none"> - Smržov u Českého Dubu - Všelibice (část) - Český Dub (část), <p>„DOBŘÁ RETENCE“</p> <ul style="list-style-type: none"> - Smržov u Českého Dubu - Všelibice (část) - Český Dub (část) - Zbývající KN v celé své ploše |

| JEV SLEDOVANÝ ÚSK | POPIS JEVU | LOKALIZACE DLE K.Ú. |
|--|---|---|
| Erozní ohrožení (nad 10 t/ha/rok) | V rámci ORP je díky sklonům a poměrně vysokému podílu zornění (51 % ZPF) okrsek Český Dub rizikovějším územím. Průměrný smyv na orné půdě dosahuje hodnoty 1,3 t/ha/rok. I přes průměrnou rozlohu bloku orné půdy 4,5 ha, jsou v severní části okrsku rizikové pozemky s rozlohami 14 – 20 ha a mezi Českým Dubem a Bílou s rozlohami téměř 40 ha bez přerušení svahů. 27 pozemků o výměře 136 ha překračuje smyv 20 t/ha/rok, dalších 33 pozemků o výměře 211 ha překračuje smyv 10t/ha/rok. Nejohroženější jsou pozemky na severovýchodním okraji Modlibohova, mezi Hořením Starým Dubem a Domaslvicemi, na severním okraji Českého Dubu (mezi Malým Dubem a Českým Dubem I). Dále velké nedělené bloky mezi silnicemi č. 278 a 2787 a dále směrem na Bílou u Českého Dubu. Smržovský potok je ohrožen i splaveninami z pozemků severně do Rovně. | Bílá u Českého Dubu |
| | | Český Dub |
| | | Chvalčovice |
| | | Vlčetín u Bílé |
| | | Starý Dub |
| | | Javorník u Českého Dubu |
| | | Loukovičky |
| | | Smržov u Českého Dubu |
| | | Všelibice |
| | | Libíč |
| | | Modlibohov |
| | | Sobákov |
| | | Stará ekologická zátěž |
| SEZ009: Český Dub - DTS | Český Dub | |
| SEZ011: Skládku u křížku | Český Dub | |
| SEZ112: Malčice u Všelibic - Malčice - skládka TKO | Smržov u Českého Dubu | |
| SEZ078: Starý Dub 1 - bývalý sklad POR | Modlibohov | |
| SEZ012: skládka Sobákov | Sobákov | |
| Brownfields | BF032: bývalý průmyslový nevyužívaný areál Libela u zámeckého parku | Český Dub |
| | BF034: nevyužívaný areál bývalé cihelny – riziko ekologické zátěže | Český Dub |
| | BF035: nevyužívaný zemědělský areál Soboticích | Český Dub |
| | BF036: původní továrna na zpracování ovčí vlny - Franz Schmitt, dnes Auto Závod E. Dub | Český Dub |
| | BF038: ruina RD, čp. p. 131 v Českém Dubu | Český Dub |
| | BF039: opuštěný dům č. p. 5 se zanedbaným přilehlým prostranstvím (návsí) | Loukovičky |
| | BF040: nevyužívaný a zchátralý zděný dům č. p. 53 | Loukovičky |
| | BF033: nevyužívaný a zdevastovaný areál bývalého teletníku – Telpark- riziko ekologické zátěže | Starý Dub |
| Významné bariéry území | Půdní bloky o velikosti více jak 30 ha | Český Dub Bílá u Českého Dubu Modlibohov |
| | Velké průmyslové a zemědělské areály | Český dub, Všelibice, Sobákov, Vlčetín u Bílé, Bílá u Českého Dubu, Starý Dub |
| Omezení prostupnosti krajiny | Nedostatečná hustota cestní sítě pro pěší | Janův Důl |
| | | Český Dub |
| | | Světlá p.J. |

| JEV SLEDOVANÝ ÚSK | POPIS JEVU | LOKALIZACE DLE K.Ú. |
|---|--|---|
| Záměry v území s rizikem negativního ovlivnění funkcí a hodnot krajiny | Zdvojení stávajícího vedení VVN 400 kV, úsek TR Babylon TR Bezděčín | Javorník u Českého Dubu, Vlčetín u Bílé, Petrašovice |
| | Vedení VVN 110 kV, úsek odbočení ze stávajícího vedení do TR Český Dub | Starý Dub, Javorník u Českého Dubu |
| | Silnice II/278, obchvat Český Dub | Starý Dub, Javorník u Českého Dubu, Modlibohov, Vlčetín u Bílé |
| Ostatní identifikované problémy a rizika | Dle ZÚR LK byl na území okrsku identifikován koridor E17A pro umístění nadzemního vedení VVN 110 kV | Modlibohov |
| | | Javorník u Českého Dubu |
| | | Vlčetín u Bílé |
| | | Starý Dub |
| | Dle ZÚR LK byl na území okrsku identifikován koridor PUR03 pro umístění nadzemního vedení VVN 400 kV | Český Dub |
| | | Modlibohov |
| Javorník u Českého Dubu | | |
| Dle ZÚR LK byl na území okrsku identifikován koridor D23 pro silnici II/278 – obchvat Český Dub | Vlčetín u Bílé | |
| | Bílá u Českého Dubu | |
| | Modlibohov | |
| Způsob využití niv z hlediska stupně zornění a urbanizace (části niv v okrsku) | Způsob využití u vymezených niv v okrsku je následující: Celková plocha niv je 179.3 ha, orná půda v nivě 12.7 ha (Český Dub, Bílá, Proseč pod Ještědem), zastavěnost 47.2 ha (Český Dub, Bílá, Proseč pod Ještědem), ostatní plochy 119.4 ha. | Zastavěnost niv: Bílá u Českého Dubu Český Dub Javorník u Českého Dubu Loukovičky Modlibohov Smržov u Českého Dubu Starý Dub Vlčetín u Bílé |
| | | Orná půda v nivě: Český Dub Javorník u Českého Dubu Modlibohov Smržov u Českého Dubu Starý Dub Vlčetín u Bílé |

| JEV SLEDOVANÝ ÚSK | POPIS JEVU | LOKALIZACE DLE K.Ú. |
|--|------------|-------------------------|
| Oblasti s nízkým zastoupením ekologicky stabilních ploch | | Bílá u Českého Dubu |
| | | Vlčetín u Bílé |
| | | Český Dub |
| | | Loukovičky |
| | | Smržov u Českého Dubu |
| | | Chvalčovice |
| | | Modlibohov |
| | | Sobákov |
| | | Starý Dub |
| | | Kotel |
| | | Petrašovice |
| | | Javorník u Českého Dubu |

5. Cílové vize krajiny okrsku 10_a Český Dub

- Lesozemědělská krajina, ve které jsou velké půdní bloky členěny prvky mimolesní krajinné zeleně plnící protierozní funkci, zvyšují ekologickou stabilitu území a přispívají k dobré biodiverzitě.
- Krajina, ve které jsou cesty a vodoteče doprovázeny liniovými vegetačními prvky. Tato mimolesní krajinná zeleň obohacuje obraz a strukturu krajiny, zvyšuje biologickou diverzitu a ekologickou stabilitu území a zvyšuje protierozní ochranu půd.
- Krajina s dobrými podmínkami pro krátkodobou rekreaci prostupná pro pěší a cyklisty. Cesty v krajině jsou obnoveny/vybudovány ve směru Janův Důl – Světlá pod Ještědem a Český Dub – Bohumileč).
- Krajina s přirozenými vodními toky s mělkým miskovitým korytem, bez příčných migračních překážek, bez podélného opevnění dna a břehů, střídání peřejnatých a klidných úseků, meandry a nepravidelné oblouky, bohatý vegetační doprovod, bez přisazených povodňových hrází. Zachovalé údolní nivy s přirozeným rozlivem i malých povodňových průtoků - pětileté vody. Přirozený vegetační pokryv či zalesněné nebo maximálně zatravněné pozemky bez plošného odvodnění. Nivní mikroklima – večerní chlad, přízemní mlhy aj.
- Krajina s dominantním uplatněním siluety historického města Český Dub v krajinných panoramatech a s pohledovými vazbami na Ještědský hřbet, jakožto hlavními emblematickými rysy krajiny.
- Krajina s dochovaným charakterem historické zástavby a historické urbanistické struktury ve venkovských sídlech a s harmonickým vztahem venkovských sídel a krajiny (viz *tabulky sídel*), zejména v takových partiích krajiny, které se vyznačují soustředěnými krajinářsko-estetickými hodnotami, harmonickým měřítkem a harmonickými vztahy (viz *grafická příloha*).

6. Návrh rámcových podmínek využití

6.1. Návrh úkolů územního plánování

6.1.1. V rámci zpracování nového ÚP Český Dub nebo jeho změn, při projekční činnosti a při rozhodovací činnosti v území zohlednit v grafické dokumentaci vyznačené lokality, ve kterých by nemělo dojít ke srůstu v současnosti samostatných sídel nebo k jejich nežádoucímu

rozdůstání a zahušťování zástavby. Ve vyznačených lokalitách vymezit vhodný způsob využití. (NSS_33, NSS_62).

6.1.2. V rámci zpracování nového ÚP Bílá nebo jeho změn, při projekční činnosti a při rozhodovací činnosti v území posoudit u označených sídel nebo jejich částí přiměřenost rozsahu zastavitelných ploch vzhledem k charakteru a poloze sídla a případně korigovat jejich rozsah (NZP_111, NZP_231).

6.1.3. V rámci zpracování nového ÚP Český Dub nebo jeho změn, při projekční činnosti a při rozhodovací činnosti v území prověřit v grafické dokumentaci označené zastavitelné plochy vymezené v minimálním nebo žádném kontaktu s kompaktní zástavbou sídel (NKZ_13).

6.1.4. V rámci zpracování nového ÚP Český Dub, Bílá a Proseč pod Ještědem nebo jeho změn, při projekční činnosti a při rozhodovací činnosti v území prověřit označené zastavitelné plochy, které nerespektují limity využití území (zejména významné střety s půdami I. nebo II. třídy ochrany, nivami vodních toků, lesními porosty, záplavovými územími, prvky ÚSES); současně v rámci zpracování nového ÚP nebo jeho změn v obci zohlednit vyznačené limity pro vymezení zastavitelných ploch s ohledem na potenciální střety s půdami I. nebo II. třídy ochrany, nivami vodních toků, lesními porosty, rizikovými záplavovými územími, prvky ÚSES či území CHKO. (potNZN_2, potNZN_9, potNZN_10, potNZN_17, potNZN_18, potNZN_19, potNZN_20, potNZN_21, potNZN_22, potNZN_23, potNZN_114, NZL_1, NZL_7, NZL_12, NZL_14, NZL_110, NZL_116, NZL_167, NZL_168, NZL_169, NZL_229, NZL_237).

6.1.5. V rámci zpracování ÚP Český Dub, při projekční činnosti a při rozhodovací činnosti v území vytvořit podmínky pro ochranu a rozvoj přirozené nivy:

- Rozvojové plochy nevymezovat v záplavovém území
- Ponechat nivu i vodní tok samovolnému rozvoji a korigovat jen minimálně v místech, kde není jiné řešení, a to metodou měkčího opatření (zához namísto dlažby apod.)
- V nivách vodních toků chránit trvalé travní porosty a podporovat jejich nové zakládání.
- Změnit konvenční hospodaření na ekologické a zatravnit zorněné části v záplavovém území.
- Vytvářet vhodné retenční a členicí prvky v nivě a na přítocích (mokřady, tůně, paralelní koryta, vegetační pásy, remízky aj.).
- Provést renaturaci upravených úseků s podporou přirozeného rozlivu.

6.1.6. V rámci zpracování ÚP Český Dub, při projekční činnosti a při rozhodovací činnosti v území zajistit vymezení spojitého a funkčního územního systému ekologické stability mj. s cílem odstranění problematického vymezení prvků ÚSES (viz *tabulka problémy a rizika krajiny*).

6.1.7. V rámci zpracování ÚP Světlá p. J., při projekční činnosti a při rozhodovací činnosti v území zajistit vymezení skladebných prvků ÚSES mj. s cílem zajistit jejich spojitost s prvky vymezenými na území sousedních obcí.

6.1.8. V rámci zpracování ÚP Český Dub, při projekční činnosti a při rozhodovací činnosti v území vytvořit podmínky pro členění velkých půdních bloků s cílem zajištění ochrany půd proti erozi a zlepšení prostupnosti krajiny.

6.1.9. V rámci zpracování ÚP Bílá, při projekční činnosti a při rozhodovací činnosti v území vytvořit podmínky pro členění velkých půdních bloků s cílem zajištění ochrany půd proti erozi a zlepšení prostupnosti krajiny.

6.2. Opatření k ochraně krajinného rázu, krajinných hodnot

- 6.2.1.V rámci zpracování ÚP Český Dub, ÚP Bílá a ÚP Všelibice, při projekční činnosti a při rozhodovací činnosti v území vyloučit nebo výrazně omezit možnost plošné zástavby nerespektující dochovanou urbanistickou strukturu a to zejména u rozptýlených forem zástavby.
- 6.2.2.V rámci zpracování ÚP Český Dub, při projekční činnosti a při rozhodovací činnosti v území prověřovat vizuální uplatnění nové zástavby ve vztahu k viditelnosti kulturních dominant města v důležitých pohledech na město (vedutách) a regulovat výškové parametry zástavby s ohledem na zachování panoramatu města a městské památkové zóny Český Dub.
- 6.2.3.V rámci zpracování ÚP Český Dub, ÚP Bílá a ÚP Všelibice, při projekční činnosti a při rozhodovací činnosti v území zajistit zachování charakteru zástavby (zejména hustoty zástavby, výšek a forem) v částech zástavby s dochovanými objekty lidové architektury a dalšími objekty s tradičními formami a měřítkem. Věnovat pozornost návaznosti zástavby na krajinu a to zejména u sídel, s výrazným významem v rázu krajiny (Smržov, Malý Dub, Kněžičky – údolí Pramenného potoka k Rasově rokli, Sobákov, Javorník).
- 6.2.4.V koncepci uspořádání krajiny územního plánu Bílá zajistit zachování struktury mimolesní zeleně, zejména s ohledem na dochované stopy členění historické plužiny.
- 6.2.5.Kultivovat měřítkově a hmotově vybočující objekty a jejich vizuální uplatnění v krajinné scéně (průmyslový areál v Sobákově, zemědělský a průmyslový areál v Hoření Starý Dub, cihelna a fotovoltaická elektrárna u Klebrdy severně od Českého Dubu, zemědělský areál v Bílé a vzdušné vedení VVN a ZVN).
- 6.2.6. V rámci zpracování ÚP, při projekční činnosti a při rozhodovací činnosti v území vytvořit podmínky pro ochranu a rozvoj přirozené nivy. V zastavěných částech niv podporovat vsakování propustnými povrchy.
- 6.2.7.V rámci zpracování ÚP, při projekční činnosti a při rozhodovací činnosti v území vytvořit podmínky pro ochranu a rozvoj přirozené nivy. Změnit konvenční hospodaření na ekologické.
- Bílá – orná půda v nivě (NO84, NO133),
 - Český Dub - orná půda v nivě (NO100, NO102, NO117, NO83, NO129, NO138, NO152, NO153, NO160, NO166)
 - Proseč pod Ještědem - orná půda v nivě (NO163, NO105, NO137, NO161)

6.3. Opatření k usměrnění využívání volné krajiny a hospodaření v krajině

- 6.3.1.V rámci zpracování ÚP Janův Důl, při projekční činnosti a při rozhodovací činnosti v území vytvořit podmínky pro zajištění propojení pro pěší a cyklisty ve směru na Světlou p. J.
- 6.3.2. V rámci zpracování ÚP Český Dub, při projekční činnosti a při rozhodovací činnosti v území vytvořit předpoklad pro zajištění propojení pro pěší a cyklisty ve směru k Bohumilči.
- 6.3.3. V rámci zpracování ÚP Světlá p. J., při projekční činnosti a při rozhodovací činnosti v území vytvořit podmínky pro zajištění propojení pro pěší a cyklisty ve směru k Janovu Dolu.
- 6.3.4.Prověřit možnost propojení cyklotras po komunikaci III/27716. Napojení ve Starém Dubu (CT9)
- 6.3.5.Prověřit možnost propojení po komunikaci III/2787. Napojení severozápadně od obce Bílá (CT11)

- 6.3.6. Prověřit možnost propojení cyklotras Trávníček-Pěčín-M. Rohozec a Dlouhý Most-Hodkovice n. M.-Sovinky (Mohelnice) (CT12)
- 6.3.7. Prověřit možnost propojení po komunikaci III/27710 vedoucí podél řeky Mohelky (CT13)
- 6.3.8. Do územně plánovací dokumentace zpracovat již plánovanou cyklostezku Karolíny Světlé, pro kterou je zpracovaná územní studie. (CT15).

6.4. Opatření pro předcházení problémů a rizik

- 6.4.1. V rámci zpracování ÚP Český Dub, při projekční činnosti a při rozhodovací činnosti v území vymezit v plochách evidovaných jako brownfields plochy přestaveb s cílem kultivace stávajícího zastavěného území obce a prevence vzniku nových zastavěných ploch v krajině (BF032, BF033, BF034, BF035, BF036, BF038, BF039, BF040).
- 6.4.2. V rámci zpracování ÚP, při projekční činnosti a při rozhodovací činnosti v území nevymezovat zastavitelné plochy a neumísťovat stavby do míst tzv. kritických bodů přívalových srážek. Prověřit možnosti zmírnění škod způsobené přívalovými povodněmi pomocí komplexního systému povodňových opatření.
- 6.4.3. V rámci zpracování ÚP, při projekční činnosti a při rozhodovací činnosti v území prověřit možnosti zpracování těchto opatření na podporu zvýšení specifické zásoby vody v krajině:
- Český Dub - vodní nádrž, suchá nádrž, obnova rybníka (VN36, VN37, VN38, VN39), retenční prvek typu zdrž, přehrážka, tůň (RT33, RT34, RT35)
 - Bílá - vodní nádrž, suchá nádrž, obnova rybníka (VN17, VN18), retenční prvek typu zdrž, přehrážka, tůň (RT8, RT9)
 - Proseč pod Ještědem - retenční prvek typu zdrž, přehrážka, tůň (RT409, RT410, RT411)
- 6.4.4. V rámci zpracování ÚP, při projekční činnosti a při rozhodovací činnosti v území prověřit možnosti zpracování těchto opatření na podporu snížení erozního ohrožení:
- Bílá - doplnění půdoochranné technologie (PT1267, PT1166, PT1198, PT1240, PT1179, PT1229, PT1244, PT1179, PT1198), potřeba TPEO nebo zatravnění (EO5, EO21, EO4), úprava osevních postupů (OP954, OP1002, OP938, OP929, OP928, OP1025, OP1099, OP1016, OP1087, OP946)
 - Český Dub – doplnění půdoochranné technologie (PT1229, PT1186, PT1150, PT1244, PT1257, PT1276, PT1255, PT1211, PT1174, PT1149, PT1157, PT1169, PT1251, PT1252, PT1171, PT1221, PT1154, PT1159, PT1264, PT1138, PT1252, PT1154), potřeba TPEO nebo zatravnění (EO21, EO4, EO2, EO51, EO76, EO74, EO31, EO57, EO52, EO44, EO46, EO44, EO51, EO52, EO2, EO57), úprava osevních postupů (OP1099, OP1087, OP946, OP1010, OP1037, OP1065, OP1042, OP1000, OP1040, OP1026, OP967, OP1092, OP997, OP958, OP1100, OP1027, OP933, OP1039, OP993, OP935, OP1078, OP1007, OP1111, OP1087, OP1111)
 - Osečná - potřeba TPEO nebo zatravnění (EO46, EO34)
 - Proseč pod Ještědem - doplnění půdoochranné technologie (PT1267, PT1166, PT1198, PT1240, PT1179, PT1229, PT1244, PT1179, PT1198), potřeba TPEO nebo zatravnění (EO5, EO21, EO4), úprava osevních postupů (OP954, OP1002, OP938, OP929, OP928, OP1025, OP1099, OP1016, OP1087, OP946)
- 6.4.5. V rámci zpracování ÚP Český Dub, při projekční činnosti a při rozhodovací činnosti v území se zabývat nejasným vymezením skladebných částí ÚSES, provést jejich zpřesnění (ÚSES027, ÚSES028, ÚSES029 a ÚSES030). Také zajistit splnění prostorových parametrů pro skladebné části

ÚSES (ÚSES025, ÚSES026 a ÚSES027) a zabývat se využitím rozvojových ploch vymezených v platném ÚP podmínit zajištěním zachování funkcí skladebných částí ÚSES (ÚSES031).

6.4.6. V rámci ÚP Bílá, při projekční činnosti a při rozhodovací činnosti v území se zabývat nejasným vymezením skladebných částí ÚSES, provést jejich zpřesnění (ÚSES009) a zaměřit se na využití rozvojových ploch vymezených v platném ÚP podmínit zajištěním zachování funkcí skladebných částí ÚSES (ÚSES010).

6.4.7. V rámci zpracování ÚP Proseč pod Ještědem, při projekční činnosti a při rozhodovací činnosti v území zajistit splnění minimálních prostorových parametrů pro skladebné části ÚSES (ÚSES182)

6.4.8. Při zpracování územního plánu Proseč pod Ještědem, Bílá, Český Dub a Osečná, projekční činnosti na území obce a při rozhodovací činnosti v území vytvářet podmínky pro zvýšení rozsahu ekologicky stabilních ploch.

7. Ostatní opatření a doporučení

7.1.1. Při hrazení pastvin zachovat prostupnost území pro pěší.

7.1.2. Zajistit sanaci starých ekologických zátěží na území obce Český Dub (SEZ009, SEZ010, SEZ010 – Český Dub; SEZ112 – Smržov u Českého Dubu; SEZ078 – Modlibohov; SEZ012 – Sobákov).

7.1.3. V rámci zpracování projektové dokumentace přeložky silnice II/278, obchvat Český Dub zajistit začlenění stavby do krajiny způsobem, který minimalizuje vlivy stavby na krajinu a její ráz.

7.1.4. V rámci zpracování projektové dokumentace pro stavby nadzemních elektrických vedení zajistit jejich začlenění do krajiny způsobem, který minimalizuje vlivy stavby na krajinu a její ráz. Stožárová místa umísťovat mimo pohledově exponované lokality.

7.1.5. V rámci zpracování projektové dokumentace přeložky silnice II/278 (obchvat Českého Dubu) věnovat pozornost začlenění silnice do krajiny s cílem minimalizace vlivu stavby na krajinný ráz, navrhnout liniovou doprovodnou zeleň a zajistit zachování prostupnosti krajiny pro pěší a cyklisty.

7.1.6. Nepřipustit výstavbu vysokých větrných elektráren z důvodu ochrany přírodních a krajinných hodnot.

7.1.7. V případě zájmu o využití ploch zařazených do kategorie Území podmíněně vhodné pro pěstování biomasy je před jejich využitím doporučeno danou plochu podrobně vyhodnotit z hlediska těchto rizik: zhoršení odolnosti území pro vodní erozi, unifikace a další ochuzování agroekosystémů, nadměrné vyčerpání a postupná degradace půdy a zhoršení retenčních schopností krajiny.