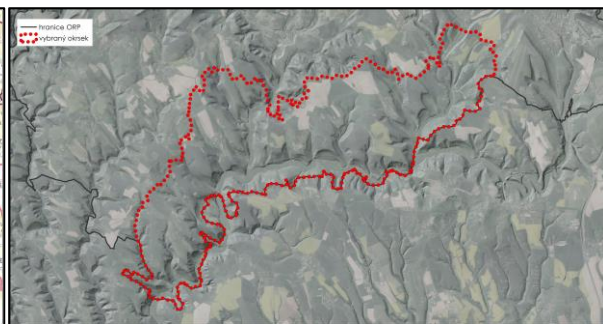
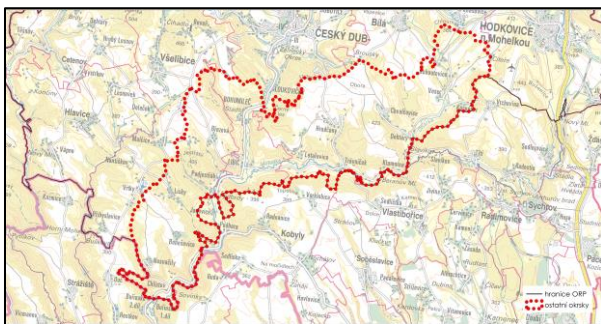
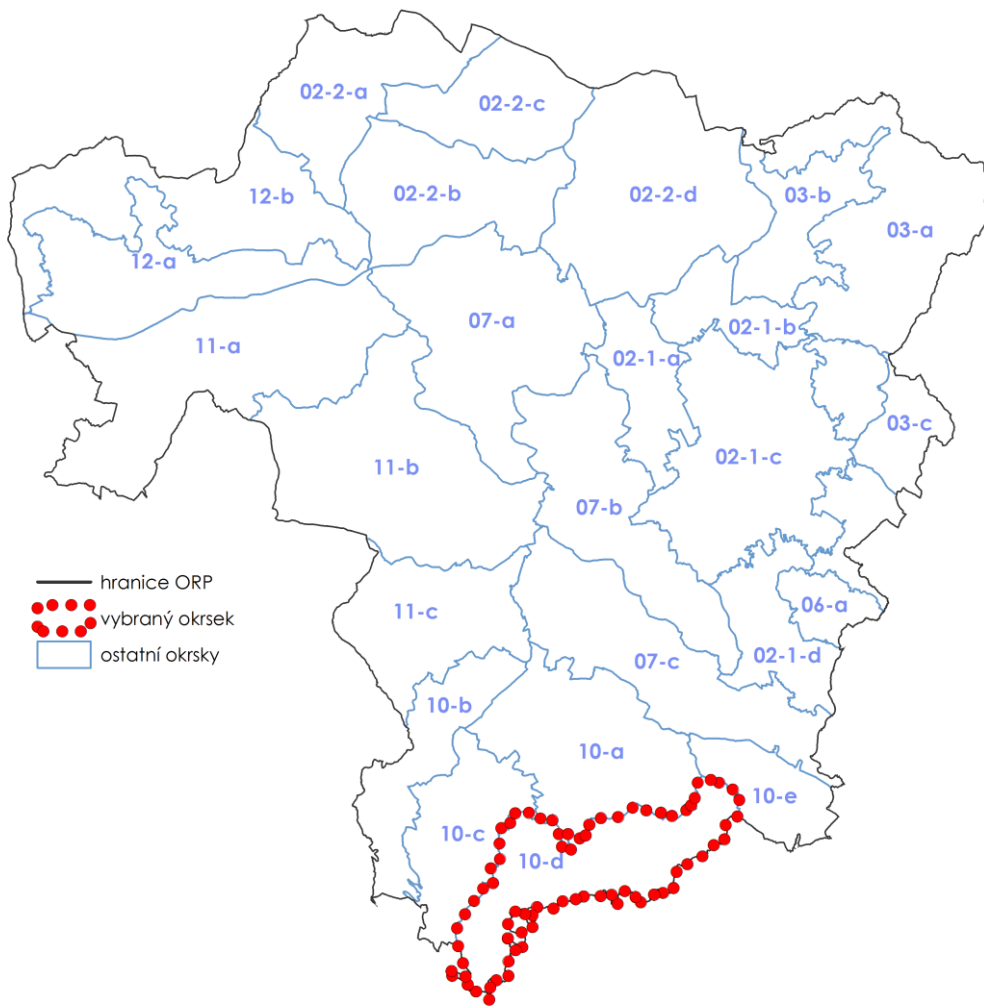


# ÚDOLÍ MOHELKY (10\_D)

## 1 VYMEZENÍ KRAJINNÉHO OKRSKU



Dotčené obce:

Bílá, Český Dub, Všelbice

## 2 ADMINISTRATIVNÍ ZAŘAZENÍ

Název obce	Název katastrálního území	Plocha dotčené obce (ha)	Plocha dotčeného katastru (ha)	Podíl plochy katastru z okrsku (%)	Podíl plochy obce z okrsku (%)
Bílá	Bílá u Českého Dubu	1264,93	19,19	0,79	52,10
	Hradčany u Českého Dubu		589,62	24,28	
	Chvalčovice		358,96	14,78	
	Petrašovice		297,16	12,24	
Český Dub	Libíč	356,18	356,18	14,67	14,67
Všelibice	Benešovice u Všelibic	806,81	384,98	15,86	33,23
	Nesvačily u Všelibic		150,33	6,19	
	Přibyslavice		9,14	0,38	
	Březová u Všelibic		262,37	10,81	
	Všelibice		0,00	0,00	
<b>Celková plocha okrsku</b>		2427,92	2427,92	100,00	100,00

## 3 POPIS HRANICE KRAJINNÉHO OKRSKU

Krajinný okrsek má výrazné protáhlý tvar ve směru jihozápad – severovýchod. Jižní hranice okrsku vede po hranici ORP. Na západě začíná v zalesněném údolí pod Nesvačily, vede po hranici katastrálních území Nesvačily u Všelibic a Benešovice u Všelibic. Ve vlněném terénu sestupuje do údolí Mohelky a dále na východ pokračuje údolím, jak po levém, tak po pravém břehu, přičemž výrazně meandruje po správní hranici ORP. Za Podbrdy vystupuje na zalesněný svah na levém břehu Mohelky a vede v různých částech svahu, až se u Trávníčku dostává na dno údolí Mohelky, kterým prochází až k jejímu pravostrannému přítoku Oharce. Zde opouští údolí Mohelky a po správní hranici ORP vede po horní hraně zalesněného svahu nad levým břehem Oharky. U Kocourova se vzdaluje od Oharky, přechází údolí jejího levostranného přítoku a na zalesněném ostrohu Smrčina opouští hranici ORP. Směřuje zvlněnou lesozemědělskou krajinou přes osadu Citeře, mění směr k západu, překračuje velkým obloukem opět údolí Oharky a na jejímž pravém břehu vystupuje k vrchu Chloumek (384 m n. m.), který je nejsevernějším místem krajinného okrsku. Odtud pokračuje otevřenou krajinou k osadě Brousky a dále na západ po správní hranici Českého Dubu na rozhraní otevřené zemědělské krajiny a dramatických zalesněných svahů na levém břehu Ještědky, jejíž údolí hranice okrsku překračuje jižně od Loukoviček. Dále na západ vede již po okraji svahů na pravém břehu Ještědky. Hranice se ve velkém oblouku stáčí na jih, obchází ze západu vrch Jestřábí (405 m n. m.) a pokračuje na jih v horních polohách zvlněné mírně se svažující krajiny na pravém břehu Mohelky až na hranice ORP u Nesvačil.

## 4 CHARAKTER KRAJINNÉHO OKRSKU

### 4.1 Charakteristické rysy krajinného okrsku

Určujícím jevem krajinného okrsku je výrazně asymetrické, hluboce zaříznuté údolí Mohelky s lesnatými svahy a vyvinutou nivou. Zatímco za strmými levobřežními svahy navazuje rozvodí Jizery,

pravobřežní svahy jsou hluboce rozčleněny údolními vodotečí, zejména Oharky a Ještědky. Zaklesnuté meandry i jemně meandrující tok Mohelky s mohutnou doprovodnou zelení představují spolu s vyvinutými nivními polohami širokých částí dna údolí významné přírodní hodnoty. Tento přírodě blízký charakter je umocněn poměrně vysokou lesnatostí ve vyšších polohách svahů. Působivé rozložení zástavby drobných sídel a mlýnů podél vodního toku, kde je vedena i komunikace, nenarušují výrazně hmotově nebo charakterově vybočující stavby. Jedná se o sevřené prostory s charakteristickými průhledy podél toku, s jasným ohraničením na úpatí údolí. V náhorních polohách se prostírají nevelké plochy otevřenější zemědělské krajiny v severozápadní a severní části území s vesnickými sídly, umístěnými blízko okrajů svahů údolí Mohelky. Sídla jsou poměrně malá, jedná se o shlukové vsi a vísky, které mají vesměs částečně dochovanou prostorovou strukturu historických jader. Lesozemědělská harmonická krajina má poměrně zachovanou strukturu s dochovaným rozložením cest s alejemi, polí a luk na plošinách a nivních luk v údolí Mohelky a menších a středních lesních celků. Kulturní dominantou je barokně upravený středověký kostel sv. Jakuba Většího v Letařovicích v dominantní poloze nad údolím řeky Mohelky. Nejstarší lokalitou je pravděpodobně hradiště Klamorna, které se rozkládá na ostrožně nad soutokem říčky Oharky a Mohelky, mezi osadami Dehtáry a Klamorna.

## **4.2 Stávající využití území**

### **HOSPODAŘENÍ V KRAJINĚ**

Přesto že v území jsou vyrovnaně zastoupeny plochy zemědělské půdy (42%) a lesů (43%) má zdejší krajina charakter spíše krajiny lesní až lesozemědělské. V rámci ZPF je podíl orné půdy a trvalých travních porostů také vyrovnaný. V okrajových částech venkovských sídel se nacházejí areály zemědělské výroby.

### **STRUKTURA OSÍDLENÍ**

Celé území okrsku je rovnoměrně osídlené malými venkovskými sídly. Přímo v území se nenachází žádné významné spádové centrum. Těmi jsou pro tento okrsek Český Dub a Hodkovice nad Mohelkou ležící v sousedních okrscích. Významnější rozvoj, vzhledem k velikosti sídel, je dle platné ÚPD navržen v Hradčanech, Lískách, Nesvačilech, Benešovicích, Dehtárech.

### **DOPRAVNÍ A TECHNICKÁ INFRASTRUKTURA**

Významnější komunikací obsluhující daný okrsek je silnice II/277 vedoucí od Českého Dubu směrem na jih do Hodkovic nad Mohelkou.

Okrskem nejsou vedena elektrická vedení vysokého napětí (110 a více KV)

### **VODNÍ TOKY, VODNÍ PLOCHY**

Severní částí okrsku protéká Oharka (Kohoutovice, Vesec, Dahtáry, Klamorna), která na území okrsku pojme několik drobných přítoků. U Klamorny se vlévá do Mohelky, která sem přitéká z východu od Sychrova. Mohelka dále teče zhruba podél jižních hranic okrsku (Klamorna, Trávníček, Letařovice, Libíč, Podjestřábí, Janovice, Podhora, Chlístov). U Chlístova opouští okrsek a po pěti kilometrech se vlévá do Jizery u Mohelnice nad Jizerou. Mohelka má v okrsku několik pravostranných přítoků. Nejvýraznější je Ještědka, přitékající do okrsku od Českého Dubu (Bohumileč, Libíč). Za zmínku stojí i bezejmenný tok odvodňující obec Hradčany (soutok s Mohelkou v Trávníčku).

### INFORMACE O VYUŽITÍ PLOCH

Vybrané charakteristické rysy krajinného okrsku	Plocha (ha)	Podíl zastoupení v krajinném okrsku (%)
Zemědělská půda celkem	1012,81	41,71
Orná půda	568,49	23,41
Ostatní kultury	6,39	0,26
Trvalý travní porost	437,93	18,04
<b>Velikost půdních bloků v okrsku</b>		
Půdní bloky větší jak 30 ha ze zemědělské půdy	247,82	10,21
<b>Zastoupení lesa, vodních ploch a urbanizovaných územích v okrsku</b>		
Lesy	1049,53	43,23
Urbanizovaná území	98,66	4,06
Vodní plochy	5,10	0,21
Ostatní plochy	261,92	10,79
<b>Propustnost ploch v okrsku</b>		
Propustné plochy dle způsobu využití území	2 392,31	98,53
Nepropustné plochy dle způsobu využití území	35,72	1,47

Zdroj dat: LPIS – zemědělská půda, orná půda, ostatní kultury, ovocný sad, trvalý travní porost, půdní bloky v krajinném okrsku větší než 30 ha; ZABAGED – lesy, vodní plochy, ÚAP - urbanizovaná území (vrstva upravená zpracovatelem USK); rozsah propustných a nepropustných ploch byl stanoven na základě CN křivek

### 4.3 Hodnoty a potenciály krajiny

POTENCIÁLY KRAJINY	
POTENCIÁL	POPIS POTENCIÁLU
<b>Biotický</b>	Vysoký biotický potenciál byl definován u jižní hranice okrsku v okolí řeky Mohelky, v okolí říčky Ještědky a v několika menších oblastech na území okrsku. Oblasti s nízkým potenciálem byly vyhodnoceny u severní hranice v okolí sídel Kohoutovice, Hradčany, Březová a v jižní části okrsku u sídla Benešovice. Ve zbylých oblastech byl stanoven potenciál střední, mimo oblast zvaná Obora, kde se sledovaný jev nevyskytuje.
<b>Ekostabilizační</b>	Vysoký ekostabilizační potenciál byl definován v některých oblastech u jižní hranice okrsku, v území okolo sídla Chvalčovice, okolí sídla Bohumileč a okolí vrchu Jestřábí. Střední hodnoty potenciálu byly stanoveny v okolí oblastí s vysokým potenciálem. Na většině okrsku byl vyhodnocen potenciál nízký.
<b>Sídelní</b>	Sídelní potenciál byl na území okrsku vyhodnocen jako nízký.
<b>Rekreační</b>	Rekreační potenciál byl na území okrsku vyhodnocen jako vysoký v jeho západní polovině, v území s vysokým zalesněním. Rekreační potenciál východní poloviny okrsku je hodnocen jako nízký (zemědělský segment krajiny).
<b>Vodohospodářský</b>	V okrsku převažuje vysoký vodohospodářský potenciál. Na území je dobrá retence vody, vodní zdroj a dvě říční nivy. Pouze severovýchod okrsku má nízký vodohospodářský potenciál.

POTENCIÁLY KRAJINY	
POTENCIÁL	POPIS POTENCIÁLU
<b>Kulturně historický</b>	Téměř celé území krajinného okrsku má střední, místy vysoký kulturně-historický potenciál, což je dáno dochovaností historické krajinné struktury, která se nachází téměř na celém území. Jedná se o harmonickou členitou lesozemědělskou krajinu s řadou dochovaných historických krajinných struktur. Protože je mozaika krajiny drobnější, historické struktury krajiny se v krajinné scéně uplatňují výrazněji. V údolích se pak objevuje mj. specifická rozptýlená zástavba (historická sídelní struktura) i specifické využití krajiny (trvalé travní porosty), které s od poloviny 19. století výrazněji nezměnilo.
<b>Surovinový</b>	Na území okrsku nebyly definovány oblasti se surovinovým potenciálem.
<b>Zemědělský</b>	Vysoký zemědělský potenciál byl stanoven v jižní části okrsku západním směrem od sídla Benešovice, u západní hranice okrsku u sídla Březová a velká oblast v severní části zvaná U Prachárny – severně od sídla Hradčany. V některých oblastech jako je vrch Jestřábí a několik malých ploch se sledovaný jev nevyskytuje. Na zbylém území byly definovány střední a nízké hodnoty potenciálu.
<b>Lesnický</b>	<b>Mimoprodukční lesnický potenciál</b> byl jako vysoký definován v okolí vrchu Jestřábí, okolí sídla Podhora a Trávníček a oblast Černého lesa. Nízká hodnota potenciálu byla stanovena v okolí řeky Mohelky a Jetědky a v urbanizovaných částech sídel. V oblasti u sídla Benešovice a Březová a v severní části okrsku u oblasti zvané Obora se sledovaný jev nevyskytuje. Ve zbylém území byla vyhodnocena střední hodnota potenciálu.  <b>Produkční lesnický potenciál</b> byl definován ve stejných oblastech jako potenciál mimoprodukční. Hodnoty Produkčního potenciálu však byly vyhodnoceny jako vysoké, nebo střední. V urbanizovaných částech sídel a jejich okolí byla hodnota potenciálu stanovena jako střední. Ve zbylých oblastech byly definovány vysoké hodnoty potenciálu.

HODNOTY KRAJINY		
JEV SLEDOVANÝ ÚSK	POPIS JEVU	LOKALIZACE DLE K.Ú.
<b>Krajinářsko-historické a estetické hodnoty</b>		
Vyhlídkový bod – dle ÚAP	místo dalekého výhledu	Nesvačily u Všelibic
	místo dalekého výhledu	Petrašovice
Vizuálně významná dominanta	Jestřábí, 405,1 m n.m.	Benešovice u Všelibic
	Vrch západním směrem od sídla Chvalčovice, 424,2 m n.m.	Hradčany u Českého Dubu
	Chloumek, 384,3 m n.m.	Petrašovice
Nemovitá kulturní památka	areál usedlosti č. p. 1 (18. stol.)	Benešovice u Všelibic
	boží muka (17. stol.), kříž (19. stol.)	Hradčany u Českého Dubu
	výšinné opevněné sídliště (ml. pravěk)	Bílá – Chvalčovice, Dehtáry
	dům č. p. 5 (19. stol.)	Bílá - Kohoutovice
	kostel sv. Jakuba (gotika)	Bílá - Letařovice
	dům č. ev. 14 (19. stol.)	Bílá - Trávníček
milník (18. stol.)	Liberec - Vesec	

HODNOTY KRAJINY		
JEV SLEDOVANÝ ÚSK	POPIS JEVU	LOKALIZACE DLE K.Ú.
Krajinářko – estetická hodnota	Krajinářsko-estetické hodnoty jsou identifikovány ve zřetelně vymezeném údolí Mohelky u Chlístova, na soutoku Mohelky a Ještědky, na horním toku Oharky a v harmonické agrární krajině s výrazným přírodním rámcem v okolí Benešovic a Nesvačil. Prakticky celý okrsek patří mezi krajiny s dochovaným harmonickým měřítkem a harmonickými vztahy v krajině.	Benešovice u Všelibic
		Nesvačily u Všelibic
		Libíč
		Březová u Všelibic
		Petrašovice
Oblast krajinného rázu	Českodubsko-Hodkovicko	Bílá u Českého Dubu
		Český Dub
		Hradčany u Českého Dubu
		Chvalčovice
		Libíč
		Petrašovice
		Benešovice u Všelibic
		Nesvačily u Všelibic
		Přibyslavice
		Březová u Všelibic
		Všelibice
Místo krajinného rázu	10-4 - Údolí Mohelky	Bílá u Českého Dubu
		Český Dub
		Hradčany u Českého Dubu
		Chvalčovice
		Libíč
		Petrašovice
		Benešovice u Všelibic
		Nesvačily u Všelibic
		Přibyslavice
		Březová u Všelibic
		Všelibice
Zastoupení pásem odstupňové ochrany krajinného rázu	Pásmo I.	Bílá u Českého Dubu
		Český Dub
		Hradčany u Českého Dubu
		Chvalčovice
		Libíč
		Petrašovice
		Benešovice u Všelibic
		Nesvačily u Všelibic
		Přibyslavice
		Březová u Všelibic
		Všelibice
Památný strom	Lípa v Trávníčku	Hradčany u Českého Dubu
	Lípy u kostela sv. Jakuba v Letařovicích	Hradčany u Českého Dubu
	Lípy na návsi - Hradčany	Hradčany u Českého Dubu
Registrovaný významný krajinný prvek	lípa ve Vesci	Petrašovice

HODNOTY KRAJINY		
JEV SLEDOVANÝ ÚSK	POPIS JEVU	LOKALIZACE DLE K.Ú.
<b>Přírodní hodnoty</b>		
Sídla s přítomností cenných objektů lidové architektury	V okrsku hraje lidová architektura významnou roli. Sídly s významným podílem lidové architektury (v souhrnné tabulce klasifikované LA1) jsou Dehtáry, Kocourov, Letařovice, Nesvačily a Benešovice. Sídly se středně významným podílem lidové architektury (kategorie LA2) jsou Hradčany, Chvalčovice, Kohoutovice, Trávníček, Vesec, Podjestřábí, Březová a Lísky.	Benešovice u Všelibic
		Nesvačily u Všelibic
		Březová u Všelibic
		Hradčany u Českého Dubu
		Chvalčovice
		Petrašovice
Vodní zdroj	Libíč	Libíč
		Březová u Všelibic
	Hradčany	Hradčany u Českého Dubu
	Březová - Všelibice	Březová u Všelibic
	Chvalčovice	Chvalčovice
Kvalita ZPF (I., II. třída ochrany)	-	27,43%
Nivy vodních toků	Bezejmenný vodní tok (111910000200)*	Petrašovice
	Ještědka	Hradčany u Českého Dubu
		Libíč
	Mohelka	Hradčany u Českého Dubu
		Chvalčovice
		Libíč
		Benešovice u Všelibic
	Březová u Všelibic	
Oharka	Chvalčovice	
	Petrašovice	
Mimolesní zeleň	Výrazné liniové vegetační doprovody jsou vázány na vodoteče a jejich nivy (Mohelka, Ještědka). Další vegetační pásy se objevují v zemědělské krajině – meze, členění plužiny (u Bohumilče, u Březové), významná alej je situována u Benešovic. V krajině menšího měřítko se objevuje i řada dalších prvků mimolesní zeleně (remízky, solitéry, skupiny stromů ad.), která spoluvytváří ráz lesozemědělské krajiny.	Hradčany u Českého Dubu
		Březová u Všelibic
		Libíč
		Chvalčovice
		Benešovice u Všelibic

\*Identifikátor toku: TOK\_ID z dat DIBAVOD <http://www.dibavod.cz/>

### SHRNUTÍ HODNOCENÍ KRAJINNÉHO RÁZU

Krajinný okrsek leží v jižní části oblasti krajinného rázu Českodubsko-Hodkovicko. Tvoří jej jediné místo krajinného rázu Údolí Mohelky, které je zařazeno do I. třídy odstupňované ochrany krajinného rázu. Jedinečnou hodnotou v krajinném okrsku z hlediska regionu či státu je Hradiště Klamorna na ostrožně nad soutokem říčky Oharky a Mohelky. Význačným rysem a hodnotou krajiny okrsku je zejména hluboce zaříznuté sevřené údolí řeky Mohelky přírodě blízkého charakteru s meandrujícím tokem a mohutnými vegetačními doprovody na dně vyvinuté nivy a s výraznými zalesněnými polohami svahů, především na levobřežní straně toku. Je zde zachovaná harmonická vazba sídel podél vodních toků

a přírodního rámce bez vybočujícího měřítka zástavby. Kulturní a historickou hodnotu představuje kromě částečně dochované krajinné struktury kulturní dominanty barokního kostela sv. Jakuba Většího v Letařovicích a několik dalších objektů lidové architektury (např. zrekonstruovaný roubený hostinec Antonína Berana v Trávníčku).

#### VYBRANÉ PROBLÉMY A RIZIKA KRAJINY

JEV SLEDOVANÝ ÚSK	POPIS JEVU	LOKALIZACE DLE K.Ú.
Problémy ÚSES	A - rozdíl v propojení regionálního biokoridoru RK 666 s ORP Mnichovo Hradiště (obec Chocnějovice) - USES218	Benešovice u Všelibic
	A - lokální biocentrum méně jak 3 ha - USES220	Benešovice u Všelibic
	zastavitelná plocha DI v regionálním biokoridoru - USES226	Benešovice u Všelibic
	A - lokální biocentrum méně jak 3 ha - USES222	Benešovice u Všelibic
	A - absence vložení lokálního biocentra dle sousední ORP Turnov (obec Kobyly) - USES219	Benešovice u Všelibic
	A - lokální biocentrum méně jak 3 ha - USES224	Březová u Všelibic
	zastavitelná plocha DI v regionálním koridoru - USES225	Březová u Všelibic
	zastavěné území v biocentru (Český Dub) - USES032	Libíč
	zastavěné území v biocentru (Český Dub) - USES033	Libíč
	A - absence propojení lokálního biokoridoru se sousední ORP Turnov (obec Kobyly) - USES003	Hradčany u Českého Dubu
	zastavěné území v biocentru (Bílá) - USES013	Hradčany u Českého Dubu
	zastavitelná plocha DI v regionálním biocentru - USES011	Hradčany u Českého Dubu
	A - absence propojení lokálního biokoridoru se sousední ORP Turnov (obec Sychrov) - USES004	Chvalčovice
	A - větev lokálního ÚSES ukončena v lesním porostu - USES008	Hradčany u Českého Dubu
	A - lokální biocentrum méně jak 3 ha A - absence propojení lokálního biocentra se sousední ORP Turnov (obec Sychrov) - USES006	Chvalčovice
	A - lokální biocentrum méně jak 3 ha - USES007	Petrašovice
A - absence propojení lokálního biokoridoru se sousední ORP Turnov (obec Sychrov) - USES005	Petrašovice	
zastavěné území v biocentru (Bílá) - USES012	Petrašovice	
Kritické body	KB102	Libíč
Retence vody v krajině	Celé území okrsku je z pohledu retence klasifikováno jako území s „dobrou retencí.“ Problémem území může být nízká specifická zásoba vody v krajině (sumárně v nivách, vodních nádržích a mokřadech) v celém okrsku.	„DOBRÁ RETENCE“ - Nesvačily u Všelibic - Přibyslavice - Benešovice u Všelibic - Březová u Všelibic - Libíč - Hradčany u Českého Dubu - Chvalčovice - Petrašovice - Bílá u Českého Dubu



JEV SLEDOVANÝ ÚSK	POPIS JEVU	LOKALIZACE DLE K.Ú.
Erozní ohrožení (nad 8 t/ha/rok)	<p>Jedná se o okrsek s poměrně výrazným erozním ohrožením, v jižní části ORP.</p> <p>Podíl orné půdy v okrsku je mírně nižší, než u sousedních okrsků – 85 pozemků, 527 ha. Orná půda je ohrožena prakticky ve všech katastrech, vyjma Libíče, který orné půdy podél toku Ještědky prakticky neobsahuje.</p> <p>Nejhůře jsou na tom Hradčany u Českého Dubu (vysoká míra zornění a velké plochy pozemků). Kromě tohoto katastru jsou výrazně ohrožené pozemky jižně od Benešovic u Všelibic a severně od Březové u Všelibic.</p> <p>Trvalé travní porosty (registrováno 257 pozemků, 438 ha) převážně nevykazují znaky erozního ohrožení, nicméně některé pastviny s poškozeným travním drnem naznačují rizika smyvu i z uvedených ploch.</p> <p>Lesní porosty v okrsku nevykazují znaky eroze.</p>	Hradčany u Českého Dubu, Chvalčovice, Petrašovice, Benešovice u Všelibic, Nesvačily u Všelibic, Březová u Všelibic
Záplavové území Q100	Mohelka	Hradčany u Českého Dubu Chvalčovice Libíč Benešovice u Všelibic Březová u Všelibic
Stará ekologická zátěž	SEZ105 Benešovice u Všelibic - Benešovice SEZ106 Benešovice u Všelibic - Lísky SEZ103 skládka Libic SEZ108 Březová u Všelibic - Nad Borkem SEZ017 Bílá	Benešovice u Všelibic Benešovice u Všelibic Březová u Všelibic Březová u Všelibic Hradčany u Českého Dubu
Brownfields	BF299: zbořeniště objektu BF300: zchátralý objekt – dům č.p. 3 BF301: nevyužívaný objekt BF302: zchátralý objekt místního významu - dům č.p. 2 BF306: zbořeniště na st. parc. č. 27 BF003: plochy zemědělské výroby bez využití BF009: zchátralé objekty místního významu - dům č ev. 2 BF005: plochy zemědělské výroby bez využití - kravín BF006: plochy zemědělské výroby bez využití - odchovna prasat BF011: zchátralé objekty místního významu - č.p. 20 BF012: zchátralé objekty místního významu- usedlost č. ev. 1 BF013: nevyužívaný objekt, BF041: ruina rozlehlé stodoly u č. p. 12 v Bohumilči BF042: ruina roubené chalupy pod č. p. 10 v Bohumilči BF304: ruina domu č.ev. 1 BF014: zchátralé objekty místního významu - usedlost č. p. 2 BF016: zchátralé objekty místního významu - stodola u č.p. 4	Benešovice u Všelibic Benešovice u Všelibic Benešovice u Všelibic Benešovice u Všelibic Březová u Všelibic Hradčany u Českého Dubu Hradčany u Českého Dubu Chvalčovice Chvalčovice Chvalčovice Chvalčovice Libíč Libíč Nesvačily u Všelibic Petrašovice Petrašovice
Významné bariéry území	Půdní bloky o velikosti více jak 30 ha	Nesvačily u Všelibic Chvalčovice Hradčany u Českého Dubu Petrašovice

JEV SLEDOVANÝ ÚSK	POPIS JEVU	LOKALIZACE DLE K.Ú.
Způsob využití niv z hlediska stupně zornění a urbanizace (části niv v okrsku)	Způsob využití u vymezených niv v okrsku je následující: Celková plocha niv je 165.2 ha, orná půda v nivě 2.8 ha (Všelibice, Český Dub, Bílá), zastavěnost 8.3 ha (Všelibice, Český Dub, Bílá), ostatní plochy 154.1 ha.	Zastavěnost nivy: Benešovice u Všelibic Březová u Všelibic Hradčany u Českého Dubu Dubu Chvalčovice Libíč Petrašovice  Orná půda v nivě: Benešovice u Všelibic Libíč Petrašovice
Oblasti s nízkým zastoupením ekologicky stabilních ploch	-	Bílá u Českého Dubu Český Dub Hradčany u Českého Dubu Chvalčovice Libíč Petrašovice Benešovice u Všelibic Nesvačily u Všelibic Přibyslavice Březová u Všelibic Všelibice

## 5 Cílové kvality krajiny okrsku 10\_d Údolí Mohelky

- Venkovská lesozemědělská krajina bohatá na prvky mimolesní krajinné zeleně. Polní cesty a vodní toky doprovázeny liniivou krajinnou zelení. Zemědělské využití krajiny na menších půdních blocích, které omezují půdní erozi. V krajině je přítomno velké množství přírodních a kulturně-historických atraktivit utvářející dobré podmínky pro krátkodobé, ale i dlouhodobější formy rekreace.
- Harmonická členitá lesozemědělská krajina s množstvím krajinné zeleně nad údolím Mohelky se zachovaným měřítkem a harmonickými vztahy zástavby a krajinného rámce u většiny sídel vč. poměrně volné urbanistické struktury bez plošné extenzivní výstavby.
- Zachovaný působivý přírodě blízký charakter údolí Mohelky se zalesněnými svahy s nenarušenými horizonty, s rozptýlenou zástavbou bez měřítkově se vymykajících objektů charakteru venkovských sídel, bez plošné intenzivní zástavby v údolí a s množstvím zeleně podél vodního toku a komunikace.
- Harmonicky zapojená kulturní dominanta barokního kostela sv. Jakuba Většího v Letařovicích v dominantní poloze nad údolím řeky Mohelky bez narušení jejího dominantního působení měřítkově či hmotově nevhodnou zástavbou. Hradiště Klamorna zachované v jeho působivém krajinném kontextu.
- Krajina s přirozenými vodními toky s mělkým miskovitým korytem, bez příčných migračních překážek, bez podélného opevnění dna a břehů, střídání peřejnatých a klidných úseků, meandry a nepravidelné oblouky, bohatý vegetační doprovod. Zachovalé údolní nivy s přirozeným rozlivem i malých povodňových průtoků - pětileté vody. Přirozený vegetační pokryv či zalesněné nebo maximálně zatravněné pozemky bez plošného odvodnění. Vyšší podíl zatravněných zemědělských pozemků, zejména v území s vysokým sklonem. Nivní mikroklima – večerní chlad, přízemní mlhy aj.

## 6 Návrh rámcových podmínek využití

### 6.1 Návrh úkolů územního plánování

- 6.1.1 V rámci zpracování nového ÚP Bílá nebo jeho změn, při projekční činnosti a při rozhodovací činnosti v území zohlednit v grafické dokumentaci vyznačené lokality, ve kterých by nemělo dojít ke srůstu v současnosti samostatných sídel nebo k jejich nežádoucímu rozrůstání a zahušťování zástavby. Ve vyznačených lokalitách vymezit vhodný způsob využití (NSS\_5, NSS\_63).
- 6.1.2 V rámci zpracování nového ÚP Bílá nebo jeho změn, při projekční činnosti a při rozhodovací činnosti v území prověřit v grafické dokumentaci označené zastavitelné plochy vymezené v minimálním nebo žádném kontaktu s kompaktní zástavbou sídel (NKZ\_113, NKZ\_115).
- 6.1.3 V rámci zpracování nového ÚP Bílá, Český Dub, Všelibice nebo jeho změn, při projekční činnosti a při rozhodovací činnosti v území prověřit označené zastavitelné plochy, které nerespektují limity využití území (zejména významné střety s půdami I. nebo II. třídy ochrany, nivami vodních toků, lesními porosty, záplavovými územími, prvky ÚSES); současně v rámci zpracování nového ÚP nebo jeho změn v obci zohlednit vyznačené limity pro vymezení zastavitelných ploch s ohledem na potenciální střety s půdami I. nebo II. třídy ochrany, nivami vodních toků, lesními porosty, rizikovými záplavovými územími, prvky ÚSES či území CHKO (NZL\_2, NZL\_3, NZL\_4, NZL\_5, NZL\_92, NZL\_93, NZL\_96, NZL\_97, NZL\_100, NZL\_101, NZL\_108, NZL\_112, NZL\_114, NZL\_223, potNZL\_3, potNZL\_4, potNZL\_7, potNZL\_8, potNZL\_15, potNZL\_16, potNZL\_79, potNZL\_80, potNZL\_81, potNZL\_87, potNZL\_90).
- 6.1.4 V rámci zpracování nového ÚP Bílá, Všelibice nebo jeho změn, při projekční činnosti a při rozhodovací činnosti v území posoudit u označených sídel nebo jejich částí přiměřenost rozsahu zastavitelných ploch vzhledem k charakteru a poloze sídla a případně korigovat jejich rozsah (NZP\_162, NZP\_233).
- 6.1.5 V rámci zpracování nového ÚP Bílá nebo jeho změn, při projekční činnosti a při rozhodovací činnosti v území prověřit u označených ploch zda v územně plánovací dokumentaci je řádně zohledněn vztah zastavitelných či přestavbových ploch ke zvýšené hodnotě sídla – zejm. se týká městských a vesnických památkových zón a sídel s jinou identifikovanou zvýšenou hodnotou, v případě potřeby upravit způsob využití, podmínky prostorového uspořádání, nebo stanovit povinnost dodatečného zpracování územní studie nebo regulačního plánu. (VUH\_1, VUH\_2, VUH\_3)
- 6.1.6 V rámci zpracování ÚP Všelibice, ÚP Český Dub, ÚP Bílá, při projekční činnosti a při rozhodovací činnosti v území vytvořit podmínky pro ochranu a rozvoj přirozené nivy:
- Rozvojové plochy nevymezovat v záplavovém území;
  - Ponechat nivu i vodní tok samovolnému rozvoji a korigovat jen minimálně v místech, kde není jiné řešení, a to metodou měkčího opatření (zához namísto dlažby apod.);
  - V nivách vodních toků chránit trvalé travní porosty a podporovat jejich nové zakládání.

### 6.2 Opatření k ochraně krajinného rázu, krajinných hodnot

- 6.2.1 V rámci ÚP Bílá v části Kocourov a Letařovice, v ÚP Všelibice v části Benešovice, při projekční činnosti a při rozhodovací činnosti v území zachovat historickou strukturu zástavby s výrazně omezenou možností jejího rozšíření. Rozvoj obce je nutné vnímat jako ukončený, který bude

dále směřovat k přestavbě a obnově existujících objektů, přičemž nová výstavba je možná pouze výjimečně. Je potřeba chránit dochovanou siluetu sídla a jeho vizuální projev v krajině, tj. je třeba vyloučit stavby, které by měřítkem, formou, materiálem nebo barevností vytvářely nový znak vizuálního projevu sídla v krajině. Při přestavbách, obnově nebo nové výstavbě je třeba chránit charakter zástavby při využití tradičních architektonických forem, prvků a materiálů (zejména v kontextu s objekty a soubory se zřetelnými architektonickými hodnotami a s kulturními památkami – kostel sv. Jakuba v Letařovicích). Nová výstavba se musí podřizovat formám a výrazu tradičních objektů (půdorysný tvar, výška, tvar střechy, materiály a barevnost). V rámci návrhu koncepce uspořádání krajiny je potřeba zachovat a doplnit harmonické zapojení sídla do krajinného rámce pomocí mimolesní zeleně.

- 6.2.2 V rámci ÚP Bílá v částech Dehtáry, Chvalčovice, Klamorna, Kohoutovice, Trávníček a Vesec, v ÚP Všelibice v částech Březová, Chlístov, Lísky, Nesvačily a Podjestřábí, při projekční činnosti a při rozhodovací činnosti v území je nutné respektovat historickou strukturu zástavby s možností jejího úměrného doplnění. Nová výstavba musí být situována do kontaktu s existující zástavbou, přičemž je třeba omezit zásahy ovlivňující siluetu sídla a vyloučit stavby, které by vytvářely nový výrazný znak siluety existující zástavby. Měl by být chráněn i charakter zástavby (zejména měřítko a hmoty) při architektonickém výrazu korespondujícím s dochovanou architekturou. Nová výstavba by se měla podřizovat formám a výrazu objektů (měřítko, hmoty, půdorysný tvar, výška, tvar střechy). V rámci návrhu koncepce uspořádání krajiny je třeba dbát o zachování a posílení mimolesní zeleně v lesozemědělské krajině a o zachování krajinného kontextu hradiště Klamorna.
- 6.2.3 V rámci ÚP Bílá v části Hradčany, v rámci ÚP Český Dub v části Libíč a v ÚP Všelibice v části Vrtky, při projekční činnosti a při rozhodovací činnosti v území může být urbanistická struktura sídla upravena a doplněna, rozvoj sídla je však možný pouze v návaznosti na existující zástavbu. Nová výstavba na okrajích existující zástavby by měla být navržena s cílem vytvoření harmonického přechodu sídla do krajiny. Měl by být zachován charakter zástavby (zejména měřítko a hmoty) při individuálním architektonickém výrazu s respektováním (nesnižováním cenných hodnot) architektury stávajících objektů ležících ve vizuálním kontextu.
- 6.2.4 Kultivovat měřítkově a hmotově vybočující objekty a jejich vizuální uplatnění v krajinné scéně (průmyslový areál v Březové a zemědělský areál v Hradčanech)
- 6.2.5 V rámci zpracování ÚP, při projekční činnosti a při rozhodovací činnosti v území vytvořit podmínky pro ochranu a rozvoj přirozené nivy. V zastavěných částech niv podporovat vsakování propustnými povrchy.
- 6.2.6 V rámci zpracování ÚP, při projekční činnosti a při rozhodovací činnosti v území vytvořit podmínky pro ochranu a rozvoj přirozené nivy. Změnit konvenční hospodaření na ekologické.
- Bílá – orná půda v nivě (NO141, NO136),
  - Český Dub – orná půda v nivě (NO164, NO164),
  - Všelibice – orná půda v nivě (NO112, NO167).

### **6.3 Opatření k usměrnění využívání volné krajiny a hospodaření v krajině**

- 6.3.1 V rámci zpracování ÚP Bílá, při projekční činnosti a při rozhodovací činnosti v území vytvářet podmínky pro krátkodobé formy rekreace.

- 6.3.2 V rámci zpracování ÚP Bílá, při projekční činnosti a při rozhodovací činnosti v území vytvořit podmínky pro členění velkých půdních bloků polními cestami doprovázenými prvky mimolesní krajinné zeleně s cílem zajištění ochrany půd proti erozi a zlepšení prostupnosti krajiny.
- 6.3.3 V rámci zpracování ÚP Všelibice, při projekční činnosti a při rozhodovací činnosti v území vytvořit podmínky pro členění velkých půdních bloků polními cestami doprovázenými prvky mimolesní krajinné zeleně s cílem zajištění ochrany půd proti erozi a zlepšení prostupnosti krajiny.
- 6.3.4 Provéřit možnost propojení po komunikaci III/27710 vedoucí podél řeky Mohelky (CT13)

## **6.4 Opatření pro předcházení problémů a rizik**

- 6.4.1 V rámci zpracování ÚP Všelibice vymezit v plochách evidovaných jako brownfields (BF299, BF300, BF301, BF302 – Benešovice u Všelibic, BF304 – Nesvačily u Všelibic, BF306 - Březová u Všelibic) plochy přestaveb s cílem kultivace stávajícího zastavěného území obce a prevence vzniku nových zastavěných ploch v krajině.
- 6.4.2 V rámci zpracování ÚP Bílá vymezit v plochách evidovaných jako brownfields (BF003, BF009 – Hradčany u Českého Dubu, BF005, BF006, BF011, BF012, BF013 – Chvalčovice, BF014, BF016 - Petrašovice) plochy přestaveb s cílem kultivace stávajícího zastavěného území obce a prevence vzniku nových zastavěných ploch v krajině.
- 6.4.3 V rámci zpracování ÚP Český Dub vymezit v plochách evidovaných jako brownfields (BF041, BF042 – Libíč) plochy přestaveb s cílem kultivace stávajícího zastavěného území obce a prevence vzniku nových zastavěných ploch v krajině.
- 6.4.4 V rámci zpracování ÚP Všelibice, při projekční činnosti a při rozhodovací činnosti v území řešit problém vzájemné nespojitosti skladebných částí ÚSES na území sousední obce v ORP Mnichovo Hradiště (ÚSES218) a v ORP Turnov (ÚSES219). Zajistit splnění minimálních prostorových parametrů pro skladebné části ÚSES (ÚSES220, ÚSES222 a ÚSES224). Využití rozvojových ploch vymezených v platném ÚP podmínit zajištěním zachování funkcí skladebných částí ÚSES (ÚSES225 a ÚSES226).
- 6.4.5 V rámci zpracování ÚP Český Dub, při projekční činnosti a při rozhodovací činnosti v území se zabývat vymezením skladebných částí ÚSES v urbanizovaném území s cílem zajištění spojitosti a funkčnosti ÚSES (ÚSES032 a ÚSES033).
- 6.4.6 V rámci zpracování ÚP Bílá, při projekční činnosti a při rozhodovací činnosti v území řešit problém vzájemné nespojitosti skladebných částí ÚSES na území sousední obce v ORP Turnov (ÚSES003, ÚSES004, ÚSES005 a ÚSES006). Také se zabývat vymezením skladebných částí ÚSES v urbanizovaném území s cílem zajištění spojitosti a funkčnosti ÚSES (ÚSES012 a ÚSES0113). Zajistit splnění minimálních prostorových parametrů pro skladebné části ÚSES (ÚSES006 a ÚSES007). Využitím rozvojových ploch vymezených v platném ÚP podmínit zajištěním zachování funkcí skladebných částí ÚSES (ÚSES011). Dále se zabývat nejasným vymezením skladebných částí ÚSES, provést jejich zpřesnění (ÚSES008).
- 6.4.7 V rámci zpracování ÚP, při projekční činnosti a při rozhodovací činnosti v území nevymezovat zastavitelné plochy a neumísťovat stavby do míst tzv. kritických bodů přívalových srážek. Provéřit možnosti zmírnění škod způsobené přívalovými povodněmi pomocí komplexního systému povodňových opatření.

- 6.4.8 V rámci zpracování ÚP, při projekční činnosti a při rozhodovací činnosti v území prověřit možnosti zapracování těchto opatření na podporu zvýšení specifické zásoby vody v krajině, snížení rizika sucha a snížení povodňového rizika:
- Bílá - vodní nádrž, suchá nádrž, obnova rybníka (VN10, VN11)
  - Český Dub - retenční prvek typu zdrž, přehrážka, tůň, (RT32)
- 6.4.9 V rámci zpracování ÚP, při projekční činnosti a při rozhodovací činnosti v území prověřit možnosti zapracování těchto opatření na podporu snížení erozního ohrožení:
- Bílá - doplnění půdoochranné technologie (PT1235, PT1237, PT1271, PT1263, PT1277, PT1256, PT1269, PT1147, PT1172), potřeba TPEO nebo zatravnění (EO17, EO29, EO43, EO64, EO17), úprava osevních postupů (OP1023, OP1095, OP979, OP1098, OP963, OP937, OP1053, OP1005, OP1031, OP1043, OP1032, OP1074).
  - Český Dub - doplnění půdoochranné technologie (PT1223, PT1167, PT1282), úprava osevních postupů (OP1085).
  - Všelibice - doplnění půdoochranné technologie (PT1282, PT1275, PT1279, PT1284,
  - PT1253, PT1144, PT1187, PT1228, PT1262), potřeba TPEO nebo zatravnění (EO30, EO69), úprava osevních postupů (OP1011, OP973, OP1113, OP989, OP1046, OP1051, OP1061, OP1090, OP1052, OP1044, OP976).
- 6.4.10 Při zpracování územního plánu Bílá, Český Dub a Všelibice, projekční činnosti na území obce a při rozhodovací činnosti v území vytvářet podmínky pro zvýšení rozsahu ekologicky stabilních ploch.

## 7 Ostatní opatření a doporučení

- 7.1.1 Zajistit sanaci starých ekologických zátěží na území obce Všelibice (SEZ103, SEZ108 – Březová u Všelibic, SEZ105, SEZ106 – Benešovice u Všelibic).
- 7.1.2 Zajistit sanaci starých ekologických zátěží na území obce Bílá (SEZ017 – Hradčany u Českého Dubu).
- 7.1.3 V rámci zpracování Plánu ÚSES nebo ÚP Bílá prověřit možnosti zapracování námětů na změny vymezení lokálního ÚSES (LUSES03).
- 7.1.4 Provéřít možnost propojení cyklotras Stohánek-Libíč-Podhora-Pěňčín a Hrádek n.N.-Liberec-Libíč-Pleskotský mlýn (Jičín) (CT13).
- 7.1.5 Provéřít propojení turistických tras Příbyslavice – Letařovice (TT9).
- 7.1.6 Nepřipustit výstavbu vysokých větrných elektráren z důvodu ochrany přírodních a krajinných hodnot.
- 7.1.7 Vyloučit pěstování plodin pro energetické využití (biomasy).