


PROSEČ POD JEŠTĚDEM	Kód obce: 544345
<p>Základní údaje: Rozloha: 830 ha Nadmořská výška: 410 m n. m. Počet obyvatel: 450 (k 31. 12. 2023)</p> <p>Základní sídelní jednotky: Proseč pod Ještědem Místní části: Proseč pod Ještědem, Domaslavice, Horka, Javorník u Českého Dubu, Padouchov</p> <p>Poloha a příslušnost ke správním úřadům Nachází se v centrální části ORP Liberec. Jedná se o obec rozkládající se na jižních svazích Ještědského pohoří. Od Liberce je přístup po silnici III/2789. Obec Proseč pod Ještědem sousedí s obcemi Liberec, Šimonovice, Bílá, Český Dub a Světlá pod Ještědem.</p> <p>Pověřený obecní úřad: Český Dub Stavební úřad: Český Dub</p>	

Charakteristika obce a základní uspořádání území

- Základní charakteristika obce: Obec na jižním úpatí/svahu Ještědského hřebenu. Na svazích v členitějším terénu je převážně zachováno oddělení pozemků mezemi, zaniklá cestní síť často s doprovodem rozptýlené zeleně. Přítomnost přírodního parku Ještěd. Kulturně estetická hodnota sídla zejména spočívá na vhodnosti umístění domů a stavebním řešení objektů, jejich architektonické úrovni. Přejít zastavěných ploch do okolní krajiny. Přírodní kvality krajiny.
- Kategorizace obce: obec vesnického charakteru
- Sídelní typ (typologie osídlení): Obec se skládá z několika samostatných sídel. Sídlu Proseč má charakter rozptýlené hromadné vsi, Javorník představuje lánovou ves. Ostatní malá sídla jsou rozptýlené vsi.
- Charakter zástavby: Urbanistická struktura je výsledkem dlouhodobého vývoje. První písemná zpráva z r. 1547. Nejstarší uspořádání území je poplatné zemědělskému využití jednotlivých pozemků a objektů s vazbou na polnosti. U vodotečí byly umístěny mlýny. Zástavba objektů se zemědělskou výrobou byla doplněna obytnými domy bez vazeb na zemědělskou půdu a jednotlivými domy občanského vybavení (škola, sokolovna). V rovinnatějších polohách zejména na Javorníku vznikly i větší zemědělské usedlosti.
- Funkční uspořádání sídla: převažuje funkce obytná a rekreační (hlavně pro Liberec). Obec je bez jakéhokoliv centrálního prostoru s rozptýleným občanským vybavením.

Postavení obce v osídlení a širší vztahy

- Postavení obce v osídlení: ostatní nestředisková obec.
- Spádovost obce: Dopravní obsluha sídla je založena na vyjíždě a dojíždě za prací, do škol, za občanskou vybaveností, službami a rekreací. Spád za vyšším občanským vybavením do škol a zaměstnáním. Z pohledu regionalizace a spádových obvodů vykazuje území obce spádovost k vyšším spádovým územím. Proseč p.J. „nestředisková obec“ osídlení s vazbou na okolní osídlení Liberec, Č.Dub, částečně Hodkovice n.M. Liberec – centrum mezoregionální působnosti II. stupně Č. Dub – centrum mikroregionální působnosti I. stupně, Hodkovice n. M. – centrum subregionální

působnosti. Proseč p. J. díky velikosti a blízkosti Liberce s dobrou dopravní dostupností se začleněním do jednoho správního obvodu (obec III. stupně). Ekonomické podmínky a zaměstnanost s převažující vyjíždkou za prací, vybaveností a do škol. Významnější v území z pohledu mikroregionu je přítomnost rekreačního areálu s chovem koní na Javorníku.

- Účast v mikroregionech: „Mikroregion – sdružení obcí Podještědí

ENVIRONMENTÁLNÍ PILÍŘ

Geologie a geomorfologie

- Dle geomorfologického členění (Demek, 1987) území obce zahrnuje Ještědský hřbet, náležící do celku vyšší geomorfologické jednotky Ještědsko – kozákovský hřbet.
- Ještědský hřbet je tvořen horninami ještědského krystalinika přeměněného vulkanity, sedimenty a pískovci, s charakteristickým výrazným hřbetovým reliéfem.
- Do území obce zasahuje výhradní ložisko a CHLÚ Pilínkov.

Hydrologie a klimatologie

- Převážná část území náleží do povodí Ještědky, následně Rašovky a jejích přítoků, menší východní část je odvodněna prostřednictvím Bystré do Oharky.
- Klimatické podmínky (členění prof. Quitt 1971) se v území výrazněji odlišují vlivem proměnlivých nadmořských výšek terénu a dalšími mezoklimatickými vlivy. V území Ještědského hřebene je vymezena chladná oblast CH7, v nižších polohách mírně teplá oblast MT4.

Kvalita životního prostředí

- Kvalita životního prostředí je obecně dobrá, v území se nenachází skládky ani spalovny odpadů.
- Na území obce nejsou evidovány zvláště velké a velké zdroje znečištění ovzduší. V území obce jsou převážně kotelny nižšího výkonu (méně 0,2 MW).
- Rizikové aktivity a staré zátěže odpadů v území obce nejsou zastoupeny. Nakládání s odpady je řešeno centrálním svozem a likvidací odpadu.

Ochrana přírody a krajiny

- Dle biogeografického členění ČR (Culek, 1994) náleží řešené území do bioregionu 1.67 Jizerskohorský, biochory: 5HS, 4SS, 4BS, 4VS, 4BE.
- V severní části obce se nachází Evropsky významná lokalita Vápenice – Basa. Při značené turistické cestě dvě puklinové a krasové jeskyně Velká a Malá Basa s výskytem netopýrů.
- Skoro celá obec se nachází v přírodním parku Ještěd
- Nachází se zde 2 nadregionální biokoridory K19H a K19MB, 1 regionální biocentrum RC1978 Padouchov, 1 regionální biokoridor RK 07 Čertova zeď – Padouchov. Je zde několik lokálních biokoridorů 97/98/195 K Domaslavicům, 195/217 Podloukov, 214/215 Na Rašovce a lokálních biocenter 36 U Šamalů, 46 Na Pláních, 96 V sutinách, 97 Bláto, 98 Jiříčkov
- Na území jsou vyhlášeny památné stromy: Myslivcova lípa (Domaslavice), Karolinka, Buk lesní (Padouchov), Lípa malolistá a lípa velkolistá (Padouchov)
- Krajinný ráz:
 - obec je zařazena do oblasti krajinného rázu (ObKR): 07 – Ještědský hřbet a míst krajinného rázu (MKR): 07-4 Ještědský hřbet, 07-7 Proseč pod Ještědem
 - obec je zařazena do krajinného okrsku: 07-c Světlá – Proseč,

- Pouze cca 2% rozlohy obce je zařazeno do území s vysokým stupněm ochrany krajinného rázu (I.), téměř 83% rozlohy obce je zařazeno do území se zvýšeným stupněm ochrany krajinného rázu (II.) a zbylá, jižní část obce, do území se základním stupněm ochrany krajinného rázu (III.)
- Část území (cca 13%) byla zařazena mezi Segmenty krajiny a lokality se soustředěnými krajinářsko-estetickými hodnotami (oblast Padouchova, Hlubocký hřeben – U Šámalů, rozptýlená zástavba východně od Proseče).

SOCIÁLNÍ PILÍŘ

Sociodemografické podmínky

- Od roku 2013 – 2023 zaznamenává počet obyvatel trvalou vzrůstající tendenci

Stav ke dni	31. 12. 2013	31. 12. 2016	31. 12. 2019	31. 12. 2021	31. 12. 2023
Počet obyvatel	327	354	395	417	450

- Potencionální uživatelé území

trvale bydlící + saldo vyjížďky + objekty k rekreaci (obložnost 4) + lůžka (ubytovací zařízení)

$$450 - 203 + 37 \times 4 + 22 = 417$$

Počet trvale bydlících.....zdroj ČSÚ (údaj z roku 2023)

Saldo vyjížďky.....zdroj SLDB 2021

Objekty k rekreaci.....zdroj RÚIAN 2024 (stavby pro rodinnou rekreaci nad 60 m²)

Počet lůžek.....zdroj mapy.cz, booking.com (2024)

- vyjížďející do zaměstnání a škol převážně do Liberce a Č. Dubu

Soudržnost obyvatel

- spolky: TJ Sokol Proseč pod Ještědem, z.s. Horačky, SDH Proseč pod Ještědem
- akce: Plesy konané v sokolovně, Akce pořádané místními spolky: Dětský den, Babí hop. Lidé zde hodně drží pospolu. Nově příchozímu dlouho trvá, než ho zdejší obyvatelé mezi sebe pustí.

Veřejné občanské vybavení

- Oproti minulosti úbytek zařízení obchodů, služeb
- V obci je knihovna, kulturní zařízení, hřbitov, 2 hřiště, sokolovna, lesní hřiště (cvičiště), hřiště (míčové hry) v bývalém lomu- provozování paragliding, rogala
- V obci jsou 2 zařízení cestovního ruchu:
 - 2 chalupy – U Jaryna, U Kšandy - Javorník (celková kapacita 22 lůžek)
- 1 restaurace s 50 místy, 1 prodejna potravin Proseč pod Ještědem
- Základní občanská vybavenost v obci není dostačující. Za vyšší vybaveností (SŠ, VŠ, úřady, obchod, kultura, nemocnice, ...) se dojíždí zejména do Liberce a Českého Dubu

Památková péče a kulturně-historické hodnoty

- Na území obce je registrována **jedna kulturní památka – pomník dělnické manifestace r. 1870** (kód 468475/5-4414) nacházející se na Hlubockém hřebeni
- V obci je 1 objekt kapličky v Proseči p. J. evidovaný v regionálním seznamu kulturních památek
- Je zde několik roubených domů lidové architektury, křížky, pomníky

- Z hodnot urbanistických je zde prostorově regulovaná zástavba rodinných domů nad hasičskou zbrojnicí a pod výrobním střediskem
- Dochovanost historických krajinných struktur – více než 1/4 území zařazena do území s částečně dochovanou krajinnou strukturou (B) – severní část obce
- Část území (14%) je zařazena do lokalit s dochovaným členěním historických plužin (louky v severní části obce – Padouchov horní Proseč, U Šámalů).
- Sídlo Padouchov je vyhodnoceno jako oblast harmonie sídla a krajinného rámce

Bezpečnost

- V řešeném území se nenacházejí objekty významné pro obranu státu.
- V řešeném území se nenachází obvodní oddělení Policie ČR.
- Je zde sbor dobrovolných hasičů

EKONOMICKÝ PILÍŘ

Dopravní infrastruktura

- Z pohledu dopravních vazeb územím obce probíhá silnice III. třídy s napojením na silnice II. třídy II/277 (Mnichovo Hradiště – Český Dub) a II/278 (Stráž p.R. – Osečná – Český Dub – Hodkovice n.M.).
- Silnice III/2789 prochází územím Proseče p.J. v trase Domaslavice – Proseč p.J. – Rašovka – Šimonovice, silnice III/2784 prochází územím Javorníka v trase Modlibohov – Světlá p.J. – Výpřež. Místní komunikace II. třídy propojuje Vlčetín, Proseč p.J. a Javorník.
- Územím obce prochází cyklotrasa č.14 a turistická magistrála.
- v území obce není zastoupena železniční doprava.
- v ZÚR na území obce zasahuje vymezený dopravní koridor D23A - silnice II/278, obchvat Český Dub

Technická infrastruktura

- V obci je vodovod, jehož majitelem je obec. V proseči p. J. je na něj napojeno 75 % obyvatel. V Domaslavicích je na vodovod napojeno 95 % obyvatel. V Horce a Javorníku je na vodovod napojeno 100 % obyvatel. V Padouchově vodovod není – individuální zásobování vodou.
- V části Proseč p. J. a Domaslavice je pouze dešťová kanalizace. V celé obci je čištění odpadních vod řešeno individuálně pomocí septiků a jímek na vyvážení.
- Území je zásobováno elektrickou energií z distribuční soustavy vedením VVN 110 kV s příslušnými rozvodnami, které slouží jako hlavní napájecí zdroje pro zajištění elektrické energie v území. Napájení elektrickou energií na úrovni 35 kV z RZ Jeřmanice, nová rozvodna se navrhuje při západním okraji Č. Dubu. Jižním okrajem území obce probíhají vedení nadřazené distribuční soustavy elektrického vedení VVN. ZÚR pak na jižní části území vymezuje dvojité vedení VVN 400 kV, úsek TR Babylon – TR Bezděčín republikového významu
- Venkovní linky VN 35 kV a polohy trafostanic jsou v území stabilizovány. Distribuci elektrické energie zajišťuje rozvod NN, převážně venkovní vedení, rozvod NN je napájen z jednotlivých trafostanic.

- Územím obce procházejí dva VTL dálkové plynovody DN 500, PN 40 Hospozín – Liberec – Jablonec n. N. a DN 500, PN 25 Úžín – Nový Bor – Liberec. Zásobování plynem provádí distribuční plynárenská společnost SČP a.s. Ústí n.L.
- Je navržena plynofikace části Proseče p. J.
- Území obce je připojeno na telefonní síť s automatickým vstupem do systému, do místní provozní oblasti (MPO) Liberec v rozsahu kraje.
- Dominantním provozovatelem bezdrátového přenosu je v území Telefónica O2 Czech Republic, a.s. Dále jsou provozovány radioreléové trasy přístupové sítě a mobilních operátorů Telefónica O2 Czech Republic a.s., T Mobil a Radio Mobil.

Hospodářská základna

- Hlavním zdrojem pracovních příležitostí v obci jsou menší firmy ve zpracovatelském průmyslu a v sektoru služeb (jejich zastoupení se zvyšuje – roku 2022 na 57 %), naopak došlo ke snížení podílu osob pracujících v zemědělství a lesnictví. Vzhledem k růstu dlouhodobé nezaměstnanosti lze doporučit více podpořit zaměstnávání v rámci veřejně prospěšných prací.
- Vzdělanostní struktura obyvatelstva v předchozím období (poměrně vysoký podíl ekonomicky aktivních obyvatel jen se základním vzděláním a bez maturity) znesnadňovala uplatnění na trhu práce, nicméně na základě dat ze SLDB vyplývá výrazný nárůst počtu osob s úplným středoškolským a vysokoškolským vzděláním.
- Věková struktura obyvatelstva se vyznačuje vyšším podílem obyvatel v předproduktivním věku, v čase je tak možné pozorovat zlepšující se situaci, index stáří klesá.
- Bytová výstavba v obci stagnuje. Jejím rozvoji brání i nedostatečná infrastruktura (chybí kanalizace s ČOV).
- Index ekonomického zatížení obyvatelstva za rok 2022 se zvýšil, tudíž se zhoršil i poměr mezi počtem osob ekonomicky neaktivních (seniorů a dětí) a počtem obyvatel v produktivním věku.
- Rozvoj obce lze spatřovat ve funkci rekreace pro obyvatele měst. Jistý rozvojový potenciál má areál v dolní Proseči, kde má vzniknout školicí středisko s návaznými službami (ubytování, stravování, obchod s potravinami).
- Vzhledem k zachovalému životnímu prostředí a krajinnému rázu lze doporučit i podporu turistického ruchu (např. ve formě agroturistiky).

Programové priority rozvoje obce

- Obec má zpracován Program rozvoje obce 2021 – 2031

Stručně o programu rozvoje obce Proseč pod Ještědem: Program rozvoje obce Proseč pod Ještědem můžeme definovat jako strategický koncepční materiál, jehož cílem je definovat prioritní oblasti v rámci rozvoje obce v předem stanoveném časovém horizontu. Program vychází z demografického, sociálního, ekonomického a společenského stavu obce. Má zajistit prosperitu obce, uspokojit potřeby jejích obyvatel a stanovit pravidla pro rozvoj podnikatelského sektoru.

Záměry na provedení změn v území

Záměry místního významu (vychází z ÚP, dotazníkového šetření)

TYP ZÁMĚRU	KÓD	LOKALIZACE	PODROBNÝ POPIS ZÁMĚRU	stav záměru P - přetrvává, R - realizován, * - nový záměr
TECHNICKÉ INFRASTRUKTURY	UP	Proseč pod Ještědem	návrh - kanalizační stoka bez rozlišení v centrální části Proseče	P
	UP	Proseč pod Ještědem	návrh - dvě čistírny odpadních vod v Dolní Proseči – není smysl, pouze jedna, řešeno v rámci 2. změny ÚP	P
OBČANSKÉ VYBAVENOSTI	OV.94	Proseč pod Ještědem	vybudování komunitního centra s upraveným veřejným prostranstvím - Javorník čp. 43	P
ROZVOJOVÝCH PLOCH	UP	Proseč pod Ještědem	návrh - plochy výroby (plochy smíšené výrobní s bydlením - Dolní Proseč, Javorník)	P
	UP	Proseč pod Ještědem	návrh - plochy OV (plochy tělovýchovy a sportu - lokalita Javorník u hřiště)	P
	UP	Proseč pod Ještědem	návrh ploch veřejného prostranství (v centru před průmyslovým areálem, u kulturního domu, v Javorníku parc. č. 459 (Z41))	P
	UP	Proseč pod Ještědem	návrh - rozvojové plochy pro bydlení (drobné lokality po celé obci)	P
	USK	Proseč pod Ještědem	Prověřit zastavitelné plochy vymezené v minimálním nebo žádném kontaktu s kompaktní zástavbou sídel. (NKZ_77, NKZ_79, NKZ_126, NKZ_127, NKZ_128)	P
	USK	Proseč pod Ještědem	Prověřit přiměřenost rozsahu zastavitelných ploch vzhledem k charakteru a poloze sídla a případně korigovat jejich rozsah (NZP_76)	P
SNÍŽOVÁNÍ PŘÍRODNÍCH RIZIK	USK	obec Proseč pod Ještědem	opatření na podporu snížení erozního ohrožení: doplnění půdoochranné technologie (PT1179, PT1206, PT1158, PT1244, PT1257, PT1157), potřeba TPEO nebo zatravnění (EO4), úprava osevních postupů (OP1112, OP972, OP1066)	P
REKULTIVACE KRAJINY A ÚDRŽBY ZELENĚ	UAP	Proseč pod Ještědem	návrh VKP k registraci - Jasanová alej nad kapličkou v Horní Proseči	P
	UAP	Proseč pod Ještědem	návrh VKP k registraci - zarostlá mez podél bývalé cesty, výskyt rostliny ohroženého černýše rolního (mezi Kamenným vrchem a Javorníkem)	P
	UAP	Proseč pod Ještědem	návrh VKP k registraci - protáhlý částečně zalesněný hřebínek, výskyt sasanky lesní - lokalita Chlum	P
	X	Proseč pod Ještědem	Domaslavice – obnovení třešňové aleje	R
	USK	obec Proseč pod Ještědem	opatření na podporu zvýšení specifické zásoby vody v krajině, snížení rizika sucha – návrh vodní nádrže, obnova (VN415), retenční prvek typu zdrž, přehrážka, tůň (RT409, RT410, RT411, RT412, RT413, RT414)	P
JINÉ	USK	obec Proseč pod Ještědem	Upravit vymezení nadregionálního biokoridoru NK K19MB do trasy dálkového migračního koridoru a mimo urbanizované území Rašovky (NUSES01)	P

	USK	obec Proseč pod Ještědem	Upravit vymezení nadregionálního biokoridoru NK K19H do trasy dálkového migračního koridoru a vyvolaná též návrhem úpravy nadregionálního biokoridoru NK K19MB (NUSES02)	P
--	-----	--------------------------	---	---

Kódovány pouze záměry, které jsou zahrnuty do jevu ostatní záměry (A118) a které zároveň nejsou zaneseny do ÚPD (označení ÚAP – jev A1-117, UP - jev převzatý z ÚPD, X – realizovaný záměr, USK – Územní studie krajiny SO ORP Liberec 2019)

Záměry nadmístního významu (vychází z ZÚR a ÚAP LK)

TYP ZÁMĚRU	KÓD	LOKALIZACE	PODROBNÝ POPIS ZÁMĚRU	stav záměru P - přetrvává, R - realizován, * - nový
DOPRAVNÍ	D23A	Proseč pod Ještědem	silnice II/278, obchvat Český Dub	P
	X	Proseč pod Ještědem	Multifunkční turistický koridor - Nová Hřebenovka (jižní a severní větev), Krkonoše – Jizerské hory – Ještědský hřbet – Lužické a Žitavské hory – Českosaské Švýcarsko)	R
TECHNICKÉ INFRASTRUKTURY	E10_PUR03	Proseč pod Ještědem	zdvojení stávajícího vedení VVN 400 kV	P
	E35A	Proseč pod Ještědem	vedení VVN 110 kV, úsek odbočení ze stáv. vedení do TR Český Dub (záměr dvojvedení VVN 110 kV v úseku odbočení ze stávajícího vedení VVN 110 kV do TR český Dub (Proseč pod Ještědem – Český Dub), zvýšení kapacity a spolehlivosti napájení odlehle oblasti – souvisí s E17A)	P

Závady

TYP ZÁVADY	KÓD	LOKALIZACE	PODROBNÝ POPIS PROBLÉMU	STAV
DOPRAVNÍ		Proseč pod Ještědem	Špatný technický stav místních i krajských komunikací (Javorník – rozšíření) III/2784	-
	PJ_ZD_1	Proseč pod Ještědem - místní část Proseč p. J.	Nedostatečné šířkové a směrové parametry páteřní komunikace obce III/2789	N
	PJ_ZD_2	Proseč pod Ještědem - místní část Jiříčkov	Nedostatečné šířkové a směrové parametry spojnice mezi Prosečí a Jiříčkovem v místní části Jiříčkov - souběh s červenou turistickou trasou (2017 úprava) – <i>vypracovaná projektová dokumentace, zadání pro stavební povolení</i>	N
	PJ_ZD_4	Proseč pod Ještědem - místní část Proseč p. J.	Absence chodníku v centrální části obce na páteřní komunikaci III/2789 – <i>vypracována projektová dokumentace, v řešení</i>	N
VEŘEJNÉ INFRASTRUKTURY	PJ_ZVI_1	Proseč pod Ještědem	Absence kanalizace včetně ČOV	A
URBANISTICKÉ	PJ_ZU_1	Proseč pod Ještědem	Nevyužívaný a nevzhledný areál DTZ, narušující ráz venkovské zástavby – brownfield – <i>komplikace s vlastníky, bude řešeno v rámci 2. změny ÚP, obec získala část pozemku, schválena ÚS rodinné domy (2023)</i>	A
	PJ_ZU_2	Proseč pod Ještědem	Prázdné rodinné domy – <i>v řešení</i>	N
	PJ_ZU_3	Proseč pod Ještědem, Javorník	měřítkově a hmotově vybočující zemědělský areál v Javorníku, rušivé vizuální uplatnění v krajině scéně (RPB40)	(N)
	PJ_ZU_4	Proseč pod Ještědem – místní část Proseč p. J.	Skleník v PP Ještěd (p.č. 1140/29)	N

TYP ZÁVADY	KÓD	LOKALIZACE	PODROBNÝ POPIS PROBLÉMU	STAV
VE VYUŽITÍ ÚZEMÍ	PJ_ZVU_1	Proseč p. J. – Javorník, Proseč p. J.	Dvě nevyužívané budovy – Javorník 43 a turistická ubytovna	()
ESTETICKÉ	PJ_ZE_1	Proseč pod Ještědem - místní část Proseč	Zchátralý hodnotný dům lidové architektury při (č. p. 68) silnici III/2789 – těžko řešitelné	()
	PJ_ZE_2	Proseč pod Ještědem - místní část Proseč	rušivé vizuální uplatnění v krajinné scéně vedení ZVN (RPL10)	N

Vysvětlivky STAV: N – nový problém neřešený v ÚPD, A – problém řešený v ÚP nebo ZÚR, - problém neřešitelný nástroji územního plánování, () problém řešitelný „nepřímo“,), USK – zdroj dat Územní studie krajiny SO ORP Liberec, zachování kódů

Problémy

TYP PROBLÉMU	KÓD	LOKALIZACE	PODROBNÝ POPIS PROBLÉMU	STAV
VYPLÝVAJÍCÍ Z RURŮ	PR4	Proseč pod Ještědem	Útlum ekonomických aktivit, vysoká nezaměstnanost	()
SOCIÁLNÍ	PJ_PS_2	Proseč pod Ještědem	Nedostatek pracovních příležitostí v místě	()
OSTATNÍ	USK	obec Proseč pod Ještědem	Problémy ÚSES - USES182 : lokální biocentrum méně jak 3 ha, USES183 : lokální biocentrum méně jak 3 ha, USES184 : zastavitelná plocha dopravní infrastruktury (DI) v lokálním biokoridoru, USES185 : zastavitelná plocha dopravní infrastruktury (DI) v lokálním biocentru, USES186 : zastavitelná plocha dopravní infrastruktury (DI) v regionálním biokoridoru, USES187 : zastavitelná plocha dopravní infrastruktury (DI) v regionálním biokoridoru, USES188 : zastavitelná plocha individuálního bydlení (BI) v lokálním biokoridoru, USES189 : zastavitelná plocha dopravní infrastruktury (DI) v lokálním biokoridoru, USES190 : zastavitelná plocha dopravní infrastruktury (DI) v lokálním biokoridoru, USES191 : zastavěné území v biocentru (Proseč pod Ještědem), USES192 : nadregionální biokoridor K19H vymezen chybně jako regionální ÚSES, USES193 : absence vymezení nadregionálního biokoridoru K19MB ze ZÚR	N
	USK	obec Proseč pod Ještědem	Orná půda v údolní nivě (NO163, NO105, NO137, NO161), požadavek na změnu konvenční hospodaření na ekologické	()
	USK	obec Proseč pod Ještědem	Bariéry migrační propustnosti - suchozemská migrační propustnost: MPS11 (zástavba, silnice, bezlesí), MPS12 (silnice, vodní tok, zástavba, železnice), MPS13 (zástavba, silnice, bezlesí), MPS14 (silnice, zástavba, vodní tok, železnice), MPS15 (zástavba, silnice)	N

Vysvětlivky STAV: N – nový problém neřešený v ÚPD, A – problém řešený v ÚP nebo ZÚR, - problém neřešitelný nástroji územního plánování, () problém řešitelný „nepřímo“, USK – zdroj dat Územní studie krajiny SO ORP Liberec, zachování kódů

Rizika

KÓD	LOKALIZACE	PODROBNÝ POPIS PROBLÉMU	STAV
R26	Proseč pod Ještědem	Areál Proseč pod Ještědem	N

PROSEČ POD JEŠTĚDEM

KÓD	LOKALIZACE	PODROBNÝ POPIS PROBLÉMU	STAV
	Proseč pod Ještědem	Vybřežování toku Prosečského potoka a návrh zastavitelných ploch v Dolní Proseči	N
	Proseč pod Ještědem	Podmáčené území	N
USK	Proseč pod Ještědem	Plochy vodní eroze - v obci je 22,95 % ZPF erozně ohroženo.	N
USK	Proseč pod Ještědem	Ohrožení povodněmi - kritický bod: KB086 (významný), KB087 (nevýznamný)	N

Střety

TYP STŘETU	KÓD	LOKALIZACE	STŘET		STAV
			ZÁMĚR	LIMIT	
ZÁMĚRU S LIMITEM HYGIENICKÝM	Sz_Lh_1	Proseč pod Ještědem	zastavitelná plocha	Stará ekologická zátěž	N
ZÁMĚRU S LIMITEM PŘÍRODNÍM	Sz_Lp_36	Proseč pod Ještědem	zastavitelná plocha	biokoridor lokální	N
	Sz_Lp_37	Proseč pod Ještědem	zastavitelná plocha	biokoridor regionální	N
	Sz_Lp_60	Proseč pod Ještědem	zastavitelná plocha	biokoridor lokální	N

Závěrečné vyhodnocení

VYHODNOCENÍ VYVÁŽENOSTI PILÍŘŮ UDRŽITELNÉHO ROZVOJE ÚZEMÍ							
KATEGORIE		Z	H	S	DOBRÝ	ŠPATNÝ	KARTOGRAM
2St	2b	+	-	+	Z, S	H	
5St	+1	+1	-2	+1			

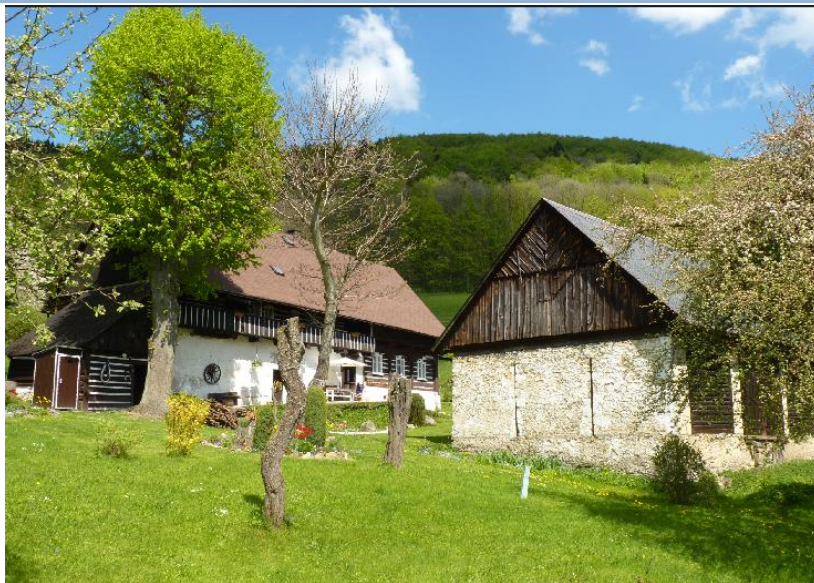
KOMENTÁŘ K VYHODNOCENÍ URÚ

Drobná obec rozprostírající se na svazích Ještědského hřbetu, částí území ležící v Přírodním parku Ještěd. Životní prostředí je díky vysoké ekologické stabilitě, pozitivnímu proudění větru a minimálnímu zatížení jednotlivých složek životního prostředí negativními vlivy na dobré úrovni. Obec má poměrně dobrý demografický potenciál v podobě zvyšování počtu obyvatel, které souvisí s příznivou věkovou strukturou. Sociální pilíř pak oslabuje především absence základní školy a zdravotnického zařízení. Hospodářský pilíř je hodnocen jako slabý. Sráží ho nízký počet pracovních příležitostí v obci, vysoká nezaměstnanost, stagnující bytová výstavba a horší dopravní dostupnost center dojížděky. Další rozvoj obce lze vnímat pozitivně s příležitostí využití rekreačního potenciálu území.

Použité podklady

1. Proseč pod Ještědem – územní plán včetně změn
2. Průzkumy a rozborů ÚP Proseč pod Ještědem
3. ÚAP ORP Liberec 2015, 2017, 2020
4. dotazníkové šetření (7/2014, 5/2016, 5/2020, 5/2024)
5. ÚAP Libereckého kraje 2015, 2021
6. Program rozvoje obce Proseč pod Ještědem 2021 – 2031

FOTODOKUMENTACE – HODNOTY V OBCI



1.
Hodnotný
poloroubený dům se
stodolou v místní
části Padouchov



2.
Hodnotný roubený
dům č.p. 103

3. hodnotný roubený
dům č. p. 96



4.
Hostinec u Jáchymů

5.
Významný strom
Myslivcova lípa



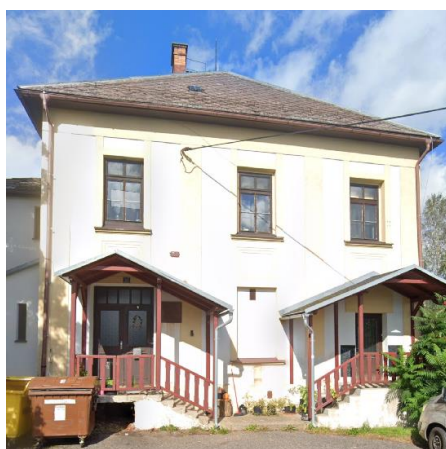
6.
Kaplička v Hoření
Proseči

7.
Sokolovna

FOTODOKUMENTACE – PROBLÉMY V OBCI



1. Nevyužívaný a nevzhledný areál DTZ v centru obce (narušuje ráz venkovské zástavby)



2. Skleník v PP Ještěd

3. Nevyužívaná budova bývalé školy, Javorník 43



4. nevyužitá budova turistické ubytovny