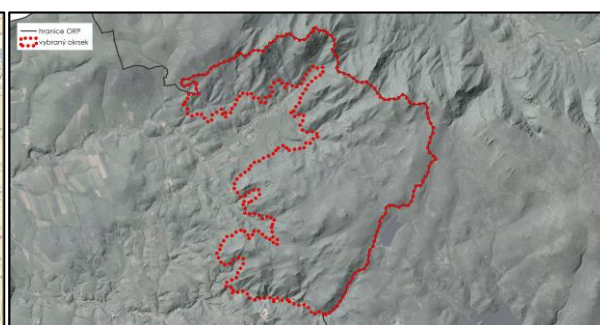
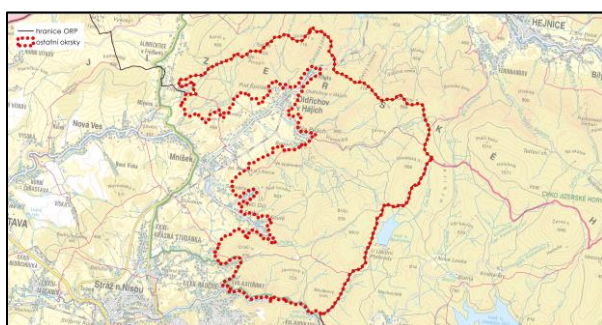
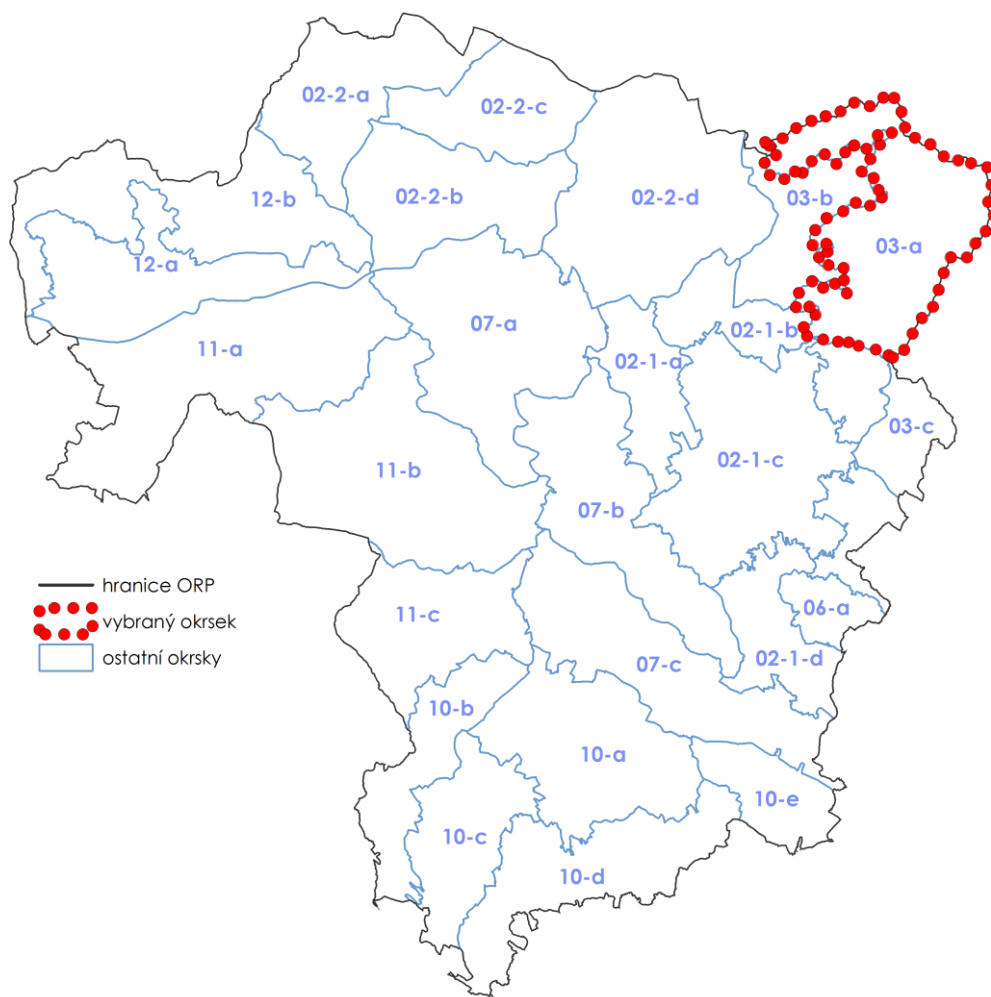


# ZÁPADNÍ SVAHY JIZERSKÝCH HOR (03\_A)

## 1 VYMEZENÍ KRAJINNÉHO OKRSKU



Dotčené obce:

Liberec, Mníšek, Oldřichov v Hájích

## 2 ADMINISTRATIVNÍ ZAŘAZENÍ

Název obce	Název katastrálního území	Plocha dotčené obce (ha)	Plocha dotčeného katastru (ha)	Podíl plochy katastru z okrsku (%)	Podíl plochy obce z okrsku (%)
Liberec	Radčice u Krásné Studánky	439,75	9,37	0,29	13,45
	Kateřinky u Liberce		430,38	13,17	
Mníšek	Fojtka	1658,05	1587,42	48,57	50,73
	Mníšek u Liberce		70,63	2,16	
Oldřichov v Hájích	Oldřichov v Hájích	1170,58	1170,58	35,82	35,82
<b>Celková plocha okrsku</b>		3268,38	3268,38	100,00	100,00

## 3 POPIS HRANICE KRAJINNÉHO OKRSKU

Krajinný okrsek je nejvýrazněji ohraničen na severní a severozápadní straně horizonty severních vrcholů Jizerských hor (Strmý vrch, Špičák, Stržový vrch, Kopřivník), které jsou prořezané údolními vodními toků. Tyto hranice jsou zároveň i hranicí ORP. Po hranici ORP se dále stáčí jihovýchodním směrem k Poledníku (863,7 m n. m.) a poté se stáčí k jihu k údolí Černé Nisy, prochází jejím pravým údolním svahem, míjí z východu Olivetskou horu, ze západu vodní nádrž Bedřichov a pokračuje údolím Černé Nisy k Rudolfovu a dále po silnici až do městské části Kateřinky. Odtud se stáčí po silnici k severu k Dračímu vrchu. Západní hranice okrsku tvoří převážně okraje lesního masivu, které tvoří geomorfologické rozhraní Žitavské pánve a Jizerských hor. Okrsek je vykrojen na západě zástavbou sídly Oldřichov v Hájích a Fojtka.

## 4 CHARAKTER KRAJINNÉHO OKRSKU

### 4.1 Charakteristické rysy krajinného okrsku

Krajina KrO Západní svahy Jizerských hor je charakteristické nezastavěné zalesněné území vrcholové západní části Jizerských hor se sestupujícím charakterem do nižších nadmořských výšek směrem k jihozápadu k Žitavské pánvi. Severní a severovýchodní horizonty se vyznačují bohatým výskytem skalních útvarů, jihovýchodní část leží v pramenné oblasti Jeřice a Fojtky. Jedná se o členitou kotlinu s několika údolními. Na území vystupují výrazné elevace (Poledník, Olivetská hora, Brdo, Javorový vrch, Špičák a další). V dálkových pohledech se uplatňují terénní dominanty, z Dračího vrchu jsou významné výhledy do podhůří.

### 4.2 Stávající využití území

#### HOSPODAŘENÍ V KRAJINĚ

Okrsek je vymezen ve vrcholových partiích Jizerských hor. 98 % plochy okrsku tvoří lesní porosty. Území okrsku je součástí CHKO Jizerské hory. Jeho hospodářské (lesnické) využití je ovlivněno zájmy ochrany přírody a krajiny. Lesy plní prioritně mimoprodukční funkce. Krajina krajinného okrsku je využívána pro měkké formy cestovního ruchu – pěší turistiku, MTB, cyklistiku a běžecké lyžování.

## STRUKTURA OSÍDLENÍ

V krajinném okrsku se sídla nevyskytují, s výjimkou jeho jižní části, do které zasahuje část sídla Liberec – Kateřinky.

## DOPRAVNÍ A TECHNICKÁ INFRASTRUKTURA

Územím okrsku prochází v délce necelého 1 km silnice III. třídy Oldřichov v Hájích – Raspenava. Ostatní silnice a komunikace jsou účelové.

Územím okrsku prochází celostátní železniční dráha č. 037 (Liberec – Zawidow)

## VODNÍ TOKY, VODNÍ PLOCHY

Západní svahy Jizerských hor je možné rozdělit na povodí několika výrazných toků. Na jihu je to povodí Černé Nisy, která protéká podél hranice okrsku od Olivetské hory. Z okrsku ji zásobují četné drobné pravostranné přítoky. Na toto povodí ze severu přiléhá povodí Fojtky. Ta pramení pod vrcholem Brdo a opouští okrsek v místě, kde vtéká do obce Fojtka. Má několik drobných přítoků. Severněji je sousední povodí Malé Jeřice a Jeřice. Jeřice se s malou Jeřicí stéká až za hranicemi okrsku v Oldřichově. Malá Jeřice pramení na severních svazích Brda, Jeřice má pramen na sever od Olivetské hory. Obě mají četné drobné přítoky. Sever okrsku odvodňuje Včelí potok s několika přítoky. Pramení pod Špičákem a vlévá se do Jeřice v Mníšku.

## INFORMACE O VYUŽITÍ PLOCH

Vybrané charakteristické rysy krajinného okrsku	Plocha (ha)	Podíl zastoupení v krajinném okrsku (%)
Zemědělská půda celkem	5,87	0,18
Trvalý travní porost	5,87	0,18
<b>Zastoupení lesa, vodních ploch a urbanizovaných územích v okrsku</b>		
Lesy	3213,59	98,32
Urbanizovaná území	23,91	0,73
Vodní plochy	0,74	0,02
Ostatní plochy	24,26	0,74
<b>Propustnost ploch v okrsku</b>		
Propustné plochy dle způsobu využití území	3 208,91	98,18
Nepropustné plochy dle způsobu využití území	59,48	1,82

Zdroj dat: LPIS – zemědělská půda, orná půda, ostatní kultury, ovocný sad, trvalý travní porost, půdní bloky v krajinném okrsku větší než 30 ha; ZABAGED – lesy, vodní plochy, ÚAP - urbanizované území (vrstva upravená zpracovatelem USK); rozsah propustných a nepropustných ploch byl stanoven na základě CN křivek

### 4.3 Hodnoty a potenciály krajiny

POTENCIÁLY KRAJINY	
POTENCIÁL	POPIS POTENCIÁLU
<b>Biotický</b>	Vysoký biotický potenciál byl definován v severní oblasti na území NPR Jizerskohorské bučiny a v jejím okolí, v oblasti lesů jižním a východním směrem od Oldřichova v Hájích v celé západní polovině této části okrsku. Hodnoty středního potenciálu byly stanoveny v severozápadním cípu okrsku ve východní polovině území.
<b>Ekostabilizační</b>	Vysoký ekostabilizační potenciál na území okrsku převažuje, pouze v některých malých oblastech byl definován potenciál střední který je rozptýlen v malém množství po celém území a hodnoty nízkého potenciálu byly stanoveny u západní hranice okrsku.
<b>Sídlní</b>	Sídlní potenciál vymezeného okrsku je nízký. Plochy sídlení zástavby se nacházejí pouze v jeho jižní části (Liberec Kateřinky). V tomto segmentu KO je sídlní potenciál hodnocen jako vysoký.
<b>Rekreační</b>	Rekreační potenciál byl na území okrsku vyhodnocen jako vysoký.
<b>Vodohospodářský</b>	V okrsku je vysoký vodohospodářský potenciál. Důvodem je dobrá až vysoká schopnost retence vody a velká hustota vodní sítě.
<b>Kulturně historický</b>	Kulturně historický potenciál je vysoký severozápadní části okrsku, kde přechází lesní masiv do maloplošné mozaiky luk a drobných lesních celků a remízků (území s částečně dochovanou historickou krajinnou strukturou).
<b>Surovinový</b>	Na území okrsku nebyly definovány oblasti se surovinovým potenciálem.
<b>Zemědělský</b>	Zemědělský potenciál byl definován pouze u západní hranice okrsku a to pouze s nízkou hodnotou.
<b>Lesnický</b>	<b>Mimoprodukční lesnický potenciál</b> byl téměř na celém území okrsku stanoven jako vysoký, pouze v malých oblastech u západní hranice a v severozápadním cípu okrsku byl potenciál vyhodnocen jako střední. <b>Produkční lesnický potenciál</b> byl definován ve stejných oblastech okrsku jako potenciál mimoprodukční. Vysoký potenciál byl stanoven v severozápadním cípu okrsku a ve východní a střední části okrsku v okolí Olivetské hory. Hodnoty s nízkým produkčním lesnickým potenciálem byly vyhodnoceny v oblasti NPR Jizerskohorské bučiny, v oblasti lesů zvané Hemmrich, v oblasti mezi vrchy Ostrý a Vřesoviště a oblast lesů a skal v okolí Mordové rokle. Ve zbylých oblastech byly definovány plochy se středním potenciálem.

HODNOTY KRAJINY		
JEV SLEDOVANÝ ÚSK	POPIS JEVU	LOKALIZACE DLE K.Ú.
<b>Krajinářsko-historické a estetické hodnoty</b>		
Vyhlídkový bod – návrh k doplnění ÚAP	Lysé skály	Oldřichov v Hájích
Vyhlídkový bod – dle ÚAP	Špičák	Oldřichov v Hájích
	místo panoramatického rozhledu – nad Lomem	Fojtka
	Dračí vrch	Fojtka
	Martinská stěna – místo panoramatického rozhledu	Kateřinky u Liberce
Vizuálně významná dominanta	Javorový vrch, 723,4 m n.m.	Kateřinky u Liberce
	Vrch severně od sídla Kateřinky, 664 m n.m.	Kateřinky u Liberce
	Vrch mezi částmi Liberce Kateřinky a Fojtka, 635 m n.m.	Kateřinky u Liberce
	Dračí vrch, 675,5 m n.m.	Fojtka
	Brdo, 875,5 m n.m.	Fojtka
	Nad lomem, 681 m n.m.	Fojtka
	Olivetská hora, 885,9 m n.m.	Fojtka
	Vřesoviště, 661,6 m n.m.	Oldřichov v Hájích
	Vrch v lesích východním směrem od Oldřichova v Hájích, vedle vrchu Poledník, 846 m n.m.	Oldřichov v Hájích
	Poledník, 863,7 m n.m.	Oldřichov v Hájích
	Vrch na okraji tzv. Ostrého hřebene, 713,5 m n.m.	Oldřichov v Hájích
	Strmý vrch, 698,4 m n.m.	Oldřichov v Hájích
	Vrch severně od Oldřichova v Hájích, 633 m n.m.	Oldřichov v Hájích
	Špičák, 723,6 m n.m.	Oldřichov v Hájích
Stržovský vrch, 709,8 m n.m.	Oldřichov v Hájích	
Krajinářko – estetická hodnota	Na převážné části území se nachází vysoká krajinářsko-estetická hodnota. Harmonické vztahy a měřítko se nachází na celém území krajinného okrsku	Radčice u Krásné Studánky
		Kateřinky u Liberce
		Fojtka
		Mníšek u Liberce
		Oldřichov v Hájích
Oblast krajinného rázu	Jizerské hory	Radčice u Krásné Studánky
		Kateřinky u Liberce
		Fojtka
		Mníšek u Liberce
		Oldřichov v Hájích

HODNOTY KRAJINY		
JEV SLEDOVANÝ ÚSK	POPIS JEVU	LOKALIZACE DLE K.Ú.
Místo krajinného rázu	03-1 – Jizerskohorské bučiny	Mníšek u Liberce
		Oldřichov v Hájích
	03-2 - Kateřinky	Radčice u Krásné Studánky
		Kateřinky u Liberce
		Mníšek u Liberce
		Oldřichov v Hájích
Fojtka		
Pásma odstupňované ochrany krajinného rázu	I. pásmo	Kateřinky u Liberce
		Radčice u Krásné Studánky
		Mníšek u Liberce
		Oldřichov v Hájích
		Fojtka
Migrační koridor	-	Oldřichov v Hájích
<b>Přírodní hodnoty</b>		
Národní přírodní rezervace, přírodní památka	NPR - Jizerskohorské bučiny	Oldřichov v Hájích
	PP - Pod Dračí skálou	Fojtka
CHKO Jizerské hory	I. – IV. zóna CHKO	Území celého okrsku
Natura 2000	PO - Jizerské hory	Oldřichov v Hájích
	EVL - Jizerskohorské bučiny	Fojtka
		Oldřichov v Hájích
Nivy vodních toků	Bezejmenný vodní tok (207450011000)*	Oldřichov v Hájích
	Černá Nisa	Kateřinky u Liberce
	Jeřice	Fojtka
		Oldřichov v Hájích
	Včelí potok	Mníšek u Liberce
Oldřichov v Hájích		
Mimolesní zeleň	Vzhledem k lesnatému charakteru okrsku se na území nenachází výrazné zastoupení mimolesní zeleně	Oldřichov v Hájích
		Fojtka
		Mníšek u Liberce

\*Identifikátor toku: TOK\_ID z dat DIBAVOD <http://www.dibavod.cz/>

### SHRnutí HODNOCENÍ KRAJINNÉHO RÁZU

Území je bohaté na přírodní a vizuální charakteristiky krajinného rázu. Z hlediska cennosti je jako význačný znak vyhodnocen především bohatý výskyt skalních útvarů, souvisle zalesněné území, které je i pramennou oblastí, uplatnění terénních dominant v dálkových pohledech a významné vyhlídkové místo na Dračím vrchu. Vzhledem k zalesněnosti je území charakteristické svou pohledovou uzavřeností. Území je nezastavěné, nachází se zde pouze několik loveckých chat a objekty lehkého opevnění. Vzhledem k dochovanosti historické kulturní krajiny, absenci zástavby a přítomnosti přírodních hodnot patří většina území do pásma I., případně II. odstupňované ochrany krajinného rázu.

### VYBRANÉ PROBLÉMY A RIZIKA KRAJINY

JEV SLEDOVANÝ ÚSK	POPIS JEVU	LOKALIZACE DLE K.Ú.
Problémy ÚSES	zastavěné území v biocentru (Oldřichov v Hájích) - USES172	Oldřichov v Hájích
Migrační překážka na vodním toku	jez	Kateřinky u Liberce
	jez	Oldřichov v Hájích
Kritické místo na dálkovém migračním koridoru + problematické místo na dálkovém migračním koridoru	problematické místo na dálkovém migračním koridoru	Oldřichov v Hájích
Kritické body	KB050	Kateřinky u Liberce
Retence vody v krajině	Převážná část území okrsku je z pohledu retence klasifikována jako území s „dobrou retencí.“ Zbytek území, přibližně 40 % území, v severovýchodní části okrsku spadá do kategorie „retence vysoká“. Problémem území může být nízká specifická zásoba vody v krajině (sumárně v nivách, vodních nádržích a mokřadech) v celém okrsku.	„VYSOKÁ RETENCE“ - Oldřichov v Hájích (část) - Fojtka (část)  „DOBŘÁ RETENCE“ - Oldřichov v Hájích (část) - Fojtka (část) - Kateřinky u Liberce - Mníšek u Liberce
Erozní ohrožení (nad 8 t/ha/rok)	V rámci ORP Liberec jde o okrsek bez rizika vodní a větrné eroze. Jedná se o zcela zalesněný okrsek, prakticky bez zemědělské půdy a zcela bez orné půdy. Erozní ohroženost z hlediska plošného povrchového odtoku je zcela minimální. Jediné možné erozní riziko spočívá v těžebních procesech v rámci lesního hospodaření, nicméně obnova lesa v dané lokalitě je úspěšná a známky výrazné eroze jsou v rámci ORP patrné pouze výjimečně, zejména na horních partiích bezejmenných levostranným přítoků Jeřice, a v horních partiích povodí Malé Jeřice, tedy v centrální a jihovýchodní části okrsku.	Nejsou ohroženy
Záplavové území Q100	Černá Nisa	Kateřinky u Liberce
Aktivní zóna záplavového území	Černá Nisa	Kateřinky u Liberce
Stará ekologická zátěž	SEZ065 Kateřinky u Liberce - pozemek p.č. 753	Kateřinky u Liberce
	SEZ054 Stavomontáže Liberec s.p.	Kateřinky u Liberce
Brownfields	BF175: tovární areál Kateřinky - č.p. 4	Kateřinky u Liberce
	BF184: Lites učiliště ul. Horská 193	Kateřinky u Liberce
	BF258: nevyužité nebo nevhodně využitě území bývalého lomu	Oldřichov v Hájích
Riziko srůstání sídel	-	Kateřinky u Liberce
Ostatní identifikované problémy a rizika	Dle ZÚR LK byl na území okrsku identifikován koridor D27 pro optimalizaci jednokolejné trati a její elektrizace - trať mezinárodního a republikového významu	Oldřichov v Hájích

JEV SLEDOVANÝ ÚSK	POPIS JEVU	LOKALIZACE DLE K.Ú.
Způsob využití niv z hlediska stupně zornění a urbanizace (části niv v okrsku)	Způsob využití u vymezených niv v okrsku je následující: Celková plocha niv je 27.3 ha, orná půda v nivě 0 ha, zastavěnost 2.7 ha (Liberec), ostatní plochy 24.7 ha.	Zastavěnost nivy: Kateřinky u Liberce Oldřichov v Hájích
Oblasti s nízkým zastoupením ekologicky stabilních ploch	-	Kateřinky u Liberce Radčice u Krásné Studánky Mníšek u Liberce Oldřichov v Hájích Fojtka

## 5 Cílové kvality krajiny okrsku 03-a Západní svahy Jizerských hor

- Krajina lesního typu s přirozenými vodními toky bystřinného charakteru s vysokými podélnými sklony, bez podélného opevnění dna a břehů. Kontrolovaný chod splavenin v bystřinách. Velmi vysoké procento zalesnění s přirozenou skladbou lesa, bez erozního ohrožení půdy vodní erozí. Přirozený vegetační pokryv či zalesněné nebo maximálně zatravněné pozemky.
- Lesní krajina bez sídel s charakteristickou modelací horizontů západních svahů Jizerských hor (Špičák, Poledník) v panoramatických pohledech z Žitavské pánve bohatá na množství skalních útvarů a lesních cest se zachovaným přírodním charakterem
- Významná pramenná oblast vodních toků Jeřice, Fojtka (severní a střední část) a Černá Nisa (jižní část) s charakteristickými zaříznutými údolími
- Typická horská a podhorská krajina Jizerských hor unikátního žulového masivu s cennými ekosystémy rašelinišť, fragmentů původních lesů, se zachovanými významnými přírodními hodnotami bez rušivých vlivů a suburbánních tendencí města Liberce s umírněným rekreačním využitím nenarušujícím přírodě blízký charakter území

## 6 Návrh rámcových podmínek využití

### 6.1 Návrh úkolů územního plánování

- 6.1.1 V rámci zpracování ÚP Liberec, při projekční činnosti a při rozhodovací činnosti v území vytvořit podmínky pro ochranu a rozvoj přirozené nivy:
- Rozvojové plochy nevymezovat v záplavovém území
  - Ponechat nivu i vodní tok samovolnému rozvoji a korigovat jen minimálně v místech, kde není jiné řešení, a to metodou měkčího opatření (zához namísto dlažby apod.)
  - V nivách vodních toků chránit trvalé travní porosty a podporovat jejich nové zakládání
- 6.1.2 V rámci zpracování ÚP Stráž nad Nisou, při projekční činnosti a při rozhodovací činnosti v území zohlednit v grafické dokumentaci vyznačené lokality, ve kterých by nemělo dojít ke srůstu v současnosti samostatných sídel nebo k jejich nežádoucímu rozrůstání a zahušťování zástavby. Ve vyznačených lokalitách vymezit vhodný způsob využití (NSS\_47).
- 6.1.3. V rámci zpracování územních plánů Liberce, Oldřichova v Hájích a Mníšku vymezovat plochy pro sport a rekreaci v souladu s cíli územního plánování stanovenými Plánem péče CHKO Jizerské hory. Preferovat extenzivní formy rekreace a cestovního ruchu.



## 6.2 Opatření k ochraně krajinného rázu, krajinných hodnot

- 6.2.1 V rámci územního plánování a rozhodovací činnosti obcí Oldřichov v Hájích a Mníšek zachovat plošný rozsah lesních celků a krajinnou matici (funkční využití) na území krajinného okrsku.
- 6.2.2 V rámci územního plánování a rozhodovací činnosti obcí Oldřichov v Hájích, Mníšek chránit zalesněné horizonty svahů Jizerských hor v dálkových pohledech, není přípustná stavba technické či dopravní infrastruktury liniového charakteru, která svými částmi převyšuje obvyklou výšku vzrostlé zeleně, která vyžaduje odlesnění části plochy lesa a která vyžaduje terénní úpravy měnící přirozenou modelaci.
- 6.2.3 V koncepci dopravní a technické infrastruktury ZÚR a ÚP Oldřichov v Hájích, Mníšek a Liberec v sídle Kateřinky preferovat síť těchto staveb uvnitř nebo v přímém kontaktu IV. zóny CHKO, nové dálkové trasy v krajinném okrsku nepřipouštět. Novou dopravní a technickou infrastrukturu umísťovat ve volné krajině pouze v prokazatelně nezbytných případech veřejného zájmu za podmínky vyhledání varianty, která minimálně poškodí přírodní hodnoty a krajinný ráz, případně stanoví kompenzační opatření.
- 6.2.4 V rámci územního plánování a rozhodovací činnosti obcí Oldřichov v Hájích a Mníšek vyloučit zástavbu na území krajinného okrsku bez účelu souvisejícím s ochranou přírody a krajiny. Na území sídla Kateřinky věnovat pozornost zachování struktury zástavby (viz bod níže) s možností umírněného doplnění, především v kontaktu se stávající zástavbou (neplatí pro specifické formy rozptýlené zástavby). Budou vyloučeny stavby, které by vytvářely nový výrazný znak siluety existující zástavby sídla Kateřinky. Respektovat návaznost rozptýlené zástavby u sídla Kateřinky na otevřené plochy luk.
- V urbanistické koncepci ÚP Liberec vytvořit rozvoj sídla Kateřinky v souladu s místně typickou urbanistickou strukturou zástavby (půdorys, hustota, směr rozvoje), pro novou výstavbu využívat zejména IV. zónu a ve III. zóně pouze pozemky v zastavěném území, nerozšiřovat sídla plošně.
- 6.2.5 V urbanistické koncepci ÚP Liberec vytvořit rozvoj sídla Kateřinky v souladu s místně typickou urbanistickou strukturou zástavby (půdorys, hustota, směr rozvoje), pro novou výstavbu využívat zejména IV. zónu a ve III. zóně pouze pozemky v zastavěném území, nerozšiřovat sídla plošně.
- 6.2.6 V rámci zpracování ÚP, při projekční činnosti a při rozhodovací činnosti v území prověřit ochranu pramenných oblastí:
- Liberec – ochrana pramenných oblastí (PR1133)
  - Mníšek – ochrana pramenných oblastí (PR1122, PR1133)
  - Oldřichov v Hájích – ochrana pramenných oblastí (PR1122, PR1133, PR1133)
- 6.2.7 V rámci zpracování ÚP, při projekční činnosti a při rozhodovací činnosti v území vytvořit podmínky pro zprostupnění migračních překážek.
- Liberec – zprostupnění migrační překážky (MV220, MV222, MV230, MV233)
  - Oldřichov v Hájích – zprostupnění migrační překážky (MV374)
- 6.2.8 V rámci zpracování ÚP, při projekční činnosti a při rozhodovací činnosti v území vytvořit podmínky pro ochranu a rozvoj přirozené nivy. V zastavěných částech niv podporovat vsakování propustnými povrchy.

### 6.3 Opatření pro předcházení problémů a rizik

- 6.3.1 V rámci zpracování ÚP Oldřichov v Hájích, při projekční činnosti a při rozhodovací činnosti v území se zabývat vymezením skladebných částí ÚSES v urbanizovaném území s cílem zajištění spojitosti a funkčnosti ÚSES (ÚSES172).
- 6.3.2 V rámci zpracování ÚP Liberec, při projekční činnosti a při rozhodovací činnosti v území vymezit v plochách evidovaných jako brownfields (BF175, BF184 – Kateřinky u Liberce) plochu přestavby s cílem kultivace stávajícího zastavěného území obce a prevence vzniku nových zastavěných ploch v krajině.
- 6.3.3 V rámci zpracování ÚP, při projekční činnosti a při rozhodovací činnosti v území nevymezovat zastavitelné plochy a neumisťovat stavby do míst tzv. kritických bodů přívalových srážek. Provéřit možnosti zmírnění škod způsobené přívalovými povodněmi pomocí komplexního systému povodňových opatření.
- 6.3.4 V rámci zpracování ÚP, při projekční činnosti a při rozhodovací činnosti v území prověřit možnosti zapracování těchto opatření na podporu zvýšení specifické zásoby vody v krajině, snížení rizika sucha a snížení povodňového rizika:
- Liberec - vodní nádrž, suchá nádrž, obnova rybníka (VN289), retenční prvek typu zdrž, přehrážka, tůň (RT238, RT239, RT240, RT241), revitalizace toku, renaturace toku (RV1)
  - Mníšek - vodní nádrž, suchá nádrž, obnova rybníka (VN333, VN334, VN335, VN337, VN341, VN362, VN364), retenční prvek typu zdrž, přehrážka, tůň (RT303, RT304, RT322, RT323, RT325, RT326, RT327, RT328, RT329, RT330, RT331, RT332), revitalizace toku, renaturace toku (RV8, RV8, RV3)
  - Oldřichov v Hájích - vodní nádrž, suchá nádrž, obnova rybníka (VN407), retenční prvek typu zdrž, přehrážka, tůň (RT385), revitalizace toku, renaturace toku (RV5, RV4, RV123)
- 6.3.5 Při zpracování územního plánu obcí Mníšek, Liberec a Oldřichov v Hájích, projekční činnosti na území obce a při rozhodovací činnosti v území vytvářet podmínky pro zvýšení rozsahu ekologicky stabilních ploch.

## 7 Ostatní opatření a doporučení

- 7.1.1 Zajistit sanaci starých ekologických zátěží na území obce Liberec (SEZ065, SEZ054 – Kateřinky u Liberce)
- 7.1.2 V rámci zpracování Plánu ÚSES nebo ÚP Oldřichov v Hájích a Mníšek (LUSES06) a ÚP Liberec (LUSES05) prověřit možnosti zapracování námětů na změny vymezení lokálního ÚSES.
- 7.1.3 Provéřit vedení alternativní trasy z Mníšku u Liberce směrem k Hřebenovce (TT6).
- 7.1.4 V rámci zpracování projektové dokumentace pro optimalizaci jednokolejné trati č. 037 a její elektrizace v úseku Liberec – Frýdlant – hranice ČR zajistit začlenění stavby do krajiny tak, aby byl minimalizován její vliv na krajinný ráz a na přírodní hodnoty území – NPR, NRBC, EVL, PO, I. zóna CHKO Jizerské hory a zajistit prostupnost krajiny pro pěší a cyklisty,
- 7.1.5 Respektovat ochranu krajinného rázu podrobně popsanou v Plánu péče Jizerské hory.

- 7.1.6 7.1.6. Nepřipustit výstavbu vysokých větrných elektráren z důvodu ochrany přírodních a krajinných hodnot.
- 7.1.7 Vyloučit pěstování plodin pro energetické využití (biomasy).