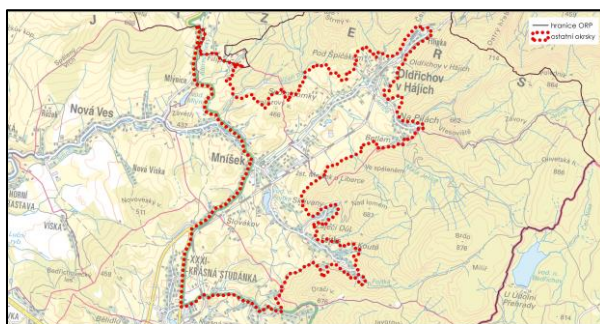
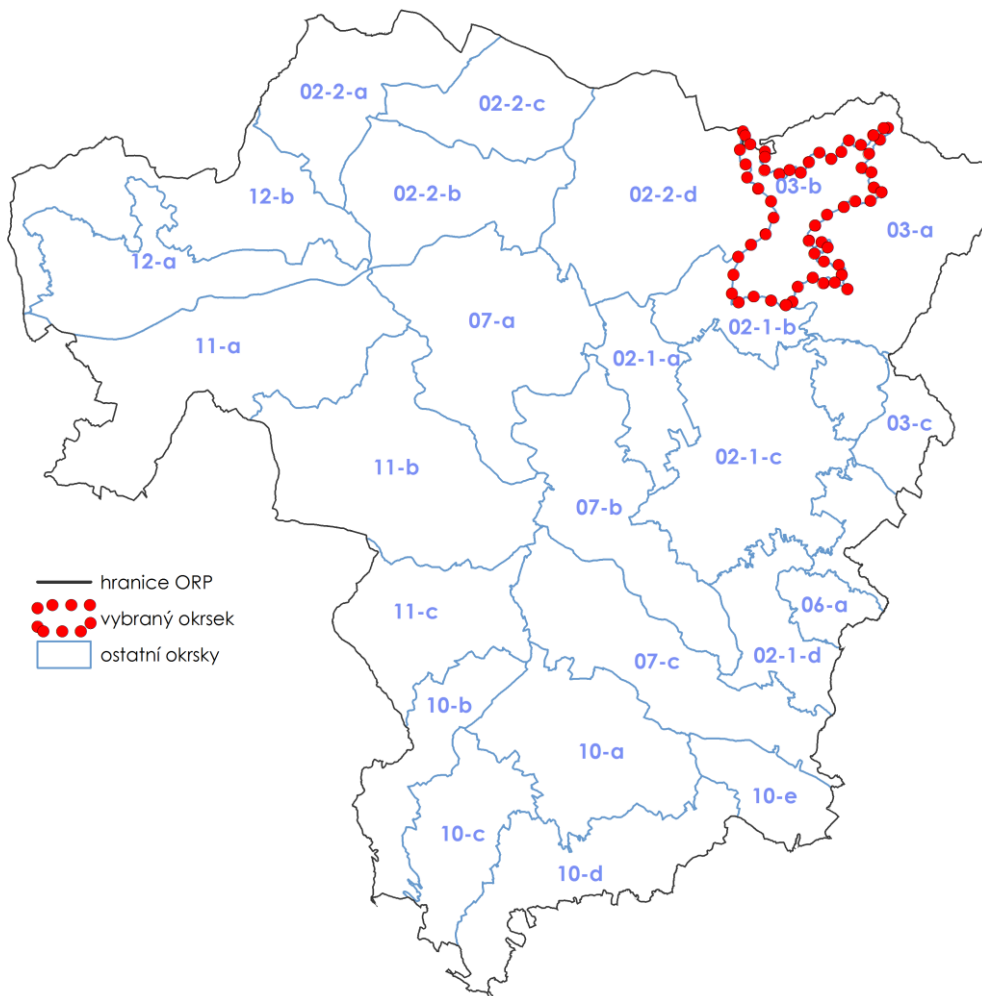
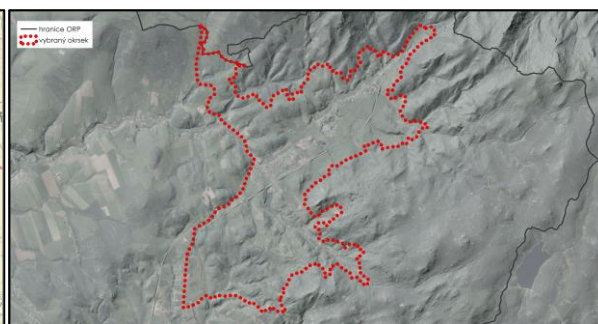


OLDŘICHOV (03_B)

1 VYMEZENÍ KRAJINNÉHO OKRSKU



Dotčené obce:



Nová Ves, Liberec, Mníšek, Oldřichov v Hájích

2 ADMINISTRATIVNÍ ZAŘAZENÍ

Název obce	Název katastrálního území	Plocha dotčené obce (ha)	Plocha dotčeného katastru (ha)	Podíl plochy katastru z okrsku (%)	Podíl plochy obce z okrsku (%)
Nová Ves	Mlýnice	9,84	9,84	0,73	0,73
Liberec	Krásná Studánka	247,21	171,75	12,79	18,40
	Radčice u Krásné Studánky		75,47	5,62	
Mníšek	Fojtka	632,18	247,63	18,43	47,06
	Mníšek u Liberce		384,56	28,63	
Oldřichov v Hájích	Oldřichov v Hájích	454,01	454,01	33,80	33,80
Celková plocha okrsku		1343,25	1343,25	100,00	100,00

3 POPIS HRANICE KRAJINNÉHO OKRSKU

Krajinný okrsek tvoří předěl mezi Libereckou kotlinou a svahy Jizerských hor. Hranice okrsku Oldřichov běží od severu jihovýchodním a dále východním směrem podél hranice lesního masivu svahů Jizerských hor až k nejvýchodnějšímu výběžku zástavby Oldřichova v Hájích, kde se stáčí zpět k jihozápadu opět po zvlněné hranici lesa, která kopíruje geomorfologické rozhraní Jizerských hor a Žitavské pánve, okolo zástavby Fojtky až k městské části Radčice, odkud běží po silnici západním směrem ke Krásné Studánce, kde se napojuje na silnici č. I/13 a po ní pokračuje severním směrem až k hranicím ORP.

4 CHARAKTER KRAJINNÉHO OKRSKU

4.1 Charakteristické rysy krajinného okrsku

Krajinný okrsek tvoří výběžek mírně zvlněné odlesněné části území Žitavské pánve se zastavěným územím Oldřichova v Hájích, Fojtky a Mníšku. Severní část je strmější, jižní část zahrnuje pozvolně svažité rozlehlé louky, místy dělené mimolesní zelení. Okrsek je jasně vizuálně ohraničen v severovýchodní a jihovýchodní části okrajem lesního komplexu Jizerských hor. Zástavba je harmonicky zasazená do krajinného rámce v nižších polohách podél vodních toků, jen občas vystupující do vyšších poloh (Zaječí Důl). Jedná se o pohledově otevřenou krajinu odlesněné enklávy Žitavské pánve, mimolesní zeleň a tvarově členité lesní okraje utvářejí dílčí uzavřené či polouzavřené prostory v jižní části okrsku.

4.2 Stávající využití území

HOSPODAŘENÍ V KRAJINĚ

Hospodaření v krajinném okrsku je dáno jeho podhorským až horským charakterem. Krajinu lze charakterizovat jako lesozemědělskou. Zemědělská půda tvoří 37 % z jeho rozlohy a je využívána jako travní porosty. Zastoupení orné půdy je minimální. Lesní porosty zaujímají plochu téměř 21 % okrsku a jsou uspořádány do menších celků. V sídlech se hojně nacházejí objekty využívané pro rekreaci. Výrobní a průmyslové objekty se nacházejí v Mníšku.

Intenzita a způsob hospodářského využití okrsku jsou ovlivněny faktem, že okrsek je součástí CHKO Jizerské hory.

STRUKTURA OSÍDLENÍ

Struktura osídlení okrsku je založena na lánovém půdorysu sídel podél řeky Jeřice – sídlo Oldřichov v Hájích a podél potoka Fojtka – sídlo Fojtka. Na soutoku těchto toků se potkává i zástavba do sídla Mníšek, která dále pokračuje severním směrem podél toku (částečně v sousedním okrsku). V územně plánovacích dokumentacích obcí zasahujících do krajinného okrsku je vymezen poměrně velký počet rozvojových ploch.

DOPRAVNÍ A TECHNICKÁ INFRASTRUKTURA

Západní hranice okrsku tvořena silnicí I/13 (Stráž n. N. – Frýdlant – Zawidów (PL)). Ostatní dopravní obsluha je zajišťována silnicemi nižších tříd.

Územím okrsku ve směru jihozápad-severovýchod prochází železniční trať č. 037 (Liberec – Zawidów).

VODNÍ TOKY, VODNÍ PLOCHY

Téměř celý okrsek odvodňuje Jeřice a přitéká zde do ní mnoho přítoků, zejména z výše položeného okrsku Západní svahy Jizerských hor. Z výraznějších toků to je v Oldřichově Malá Jeřice a v Mníšku Fojtka (Fojtka, Mníšek) zleva a Včelí potok zprava. Jižní část území spadá do povodí Černé Nisy. Celé toto území odvodňuje Radčický potok, který zde pramení. Severozápadním cípem okrsku protéká Albrechtický potok. Ten zde pojme jeden bezejmenný přítok a do Jeřice se vlévá až mimo okrsek před Novou Vsí. Na kraji Mníšku je na toku Fojtka postavena stejnojmenná nádrž.

INFORMACE O VYUŽITÍ PLOCH

Vybrané charakteristické rysy krajinného okrsku	Plocha (ha)	Podíl zastoupení v krajinném okrsku (%)
Zemědělská půda celkem	493,59	36,75
Orná půda	5,71	0,42
Ostatní kultury	0,63	0,05
Ovocný sad	6,11	0,46
Trvalý travní porost	481,14	35,82
Velikost půdních bloků v okrsku		
Půdní bloky větší jak 30 ha ze zemědělské půdy	32,03	2,38
Zastoupení lesa, vodních ploch a urbanizovaných územích v okrsku		
Lesy	278,63	20,74
Urbanizovaná území	241,96	18,01
Vodní plochy	7,32	0,54
Ostatní plochy	321,75	23,95
Propustnost ploch v okrsku		
Propustné plochy dle způsobu využití území	1 184,57	88,19
Nepropustné plochy dle způsobu využití území	158,68	11,81

Zdroj dat: LPIS – zemědělská půda, orná půda, ostatní kultury, ovocný sad, trvalý travní porost, půdní bloky v krajinném okrsku větší než 30 ha; ZABAGED – lesy, vodní plochy, ÚAP - urbanizované území (vrstva upravená zpracovatelem USK); rozsah propustných a nepropustných ploch byl stanoven na základě CN křivek

4.3 Hodnoty a potenciály krajiny

POTENCIÁLY KRAJINY	
POTENCIÁL	POPIS POTENCIÁLU
Biotický	Vysoký biotický potenciál byl definován u východní hranice okrsku, v okolí říčky Malá Jeřice, u vodní nádrže Fojtka, podél řeky Jeřice na území sídla Mníšek a v jižní části u sídla Krásná Studánka. Nízký potenciál byl stanoven mezi sídly Fojtka a Krásná studánka a v malých oblastech na území sídla Mníšek. Zbylé oblasti na území okrsku byly vyhodnoceny jako území se středním potenciálem.
Ekostabilizační	Vysoký ekostabilizační potenciál byl definován u severní hranice okrsku, u východní hranice okrsku v okolí železniční stanice Mníšek a v jihozápadní části okrsku. Střední hodnoty potenciálu byly v oblasti stanoveny pouze v malém množství. Převažují hodnoty nízkého potenciálu, který byl vyhodnocen v urbanizovaných částech sídel.
Sídelní	Sídelní potenciál byl na území okrsku vyhodnocen ve všech kategoriích. Vysoký potenciál byl definován na území sídel Mníšek a Krásná studánka. Střední hodnota potenciálu byla stanovena v oblasti sídla Oldřichov v Hájích a nízký potenciál byl definován na území sídla Fojtka.
Rekreační	Rekreační potenciál byl na území okrsku vyhodnocen jako vysoký.
Vodohospodářský	Vodohospodářský potenciál v okrsku je většinou vysoký, pouze na jihu je nízký až střední. Retence vody je dobrá na severu okrsku vysoká a v místě obce Oldřichov je hodnocena jako průměrná. Na území je zvýšený počet říčních niv.
Kulturně historický	Kulturně historický potenciál není definován, původní struktura osídlení je výrazně pozměněna vlivem dostaveb v prolukách lánové vsi Mníšek a různorodou strukturou sídla Oldřichov v Hájích. Území je prořazeno koridorem železniční dráhy. Pouze při severní hranici zasahuje do území krajina s částečně dochovanou historickou krajinnou strukturou (nízký potenciál).
Surovinový	Surovinový potenciál byl na území okrsku definován jako nízký v oblasti mezi sídly Oldřichov v Hájích a Mníšek.
Zemědělský	Vysoký zemědělský potenciál byl stanoven pouze v severovýchodní části okrsku mezi sídly Mníšek a Oldřichov v Hájích. Nízká hodnota potenciálu byla definována v silně urbanizovaných oblastech sídel. Zbylá část území byla vyhodnocena jako plocha se středním zemědělským potenciálem. V okolí PP Fojtecký mokřad a golfového areálu se sledovaný jev nevyskytuje.
Lesnický	Mimoprodukční lesnický potenciál byl v území definován převážně jako nízký. Vysoká hodnota potenciálu byla stanovena pouze v malé oblasti na území Březového vrchu. Střední hodnoty byly vyhodnoceny u severní a východní hranice okrsku a v oblasti mezi sídly Fojtka a Krásná Studánka. V některých částech sídel se sledovaný jev nevyskytuje. Produkční lesnický potenciál byl definován ve stejných oblastech jako potenciál mimoprodukční s rozdílem, že dosahuje vysokých a středních hodnot. Na území

POTENCIÁLY KRAJINY	
POTENCIÁL	POPIS POTENCIÁLU
	okrsku převažují hodnoty s vysokým potenciálem. Oblasti se středním potenciálem byly stanoveny pouze v některých částech u hranice okrsku.

HODNOTY KRAJINY		
JEV SLEDOVANÝ ÚSK	POPIS JEVU	LOKALIZACE DLE K.Ú.
Krajinářsko-historické a estetické hodnoty		
Vyhlídkový bod – dle ÚAP	plochý vrch u domů (426,8 m n. m.) – místo dalekého výhledu	Oldřichov v Hájích
	místa významného pohledu na sídlo	Oldřichov v Hájích
	místa významného pohledu na sídlo	Mníšek u Liberce
	místo dalekého výhledu	Mníšek u Liberce
	místa dalekého výhledu	Fojtka
	místo dalekého výhledu	Krásná Studánka
Vizuálně významná dominanta	Vrch u obce Mníšek, 430,4 m n.m.	Mníšek u Liberce
	Vrch u obce Mníšek, 482,7 m n.m.	Mníšek u Liberce
	Březový vrch, 466,4 m n.m.	Mníšek u Liberce
	Vrch jihozápadním směrem od Sedmihorek, 456,7 m n.m.	Oldřichov v Hájích
Nemovitá kulturní památka	Dům č. e. 4, podstávkový dům (18.-19. stol.), zvonice (19. stol.)	Fojtka
	socha sv. Jana Nepomuckého (18. stol.)	Nový Oldřichov
	Kříž na pískovcovém soklu (19. stol.)	Krásná Studánka
	areál Kostela sv. Mikuláše (16. stol.), socha sv. Jana Nepomuckého (19. stol., barokní fara, č. p. 41 (18. stol.), soubor liniové opevnění (20. stol.)	Mníšek u Liberce
	areál zájezdního hostince, dům č. p. 5 (18. stol.)	Oldřichov v Hájích
Krajinářko – estetická hodnota	Krajinářsko-estetická hodnota a území s harmonickými vztahy a měřítkem v krajině se na území nachází v odlesněných svazích Jizerskohorských bučin v okolí Oldřichova v Hájích a v severní části sídla Radčice především díky působivými scenériemi s četnou mimolesní zelení a drobným měřítkem krajinné matice.	Oldřichov v Hájích
		Mníšek u Liberce
		Krásná Studánka
		Fojtka
		Radčice u Krásné Studánky
Oblast krajinného rázu	Jizerské hory	Krásná Studánka
		Radčice u Krásné Studánky
		Fojtka
		Mníšek u Liberce
		Mlýnice
		Oldřichov v Hájích

HODNOTY KRAJINY		
JEV SLEDOVANÝ ÚSK	POPIS JEVU	LOKALIZACE DLE K.Ú.
Místo krajinného rázu	03-4 - Oldřichov - Mníšek	Mníšek u Liberce
		Mlýnice
		Krásná Studánka
		Fojtka
		Oldřichov v Hájích
	03-5 - K Radčicům	Krásná Studánka
		Radčice u Krásné Studánky
		Fojtka
Mníšek u Liberce		
Pásma odstupňované ochrany krajinného rázu	I. pásmo	Mníšek u Liberce
		Mlýnice
		Krásná Studánka
		Fojtka
		Oldřichov v Hájích
		Radčice u Krásné Studánky
Migrační koridor	-	Mníšek u Liberce
		Mlýnice
Přírodní hodnoty		
Přírodní památka	PP - Fojtecký mokřad	Fojtka
	PP - Pod Dračí skálou	Fojtka
Natura 2000	PO - Jizerské hory	Oldřichov v Hájích
	EVL - Jizerskohorské bučiny	Fojtka
		Oldřichov v Hájích
Kvalita ZPF (I., II. třída ochrany)	-	19,47%
Nivy vodních toků	Bezejmenný vodní tok (207380001200)*	Krásná Studánka
		Radčice u Krásné Studánky
	Bezejmenný vodní tok (207380001600)*	Krásná Studánka
		Radčice u Krásné Studánky
	Bezejmenný vodní tok (207380001800)*	Krásná Studánka
	Bezejmenný vodní tok (207450011000)*	Oldřichov v Hájích
	Bezejmenný vodní tok (207490000200)*	Krásná Studánka
		Mníšek u Liberce
	207500001200	Mníšek u Liberce
	Albrechtický potok	Mníšek u Liberce
		Mlýnice
	Fojtka	Fojtka
		Mníšek u Liberce
	Jeřice	Fojtka
		Mníšek u Liberce
Oldřichov v Hájích		
Malá Jeřice	Oldřichov v Hájích	
Radčický potok	Krásná Studánka	

HODNOTY KRAJINY		
JEV SLEDOVANÝ ÚSK	POPIS JEVU	LOKALIZACE DLE K.Ú.
		Radčice u Krásné Studánky
		Fojtka
	Včelí potok	Mníšek u Liberce
Mimolesní zeleň	Na území okrsku se nachází četná mimolesní zeleň v návaznosti na sídla Oldřichov v Hájích, Fojtka a Mníšek a podél historických cest, železnice a vodních toků.	Krásná Studánka
		Mníšek u Liberce
		Oldřichov v Hájích
		Fojtka
		Radčice u Krásné Studánky
		Mlýnice

*Identifikátor toku: TOK_ID z dat DIBAVOD <http://www.dibavod.cz/>

SHRNUTÍ HODNOCENÍ KRAJINNÉHO RÁZU

Krajinný okrsek je součástí ObKR Jizerské hory a zahrnuje dvě místa krajinného rázu MKR 03-4 Oldřichov – Mníšek a 03-5 K Radčicům. Území je charakteristické odlesněnými partiemi mírně zvlněného reliéfu Žitavské pánve pozvolně přecházející do svažitých poloh Jizerských hor, což je hodnoceno jako jev význačný. Spolu se zvlněným reliéfem ohraničeným lesním masivem se zástavbou podél vodních toků převážně v nižších polohách tvoří zásadní význam v krajinné scéně pohledová otevřenost území. Ostatní znaky krajinného rázu mají doplňující či spoluurčující charakter. Obě místa krajinného rázu jsou zahrnuta do pásma II. odstupňované ochrany krajinného rázu, negativními jevy je přítomnost golfového hřiště a železniční tratě č. 037.

VYBRANÉ PROBLÉMY A RIZIKA KRAJINY

JEV SLEDOVANÝ ÚSK	POPIS JEVU	LOKALIZACE DLE K.Ú.
Problémy ÚSES	A - délka lokálního biokoridoru přesahuje 2 km - USES171	Oldřichov v Hájích
	A - absence vymezení lokálního biocentra na území sousední ORP Frýdlant (obec Frýdlant) - USES167	Mlýnice
Migrační překážka na vodním toku	jez	Oldřichov v Hájích
Kritické místo na dálkovém migračním koridoru + problematické místo na dálkovém migračním koridoru	problematické místo na dálkovém migračním koridoru	Mníšek u Liberce
Kritické místo na dálkovém migračním koridoru + problematické místo na dálkovém migračním koridoru		Mlýnice

JEV SLEDOVANÝ ÚSK	POPIS JEVU	LOKALIZACE DLE K.Ú.
Kritické body	KB046	Krásná Studánka
	KB047	Fojtka
	KB023	Mníšek u Liberce
	KB022	Mníšek u Liberce
	KB024	Mníšek u Liberce
	KB025	Oldřichov v Hájích
	KB029	Oldřichov v Hájích
	KB028	Fojtka
	KB026	Oldřichov v Hájích
	KB027	Oldřichov v Hájích
Retence vody v krajině	<p>Převážná část území okrsku je z pohledu retence klasifikována jako území s „dobrou retencí.“ Přibližně 10 % území v severovýchodní části okrsku spadá do kategorie „retence vysoká“. Pouze minimální část (do 2 %) území ve střední části okrsku spadá do kategorie „retence průměrná“.</p> <p>Problémem území může být nižší specifická zásoba vody v krajině (sumárně v nivách, vodních nádržích a mokřadech) v celém okrsku.</p>	<p>„VYSOKÁ RETENCE“</p> <ul style="list-style-type: none"> - Oldřichov v Hájích (část) <p>„DOBŘÁ RETENCE“</p> <ul style="list-style-type: none"> - Mníšek U Liberce (část) - Mlýnice - Oldřichov v Hájích (část) - Krásná Studánka - Radčice u Krásné Studánky - Fojtka <p>„PRŮMĚNÁ RETENCE“</p> <ul style="list-style-type: none"> - Mníšek U Liberce (část)
Erozní ohrožení (nad 8 t/ha/rok)	<p>V rámci ORP Liberec jde o okrsek s minimálními riziky vodní a větrné eroze.</p> <p>Jedná se okrsek s převahou trvalých travních porostů. Registrované trvalé travní porosty (225 pozemků) zabírají plochu 481 ha, celková plocha TTP v rámci okrsku je ještě výrazně vyšší. Erozní ohroženost z hlediska plošného povrchového odtoku je zcela minimální.</p> <p>Problémy s vodní erozí v rámci okrsku nebyly zaznamenány ani na pastvinách a rozlehlém golfovém hřišti. Lesní porosty zde rovněž nejsou ohroženy.</p>	Nejsou ohroženy
Záplavové území Q100	Jeřice	Mníšek u Liberce
Aktivní zóna záplavového území	Jeřice	Mníšek u Liberce
Stará ekologická zátěž	SEZ077 skládka Mníšek-Cihelna	Mníšek u Liberce
	SEZ075 Březový vrch, Mníšek	Mníšek u Liberce
Brownfields	BF240: nevyužívané rekreační zařízení č. p. 68 ul. A.F. Ressela	Fojtka
	BF242: chátrající nevyužívaný areál bývalého průmyslového objektu, Fojtova čp. 147	Fojtka
	BF243: chátrající zděný dům, Pod Ostrým č.p. 10	Fojtka
	BF244: zbořeniště vesnického domu, Jizerská čp. 28 bývalý dům Pionýrů - objekt k asanaci	Fojtka
	BF245: chátrající průmyslový objekt, původní hostinec, A. F. Ressela čp. 155	Fojtka
	BF246: Nevyužívaný a zčásti zanedbaný bývalý penzion v ul. V Koutě č. e. 25	Fojtka

JEV SLEDOVANÝ ÚSK	POPIS JEVU	LOKALIZACE DLE K.Ú.
	BF241: přítomnost nevzhledného průmyslového areálu bývalého chemického závodu v centru obce	Mníšek u Liberce
	BF249: chátrající objekt tradiční lidové architektury, č. p. 29	Mníšek u Liberce
	BF259: zchátralá budova rodinného domu	Oldřichov v Hájích
	BF260: zchátralý a opuštěný dům lidové architektury č. p. 322	Oldřichov v Hájích
	BF261: zchátralý dům u cyklostezky č. p. 208	Oldřichov v Hájích
Riziko srůstání sídel	-	Fojtka
		Mníšek u Liberce
		Krásná Studánka
		Radčice u Krásné Studánky
Významné bariéry území	Půdní bloky o velikosti více jak 30 ha	Oldřichov v Hájích
Ostatní identifikované problémy a rizika	Dle ZÚR LK byl na území okrsku identifikován koridor D27 pro optimalizaci jednokolejné trati a její elektrizace - trať mezinárodního a republikového významu	Oldřichov v Hájích
		Mníšek u Liberce
		Krásná Studánka
Způsob využití niv z hlediska stupně zornění a urbanizace (části niv v okrsku)	Způsob využití u vymezených niv v okrsku je následující: Celková plocha niv je 159.4 ha, orná půda v nivě 0 ha, zastavěnost 32.8 ha (Liberec, Mníšek, Oldřichov v Hájích), ostatní plochy 126.6 ha.	Zastavěnost niv: Fojtka Krásná Studánka Mlýnice Mníšek u Liberce Oldřichov v Hájích Radčice u Krásné Studánky
Oblasti s nízkým zastoupením ekologicky stabilních ploch	-	Mníšek u Liberce
		Mlýnice
		Krásná Studánka
		Fojtka
		Oldřichov v Hájích
		Radčice u Krásné Studánky

5 Cílové kvality krajiny okrsku 03_b Oldřichov

- Krajina s harmonickým měřítkem a vztahy v krajině se zástavbou v nižších polohách podél vodních toků s částečně dochovanou urbanistickou strukturou s nezastavěnými svahy luk s nelesní zelení pozvolna stoupajícími k lesnímu masivu Jizerských hor
- Pohledově otevřená krajina ohraničená rozmanitými okraji lesního masivu s četnou mimolesní zelení vytvářející mozaiku drobných polouzavřených prostorů v krajině bez rušivých antropogenních činností v exponovaných polohách
- V krajině harmonicky zasazená sídla Filipka a Oldřichov v Hájích s částečně dochovanou urbanistickou strukturou lánových údolních vsí a zachovanou lidovou architekturou v podobě poloroubených a dvoupodlažních objektů s hrázděným patrem, s usměrněným rozvojem obce Mníšek s kulturní dominantou kostela sv. Mikuláše a bez staveb vybočujících z charakteru zástavby

- Pramenná oblast s nezastavěnou nivou Jeřice s cennými partiemi mimolesní zeleně
- Lesozemělská krajina s vysokým zastoupením mimolesní krajinné zeleně, která plní pestrou škálu ekosystémových služeb (funkce krajinnotvorné, půdoochranné, ekostabilizační, rekreační atd.). Intenzita využití krajiny respektuje zájmy ochrany přírody a krajiny.
- Krajina s rozvojem měkké formy rekreace protkána hustou sítí značených turistických tras. Vytvořeny jsou zde dobré podmínky pro cyklistiku, pěší turistiku a běžecké lyžování.
- Podhorská krajina lesozemědělského typu s přirozenými vodními toky s mělkým miskovitým korytem, bez příčných migračních překážek, bez podélného opevnění dna a břehů, střídání peřejnatých a klidných úseků, bohatý vegetační doprovod. Přirozený vegetační pokryv či zalesněné nebo maximálně zatravněné pozemky. Vyšší podíl zatravněných zemědělských pozemků, zejména v území s vysokým sklonem, vysoký podíl lesních ploch s přirozenou skladbou lesa. Krajina s vysokým podílem retenčních prvků.

6 Návrh rámcových podmínek využití

6.1 Návrh úkolů územního plánování

- 6.1.1 V rámci zpracování nového ÚP Oldřichov v Hájích, Mníšek, Liberec nebo jeho změn, při projekční činnosti a při rozhodovací činnosti v území zohlednit v grafické dokumentaci vyznačené lokality, ve kterých by nemělo dojít ke srůstu v současnosti samostatných sídel nebo k jejich nežádoucímu rozrůstání a zahušťování zástavby. Ve vyznačených lokalitách vymezit vhodný způsob využití. (NSS_12, NSS_24, NSS_34, NSS_48, NSS_56)
- 6.1.2 V rámci zpracování nového ÚP Mníšek, Oldřichov v Hájích nebo jeho změn, při projekční činnosti a při rozhodovací činnosti v území prověřit v grafické dokumentaci označené zastavitelné plochy vymezené v minimálním nebo žádném kontaktu s kompaktní zástavbou sídel. (NKZ_59, NKZ_67, NKZ_147, NKZ_148, NKZ_149, NKZ_150, NKZ_154, NKZ_159, NKZ_206, NKZ_207, NKZ_240)
- 6.1.3 V rámci zpracování nového ÚP Oldřichov v Hájích, Mníšek, Liberec nebo jeho změn, při projekční činnosti a při rozhodovací činnosti v území prověřit označené zastavitelné plochy, které nerespektují limity využití území (zejména významné střety s půdami I. nebo II. třídy ochrany, nivami vodních toků, lesními porosty, záplavovými územími, prvky ÚSES); současně v rámci zpracování nového ÚP nebo jeho změn v obci zohlednit vyznačené limity pro vymezení zastavitelných ploch s ohledem na potenciální střety s půdami I. nebo II. třídy ochrany, nivami vodních toků, lesními porosty, rizikovými záplavovými územími, prvky ÚSES či území CHKO. (NZL_62, NZL_155, NZL_202, NZL_203, NZL_204, NZL_208, NZL_209, potNZL_63, potNZL_112)
- 6.1.4 V rámci zpracování nového ÚP Oldřichov v Hájích nebo jeho změn, při projekční činnosti a při rozhodovací činnosti v území posoudit u označených sídel nebo jejich částí přiměřenost rozsahu zastavitelných ploch vzhledem k charakteru a poloze sídla a případně korigovat jejich rozsah. (NZP_65, NZP_66, NZP_68)
- 6.1.5 V rámci zpracování nového ÚP Mníšek nebo jeho změn, při projekční činnosti a při rozhodovací činnosti v území prověřit u označených zastavitelných ploch určených pro bydlení zda je zajištěno vymezení veřejných prostranství, občanského vybavení a zabráněno vzniku nestrukturované monofunkční zástavby, v případě potřeby stanovit povinnost dodatečného zpracování územní studie nebo regulačního plánu. (MSZ_60, MSZ_244)

- 6.1.6 V rámci zpracování ÚP Liberec, ÚP Mníšek, ÚP Oldřichov v Hájích, při projekční činnosti a při rozhodovací činnosti v území vytvořit podmínky pro ochranu a rozvoj přirozené nivy:
- Rozvojové plochy nevymezovat v záplavovém území
 - Ponechat nivu i vodní tok samovolnému rozvoji a korigovat jen minimálně v místech, kde není jiné řešení, a to metodou měkčího opatření (zához namísto dlažby apod.)
 - V nivách vodních toků chránit trvalé travní porosty a podporovat jejich nové zakládání.
- 6.1.7 V rámci zpracování územních plánů Liberce, Oldřichova v Hájích, Mníšku a Nové Vsi vymezovat plochy pro sport a rekreaci v souladu s cíli územního plánování stanovenými Plánem péče CHKO Jizerské hory. Preferovat extenzivní formy rekreace a cestovního ruchu.

6.2 Opatření k ochraně krajinného rázu, krajinných hodnot

- 6.2.1 V urbanistické koncepci ÚP Oldřichov v Hájích, Mníšek a Liberec v sídlech Radčice a Krásná Studánka vytvořit rozvoj sídel v souladu s místně typickou urbanistickou strukturou zástavby (půdorys, hustota, směr rozvoje), pro novou výstavbu využívat zejména IV. zónu CHKO Jizerské hory a III. zónu pouze v zastavěném území, nerozšiřovat sídla plošně.
- 6.2.2 V rámci územního plánování a rozhodovací činnosti obcí Oldřichov v Hájích, Mníšek a Liberec chránit fragmenty původní historické struktury zástavby údolních lánových vsí, nepřipouštět další zahušťování zástavby a nevymezovat nové rozvojové plochy ve vyšších polohách směrem od nivy. V sídle Fojtka, Filipka, Radčice, Krásná Studánka a v lokalitě Na Pilách bude respektována historická struktura zástavby s možností jejího umírněného doplnění, v návaznosti na stávající zástavbu, jiné možné řešení pouze u specifických forem rozptýlené zástavby. Bude chráněno měřítko a hmota zástavby při architektonickém výrazu korespondujícím s dochovanou architekturou, nová výstavba se bude podřizovat formám a výrazu objektů. V Mníšku bude respektována kulturní dominanta kostela sv. Mikuláše.
- 6.2.3 V podmínkách prostorového uspořádání ploch s rozdílným způsobem využití obce Oldřichov v Hájích a Mníšek zajistit podmínku zachování charakteru zástavby (měřítko, hmota, proporce, tvar, materiály, případně barevnost), v maximální možné míře stanovit regulativa pro stávající i navržené plochy, které umožňuje stavební zákon, stavby pro průmysl umísťovat pouze do IV. zóny CHKO Jizerské hory v zastavěném území.
- Do koncepcie uspořádání krajiny ÚP Oldřichov v Hájích a Liberec (v sídle Radčice a Krásná Studánka) zahrnout rozmanité okraje lesních celků a dochované cestní sítě propojující sídla s krajinou, chránit charakter volné krajiny mezi souvislými lesními porosty a rozptýlenou i souvislou zástavbou před urbanizací a plošným zalesňováním. Respektovat návaznost rozptýlené zástavby na otevřené plochy luk.
- 6.2.4 V rámci územního plánování a rozhodovací činnosti obce Oldřichov v Hájích nepřipouštět novou zástavbu v nivě vodního toku Jeřice, vytvořit podmínku pro zvyšování podlažnosti na max. 2.NP.
- 6.2.5 V rámci územního plánování a rozhodovací činnosti obce Mníšek zajistit nerozšiřování zástavby do vyšších poloh (svahů) a podél železnice, rozvoj směřovat do souvisleji zastavěných částí a do ploch bezprostředně na ně navazujících.
- 6.2.6 Doplnit výsadbu zeleně v okolí zemědělského areálu a výrobních ploch v jižní části sídla Oldřichov v Hájích.

- 6.2.7 V rámci územního plánování a rozhodovací činnosti obce Mníšek zajistit rozvolněný charakter sídla Fojtka a Zaječí Důl ve vyšších polohách, nepřipustit rozšiřování rekreační chatové osady v okolí sídla Fojtka.
- 6.2.8 V rámci koncepce uspořádání krajiny ÚP Oldřichov v Hájích, Mníšek a Liberec (v sídlech Krásná Studánka a Radčice) chránit členitou krajinnou strukturu s četnou mimolesní zelení a remízky.
- 6.2.9 Mimolesní zelení členit plošně významnější plochy zemědělsky využívaných půd.
- 6.2.10 V koncepci dopravní a technické infrastruktury ZÚR a ÚP Oldřichov v Hájích, Mníšek a Liberec v sídlech Radčice a Krásná Studánka preferovat síť těchto staveb uvnitř nebo v přímém kontaktu IV. zóny CHKO, nové dálkové trasy v krajinném okrsku nepřipouštět. Novou dopravní a technickou infrastrukturu umísťovat ve volné krajině pouze v prokazatelně nezbytných případech veřejného zájmu za podmínky vyhledání varianty, která minimálně poškodí přírodní hodnoty a krajinný ráz, případně stanoví kompenzační opatření.
- 6.2.11 Nerozšiřovat stávající plochu golfu včetně doprovodných staveb.
- 6.2.12 V rámci zpracování ÚP, při projekční činnosti a při rozhodovací činnosti v území prověřit ochranu pramenných oblastí.
- Mníšek – ochrana pramenných oblastí (PR1133)
 - Oldřichov v Hájích – ochrana pramenných oblastí (PR1121)
- 6.2.13 V rámci zpracování ÚP, při projekční činnosti a při rozhodovací činnosti v území vytvořit podmínky pro zprostupnění migračních překážek.
- Oldřichov v Hájích – zprostupnění migrační překážky (MV375, MV376)
- 6.2.14 V rámci zpracování ÚP, při projekční činnosti a při rozhodovací činnosti v území vytvořit podmínky pro ochranu a rozvoj přirozené nivy. V zastavěných částech niv podporovat vsakování propustnými povrchy.

6.3 Opatření pro předcházení problémů a rizik

- 6.3.1 V rámci zpracování ÚP Mníšek vymezit v plochách evidovaných jako brownfields (BF240, BF241, BF242, BF243, BF244, BF245, BF246, BF249) plochy přestaveb s cílem kultivace stávajícího zastavěného území obce a prevence vzniku nových zastavěných ploch v krajině.
- 6.3.2 V rámci zpracování ÚP Oldřichov v Hájích vymezit v plochách evidovaných jako brownfields (BF259, BF260, BF261) plochy přestaveb s cílem kultivace stávajícího zastavěného území obce a prevence vzniku nových zastavěných ploch v krajině.
- 6.3.3 V rámci zpracování ÚP Nová Ves, při projekční činnosti a při rozhodovací činnosti v území řešit problém vzájemné nespojitosti skladebných částí ÚSES na území sousední obce v ORP Frýdlant (ÚSES167).
- 6.3.4 V rámci zpracování ÚP Oldřichov v Hájích, při projekční činnosti a při rozhodovací činnosti v území zajistit splnění prostorových parametrů pro skladebné části ÚSES (ÚSES171).
- 6.3.5 V rámci zpracování ÚP, při projekční činnosti a při rozhodovací činnosti v území nevymezovat zastavitelné plochy do míst tzv. kritických bodů přívalových srážek. Prověřit možnosti zmírnění škod způsobené přívalovými povodněmi pomocí komplexního systému povodňových opatření.

- 6.3.6 V rámci zpracování ÚP, při projekční činnosti a při rozhodovací činnosti v území prověřit možnosti zapracování těchto opatření na podporu zvýšení specifické zásoby vody v krajině, snížení rizika sucha a snížení povodňového rizika:
- Liberec - vodní nádrž, suchá nádrž, obnova rybníka (VN293, VN294, VN295, VN296, VN297, VN298, VN299, VN300, VN301, VN302), retenční prvek typu zdrž, přehrážka, tůň (RT243, RT244, RT245, RT246, RT247, RT248, RT249, RT250, RT251, RT252, RT253, RT254, RT255, RT256, RT257, RT258, RT259, RT260, RT261, RT262, RT263, RT264, RT265, RT266, RT267, RT268, RT269, RT270, RT271, RT272, RT273, RT274, RT275), revitalizace toku, renaturace toku (RV2, RV90, RV91, RV92, RV93)
 - Mníšek - vodní nádrž, suchá nádrž, obnova rybníka (VN336, VN338, VN339, VN340, VN342, VN343, VN344, VN345, VN346, VN347, VN348, VN349, VN350, VN354, VN356, VN357, VN358, VN359, VN360, VN361, VN363, VN365, VN366, VN367, VN368, VN369, VN370), retenční prvek typu zdrž, přehrážka, tůň (RT305, RT306, RT307, RT308, RT309, RT310, RT311, RT312, RT313, RT314, RT315, RT316, RT317, RT320, RT321, RT324), revitalizace toku, renaturace toku (RV7, RV9, RV75, RV6, RV3, RV8, RV3, RV9, RV6)
 - Oldřichov v Hájích - vodní nádrž, suchá nádrž, obnova rybníka (VN389, VN390, VN391, VN392, VN393, VN394, VN395, VN396, VN397, VN398, VN399, VN400, VN401, VN402, VN403, VN404, VN405, VN406), retenční prvek typu zdrž, přehrážka, tůň (RT377, RT378, RT379, RT380, RT381, RT382, RT383, RT384, RT386, RT387, RT388), revitalizace toku, renaturace toku (RV4, RV5, RV9, RV76, RV77, RV78, RV79, RV80, RV81, RV123, RV124)
- 6.3.7 V rámci zpracování ÚP, při projekční činnosti a při rozhodovací činnosti v území prověřit možnosti zapracování těchto opatření na podporu snížení erozního ohrožení:
- Liberec - úprava osevních postupů (OP1019)
- 6.3.8 Při zpracování územního plánu obcí Nová Ves, Liberec, Mníšek a Oldřichov v Hájích, projekční činnosti na území obce a při rozhodovací činnosti v území vytvářet podmínky pro zvýšení rozsahu ekologicky stabilních ploch.

7 Ostatní opatření a doporučení

- 7.1.1 Zajistit sanaci starých ekologických zátěží na území obce Mníšek (SEZ075, SEZ077).
- 7.1.2 V rámci zpracování Plánu ÚSES nebo ZÚR Libereckého kraje prověřit možnosti zapracování námětů na změny vymezení regionálního ÚSES (RUSES06).
- 7.1.3 Provéřit vedení alternativní trasy z Mníšku u Liberce směrem k Hřebenovce (TT6).
- 7.1.4 V rámci zpracování projektové dokumentace pro optimalizaci jednokolejné trati č. 037 a její elektrizace v úseku Liberec – Frýdlant – hranice ČR zajistit začlenění stavby do krajiny tak, aby byl minimalizován její vliv na krajinný ráz a zajistit prostupnost krajiny pro pěší a cyklisty.
- 7.1.5 Dodržovat a respektovat zásady ochrany krajinného rázu stanovené v Plánu péče Jizerské hory
- 7.1.6 7.1.6. Nepřipustit výstavbu vysokých větrných elektráren z důvodu ochrany přírodních a krajinných hodnot.
- 7.1.7 Vyloučit pěstování plodin pro energetické využití (biomasy).