

# NÁVRH ZADÁNÍ 2. ZMĚNY

## ZÁVAZNÉ ČÁSTI ÚZEMNÍHO PLÁNU OBCE RYNOLTICE

### **POŘIZOVATEL:**

MAGISTRÁT MĚSTA LIBEREC  
Odbor hlavního architekta  
oddělení územního plánování  
nám. Dr. E. Beneše 1, 460 59 Liberec 1

### **VYPRACOVALI:**

**Ing. Teplá Michaela**  
Odbor hlavního architekta  
referent oddělení územního plánování  
Oprávněná úřední osoba  
dle § 24 zákona č. 183/2006 Sb.,  
o územním plánování a stavebního řádu

**Stanka Radim**  
Odbor hlavního architekta  
referent oddělení územního plánování  
Oprávněná úřední osoba  
dle § 24 zákona č. 183/2006 Sb.,  
o územním plánování a stavebního řádu

**Bc. Jaroslav Nýdrle**  
Odbor hlavního architekta  
referent oddělení ÚAP a GIS

Květen 2015

## OBSAH

### Textová část:

- A) Požadavky na základní koncepci rozvoje území obce, vyjádřené zejména v cílech zlepšování dosavadního stavu, včetně rozvoje obce a ochrany hodnot jejího území, v požadavcích na změnu charakteru obce, jejího vztahu k sídelní struktuře a dostupnosti veřejné infrastruktury.
  - A. 1. Požadavky na urbanistickou koncepci, zejména na prověření plošného a prostorového uspořádání zastavěného území a na prověření možných změn, včetně vymezení zastavitelných ploch.
  - A. 2. Požadavky na koncepci veřejné infrastruktury, zejména na prověření uspořádání veřejné infrastruktury a možnosti jejích změn.
  - A. 3. Požadavky na koncepci uspořádání krajiny, zejména na prověření plošného a prostorového uspořádání nezastavěného území a na prověření možných změn, včetně prověření, ve kterých plochách je vhodné vyloučit umístování staveb, zařízení a jiných opatření pro účely uvedené v § 18 odst. 5 stavebního zákona.
- B) Požadavky na vymezení ploch a koridorů územních rezerv a na stanovení jejich využití, které bude nutno prověřit.
- C) Požadavky na prověření vymezení veřejně prospěšných staveb, veřejně prospěšných opatření a asanací, pro které bude možné uplatnit vyvlastnění nebo předkupní právo.
- D) Požadavky na prověření vymezení ploch a koridorů, ve kterých bude rozhodování o změnách v území podmíněno vydáním regulačního plánu, zpracováním územní studie nebo uzavřením dohody o parcelaci.
- E) Případný požadavek na zpracování variant řešení.
- F) Požadavky na uspořádání obsahu návrhu územního plánu a na uspořádání obsahu jeho odůvodnění včetně měřítek výkresů a počtu vyhotovení.
- G) Požadavky na vyhodnocení předpokládaných vlivů územního plánu na udržitelný rozvoj území.

Usnesením č. 3/2014 ze dne 22. 12. 2014 rozhodlo zastupitelstvo obce Rynoltice příslušné dle § 6 odst. 5 písm. a) zákona č. 183/2006 Sb., o územním plánování a stavebním řádu v platném znění (dále jen už „stavební zákon“) o pořízení 2. změny závazné části územního plánu obce Rynoltice (dále jen „2. změna“). 2. změna má prověřit možnost vymezení nových zastavitelných ploch zejména pro bydlení na základě záměrů podaných občany. Zároveň má za úkol zpřesnit koridory vymezené v Zásadách územního rozvoje Libereckého kraje, které byly vydané 21. 12. 2011 a jsou účinné od 22. 1. 2012.

**A) POŽADAVKY NA ZÁKLADNÍ KONCEPCI ROZVOJE ÚZEMÍ OBCE, VYJÁDRĚNÉ ZEJMÉNA V CÍLECH ZLEPŠOVÁNÍ DOSAVADNÍHO STAVU, VČETNĚ ROZVOJE OBCE A OCHRANY HODNOT JEJÍHO ÚZEMÍ, V POŽADAVCÍCH NA ZMĚNU CHARAKTERU OBCE, JEJÍHO VZTAHU K SÍDELNÍ STRUKTUŘE A DOSTUPNOSTI VEŘEJNÉ INFRASTRUKTURY;**

**Upřesnění požadavků z politiky územního rozvoje ČR 2008 (dále jen „PÚR ČR“)**

Z PÚR ČR nevyplývají žádné specifické požadavky pro řešení 2. změny.

**Upřesnění požadavků ze Zásad územního rozvoje Libereckého kraje (dále jen „ZÚR LK“)**

Rynoltice leží dle ZÚR LK **v rozvojové ose nadmístního významu ROS3** – (Liberec) Chrastava - Jablonné v Podještědí - Nový Bor - hranice kraje - Děčín - Ústí nad Labem. Úkolem pro územní plánování je respektovat koridor silnice I/13 ve stabilizovaném úseku Chrastava - Nový Bor. Chránit území pro výběr varianty koridoru železniční trati Liberec - Bílý Kostel nad Nisou - Rynoltice, zpřesnit vedení trasy na území dotčených obcí. Provéřit možnosti řešení a vytvářet územní podmínky pro rozvoj cyklo dopravy v rozvojové ose v úseku Chrastava - Nový Bor.

Přes obec Rynoltice prochází **železniční koridor mezinárodního významu D33** - úsek Rynoltice – Česká Lípa, optimalizace jednokolejné trati, elektrizace. Úkolem pro územní plánování je prověřit vedení koridoru.

Na území obce jsou vymezeny **rezervy D33A,B pro úsek železničního spojení Bílý Kostel nad Nisou - Rynoltice**, nový úsek, elektrizace. Úkolem pro územní plánování je výběrem varianty upřesnit vedení koridoru v úseku Bílý Kostel nad Nisou - Rynoltice, prověřit územní studii a zajistit územní ochranu koridoru jako územní rezervu pro jeho budoucí prověření v širších územních souvislostech.

Dle ZÚR LK patří Rynoltice **do oblasti cestovního ruchu Lužické hory a Ještěd** (podoblast Hrádecko-Chrastavsko) a jsou střediskem cestovního ruchu. Z toho vyplývá, že při rozhodování o změnách v území posuzovat skutečné zátěže počtem a hustotou všech potenciálních uživatelů území včetně zahrnutí vlivu jednodenních návštěvníků a z těchto údajů odvozovat dimenze veřejné infrastruktury; vytvářet územní podmínky pro šetrné využití kulturně historického a přírodního potenciálu území pro cestovní ruch; odpovědně prověřovat záměry rozvoje sportovní rekreace vybavenosti s ohledem na ochranu hodnot území; zajistit územní podmínky pro kvalitní příjezdové a místní komunikace a kapacitní parkovací plochy.

Na severovýchodní cíp území obce zasahuje **multifunkční turistický koridor D42 - Nová Hřebenovka**, kde je úkolem pro územní plánování v rámci koridorů vyhledat konkrétní vedení turistických, cyklistických, lyžařských a vodních tras, na území se zvláštní ochranou přírody vést trasy v maximální možné míře po stávající dopravní síti; koordinovat vedení tras mezi obcemi Libereckého kraje; koordinovat vazby jednotlivých druhů dopravy, preferovat segregaci tras dle jednotlivých aktivit pro zmenšení kumulace negativních vlivů na chráněná území; vytvářet podmínky pro rozvojové aktivity cestovního ruchu, upřesňovat rozsah a náplň multifunkčních koridorů.

**Přes území obce prochází nadregionální biokoridor K19MB (severovýchodní cíp), K34B (západní část území), regionální biocentrum RC143 (severovýchodní cíp), RC1272 (východní cíp), regionální biokoridor RK642 (jihovýchodní část území).** Úkolem pro územní plánování je prvky ÚSES respektovat jako plochy a koridory nezastavitelné, s využitím pro zvýšení biodiverzity a ekologické stability krajiny, kde lze výjimečně umístit protipovodňová opatření a stavby dopravní a technické infrastruktury. Plochy vymezených biocenter a biokoridorů v případě, že jejich současný stav odpovídá cílovému, všestranně chránit. Prvky ÚSES (bez ohledu na jejich biogeografický význam, či jejich příslušnost k V-ZCHÚ) upřesňovat dle katastru nemovitostí a jednotek prostorového rozdělení lesa, a jejich vymezení koordinovat

ve vzájemných návaznostech propojenosti systému a zohlednit geomorfologické a ekologické podmínky daného území. Vytvářet územní podmínky pro odstraňování překryvů prvků ÚSES a zastavěných ploch, případně nutné překryvy minimalizovat. Územní překryvy prvků ÚSES s liniovými stavbami dopravní a technické infrastruktury minimalizovat a v případě nutnosti řešit překryvy odbornou projektovou přípravou staveb za podmínky, že nedojde k významnému snížení funkčnosti ekosystému a k podstatnému snížení jeho ekostabilizující funkce v krajině.

### **A. 1. POŽADAVKY NA URBANISTICKOU KONCEPCI, ZEJMÉNA NA PROVĚŘENÍ PLOŠNÉHO A PROSTOROVÉHO USPOŘADÁNÍ ZASTAVĚNÉHO ÚZEMÍ A NA PROVĚŘENÍ MOŽNÝCH ZMĚN, VČETNĚ VYMEZENÍ ZASTAVITELNÝCH PLOCH.**

- Aktualizovat zastavěné území a v návaznosti na něj využitě zastavitelné plochy zařadit do ploch stabilizovaných.

#### **Vyhodnocení využití území**

Vyhodnocení využití stabilizovaných a zastavitelných ploch bylo provedeno na základě místního šetření, rozhodnutí poskytnutých stavebním úřadem v Hrádku nad Nisou a údajů z katastru nemovitostí. Mezi využitě pozemky byly zahrnuty pozemky, na kterých se stavba již nachází, pozemky, které jsou pod společným oplocením se stavbou hlavní, pozemky, na které bylo vydáno rozhodnutí o umístění stavby a stavby evidované v katastru nemovitostí.

#### **Vyhodnocení využití stabilizovaných ploch územního plánu Rynoltice (4/2015)**

**Tab. č. 1 vyhodnocení ploch pro bydlení – bytové domy**

plochy	výměra (m2)	využito (m2)	procent
plochy pro bydlení – bytové domy	12 000	12 000	<b>100</b>

**Tab. č. 2 vyhodnocení ploch pro bydlení – rodinné a rekreační domy**

plochy	výměra (m2)	využito (m2)	procent
plochy pro bydlení – rodinné a rekreační domy	621932	611910	<b>98</b>

**Tab.č. 3 vyhodnocení ploch občanského vybavení**

plochy	výměra (m2)	využito (m2)	procent
plochy občanského vybavení	54 231	54 231	<b>100</b>

**Tab.č. 4 vyhodnocení ploch sportu a rekreace**

plochy	výměra (m2)	využito (m2)	procent
plochy sportu a rekreace	19 559	19 559	<b>100</b>

**Tab. č. 5 vyhodnocení ploch zahrádek**

plochy	výměra (m2)	využito (m2)	procent
plochy zahrádek	87626	84094	<b>96</b>

**Tab. č. 6 vyhodnocení ploch chatové kolonie**

plochy	výměra (m2)	využito (m2)	procent
plochy chatové kolonie	18 924	18 924	<b>100</b>

**Tab. č. 7 vyhodnocení ploch výroby, služeb a skladů**

plochy	výměra (m2)	využito (m2)	procent
plochy výroby, služeb a skladů	66 070	64758	<b>98</b>

**Tab. č. 8 vyhodnocení ploch zemědělské výroby**

plochy	výměra (m2)	využito (m2)	procent
plochy zemědělské výroby	29 196	29 196	<b>100</b>

## Vyhodnocení využití zastavitelných ploch územního plánu Rynoltice

**Tab. č. 1 vyhodnocení návrhových ploch pro bydlení – rodinné a rekreační domy**

návrhové plochy	výměra (m2)	využito (m2)	procent
plochy pro bydlení – rodinné a rekreační domy	89 815	19 851	<b>22</b>

**Tab. č. 2 vyhodnocení návrhových ploch občanského vybavení**

návrhové plochy	výměra (m2)	využito (m2)	procent
plochy občanského vybavení	12 983	5 514	<b>42,5</b>

**Tab. č. 3 vyhodnocení návrhových ploch sportu a rekreace**

návrhové plochy	výměra (m2)	využito (m2)	procent
plochy sportu a rekreace	15 528	1 477	<b>9,5</b>

**Tab. č. 4 vyhodnocení návrhových ploch výroby, služeb a skladů**

návrhové plochy	výměra (m2)	využito (m2)	procent
plochy výroby služeb a skladů	15 618	6 373	<b>41</b>

**Tab. č. 5 vyhodnocení návrhových ploch zemědělské výroby**

návrhové plochy	výměra (m2)	využito (m2)	procent
plochy zemědělské výroby	2 044	2 044	<b>100</b>

- Nové zastavitelné plochy pro bydlení a sport a rekreaci lze vzhledem k provedenému vyhodnocení využití návrhových ploch územního plánu vymezit změnou pouze za předpokladu, že za ně budou jiné dlouhodobě nevyužité zastavitelné plochy zahrnuty do ploch nezastavitelných a o výměře odpovídající nově přidaným rozvojovým plochám.

- Nové zastavitelné plochy budou navrhovány v souladu s urbanistickou strukturou území a charakterem venkovského osídlení.

- Nové zastavitelné plochy budou vymezeny v rozsahu nezbytném pro realizaci požadovaných záměrů.

- Záměry nesmí narušit stávající hygienické poměry v území a pohodu bydlení.

- Ve 2. změně bude prověřena změna funkčního využití zejména u následujících návrhů:

Číslo žádosti	Pozemek	Katastrální území	Požadavek
<b>1</b>	109, 112	Jítrava	Stavba RD
<b>4</b>	174	Rynoltice	Stavba RD, ČOV, kůlny, oplocení
<b>5</b>	1212/6, 2118, 1260/10	Rynoltice	Stavba RD
<b>6a</b>	1159/1, 1159/4, 1155/3, 1155/4, 1155/5, 214, 216, 1169/2 (část)	Jítrava	Zemědělství, sportovní areál pro chov koní s podmínkou, že negativně neovlivní okolní plochy bydlení
<b>6b</b>	1618/2 (část), 1618/7 (část)	Jítrava	Stavba rodinných domů s podmínkou zajištění přístupu
<b>6c</b>	1373/1 (část)	Jítrava	Stavba rodinných domů
<b>7</b>	166/3, 166/1	Rynoltice	Stavba RD s podmínkou zajištění přístupu
<b>9</b>	195, 1618/8	Jítrava	Výstavba 2 rodinných domů
<b>10</b>	64/2	Rynoltice	Výrobní a skladovací prostory (oprava a úprava) s podmínkou, že se bude jednat o nerušící drobnou výrobu, řemesla či skladování, které nevyvolá negativní vlivy (zejména hluk a prach) na okolní zástavbu a nárůst kamionové dopravy.

<b>11</b>	345, 2231/8, 2231/9	Rynoltice	Výrobní a skladovací prostory, manipulační plocha s podmínkou, že se bude jednat o nerušící drobnou výrobu, řemesla či skladování, které nevyvolá negativní vlivy na okolní zástavbu (zejména hluk a prach). Záměr bude podmíněn vyřešením kapacitního dopravního napojení na silnici I/13 s přednostním řešením mimo stávající komunikační systém.
<b>12</b>	1310/1	Jítrava	Stavba zázemí pro sportovní a kulturní aktivity (klubovna, kabiny, zastřešené podium, herní prvky) s podmínkou - Lze souhlasit s menší výstavbou podél severní hranice pozemku - zázemí pro potřeby sportoviště.
<b>13</b>	30, 1713/6, 21/1	Jítrava	Stavba přístřešku a herních prvků
<b>14</b>	912/1, 899/3	Polesí u Rynoltic	Stavba RD
<b>15</b>	1373/2	Jítrava	Změna na plochy bydlení čistého a privatizace

## **A. 2. POŽADAVKY NA KONCEPCI VEŘEJNÉ INFRASTRUKTURY, ZEJMÉNA NA PROVĚŘENÍ USPOŘÁDÁNÍ VEŘEJNÉ INFRASTRUKTURY A MOŽNOSTI JEJÍCH ZMĚN.**

### **Požadavky na dopravní infrastrukturu**

- Respektovat normovou kategorizaci krajských silnic II. a III. třídy, parametry příslušných kategorií komunikací a ochranná pásma stávajícího i plánovaného dopravního systému (III/2789, III/27814, III/2876 o návrhové šířce S 7,5/60, III/2873 o návrhové šířce S 6,5/50, III/2877 o návrhové šířce S 4/30).
- Pro nové zastavitelné plochy budou navržena kapacitní dopravní napojení se zajištěním přehledného napojení na základní komunikační kostru.
- Respektovat OP dráhy č. 086 Česká Lípa - Liberec.
- Bude zpřesněno a stabilizováno vedení železničního koridoru mezinárodního významu D33 - úsek Rynoltice – Česká Lípa.
- Prověřit výběr varianty, zpřesnit a zajistit územní ochranu koridoru jako územní rezervu D33A,B pro úsek železničního spojení Bílý Kostel nad Nisou - Rynoltice pro jeho budoucí prověření v širších územních souvislostech.

### **Požadavky na technickou infrastrukturu**

- U řešení odkanalizování a zásobování vodou je třeba vycházet ze schváleného Plánu rozvoje vodovodů a kanalizací Libereckého kraje.
- Nové zastavitelné plochy budou přednostně napojeny na stávající vodovodní řady, kanalizační stoky, stávající rozvody NN, případně bude řešeno jejich prodloužení.

### **Požadavky na občanské vybavení**

Požadavek na občanskou vybavenost se neuplatňuje.

### **Požadavky na civilní ochranu**

Pozemní komunikace budou navrženy tak, aby umožnily zásah těžkou požární technikou, a pro zastavitelné území bude zabezpečeno zásobování požární vodou minimálně v rozsahu požadovaném platnými předpisy.

### **Požadavky na veřejné zdraví**

Vytvořit základ urbanistického řešení hlučnosti v návrhových plochách pro výrobu hraničících s plochami pro bydlení.

Změna bude zpracována v souladu se Zdravotní politikou Libereckého kraje.

Do textové zprávy doplnit upozornění na limity hlukové zátěže z provozu po rychlostní silnici a silnicích III. třídy v blízkosti návrhových ploch a s tím související stavební opatření provedená na náklady stavebníka (podmínečně přípustné stavby)

### **Požadavky na veřejná prostranství**

Veřejná prostranství budou vymezena v souladu s vyhláškou č. 501/2006 Sb., ve znění pozdějších předpisů.

### **A. 3. POŽADAVKY NA KONCEPCI USPOŘÁDÁNÍ KRAJINY, ZEJMÉNA NA PROVĚŘENÍ PLOŠNÉHO A PROSTOROVÉHO USPOŘÁDÁNÍ NEZASTAVĚNÉHO ÚZEMÍ A NA PROVĚŘENÍ MOŽNÝCH ZMĚN, VČETNĚ PROVĚŘENÍ, VE KTERÝCH PLOCHÁCH JE VHODNÉ VYLOUČIT UMÍSTĚOVÁNÍ STAVEB, ZAŘÍZENÍ A JINÝCH OPATŘENÍ PRO ÚČELY UVEDENÉ V § 18 ODS. 5 STAVEBNÍHO ZÁKONA.**

- Návrh 2. změny musí vycházet ze stávajícího charakteru a uspořádání urbanistické koncepce obce Rynoltice.
- Prověřit všechny nezastavitelné plochy s rozdílným způsobem využití a stanovit, ve kterých plochách je vyloučeno umístování staveb, zařízení a jiných opatření pro účely uvedené v § 18 odst. 5 stavebního zákona.

### **Ochrana přírody a krajiny**

- Respektovat stávající prvky územního systému ekologické stability (biokoridory, biocentra a interakční prvky), památné stromy, významné krajinné prvky ze zákona i registrované i další krajinnou zeleň. Nově zastavitelné plochy budou navrhovány mimo tyto prvky.
- Respektovat dochované přírodní a estetické hodnoty a zásady urbanistického uspořádání v návaznosti na dochovanou strukturu a historický vývoj sídla, případně specifikovat základní.
- Budou zapracovány a územně zpřesněny nadregionální biokoridory K19MB, K34B, regionální biocentra a biokoridor RC143, RC1272, RK642 vymezené v ZÚR LK.
- Respektovat přírodní park Ještěd a CHKO Lužické hory.

### **Zemědělský půdní fond**

- Nové zastavitelné plochy navrhnout v návaznosti na současnou zástavbu v území, tak aby byla zabráněna jen nejnужnější plocha zemědělské půdy.

- Nové zastavitelné plochy navrhnout, tak aby co nejméně narušovali organizaci zemědělského půdního fondu, hydrologické a odtokové poměry v území a síť zemědělských účelových komunikací.
- Nově navržené zastavitelné plochy na plochách ZPF budou řádně odůvodněny a bude minimalizován zásah do vysoce chráněných půd (I. a II. třídy ochrany).

#### **Pozemky určené k plnění funkce lesa**

- Nově navrhované zastavitelné plochy nesmí narušit celistvost stávajících lesních pozemků.
- Respektovat ochranu pozemků určených k plnění funkce lesa včetně ochranného pásma lesa 50 m. Rozvojové plochy navrhnout tak, aby byla dodržena bezpečná vzdálenost zástavby od lesa (dle § 14 odst. 2 lesního zákona).
- Respektovat současnou cestní síť k obhospodařování lesních pozemků a podporovat jejich údržbu.
- Zábory PUPFL budou v rámci ÚP zpracovány do tabulkového a grafického přehledu s uvedením účelu, výměry a charakteru záboru.
- U lokality č. 7 upozornit na povinnost podle § 14 odst. 2 lesního zákona.

#### **B) POŽADAVKY NA VYMEZENÍ PLOCH A KORIDORŮ ÚZEMNÍCH REZERV A NA STANOVENÍ JEJICH VYUŽITÍ, KTERÉ BUDE NUTNO PROVĚŘIT.**

- Územní rezerva D33A,B pro úsek železničního spojení Bílý Kostel nad Nisou - Rynoltice, vymezená v ZÚR LK bude prověřena a zajištěna územní ochranu koridoru jako územní rezerva pro jeho budoucí prověření v širších územních souvislostech.

#### **C) POŽADAVKY NA PROVĚŘENÍ VYMEZENÍ VEŘEJNĚ PROSPĚŠNÝCH STAVEB, VEŘEJNĚ PROSPĚŠNÝCH OPATŘENÍ A ASANACÍ, PRO KTERÉ BUDE MOŽNÉ UPLATNIT VYVLASTNĚNÍ NEBO PŘEDKUPNÍ PRÁVO.**

- Koridor D33 ze ZÚR LK zařadit jako veřejně prospěšný s možností vyvlastnění.
- Nadregionální biokoridory K19MB, K34B, regionální biocentra a biokoridor RC143, RC1272, RK642 vymezené v ZÚR LK budou vedeny jako veřejně prospěšná opatření s možností vyvlastnění.
- Multifunkční turistický koridor D42 - Nová Hřebenovka bude veden jako veřejně prospěšná stavba.
- Bude prověřeno vymezení dalších veřejně prospěšných staveb, veřejně prospěšných opatření a asanací vzhledem k současnému stavu, navrhovanému využití a se zohledněním širších vztahů.
- Navržené veřejně prospěšné stavby, opatření a asanace budou řádně odůvodněny.

#### **D) POŽADAVKY NA PROVĚŘENÍ VYMEZENÍ PLOCH A KORIDORŮ, VE KTERÝCH BUDE ROZHODOVÁNÍ O ZMĚNÁCH V ÚZEMÍ PODMÍNĚNO VYDÁNÍM REGULAČNÍHO PLÁNU, ZPRACOVÁNÍM ÚZEMNÍ STUDIE NEBO UZAVŘENÍM DOHODY O PARCELACI.**

Neuplatňuje se.



## E) PŘÍPADNÝ POŽADAVEK NA ZPRACOVÁNÍ VARIANTNÍHO ŘEŠENÍ.

Není požadováno zpracování variantního řešení.

## F) POŽADAVKY NA USPOŘÁDÁNÍ OBSAHU NÁVRHU ÚZEMNÍHO PLÁNU A NA USPOŘÁDÁNÍ OBSAHU JEHO ODŮVODNĚNÍ VČETNĚ MĚŘÍTEK VÝKRESŮ A POČTU VYHOTOVENÍ.

- Návrh 2. změny bude vycházet ze schváleného zadání pro zpracování návrhu 2. změny.
- Návrh 2. změny bude zpracován v souladu s platnými právními předpisy, tj.:
  - Zákon č. 183/2006 Sb., o územním plánování a stavebním řádu (stavební zákon), v platném znění.
  - Vyhláška č. 500/2006 Sb., o územně analytických podkladech, územně plánovací dokumentaci a způsobu evidence územně plánovací činnosti, v platném znění
  - Vyhláška č. 501/2006 Sb., o obecných požadavcích na využívání území
- 2. změna bude obsahovat textovou a grafickou část. Regulace v území budou odpovídat měřítku územního plánu obce.
- 2. změna bude členěna na:

### Závazná část:

**Textová část**, která bude obsahovat zejména náležitosti dané přílohou č. 7 odst. 1) vyhlášky č. 500/2006 Sb.

<b>Grafická část:</b> Výkres základního členění	1 : 5 000
Hlavní výkres	1 : 5 000
Výkres veřejně prospěšných staveb a opatření	1 : 5 000
Výkres koncepce dopravní a technické infrastruktury	1 : 5 000

### Odůvodnění:

**Textová část**, která bude obsahovat zejména:

- A vyhodnocení koordinace využívání území z hlediska širších vztahů v území,
- B Vyhodnocení souladu návrhu územního plánu
  1. s politikou územního rozvoje a územně plánovací dokumentací vydanou krajem
  2. s cíli a úkoly územního plánování, zejména s požadavky na ochranu architektonických a urbanistických hodnot v území a požadavky na ochranu nezastavěného území,
  3. s požadavky tohoto zákona a jeho prováděcích právních předpisů,
  4. s požadavky zvláštních právních předpisů.
- C vyhodnocení splnění požadavků zadání
- D komplexní zdůvodnění přijatého řešení včetně vybrané varianty,
- E Odůvodnění VPS a VPO
- F vyhodnocení účelného využití zastavěného území a vyhodnocení potřeby vymezení zastavitelných ploch.
- G výčet záležitostí nadmístního významu, které nejsou řešeny v zásadách územního rozvoje (§ 43 odst. 1 stavebního zákona), s odůvodněním potřeby jejich vymezení,
- H vyhodnocení předpokládaných důsledků navrhovaného řešení na zemědělský půdní fond a pozemky určené k plnění funkce lesa.

<b>Grafická část:</b> Koordinační výkres	1 : 5 000
Výkres předpokládaných záborů půdního fondu	1 : 5 000
Výkres širších vztahů	1 : 50 000

## **Rozsah zpracování dokumentace:**

### **Celá dokumentace návrhu 2. změny bude předána:**

- 1 x v digitální podobě na digitálních nosičích
- 2 x ve standardním papírovém provedení

### **Celá dokumentace návrhu 2. změny na veřejné projednání a případná opakovaná veřejná projednání bude předána:**

- 1 x v digitální podobě na digitálních nosičích
- 1 x ve standardním papírovém provedení

Bude předána textová část a pouze výkresy, ve kterých dojde po jednáních ke změnám.

### **Čistopisy 2. změny budovu odevzdány:**

- 2 x v digitální podobě na digitálních nosičích
- 4 x ve standardním papírovém provedení pro celé území obce

## **Technické požadavky na zpracování 2. změny územního plánu:**

- Datové a textové výstupy ucelené dokumentace budou předány na samostatném digitálním záznamovém médiu.
- Textová zpráva ve formátu RTF a to v kódování MS Windows (CP1250), případně ve formátu PDF
- Výkresy budou předány v rastrové podobě ve formátu PDF s minimálním rozlišením 300 DPI a podobě odpovídající tiskovým výstupům
- Digitální podoba grafické části bude ve formátu CAD (výkresových souborů.dgn programu MicroStation nebo.dwg ve verzi aplikace minimálně AutoCAD 2000) nebo ve formátu ESRI (shapefile).
- Budou dodrženy základní požadavky na čistotu dat. Součástí předání bude datový model skladby výkresů a datových vrstev.
- Regulace využití a uspořádání ploch bude graficky vyznačena v jednotlivých výkresech a popsána v textové části včetně přípustných a podmíněně přípustných činností v řešených plochách.

## **Požadavky na kvalitu dat:**

- Plochy stejného významového druhu (např. funkční plochy území), které mají funkčně rozčleňovat část území, se nesmějí vzájemně žádnou částí překrývat.
- Plochy, u nichž se má provádět načítání hodnot textů (centroidů) v nich obsažených nebo načítání výměr z grafiky, se nesmějí nikde překrývat a elementy tvořící jejich hranice se musí krýt v koncových bodech (nikde nesmějí být nedotahy či přesahy).
- U šrafovaných ploch se zásadně zachovávají hranice ploch (třeba v jiné hladině nebo i výkrese), i když se nepoužijí při tiskových výstupech ÚP
- Liniová kresba nesmí obsahovat pseudouzly a musí, zejména v případě sítí technické infrastruktury, dodržovat správný směr (mj. z hlediska orientace značek).
- Popisy ploch musí mít vkládací (vztažný) bod vždy uvnitř příslušné plochy. V případě liniových a bodových prvků se texty umísťují svým vztažným bodem na popisovaný prvek.

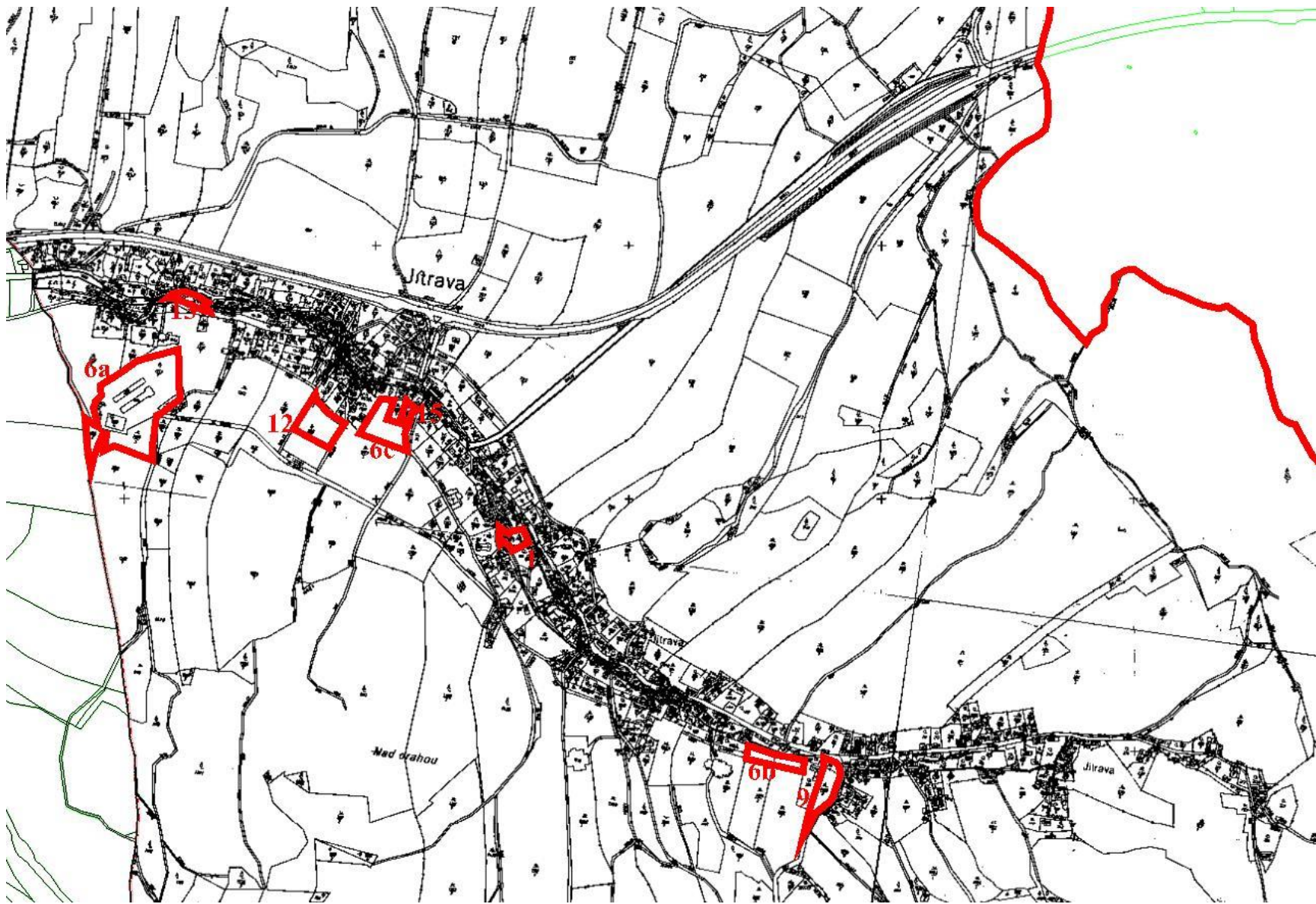
## **G) POŽADAVKY NA VYHODNOCENÍ PŘEDPOKLÁDANÝCH VLIVŮ ÚZEMNÍHO PLÁNU NA UDRŽITELNÝ ROZVOJ ÚZEMÍ.**

Na území obce se nenachází Evropsky významná lokalita ani Natura 2000. Nejsou navrhovány zastavitelné plochy ve volné krajině bez návaznosti na stávající zastavěné území. Současně se nepředpokládá výrazné narušení životního prostředí, ani rušivý územní rozvoj. Nenavrhují se žádné plochy pro fotovoltaické a větrné elektrárny, pro sportovní areály o ploše nad 1 ha, golfová hřiště, motokrosová, cyklokrosová a cyklotrialová areály. Rovněž se nepočítá s rušením prvků územních systémů ekologické stability. V řešeném území se požaduje zpřesnění a stabilizování vedení železničního koridoru mezinárodního významu D33 - úsek Rynoltice – Česká Lípa, který je ale převzat z nadřazené územně plánovací dokumentace Zásad územního rozvoje Libereckého kraje.

Nepředpokládají se takové změny v území, které by vyžadovaly zpracování vyhodnocení předpokládaných vlivů územního plánu na udržitelný rozvoj území.

### **Přílohy:**

Záměry do změny ÚP schválené zastupitelstvem obce Rynoltice zakreslené do katastrální mapy



k. ú. Jitrava



k. ú. Rynoltice



k. ú. Polesí u Rynoltic