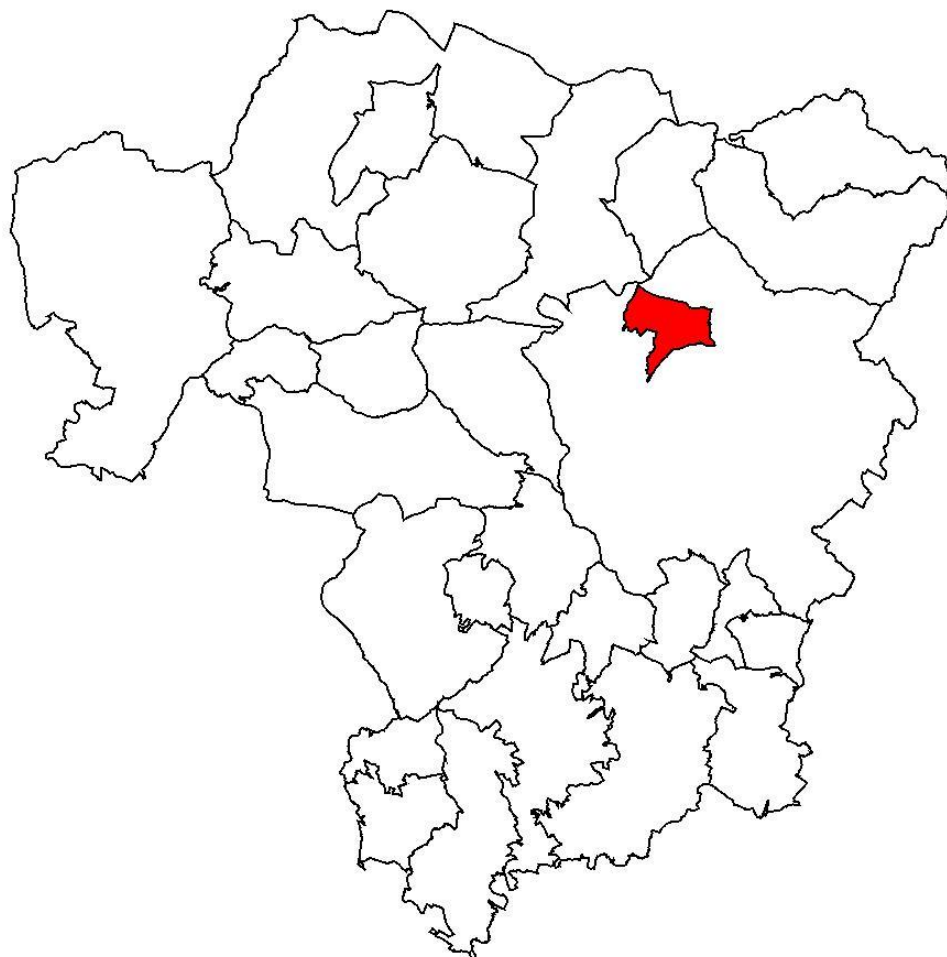



STRÁŽ NAD NISOU



Pořizovatel: MAGISTRÁT MĚSTA LIBEREC úřad územního plánování Náměstí Dr. E. Beneše 1, 460 59 Liberec 1		
Vypracoval	Určený zastupitel	
Ing. Teplá Michaela	Mgr. Karel Jäschke	
Stanka Radim		
Bc. Jaroslav Nýdrle		Stupeň: Projednaný návrh
ZADÁNÍ		Datum: 7/2016
		Paré č.
Akce: Územní plán Stráž nad Nisou		

Obsah:

Zpracován dle přílohy č. 6 k vyhlášce č. 500/2006 Sb., o územně analytických podkladech, územně plánovací činnosti a způsobu evidence územně plánovací činnosti.

a) Požadavky na základní koncepci rozvoje území obce, vyjádřené zejména v cílech zlepšování dosavadního stavu, včetně rozvoje obce a ochrany hodnot jejího území, v požadavcích na změnu charakteru obce, jejího vztahu k sídelní struktuře a dostupnosti veřejné infrastruktury; tyto požadavky lze dle potřeby dále upřesnit a doplnit v členění na požadavky na:

Upřesnění požadavků v PÚR

Obec je zahrnuta do rozvojové oblasti **OB7 Liberec** vymezené v Politice územního rozvoje ČR (2008) a zpřesněna v Zásadách územního rozvoje Libereckého kraje (dále jen „ZÚR LK 2011“). Stráž nad Nisou se nachází uvnitř katastrálního území obce Liberec, proto veškerý rozvoj musí být řešen ve vazbě na město Liberec.

Obcí prochází koridor kombinované dopravy KD1, v rámci kterého se má prověřit možnost propojení na modernizovanou trať v SRN do Zittau.

Upřesnění požadavků v Zásadách územního rozvoje Libereckého kraje (ZÚR LK)

ZÚR LK na území obce vymezují:

- Koridor pro umístění silnic nadregionálního významu **D08 – silnice I/13, úsek Liberec - Stráž nad Nisou - Mníšek – Dětrichov. Úkolem je upřesnit, stabilizovat a řešit územní souvislosti vedení koridoru.**
- *Koridor pro umístění železničních tratí mezinárodního významu **D27 - úsek Liberec - Frýdlant - hraniční přechod PL, optimalizace, elektrizace a D28 - úsek Liberec - Chrastava - Bílý Kostel nad Nisou, Hrádek nad Nisou, optimalizace, elektrizace. Úkolem je upřesnit, stabilizovat a řešit územní souvislosti vedení koridoru).***
- Plocha nadmístního významu **E24 - Transformovna - Liberec – Růžodol. Úkolem je v ÚPD dotčených obcí stabilizovat, zpřesňovat a koordinovat vymezené VPS.**
- **Multifunkční turistický koridor D40 - Lužická Nisa** - koridor a plocha nadmístního významu pro veřejně prospěšné stavby a veřejně prospěšná opatření. *Úkolem je stabilizovat, zpřesňovat a koordinovat vymezené koridory pro stavby a opatření pro turistickou dopravu.*
- Koridor pro umístění VPS a VPO pro snižování ohrožení území povodněmi **P09 - Lužická Nisa, Jablonec nad Nisou - Hrádek nad Nisou a P45 - Radčický potok, Liberec – Radčice. Úkolem je stabilizovat, zpřesňovat a koordinovat vymezené koridory pro protipovodňové stavby opatření na tocích.**

- Koridor silniční dopravy **D16 – územní rezerva pro silnici II/272, úsek Liberec – Osečná**. Úkolem je *zajistit územní ochranu koridoru jako územní rezervu pro jeho budoucí prověření v širších územních souvislostech*.

Upřesnění požadavků v ÚAPo

Obec Stráž nad Nisou má 2 územní celky. Hlavní část sídla se rozkládá v blízkosti komunikace III/01326. Dá se říci, že centrum obce má znaky nepravidelné shlukové obce a podél komunikace se jedná o liniový charakter zástavby. Střed obce je jedinou hodnotnou částí obce, kde je situovaný kostel a náves s občanskou vybaveností a veřejným prostranstvím. V centrální části obce převažuje funkce obytná promísená se službami. V jižní části sídla a hlavně podél komunikace III/01327 se vyskytují významné výrobní areály a sklady. Je odtud výborná dostupnost na komunikaci I/13 a I/35. Další plochy výroby, skladů a výrobních služeb se vyskytují i v blízkosti železniční stanice. Základní občanské vybavení je přímo v obci; za vyšší vybaveností se dojíždí do Liberce. V rámci zpracování ZÚR Libereckého kraje byla obec zařazena do turistické oblasti Jizerské hory, podoblast Liberecko.

Dosavadní charakter obce a její úloha v sídelní struktuře zůstanou zachovány, s ohledem na to bude prověřena možnost dalšího rozvoje bydlení, občanského vybavení v obci a kapacity dopravní a technické infrastruktury. Dále bude řešena problematika prostupnosti území. Bude prověřeno vymezení nových veřejných prostranství.

1) urbanistickou koncepci, zejména na prověření plošného a prostorového uspořádání zastavěného území a na prověření možných změn, včetně vymezení zastavitelných ploch,

- V územním plánu budou vyčleněny plochy stabilizované a plochy zastavitelné - určené k zástavbě. V maximální možné míře využít k zástavbě plochy původně zastavěné nebo plochy volné/nezastavěné v návaznosti na zástavbu současnou. Nežádoucí je koncentrace nové zástavby do větších izolovaných ploch a zástavba satelitního charakteru.
- Územní plán stanoví podmínky pro využití jednotlivých ploch s rozdílným způsobem využití s určením převažujícího účelu využití (hlavní využití) pokud bude možné jej stanovit, přípustného využití, podmíněně přípustného, nepřípustného využití a stanoví podmínky prostorového uspořádání, včetně základních podmínek ochrany krajinného rázu (např. výšková regulace zástavby, intenzita využití pozemků, maximální výměra pozemku apod.).
- V textové části bude každý uvedený pojem, který nezná stavební zákon a jeho prováděcí vyhlášky, jasně definován.
- Specifikované plochy s rozdílným způsobem využití musí zahrnovat kompletně celé řešené území a budou v souladu s vyhláškou 501/2006 Sb. Plochy budou členěny na plochy stabilizované – stav, plochy změn využití území – návrh, změna stabilizované plochy na jinou stabilizovanou - přestavba.

- Plochy s rozdílným způsobem využití, jejich vzájemné uspořádání a vazby budou odpovídat zásadám urbanisticko ekonomického uspořádání v návaznosti na stávající strukturu obce a zásady ochrany životního prostředí.
- Bude prověřena nutnost a možnost rozvoje zastavěného území výhradně v prolukách a pouze v návaznosti na zastavěné území a v souladu s ochranou životního prostředí v obci a v souladu s podmínkami ochrany kulturních hodnot v území. Územní plán bude respektovat chráněné nemovité kulturní památky a jejich prostředí, území s archeologickými nálezy, historicky a architektonicky cenné stavby a další sledované jevy s kulturní hodnotou.
- Nenavrhovat nové plochy individuální rekreace – chatové a zahrádkářské osady. Stávající budou zachovány.
- Navrhnout funkční využití současně zastavěných avšak nevyužívaných nebo zdevastovaných území – plochy přestavby.
- V zastavitelných plochách a v zastavěném území zohlednit pozemky s platným územním rozhodnutím.
- Bude stanovena maximální požadovaná výměra pro stavbu rodinného domu v plochách určených pro bydlení. Lokality rozvolněné zástavby budou mít stanovenu větší výměru nutnou pro stavbu rodinného domu.
- V regulativech územního plánu zamezit výstavě tzv. „mobilhausu“ na území obce. Bude stanoveno pro nezastavitelné plochy a s ohledem na pohledovou exponovanost.
- V nově vymezených rozvojových či přestavbových lokalitách v ochranném pásmu dráhy a silnice I. třídy zařadit stavby a zařízení, pro které jsou stanoveny hygienické a hlukové limity do funkčního využití podmíněně přípustného. Podmínka bude znít, že: „při umístování staveb měřením hluku prokázat dodržování hygienických limitů hluku v budoucích chráněných venkovních prostorech staveb.“
- *Požaduje se vymezovat novou zástavbu v souladu s republikovou prioritou č. 14 PÚR ČR 2008. Nově umístovaná zástavba ve stabilizovaných i návrhových plochách by svým vzhledem, tvarem, objemem a umístěním měla respektovat okolní zástavbu a hmotově a výškově nesmí narušovat charakter území (např. výšková regulace zástavby, intenzita využití pozemků, apod.).*

Požadavky na rozvoj obce:

V únoru roku 2016 bylo provedeno vyhodnocení stabilizovaných zastavitelných ploch a rozvojových zastavitelných ploch. Stabilizované plochy byly vyhodnoceny na základě šetření v terénu. Z vyhodnocení stabilizovaných ploch vyplývá, že stabilizované plochy v obci jsou z 90 – 100 % využity. Konkrétní údaje jsou uvedeny v tabulce níže.

Vyhodnocení využití stabilizovaných zastavitelných ploch územního plánu Stráž nad Nisou

Tab. č. 1 vyhodnocení ploch pro bydlení – bytové domy

plochy	výměra (m2)	využito (m2)	procent
plochy pro bydlení – bytové domy	13 834	13 834	100

Tab. č. 2 vyhodnocení ploch pro bydlení – rodinné domy

plochy	výměra (m2)	využito (m2)	procent
plochy pro bydlení – rodinné domy	573 734	559 996	97,6

Tab.č. 3 vyhodnocení ploch občanského vybavení

plochy	výměra (m2)	využito (m2)	procent
--------	-------------	--------------	---------

plochy občanského vybavení	38 218	38 218	100
----------------------------	--------	--------	------------

Tab.č. 4 vyhodnocení ploch sportu a tělovýchovy

plochy	výměra (m2)	využito (m2)	procent
plochy sportu a tělovýchovy	16 677	16 677	100

Tab. č. 5 vyhodnocení ploch rekreace - zahrádky

plochy	výměra (m2)	využito (m2)	procent
plochy zahrádek	84 953	83 846	98,7

Tab. č. 6 vyhodnocení ploch výroby, služeb a skladů

plochy	výměra (m2)	využito (m2)	procent
plochy výroby, služeb a skladů	170 267	160 385	94

Tab. č. 7 vyhodnocení ploch řadových garáží

plochy	výměra (m2)	využito (m2)	procent
plochy garáží	4 718	4 718	100

Tab. č. 8 vyhodnocení ploch parkovacích a odstavných

plochy	výměra (m2)	využito (m2)	procent
plochy parkovací a odstavné	10 795	10 795	100

V únoru 2016 byly rovněž vyhodnoceny návrhové zastavitelné plochy a to na základě předaných rozhodnutí a šetření v terénu. Z vyhodnocení zastavitelných ploch vyplývá, že z hlediska ploch pro bydlení, občanské vybavenosti a výroby je využito více jak 50 %. Konkrétní údaje jsou uvedeny v tabulce níže.

Vyhodnocení využití návrhových zastavitelných ploch územního plánu Stráž nad Nisou

Tab. č. 1 vyhodnocení návrhových ploch pro bydlení – rodinné domy

návrhové plochy	výměra (m2)	využito (m2)	procent
plochy pro bydlení – rodinné domy	320 065	160 014	50

Tab. č. 2 vyhodnocení návrhových ploch pro bydlení – bytové domy

návrhové plochy	výměra (m2)	využito (m2)	procent
plochy pro bydlení – bytové domy	6 184	3 124	50,5

Tab. č. 3 vyhodnocení návrhových ploch občanského vybavení

návrhové plochy	výměra (m2)	využito (m2)	procent
plochy občanského vybavení	29 073	22 834	78,5

Tab. č. 4 vyhodnocení návrhových ploch sportu a tělovýchovy

návrhové plochy	výměra (m2)	využito (m2)	procent
plochy sportu a tělovýchovy	14 837	11 349	76,5

Tab. č. 5 vyhodnocení návrhových ploch výroby, služeb a skladů

návrhové plochy	výměra (m2)	využito (m2)	procent
plochy výroby služeb a skladů	170 267	160 385	94

Tab. č. 6 vyhodnocení návrhových ploch smíšených – drobná výroba, služby, občanská vybavenost

návrhové plochy	výměra (m2)	využito (m2)	procent
plochy smíšené	41 321	13 190	32

Tab. č. 7 vyhodnocení návrhových ploch parkovací a odstavné

návrhové plochy	výměra (m2)	využito (m2)	procent
plochy parkovací a odstavné	875	0	0

Tab. č. 8 vyhodnocení návrhových ploch řadových garáží

návrhové plochy	výměra (m2)	využito (m2)	procent
plochy garáží	1 811	0	0

Tab. č. 9 vyhodnocení návrhových ploch čerpací stanice ČSPH

návrhové plochy	výměra (m2)	využito (m2)	procent
plochy ČSPH	422	422	100

Požadavky na řešení:

- Návrh územního plánu bude vycházet z platného územního plánu obce stráž nad Nisou a jeho změn.
- Návrh územního plánu bude vycházet z 3. úplné aktualizace územně analytických podkladů ORP Liberec z roku 2008.
- Návrh územního plánu bude vycházet ze schválené územní studie Zlatý kopec. Bude prověřena možnost přeřešení dopravního napojení lokality Zlatého kopce navrženého v územní studii tak, aby nové řešení při splnění zákonů a norem omezovalo co nejméně vlastníků dotčených nemovitostí a bylo ekonomicky výhodnější.
- Návrh územního plánu musí být v souladu s platnými Zásadami územního rozvoje Libereckého kraje (dále jen „ZÚR LK“) z roku 2011 a v souladu s Politikou územního rozvoje ČR z roku 2008.
- Nové rozvojové plochy nesmí být v kolizi s koridory vymezenými v ZÚR LK.
- Bude prověřen potenciál rozvoje území, s ohledem na vazby a možnosti rozvoje veřejné infrastruktury a dopravní obsluhy navržených lokalit.
- Budou koordinovány záměry rozvoje obce zejména na hranicích se sousedními obcemi (např. vedení tras dopravní a technické infrastruktury, pěších tras a cyklotras, návaznost prvků ÚSES).
- V současně zastavěném území bude podporována regenerace základních funkcí obce v existujících plochách.
- Z vyhodnocení rozvojových zastavitelných ploch vyplývá, že obec nemá využity rozvojové plochy pro bydlení v takovém měřítku, aby byla potřeba jejich výrazného nárůstu. Ovšem musí být zohledněno, že obec je městského typu a je prakticky součástí Liberce, který je brán jako území, do kterého by se měl přednostně směřovat rozvoj. Nové zastavitelné plochy pro bydlení budou vymezovány s ohledem na aktuální potřebu jednotlivých žadatelů. Nebudou se vymezovat žádné velké rozvojové plochy pro bydlení. Bude navržen přiměřený rozsah rozvojových ploch pro bydlení a přednostně se budou využívat proluky v zástavbě. Rozvoj bude úměrný demografickému vývoji obyvatelstva obce a s ohledem na minimalizaci nároků na novou veřejnou infrastrukturu.
- Při návrhu zohlednit a prověřit všechny záměry občanů a obce na rozvojové plochy a jejich využití.
- Rozvojová plocha pro bydlení nacházející se u hřbitova, bude navržena pouze pro bydlení v rodinných domech. V rámci této plochy bude vyřešen dopravní přístup na pozemek obce (pozemek parc. č. 150 k. ú. Stráž nad Nisou).
- Rozvoj obce navrhnout v návaznosti na současnou zástavbu v území, tak aby nedocházelo k nadměrnému záboru zemědělské půdy.
- Nenavrhovat novou zástavbu do volné krajiny, udržovat v přírodním stavu lokality, které dosud nebyly výrazněji narušeny lidskou činností.
- Definovat požadavky na veřejnou infrastrukturu.

- Respektovat urbanistickou strukturu území.
- Záměry nesmí narušit stávající hygienické poměry v území a pohodu bydlení.
- V blízkosti výroby nebude navrhováno žádné bydlení
- Bude podpořena revitalizace výrobních areálů nacházejících se převážně podél údolí řeky Černé Nisy a Lužické Nisy. Jejich využití bude umožňovat co nejširší možné využití.
- Provéřit možnosti rozvoje a regulace cestovního ruchu včetně řešení dopravy s ohledem zejména na přírodní hodnoty.
- ZÚR LK řeší přípravu územních podmínek pro realizaci efektivní protipovodňové ochrany. V návrhu územního plánu bude prověřena podpora rozlivu a zadržování vody ve volné krajině a také prověřen návrh k přírodě šetrných forem protipovodňové ochrany. Bude prověřena nutnost rozvojových ploch ze stávajícího UP, které nebyly doposud využity, a jsou v kolizi s protipovodňovou politikou.
- Provéřit možnost zapracování níže uvedených záměrů do územního plánu. U záměrů, které nebudou do územního plánu zapracovány, bude řádně zdůvodněno, proč nebyly zapracovány.

Návrh č. 1 do územního plánu Stráž nad Nisou

1. Popis změny

Katastrální území	Stráž nad Nisou
Parcelní číslo	519/7
Druh pozemku	Trvalý travní porost
Výměra pozemků	700 m ²
Funkce dle platného ÚP	Louky a pastviny
Požadavek na změnu	Bydlení v mobilním domě
Odpovídá funkci	Plochy bydlení

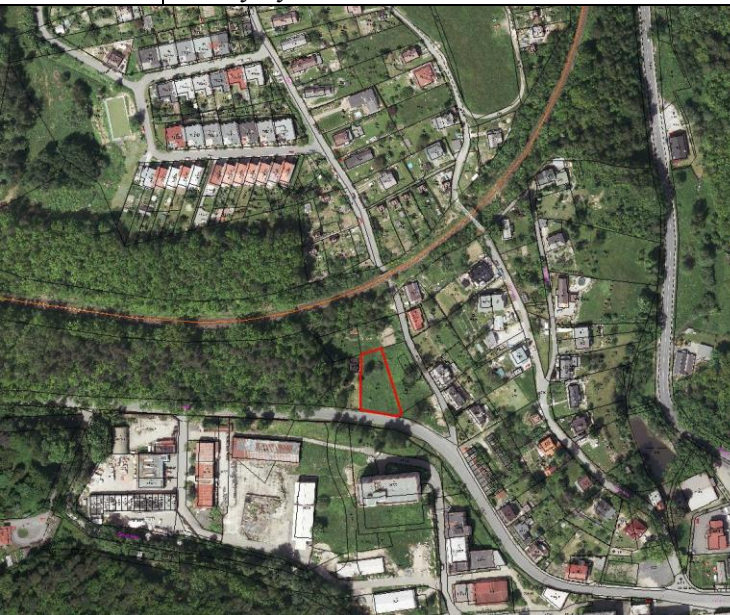



Návrh č. 2 do územního plánu Stráž nad Nisou**1. Popis změny**


Katastrální území	Stráž nad Nisou
Parcelní číslo	954
Druh pozemku	TTP
Výměra pozemků	1 843 m ²
Funkce dle platného ÚP	Severovýchodní část – plochy bydlení v rodinných domech, jihozápadní část – plochy sportu a tělovýchovy
Požadavek na změnu	Zahrada ke stávajícímu domu č. p. 269
Odpovídá funkci	Plochy zemědělské - zahrady

**Návrh č. 3 do územního plánu Stráž nad Nisou****1. Popis změny**

Katastrální území	Stráž nad Nisou
Parcelní číslo	909
Druh pozemku	Trvalý travní porost
Výměra pozemků	1 038 m ²
Funkce dle platného ÚP	Jižní část – plocha dopravní autobusová zastávka, severní část – plochy smíšené
Požadavek na změnu	Zrušení plochy zastávky autobusu a vymezení plochy bydlení
Odpovídá funkci	Plochy bydlení



Návrh č. 4 do územního plánu Stráž nad Nisou	
Katastrální území	Stráž nad Nisou
Parcelní číslo	907/1
Druh pozemku	zahrada
Výměra pozemků	946 m ²
Funkce dle platného ÚP	Jižní část – plocha dopravní autobusová zastávka, severní část – plochy smíšené
Požadavek na změnu	Zrušení plochy zastávky autobusu a vymezená plochy bydlení
Odpovídá funkci	Plochy bydlení
	

Návrh č. 5 do územního plánu Stráž nad Nisou	
Katastrální území	Svárov u Liberce
Parcelní číslo	165/1, 161
Druh pozemku	Orná půda, ostatní plocha
Výměra pozemků	57 208 m ² , 486 m ²
Funkce dle platného ÚP	Louky a pastviny
Požadavek na změnu	Stavba pro zemědělskou výrobu a chov koní
Odpovídá funkci	Plochy zemědělské výroby; účelové komunikace
	


Návrh č. 8 do územního plánu Stráž nad Nisou


Katastrální území	Stráž nad Nisou
Parcelní číslo	618/3
Druh pozemku	Orná půda
Výměra pozemků	5 150 m ²
Funkce dle platného ÚP	Jižní část – plocha veřejné zeleně, střední část – plocha občanské vybavenosti; severní část – plochy bydlení v bytových domech
Požadavek na změnu	Výstavba RD
Odpovídá funkci	Plochy bydlení

**Návrh č. 10 do územního plánu Stráž nad Nisou**

Katastrální území	Stráž nad Nisou
Parcelní číslo	1282
Druh pozemku	Trvalý travní porost
Výměra pozemků	1 341 m ²
Funkce dle platného ÚP	Plochy bydlení v rodinných domech, účelová komunikace
Požadavek na změnu	Výstavba RD
Odpovídá funkci	Plochy bydlení




Návrh č. 12 do územního plánu Stráž nad Nisou	
Katastrální území	Stráž nad Nisou
Parcelní číslo	57/2, 58/1
Druh pozemku	Zastavěná plocha a nádvoří, zahrady
Výměra pozemků	82 m ² , 664 m ²
Funkce dle platného ÚP	Plochy občanského vybavení
Požadavek na změnu	Změny využití stavby pro bydlení
Odpovídá funkci	Plochy bydlení
	


Návrh č. 13 do územního plánu Stráž nad Nisou	
Katastrální území	Stráž nad Nisou
Parcelní číslo	1263/2
Druh pozemku	Zastavěná plocha a nádvoří
Výměra pozemků	121 m ²
Funkce dle platného ÚP	Louky a pastviny
Požadavek na změnu	Pro podnikatelské aktivity
Odpovídá funkci	Plochy občanského vybavení
	

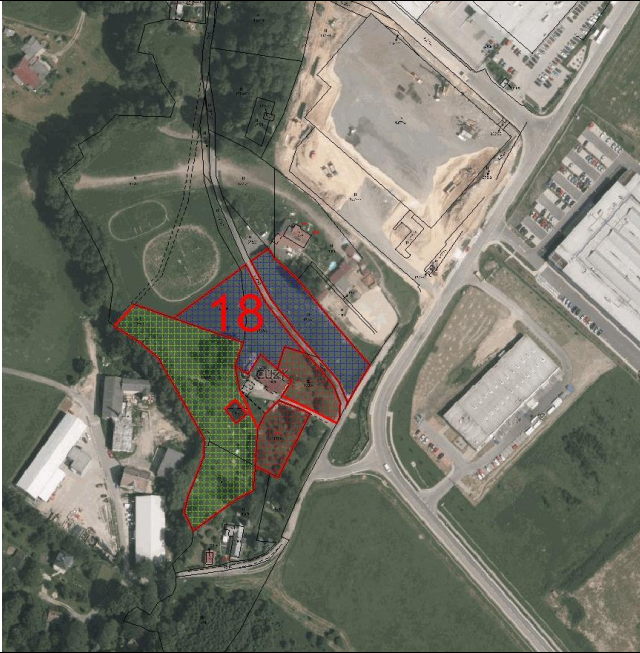

Návrh č. 15 do územního plánu Stráž nad Nisou

Katastrální území	Svárov
Parcelní číslo	5/3, 202, 5/4
Druh pozemku	Lesní pozemek
Výměra pozemků	103 m ² , 103 m ² , 103 m ²
Funkce dle platného ÚP	Lesy a zeleň
Požadavek na změnu	Výstavba dřevníku
Odpovídá funkci	Zahrady a sady


Návrh č. 16 do územního plánu Stráž nad Nisou

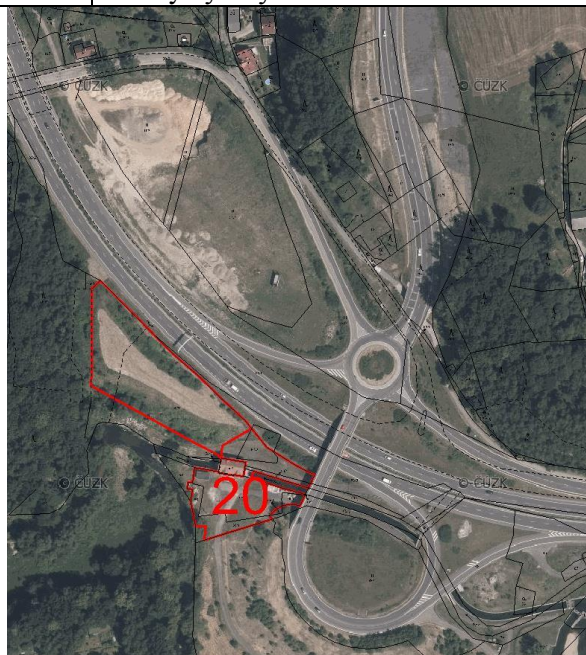
Katastrální území	Stráž nad Nisou
Parcelní číslo	292
Druh pozemku	Zahrada
Výměra pozemků	1 774 m ²
Funkce dle platného ÚP	Louky a pastviny
Požadavek na změnu	Výstavba RD
Odpovídá funkci	Plochy bydlení



Návrh č. 18 do územního plánu Stráž nad Nisou	
Katastrální území	Stráž nad Nisou
Parcelní číslo	a)1386, 1385/1 b) 1373/3, 1373/2 c) 1373/4, 1378/3, 1378/1
Druh pozemku	a)Zahrady, zahrady b) TTP, TTP c)TTP, TTP, TTP
Výměra pozemků	a)1 044 m ² , 1 992 m ² , b) 1 471 m ² , 3 450 m ² , c) 1119m ² , 1254m ² , 2186m ²
Funkce dle platného ÚP	a)Plochy bydlení a část plochy luk a pastvin b) Louky a pastviny c) Louky a pastviny, plochy dopravy – silnice I. a III. třídy
Požadavek na změnu	a)Ponechat dle platného ÚP b) Zahrada c) Pěstování ovocných stromů a keřů d) Ponechat komunikaci jako rezervu a osu komunikace ponechat dle platného ÚP
Odpovídá funkci	a)Plochy bydlení b) Plochy zahrad a sadů c) Plochy zahrad a sadů
	
Návrh č. 19 do územního plánu Stráž nad Nisou	
Katastrální území	Stráž nad Nisou
Parcelní číslo	824/13, část 824/3
Druh pozemku	Zastavěná plocha a nádvoří Ostatní plocha
Výměra pozemků	82 m ² , 985 m ²
Funkce dle platného ÚP	Plochy technického vybavení, louky a pastviny
Požadavek na změnu	Zrušení bývalé trafostanice a výstavba provozní budovy + byt správce
Odpovídá funkci	Plochy občanského vybavení
	

Návrh č. 20 do územního plánu Stráž nad Nisou**1. Popis změny**

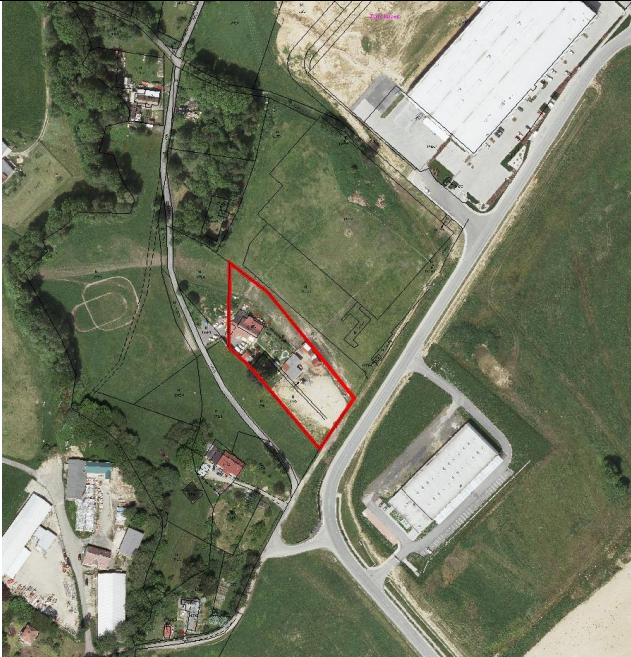
Katastrální území	Svárov u Liberce
Parcelní číslo	55/1, 54/1, 56, 60/1 část, 60/2, 53/2, 53/1 část
Druh pozemku	Zastavěná plocha a nádvoří, Ostatní plocha, Zastavěná plocha a nádvoří, Ostatní plocha, Ostatní plocha, Ostatní plocha, Ostatní plocha,
Výměra pozemků	1 379 m ² , 108 m ² , 256 m ² , 318 m ² , 98 m ² , 293 m ² , 6 550 m ²
Funkce dle platného ÚP	Plochy technického vybavení, Louky a pastviny
Požadavek na změnu	Výstavba souboru doprovodných staveb k výrobnímu zdroji elektřiny s využitím pro skladování, výrobu a služby
Odpovídá funkci	Plochy výroby a skladování

**Návrh č. 21 do územního plánu Stráž nad Nisou**


Katastrální území	Stráž nad Nisou
Parcelní číslo	1180
Druh pozemku	Zahrada
Výměra pozemků	870 m ²
Funkce dle platného ÚP	Plochy bydlení v rodinných domech
Požadavek na změnu	Výstavba RD
Odpovídá funkci	Plochy bydlení



Návrh č. 22 do územního plánu Stráž nad Nisou

Katastrální území	Stráž nad Nisou
Parcelní číslo	1380, 1382, 1383
Druh pozemku	Louky a pastviny, místní a účelové komunikace, louky a pastviny
Výměra pozemků	3 112 m ² , 142 m ² , 1 001 m ²
Funkce dle platného ÚP	Plochy bydlení v rodinných domech, zahrady a sady, plochy luk a pastvin
Požadavek na změnu	Hospodaření, stavba stájí a jízďárny
Odpovídá funkci	Plochy zemědělské výroby
	

Návrh č. 23 do územního plánu Stráž nad Nisou

Katastrální území	Stráž nad Nisou
Parcelní číslo	519/4
Druh pozemku	trvalý travní porost
Výměra pozemků	1 001 m ²
Funkce dle platného ÚP	plochy luk a pastvin
Požadavek na změnu	Výstavba 2 rodinných domů
Odpovídá funkci	Plochy zemědělské výroby
	

2) koncepci veřejné infrastruktury, zejména na prověření uspořádání veřejné infrastruktury a možnosti jejích změn,

Požadavky na dopravní infrastrukturu

Silniční doprava

- V rámci zpřesnění republikových priorit č. 23 a 24 PÚR ČR 2008 prověřit v širších vztazích dostupnost obce do center dojížděky a případně navrhnout úpravy na zlepšení dopravní dostupnosti. Provéřit prostorové řešení průjezdních komunikací s ohledem na umístění chodníků především při páteřní komunikaci v ulici Studánecká.
Jižní cíp území obce se nachází dle ZÚR LK 2011 v **koridoru D16**, který byl prověřen územní studií „**Řešení zlepšení silniční dostupnosti Liberce z území za Ještědským hřbetem**“. Do územního plánu je nutno zpřesnit tento dopravní koridor prověřený územní studií.
- V územním plánu prověřit umístění zastávek autobusové dopravy, aby splňovaly docházkové vzdálenosti, popřípadě navrhnout plochy umožňující doplnění zastávek (zlepšení zpřístupnění obce do Liberce jako hlavního centra dojížděky obyvatel a lepší zpřístupnění obce pro turisty jako centra příměstské rekreace dle ZÚR LK 2011).
- Provéřit a navrhnout úpravy parametrů komunikací a křižovatek, tak aby byly odstraněny nedostatečné šířkové a směrové parametry základní komunikační sítě, špatné rozhledové poměry a navrhnout opatření pro bezpečné napojení stávajících místních komunikací na silniční síť.
- Respektovat normovou kategorizaci krajských silnic II. a III. třídy, parametry příslušných kategorií komunikací a ochranná pásma stávajícího i plánovaného dopravního systému, které mají návrhovou kategorií šířku S705/60.
- Navrhnout opatření na stavbu chodníků v intravilánu obce a podél místních komunikací je nutno vymezit zelený pás (úklid sněhu), do kterého lze umisťovat pouze stavby veřejné technické infrastruktury (např. ulice Studánecká).
- Řešit kolizi veřejné a motorové dopravy (např. zálivy u autobusových zastávek a chodníky, obousměrné zastávky u bývalé lékárny a u hřiště). Navržená opatření budou řešena jako veřejně prospěšné stavby.

Železniční doprava

Ze ZÚR LK 2011 jsou vymezeny koridory - **D27 - úsek Liberec - Frýdlant** - hraniční přechod PL, optimalizace, elektrizace a **D28 - úsek Liberec - Chrastava - Bílý Kostel nad Nisou, Hrádek nad Nisou**, optimalizace, elektrizace – koridory vymezené pro železniční trať.

Tyto dva koridory je nutné v územním plánu obce zpřesnit v návaznosti na vedení koridorů v sousedních obcích a zařadit je jako veřejně prospěšné. V nově vymezených rozvojových či přestavbových lokalitách v ochranném pásmu dráhy prověřit zařazení staveb a zařízení, pro které jsou stanoveny hygienické a hlukové limity, do funkčního využití podmíněně přípustného. Podmínka bude znít, že „při umístování staveb měřením hluku prokázat dodržování hygienických limitů hluku v budoucích chráněných venkovních prostorech staveb.“

Doprava v klidu, pěší a cyklistická

ZÚR LK 2011 vymezuje přes území obce koridor **D40 - multifunkční turistický koridor - Lužická Nisa** - koridory a plochy nadmístního významu pro veřejně prospěšné stavby a veřejně prospěšná opatření, který má být v územním plánu *stabilizován a zpřesněn*.

Další požadavky pro projektanta:

- Případné rozšíření sítě turistických tras, cyklotras a hipostezek navrhnout s ohledem na širší vztahy v území a respektovat „Registr cyklotras a cyklokoridorů Libereckého kraje“.
- Potřebu parkovacích ploch (u občanské vybavenosti a pracovních aktivit) navrhnout jako součást vymezení dalších funkčních ploch (občanské vybavení, výroba a sklady, veřejné prostranství).
- V obci je problémem nedostatečná segregace pěšího provozu od automobilové dopravy podél silnice průjezdových komunikací – absence chodníku v centrální části obce v ulici Studánecká. Tento problém je nutné řešit v územním plánu.

Požadavky na technickou infrastrukturu

Zásobování vodou a odkanalizování

- Navrhnout postupné rozšiřování vodovodu. Prověřit tlakové poměry a vydatnost vodních zdrojů, případně navrhnout nové vodní zdroje nebo vodojem.
- Vycházet z Plánu rozvoje a vodovodů a kanalizací Libereckého kraje, závazné části Plánu hlavních povodí ČR, Plánu povodí Ohře a dolního Labe.
- Nové rozvojové plochy budou podmíněny vybudováním vodovodu. Individuální zásobování bude umožněno pouze jako doplňkové, anebo v odůvodněných případech
- Prověřit ochranu vodních poměrů v krajině a zlepšování retenční schopnosti krajiny – zajistit plochy pro vsakování srážkových vod do vod podzemních, aby nedocházelo

k poklesům hladin podzemní vody a nedošlo k ohrožení zásobování obyvatelstva pitnou vodou.

- Navrhnout postupné rozšiřování kanalizačního systému. Kde to bude ekonomicky a technicky nevýhodné, bude upřednostněno individuální řešení odkanalizování, které bude řešeno individuálně pomocí DČOV (výjimečně do podzemních vod, prověřit možnost odvádění přečištěných vod do vodního toku). Výstavba bude podmíněna vybudováním kanalizace.

Energetika a vytápění

- Považovat za stabilizované. Prověřit kapacity systémů technické infrastruktury (především elektrické energie) a případně navrhnout posílení.

Elektronické komunikace, informační systémy

Územím prochází dálkový telefonní kabel ve vlastnictví Telefónicy O2. Internetové připojení je v obci dobré. Signál mobilních operátorů je v některých částech obce špatný. Prověřit posílení této technické infrastruktury.

Nakládání s odpady

Koncepce, systém a ekonomické souvislosti nakládání s komunálními odpady jsou řízeny na úrovni samosprávy obce. Nakládání s komunálním odpadem se řídí obecně závaznou vyhláškou o stanovení systému shromažďování, sběru, přepravy, třídění, využívání a odstraňování komunálních odpadů a nakládání se stavebním odpadem na území obce. Považovat za stabilizované.

Požadavky na civilní a požární ochranu

- Pozemní komunikace budou navrženy tak, aby umožnily zásah těžkou požární technikou, a pro zastavitelné území bude zabezpečeno zásobování požární vodou minimálně v rozsahu požadovaném platnými předpisy o požární ochraně.
- Zapracovat „Požadavky civilní ochrany obce“ dle § 20 (body a – i) vyhlášky MV č. 380/2002 Sb., k přípravě a provádění úkolů ochrany obyvatelstva.

Požadavky na protipovodňovou ochranu

- Dle ZÚR LK 2011 se na území Stráže nad Nisou nacházejí 2 koridory – **P09 - Lužická Nisa, Jablonec nad Nisou - Hrádek nad Nisou** a **P45 - Radčický potok, Liberec - Radčice** - koridory pro umístění VPS a VPO pro snižování ohrožení území povodněmi. Tyto koridory budou *stabilizovány a zpřesněny*.
- Dle priority č. 25 PÚR ČR v rámci protipovodňové ochrany navrhnout celkovou revitalizaci krajiny a vodních ekosystémů umožňující zvýšení ochrany proti

povodním a podporovat rozliv a zadržování vody ve volné krajině. Bude *prověřena potřeba protipovodňových retenčních nádrží*.

- Dle priority č. 26 PÚR ČR vymezovat zastavitelné plochy v záplavových územích a umisťovat do nich veřejnou infrastrukturu jen ve zcela výjimečných a zvláště odůvodněných případech. Vymezovat a chránit zastavitelné plochy pro přemístění zástavby z území s vysokou mírou rizika vzniku povodňových škod.
- Podél Černé a Lužické Nisy je stanovena aktivní zóna záplavového území. Do této zóny nebudou navrhovány žádné rozvojové plochy. Stávající zastavitelné plochy nacházející v tomto území, které nejsou dosud využity, budou vypuštěny.

Požadavky na občanskou vybavenost

- Považovat za stabilizovanou.
- *Zachovat stávající stav z hlediska občanské vybavenosti a neznemožnit její budoucí rozvoj.*

Veřejná prostranství

- Vymezit veřejná prostranství v souladu s vyhláškou č. 501/2006 Sb., ve změně pozdějších předpisů.
- Stabilizovat veřejná prostranství v lokálních centrech sídel, historických cestách a dalších důležitých prostorech.
- Zachovat a dotvořit přirozeným procesem vznikající místní centrální veřejné prostory.

3) koncepci uspořádání krajiny, zejména na prověření plošného a prostorového uspořádání nezastavěného území a na prověření možných změn, včetně prověření, ve kterých plochách je vhodné vyloučit umístování staveb, zařízení a jiných opatření pro účely uvedené v § 18 odst. 5 stavebního zákona.

V koncepci uspořádání krajiny bude řešeno především formou celkové revitalizace krajiny a vodních ekosystémů zvýšení ochrany proti povodním prostřednictvím zvýšení retenční schopnosti krajiny, formy protipovodňových opatření technického charakteru musí respektovat principy minimalizace negativních vlivů na stabilitu ekosystémů. Zároveň je nutné zohlednit zvláště chráněná území při návrhu protipovodňových opatření, opatření technického charakteru v těchto územích neumisťovat do relativně nedotčených říčních a potočních údolí s přírodně, krajinářsky a esteticky cennými partiemi.

- Ve všech nezastavitelných plochách bude uvedeno, jaké stavby je dovoleno realizovat. Budou umožněny stavby pro zemědělství, které budou sloužit k obhospodařování

nezastavitelných pozemků. Bude stanovena jejich maximální zastavěná plocha a počet v daném místě.

- Požaduje se prověřit všechny nezastavitelné plochy s rozdílným způsobem využití a stanovit, ve kterých plochách je vyloučeno umístování staveb, zařízení a jiných opatření pro účely uvedené v § 18 odst. 5 stavebního zákona. V nezastavitelných plochách bude konkrétně uvedeno, jaké stavby a zařízení v nich bude možné realizovat a bude definována jejich výška a plošná výměra.
- Bude řešena problematika oplocování nezastavitelných pozemků. Bude stanoveno, za jakých podmínek lze nezastavitelný pozemek oplotit (např. chov zvířete, kynologická cvičiště), případně bude oplocení vyloučeno.
- *V územním plánu budou vytvořeny územní podmínky pro zabezpečení funkcí územních systémů ekologické stability. Budou zpřesněny, stabilizovány a budou řešeny v návaznostech na sousední obce.*

Upřesnění požadavků z PÚR

- Dle priority č. 20 neumísťovat rozvojové záměry, které mohou ovlivnit charakter krajiny v těsné blízkosti území s vysokým podílem přírodních hodnot a vysokou hodnotou krajiny.
- Zároveň je nutné chránit krajinné prvky přírodního charakteru v zastavěném území obce, které dotvářejí typický ráz obce. Nové rozvojové záměry umísťovat v souladu s ochrannou krajinného rázu obce.

Upřesnění požadavků ZÚR

- Neuplatňuje se.

Upřesnění požadavků z ÚAP

Horninové prostředí a geologie

- Neuplatňuje se.

Vodní režim

- Při návrhu územního plánu zabránit další urbanizaci inundačních území. Nevymezovat zastavitelné plochy v území skutečného rozlivu.
- Podél vodních toků bude vymezeno nezastavitelné manipulační pásmo určené pro jejich obsluhu.

Hygiena životního prostředí

- *Územní plán zpracovat v souladu se Zdravotní politikou Libereckého kraje.*

Ochrana přírody a krajiny

Požaduje se řešení následujících problémů v území:

- Sjednotit označení prvků územního systému ekologické stability do měřítko hlavního výkresu v návaznosti na okolní obce.
- Respektovat stávající prvky územního systému ekologické stability (biokoridory, biocentra a interakční prvky) a zároveň zhodnotit jejich současný stav, aby jejich vymezení odpovídalo parametrům funkčních prvků ÚSES, popřípadě navrhnout změny v ÚSES.
- Stanovit regulativy využití pro plochy/prvky ÚSES. V těchto plochách bude zakázána veškerá stavební činnost vyjma protipovodňových opatření a staveb podzemních liniových staveb technické infrastruktury.
- Významné krajinné prvky dle § 3 zákona považovat za interakční prvky územního systému ekologické stability území.
- Respektovat památné stromy, významné krajinné prvky ze zákona i další krajinnou zeleň.
- Do návrhu územního plánu zapracovat síť místních a účelových komunikací včetně posouzení prostupnosti krajiny. Výstavbou plotů nesmí být zabráněno prostupnosti krajiny a nesmí dojít k přerušení zvykových cest.
- Respektovat dochované přírodní a estetické hodnoty a zásady urbanistického uspořádání v návaznosti na dochovanou strukturu a historický vývoj sídel (nepřípustnost navrhovat k zástavbě plošně rozsáhlé lokality a lokality expandující do volné krajiny).

Zemědělský půdní fond

- V návrhu územního plánu je třeba podporovat opatření, která vedou k posílení základních krajinnotvorných funkcí a povedou k posílení ekologické stability území.
- Zohlednit možnost změn kultur pozemků, které mohou nastat v rámci budoucích komplexních pozemkových úprav, bez nutnosti změny územního plánu.
- Při navrhování změn funkčního využití ploch postupovat podle ustanovení § 5 odst. 1 o ochraně ZPF. Mimo zastavěné území pro návrhové lokality přednostně využívat proluky ZPF mezi stávající zástavbou, dostupné ze stávající cestní sítě, případně s minimálními nároky na novou cestní síť. Návrhy nových změn funkčního využití ploch nenarušovat souvislé plochy ZPF, účelovou cestní síť, ani hydrologické a odtokové poměry v území (například meliorace).
- Nově navržené zastavitelné plochy nad rámec územního plánu obce z roku 2001 na plochách ZPF budou řádně odůvodněny. Řádně odůvodněny budou také plochy, které budou vypuštěny během projednávání a vzhledem k územnímu plánu obce z roku 2001.

- Nové zastavitelné plochy navrhované do území nacházejícího se v I. a II. třídě ochrany ZPF budou umístovány ve zvlášť odůvodněných případech a ve veřejném zájmu, který bude muset být popsán.

Pozemky určené k plnění funkce lesa

- Nenarušit celistvost stávajících lesních pozemků.
- Respektovat ochranu pozemků určených k plnění funkce lesa včetně ochranného pásma lesa 50m. Rozvojové plochy navrhnout tak, aby byla dodržena bezpečná vzdálenost zástavby od lesa (dle § 14 odst. 2 lesního zákona). Do textové části ÚP zapracovat formulaci: „Případné umístování a povolování staveb ve vzdálenosti do 50 m od lesa v budoucnu bude podmíněno souhlasem orgánu státní správy lesů podle ustanovení (§ 14 odst. 2 lesního zákona). Při posuzování žádostí o vydání těchto souhlasů orgán státní správy lesů dbá především toho, aby nedocházelo k umístování staveb trvalého charakteru do blízkosti lesních pozemků ve vzdálenosti, která není dostatečná k minimalizaci rizika negativního střetu se zájmy chráněnými lesním zákonem, tj. nežádoucí omezení dopravní obslužnosti a přístupnosti lesa, nežádoucí interakce mezi stavbou a blízkým lesním porostem apod. Bezpečná odstupová vzdálenost je obvykle dána výškou lesního porostu v mytním věku (absolutní výšková bonita) upravenou s ohledem na podmínky konkrétní lokality (terénní poměry, stav porostního okraje, stávající zástavba atd.).
- Respektovat současnou cestní síť k obhospodařování lesních pozemků a podporovat jejich údržbu.
- Podporovat rozvoj forem rekreačního a sportovního využívání lesů bez nároku na zábor pozemků určených k plnění funkcí lesa.
- Pokud budou navrhovány zábory PUPFL, je nutné vypracovat tabulkový a grafický přehled s uvedením účelu, výměry a charakteru záboru.

b) požadavky na vymezení ploch a koridorů územních rezerv a na stanovení jejich využití, které bude nutno prověřit.

Neuplatňuje se.

c) požadavky na prověření vymezení veřejně prospěšných staveb, veřejně prospěšných opatření a asanací, pro které bude možné uplatnit vyvlastnění nebo předkupní právo.

- Nově navrženou dopravní a technickou infrastrukturu (zařízení) vymežit jako veřejně prospěšné stavby s možností vyvlastnění.

ÚP prověří jako veřejně prospěšné stavby zejména:

- Protipovodňová opatření

- *Rozšíření vodovodu a kanalizace*
- *Rozšíření stávající komunikační sítě*
- *Veřejná prostranství*
- *Stávající nefunkční a nově navrhované prvky ÚSES*
- *Veřejně prospěšné stavby, opatření a asanace budou řádně odůvodněny projektantem*

d) Koridory převzaté ze ZÚR LK budou vymezeny jako veřejně prospěšné. požadavky na prověření vymezení ploch a koridorů, ve kterých bude rozhodování o změnách v území podmíněno vydáním regulačního plánu, zpracováním územní studie nebo uzavřením dohody o parcelaci.

- Bude zváženo, zda bude nezbytné podmínit rozvoj návrhových lokalit bytové zástavby prověřením územní studií či požadavkem na zpracování regulačního plánu. Zásadním pro zvážení požadavku na pořízení územní studie či regulačního plánu bude rozsah zástavby a závažnost případných podmíněných požadavků na veřejnou infrastrukturu, případně ochranu kulturních či krajinných hodnot.

e) případný požadavek na zpracování variant řešení

Není požadováno zpracování variantního řešení.

f) požadavky na uspořádání obsahu návrhu územního plánu a na uspořádání obsahu jeho odůvodnění včetně měřítek výkresů a počtu vyhotovení,

Návrh územního plánu bude vycházet ze schváleného zadání pro zpracování návrhu územního plánu.

Návrh územního plánu bude zpracován v souladu s platnými právními předpisy, tj.:

- Zákon č. 183/2006 Sb., o územním plánování a stavebním řádu (stavební zákon), v platném znění.
- Vyhláška č. 500/2006 Sb., o územně analytických podkladech, územně plánovací dokumentaci a způsobu evidence územně plánovací činnosti, v platném znění
- Vyhláška č. 501/2006 Sb., o obecných požadavcích na využívání území, v platném znění

Územně plánovací dokumentace bude obsahovat textovou a grafickou část. Regulace v území budou odpovídat měřítku územního plánu obce.

Dokumentace bude členěna na:

Územní plán:

Textová část, která bude obsahovat zejména náležitosti dané přílohou č. 7 odst. 1) vyhlášky č. 500/2006 Sb.

Grafická část: Výkres základního členění	1 : 5 000
Hlavní výkres	1 : 5 000
Výkres veřejně prospěšných staveb a opatření	1 : 5 000
Výkres koncepce dopravní a technické infrastruktury	1 : 5 000

Odůvodnění územního plánu:

Textová část, která bude obsahovat zejména:

- A vyhodnocení koordinace využívání území z hlediska širších vztahů v území,
- B Vyhodnocení souladu návrhu územního plánu
 - 1. s politikou územního rozvoje a územně plánovací dokumentací vydanou krajem
 - 2. s cíli a úkoly územního plánování, zejména s požadavky na ochranu architektonických a urbanistických hodnot v území a požadavky na ochranu nezastavěného území,
 - 3. s požadavky stavebního zákona a jeho prováděcích právních předpisů,
 - 4. s požadavky zvláštních právních předpisů.
- C Zpráva o vyhodnocení vlivů na udržitelný rozvoj území obsahující základní informace o výsledcích tohoto vyhodnocení včetně výsledků na vyhodnocení vlivů na životní prostředí
- D vyhodnocení splnění požadavků zadání, popřípadě
 - 1. vyhodnocení souladu se schváleným výběrem nejvhodnější varianty a podmínkami k její úpravě
 - 2. s pokyny pro zpracování návrhu ÚP
 - 3. s pokyny k úpravě návrhu ÚP
- D komplexní zdůvodnění přijatého řešení včetně vybrané varianty,
- E Odůvodnění VPS a VPO
- F vyhodnocení účelného využití zastavěného území a vyhodnocení potřeby vymezení zastavitelných ploch.
- G výčet záležitostí nadmístního významu, které nejsou řešeny v zásadách územního rozvoje (§ 43 odst. 1 stavebního zákona), s odůvodněním potřeby jejich vymezení,
- H vyhodnocení předpokládaných důsledků navrhovaného řešení na zemědělský půdní fond a pozemky určené k plnění funkce lesa.

Grafická část:

Koordinační výkres	1 : 5 000
Výkres předpokládaných záborů půdního fondu	1 : 5 000

Výkres širších vztahů

1 : 100 000

Rozsah zpracování dokumentace:**Celá dokumentace návrhu územního plánu bude předána:**

- 1 x v digitální podobě na digitálních nosičích
- 2 x ve standardním papírovém provedení

Celá dokumentace návrhu územního plánu na veřejné projednání a případná opakovaná veřejná projednání bude předána:

- 1 x v digitální podobě na digitálních nosičích
- 1 x ve standardním papírovém provedení

Budou předány pouze textové části a výkresy, ve kterých dojde po jednáních ke změnám.

Čistopisy vydaného územního plánu budou odevzdány:

- 2 x v digitální podobě na digitálních nosičích
- 4 x ve standardním papírovém provedení pro celé území obce

Technické požadavky na zpracování územního plánu:

- Datové a textové výstupy ucelené dokumentace ÚP budou předány na samostatném digitálním záznamovém médiu.
- Textová zpráva ve formátu RTF a to v kódování MS Windows (CP1250), případně ve formátu PDF
- Výkresy budou předány v rastrové podobě ve formátu PDF s minimálním rozlišením 300 DPI a podobě odpovídající tiskovým výstupům
- Digitální podoba grafické části ÚP bude ve formátu CAD (výkresových souborů .dgn programu MicroStation nebo .dwg ve verzi aplikace minimálně AutoCAD 2000) nebo ve formátu ESRI (shapefile).
- Budou dodrženy základní požadavky na čistotu dat. Součástí předání bude datový model skladby výkresů a datových vrstev.
- Regulace využití a uspořádání ploch bude graficky vyznačena v jednotlivých výkresech a popsána v textové části včetně přípustných a podmíněně přípustných činností v řešených plochách.
- Požadavky na kvalitu dat:
- Plochy stejného významového druhu (např. funkční plochy území), které mají funkčně rozčleňovat část území, se nesmějí vzájemně žádnou částí překrývat.
- Plochy, u nichž se má provádět načítání hodnot textů (centroidů) v nich obsažených nebo načítání výměr z grafiky, se nesmějí nikde překrývat a elementy tvořící jejich hranice se musí krýt v koncových bodech (nikde nesmějí být nedotahy či přesahy).

- U šrafovaných ploch se zásadně zachovávají hranice ploch (třeba v jiné hladině nebo i výkrese), i když se nepoužijí při tiskových výstupech ÚP
- Liniová kresba nesmí obsahovat pseudouzly a musí, zejména v případě sítí technické infrastruktury, dodržovat správný směr (mj. z hlediska orientace značek).
- Popisy ploch musí mít vkládací (vztažný) bod vždy uvnitř příslušné plochy. V případě liniových a bodových prvků se texty umísťují svým vztažným bodem na popisovaný prvek.

g) požadavky na vyhodnocení předpokládaných vlivů územního plánu na udržitelný rozvoj území.

Na území obce se nenachází Evropsky významná lokalita ani Natura 2000. V rámci nového územního plánu je řešen především rozvoj ploch pro bydlení. Nejsou evidovány žádné záměry velkého rozsahu, které by mohly negativně ovlivnit životní prostředí. Navrhuje se rozvoj přiměřený velikosti a významu obce. Nenavrhují se žádné plochy pro výrobu, ani pro fotovoltaické a větrné elektrárny, pro sportovní areály o ploše nad 1 ha, golfové hřiště, motokrosově, cyklokrosově a cyklotrialové areály. Rovněž se nepočítá s rušením prvků ÚSES. Z tohoto nevyplývá žádný předpoklad podstatného negativního vlivu územního plánu na životní prostředí, a není tedy předpoklad požadavku na provedení vyhodnocení vlivu na životní prostředí podle zvláštního zákona. Vliv záměrů vyplývajících ze schválených ZÚR LK byl již prověřen v rámci projednání těchto zásad a proto nemohou mít negativní vliv na udržitelný rozvoj území.