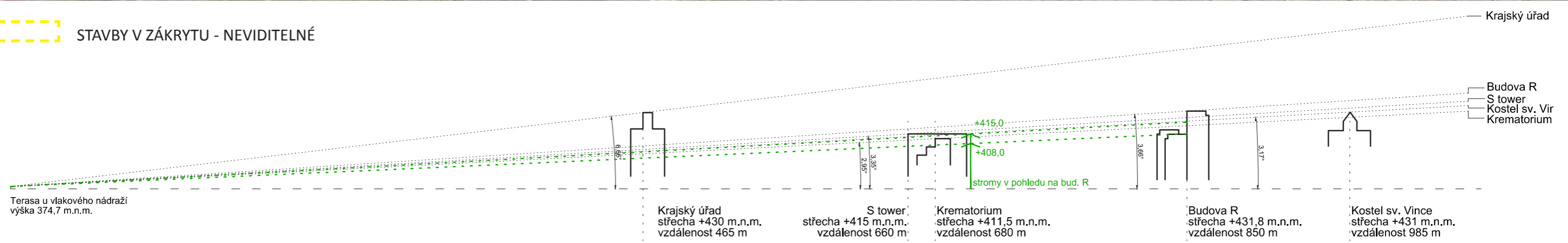


STAVBY V ZÁKRYTU - NEVIDITELNÉ



01_ZÁKRES OD NÁDRAŽÍ

Určený zákres zástavby do panoramatu města z terasy přednádražního prostoru

prokazuje, že navrhovaná zástavba je z tohoto místa exponovaného pohledu na město Liberec skryta vrchem kopce Perštýna. Objekt R v průhledové ose navrhované zástavby je z převážné části zcela zakryt morfologií terénu města. Navazující navrhovaná výšková hladina zástavby se v panoramatu města neuplatňuje, neprojevuje.

Ulice je vhodně dokončována jak hmotově tak především výškově, včetně uličního profilu se zelení, chodníky a parkováním.

02_ZÁKRES DO ULICE NA PERŠTÝNĚ (DŮM „I“)

ukazuje sousedství stávající zástavby po levé straně a navrhovaných objektů po straně pravé, v místě nástupu na pěší trasu do centrálního parku. Je zajištěn dostatečný odstup, osvětlení a oslunění objektů, vzniká uliční fronta a forma ulice, výška navrhovaných objektů reaguje na výškové uspořádání stávajících objektů (římasy, hřebeny střech).



pozn. fasády navrhovaných objektů nejsou předmětem ÚS

03_ZÁKRES DO ULICE NA PERŠTÝNĚ (DŮM „K“)

ukazuje sousedství stávajícího objektu č.p. 15 po levé straně s protilehlým vstupem na hlavní pěší trasu do centrálního parku. Výše v ulici je navrženo pokračování pravostranné uliční fronty novým objektem (4 + ustouplé podlaží), protilehlým ke stávajícímu objektu 6-podlažního, respektive 7-podlažním vzdálenějším panelovým domům.



pozn. fasády navrhovaných objektů nejsou předmětem ÚS

04_ZÁKRES DO ULICE NA PERŠTÝNĚ (DŮM „L“)

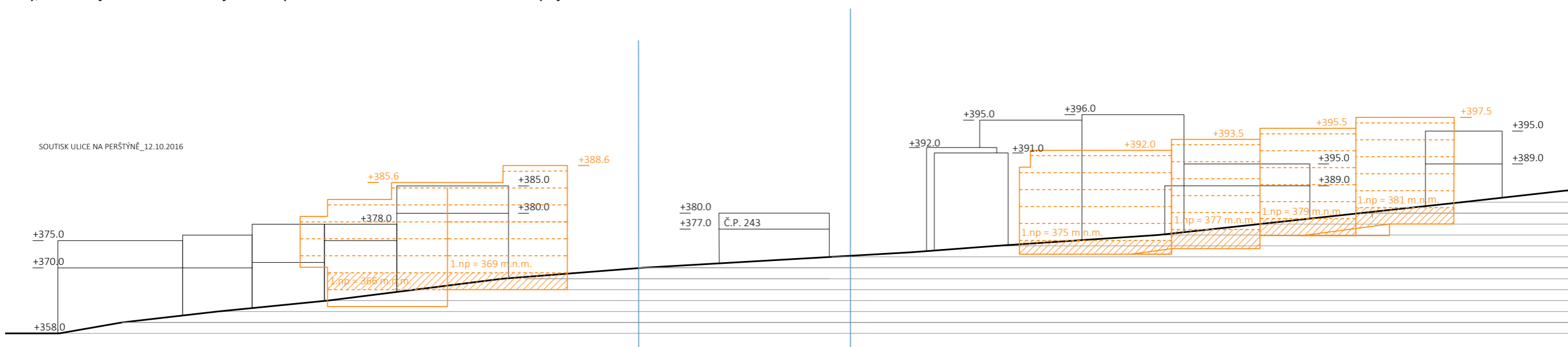
ukazuje pohled severním směrem shora ulicí Na Perštýně na navrhovanou uliční frontu po levé straně o podlažnosti 4 + ustouplé podlaží. Prostor s dostatečným odstupem, novým uličním profilem, parkováním, zelení, zajištěným osluněním a osvětlením.



pozn. fasády navrhovaných objektů nejsou předmětem ÚS

05_SOUTISK ULICE NA PERŠTÝNĚ - NÁVRH x STÁVAJÍCÍ ZÁSTAVBA

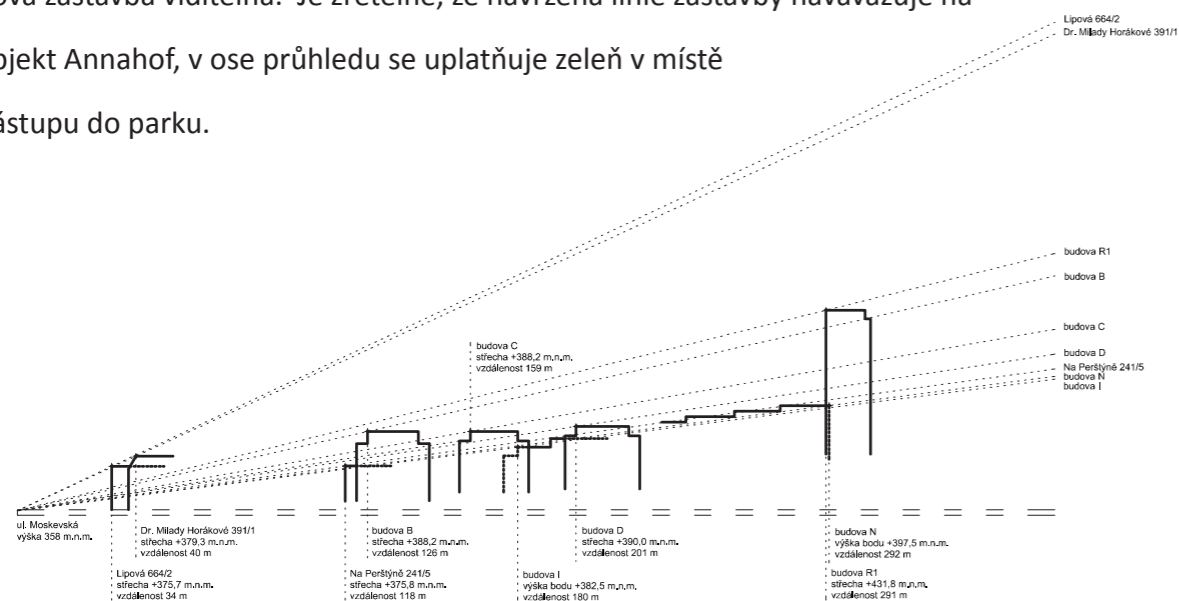
ukazuje soutisky pohledů na obě strany ulice Na Perštýně, prokazující výškové návaznosti navrhované a stávající zástavby, související hmotové a zejména výškové členění v souvislosti se stoupající ulicí.



Určený zákres z ulice Moskevská – pohled z centra města

06_ZÁKRES Z MOSKEVSKÉ ULICE

ukazuje v průhledu z Moskevské ulice do ulice Na Pláni mezi objekty, odkud je nová zástavba viditelná. Je zřetelné, že navržená linie zástavby navazuje na objekt Annahof, v ose průhledu se uplatňuje zeleň v místě nástupu do parku.



pozn. fasády navrhovaných objektů nejsou předmětem ÚS

Ulice Na Pláni

Pohled směrem od centra z ulice Na Pláni je exponovaným místem pohledu na novou zástavbu. Průčelí dvojice budov navazuje na okolní objekty, vytváří souvislé průčelí a vstup do nového veřejného prostranství.

07_ZÁKRES PRŮČELÍ (DŮM „A“ a „B“)

ukazuje hlavní pohled, dvojice administrativních objektů s provozovny v parteru vytváří ve svém středu slavnostní bránu – vstup do území, po stranách vytváří dominanty nově navržených uliční front ulic Na Perštýně a Poutnické.



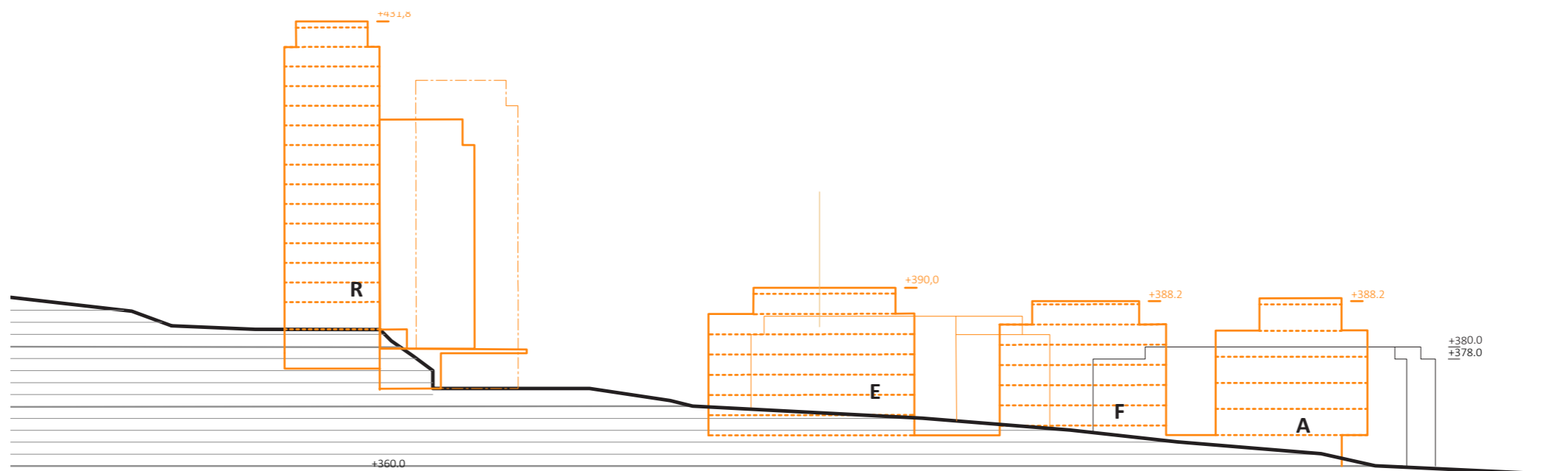
pozn. fasády navrhovaných objektů nejsou předmětem ÚS

08_ZÁKRES DO ULICE POUTNICKÁ (DŮM „A“)

ukazuje nově uspořádaný prostor ulice Poutnické, protilehlý obytný dům a 4 podlažní administrativní objekt s ustouplým podlažím, na soklu s nájemními prostory v parteru.

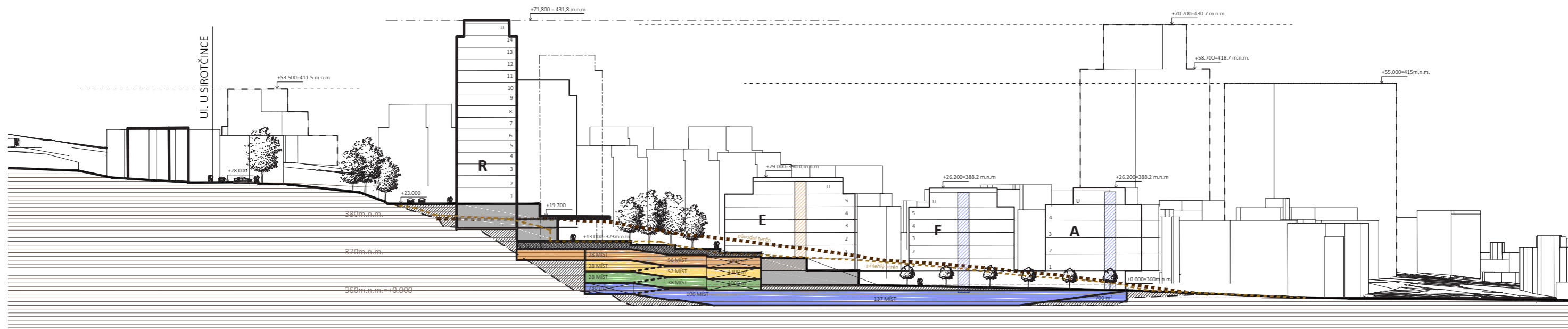


pozn. fasády navrhovaných objektů nejsou předmětem ÚS



09_SOUTISK ULICE POUTNICKÉ - NÁVRH x STÁVAJÍCÍ ZÁSTAVBA

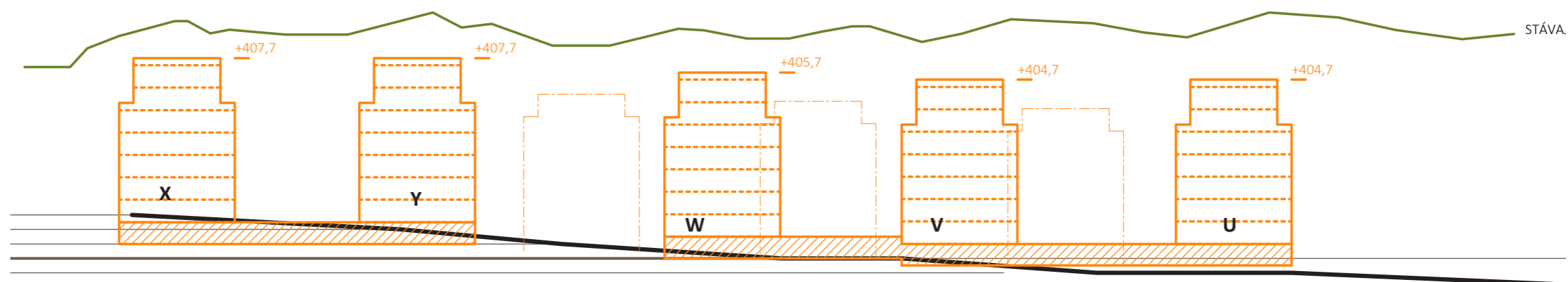
ukazuje soutisky pohledů západním směrem na navrhovanou zástavbu a ulici Poutnickou, prokazující výškové návaznosti navrhované a stávající zástavby, související hmotové a výškové členění v souvislosti se stoupající ulicí. Navrhované objekty jsou vzájemně rozestoupeny tak, aby vytvářely průhledy územím, mezi ulic Poutnickou a hlavním veřejným prostranstvím.



— — — přilehlý terén — — — původní terén

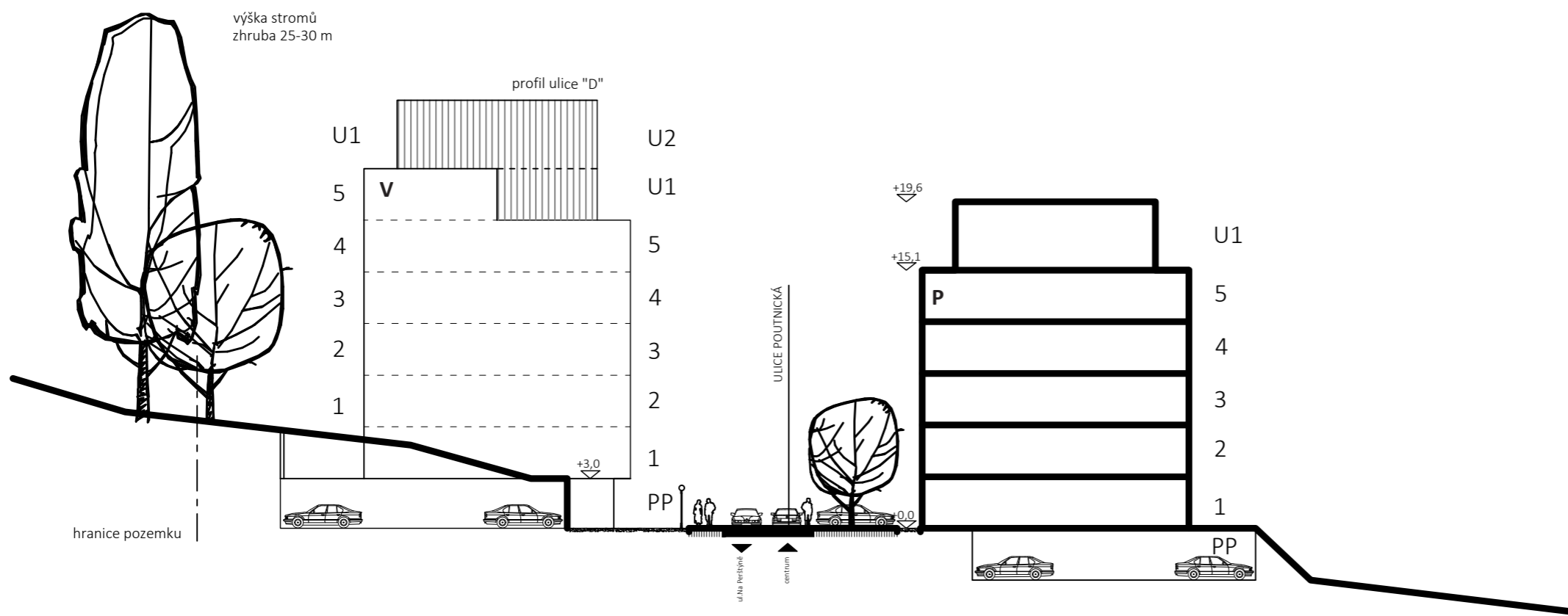
10_ŘEZ ÚZEMÍM

ukazuje řešení výškových úrovní staveb podél veřejného prostranství („Pařížská“). Objekt R uzavírá kompoziční osu hlavního prostoru, výškově nesouhlasí se stávající okolní zástavbou.



11_SOUTISK ULICE POUTNICKÉ - NÁVRH

Jižní část ulice Poutnická je lemována vzájemně prostřídánými bodovými bytovými domy o 5 podlažích + 2, respektive 1 ustouplým podlažím na soklu s podzemními garážemi. Obě strany ulice mají shodnou podlažnost, severní a jižní fronta jsou vzhledem k terénu rozdílně výškově osazené. Obě uliční fronty se záměrně liší v počtu ustouplých podlaží – severní fronta je o 1 ustouplé podlaží nižší tak, aby i při pohledu z města (z podhledu) byl čitelný výškový rozdíl, pronikalo do panoramatu maximum vzrostlé zeleně areálu krematoria, vrchu Perštýna.



12_ŘEZ ÚZEMÍM

ukazuje v příčném řezu osazení a řešení vzájemně prostřídaných bodových domů do svažitého terénu pod vzrostlou zelení areálu krematoria.