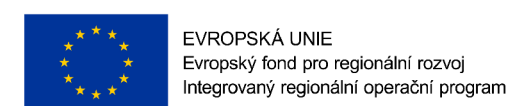


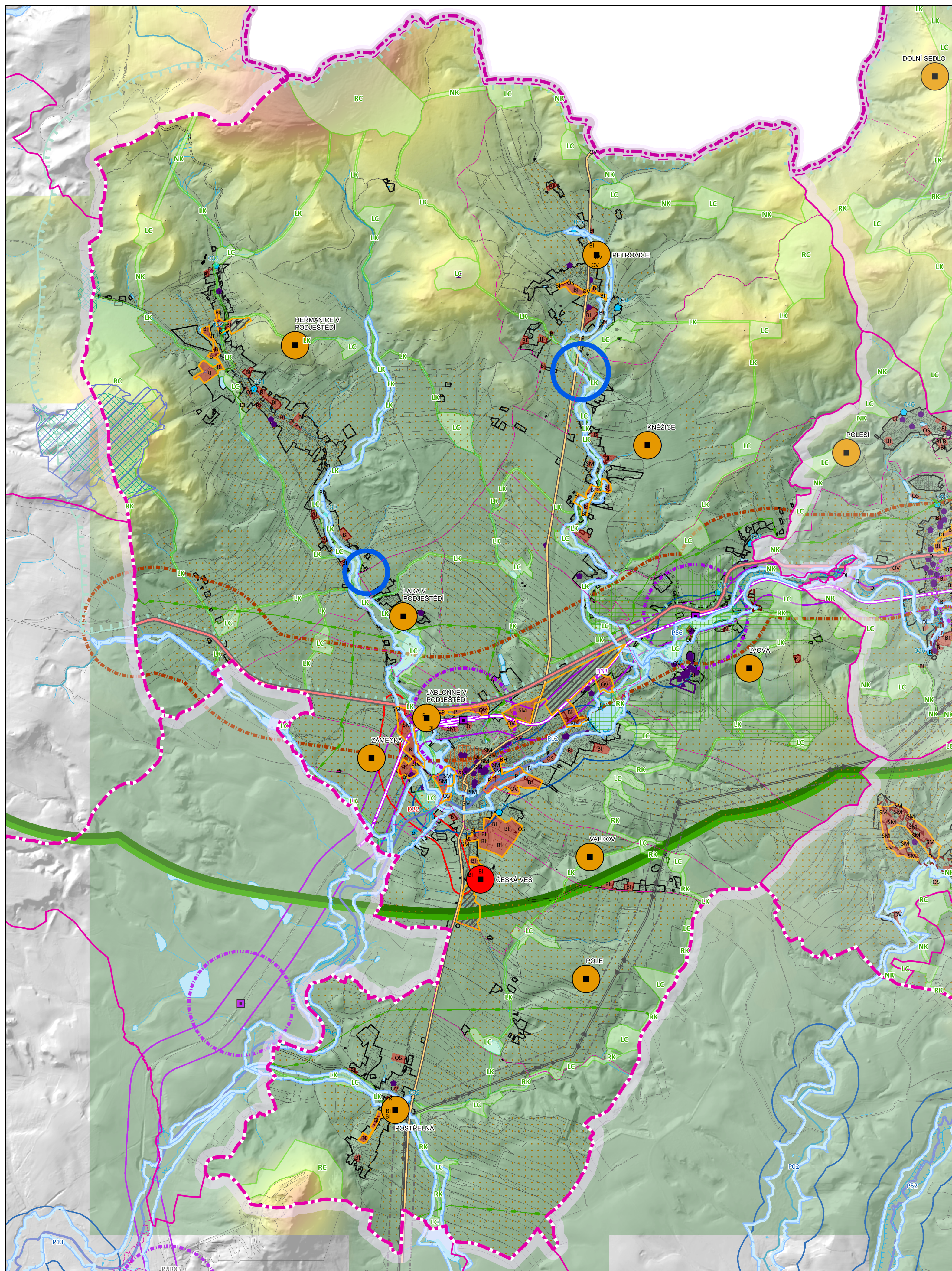
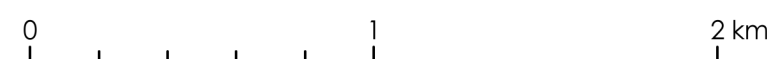
# ÚZEMNÍ STUDIE KRAJINY ORP LIBEREC

## 7. VÝKRES SÍDLA A KRAJINA

Obec Jablonné v Podještědí



1:22 000



### ADMINISTRATIVNÍ HRANICE

- HRANICE VYBRANNÉ
- HRANICE STÁTU
- HRANICE KRAJE
- HRANICE ORP
- HRANICE OBCE
- HRANICE KATASTRU
- HRANICE ČÁSTI

### KORIDORY ZÚR

- KORIDOR PRO UMÍSTĚNÍ SILNIC I. A II. TŘÍDY DLE ZÚR LK - NÁVRH
- KORIDOR KOLEJOVÉ DOPRAVY DLE ZÚR LK - NÁVRH
- KORIDOR VVN 110KV A 400KV DLE ZÚR LK - NÁVRH
- KORIDORY PPO A STAVEB DLE ZÚR LK - NÁVRH

### DOPRAVNÍ INFRASTRUKTURA

- MIMOÚROVŇOVÁ KŘÍŽOVATKA
- ŽELEZNIČNÍ STANICE/ZASTÁVKA
- CELOSTÁTNÍ DRÁHA
- REGIONÁLNÍ DRÁHA
- SILNICE I. TŘÍDY
- SILNICE II. TŘÍDY
- SILNICE III. TŘÍDY

### TECHNICKÁ INFRASTRUKTURA

- ELEKTRICKÉ VEDENÍ 400 KV
- ELEKTRICKÉ VEDENÍ 110-220 KV
- VTL PLYNOVOD

### VYUŽITÍ ÚZEMÍ, URBANISMUS

- ZASTAVĚNÉ ÚZEMÍ
- ZASTAVITELNÉ PLOCHY PRO VÝROBU
- OSTATNÍ ZASTAVITELNÉ PLOCHY
- PLOCHY PŘESTAVBY
- OBLAST S DOCHOVANOU URBANISTICKOU STRUKTUROU
- HLAVNÍ IDENTIFIKOVANÉ ROZVOJOVÉ PROSTORY URBANIZACE
- RIZIKO SRŮSTÁNÍ OBCÍ

### ANALÝZA ÚZEMÍ

- ŽELEZNIČNÍ STANICE/ZASTÁVKA - OKRUH 500 M
- ELEKTRICKÉ VEDENÍ VVN/ZVN - OKRUH 100 M
- SILNICE I/35 A MŮK - OKRUH 2 KM
- SILNICE I. TŘÍDY - OKRUH 500 M
- CHKO - OKRUH 2 KM

### VODA V KRAJINĚ

- KRITICKÝ BOD
- PÁTEŘNÍ VODNÍ TOK
- STÁLÝ VODNÍ TOK
- OBČASNÝ VODNÍ TOK
- VODNÍ PLOCHA
- NIVA VODNÍHO TOKU
- ŽÁPLAVOVÉ ÚZEMÍ (Q100)

### PODKLADOVÁ MAPA

- KATASTRÁLNÍ MAPA - HRANICE PARCEL

- URBANISTICKÁ, ARCHITEKTONICKÁ A KRAJINÁŘSKÁ CENNOST SÍDLA ČÁSTEČNĚ NARUŠENA NEBO POTENCIÁLNĚ NARUŠENA
- URBANISTICKÁ, ARCHITEKTONICKÁ A KRAJINÁŘSKÁ CENNOST SÍDLA NARUŠENA NEBO POTENCIÁLNĚ NARUŠENA

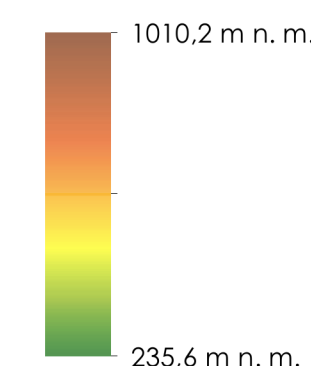
### KULTURNĚ HISTORICKÉ CHARAKTERISTIKY

- NEMOVITÁ NÁRODNÍ KULTURNÍ PAMÁTKA
- NEMOVITÁ KULTURNÍ PAMÁTKA
- NEMOVITÁ NÁRODNÍ KULTURNÍ PAMÁTKA
- MĚSTSKÁ PAMÁTKOVÁ ZÓNA
- VESNICKÁ PAMÁTKOVÁ ZÓNA
- KRAJINNÁ PAMÁTKOVÁ ZÓNA

### PŘÍRODA A KRAJINA

- NATURA 2000 - EVROPSKÝ VÝZNAMNÁ LOKALITA
- NATURA 2000 - PTAČÍ OBLAST
- CHKO
- MALOPOŠSNÁ ZVLÁŠTĚ CHRÁNĚNÁ ÚZEMÍ
- PŘÍRODNÍ PARK
- ÚZEMNÍ SYSTÉM EKOLOGICKÉ STABILITY
- I. A II. TŘÍDA OCHRANY ZPF

### VÝŠKOVÉ ČLENĚNÍ



TÉMA	SÍDLA	POPIS
URBANISTICKÁ STRUKTURA ROZVOJ SÍDEL	Lvová	Vysoká dochovanost urbanistické struktury je patrná u větší osady tohoto sídla.
	Česká Ves	Rozsah zastavěných ploch odpovídá poloze přiléhající k Jablonnému v Podještědí. Většina navrhovaných ploch výroby se nachází v zastavěném území v oblasti stávajícího areálu se smíšenou funkcí. Nové zastavěné plochy pro bydlení mají velkou rozlohu a hrozí zde kobercová výstavba. Je nutné stanovit územní regulace pro zachování charakteru sídla.
	Heřmanice v Podještědí	Využitím zastavěných ploch budou negativně doženy zájmy ochrany přírody a krajiny.
	Jablonné v Podještědí	Zastavěné plochy mají příliš velkou rozlohu, hrozí zde vznik kobercové zástavby a narušení charakteru sídla. Plochy nenavazují kompaktně na stávající sídlo a rozšiřují ho do volné krajiny. Využitím zastavěných ploch budou negativně doženy zájmy ochrany přírody a krajiny.
	Kněžice	Využitím zastavěných ploch budou negativně doženy zájmy ochrany přírody a krajiny.
	Lvová	Využitím zastavěných ploch budou negativně doženy zájmy ochrany přírody a krajiny.
RIZIKO SRŮSTÁNÍ SÍDEL	Kněžice - Petrovice	Potřeba zachování krajinného předělu mezi zastávkou Kněžice a Petrovic.
	Heřmanice v Podještědí - Lada v Podještědí	Potřeba zachování krajinného předělu mezi zastávkou Heřmanice a Ladou.
	Heřmanice v Podještědí	Na západním okraji sídla se nachází BF rekreačního areálu, BF leží v odložené poloze vůči sídlu mimo jeho podýrnou strukturu.
	Jablonné v Podještědí	Na severním okraji sídla u Mlýnského rybníka se nachází poměrně rozsáhlý BF průmyslového areálu částečně navázaný k přestavbě, BF sousedí s blízkým zámeckým parkem. Na jižním okraji sídla se nachází BF průmyslového areálu, západně nenasazuje podýrnou strukturu sídla.
	Kněžice	Na východním okraji sídla se nachází BF průmyslového areálu, BF leží v odložené poloze vůči sídlu mimo jeho podýrnou strukturu.
	Lada v Podještědí	Na jižním okraji území (severní okraj sídla Jablonné v Podještědí) se nachází BF zboženiště, které se zásadně nepropisuje do podýrné struktury sídla.
VÝZNAM VODNÍCH TOKŮ A JEJICH NIV V SÍDLĚ	Lvová	V Kněžickách a severně od Lvové se nachází BF zemědělského areálu. V Kněžickách BF zásadně nenasazuje podýrnou strukturu sídla, BF bývalé bramborárny u Lvové se nachází ve volné krajině. Jižně od Lvové se nachází dva BF zboženiště a málo patrnými fragmenty vodních staveb, BF leží ve volné krajině.
	Zámecká	Na severním okraji sídla se nachází BF zemědělského areálu, BF zásadně nenasazuje podýrnou strukturu sídla, jde o hospodářské zázemí blízkého zámečku.
	Jablonné v Podještědí	Sídlo situované na soutoku Heřmanického a Panenského potoka, které tvoří přírodní osu sídla a propojují ho tak s okolní krajinou, význam této osy je však setřen nízkým zastupením břehové vegetace. Vodní toky a jejich nivy je nutné respektovat a zachovat a posilovat jejich význam jakožto prvky zelené infrastruktury sídla i krajiny.
	Markvarčice	Sídlo situované na Kněžickém potoce, který tvoří přírodní osu sídla a propojuje ho tak s okolní krajinou díky vzrostlé břehové vegetaci, na průchodu sídlem její zastupení však není dostatečné. Vodní tok a jeho niva je nutné respektovat a zachovat a posilovat jejich význam jakožto prvky zelené infrastruktury sídla i krajiny.
	Kněžice	Sídlo situované na Kněžickém potoce, který tvoří přírodní osu sídla a propojuje ho tak s okolní krajinou díky vzrostlé břehové vegetaci, na průchodu sídlem její zastupení však není dostatečné. Vodní tok a jeho niva je nutné respektovat a zachovat a posilovat jejich význam jakožto prvky zelené infrastruktury sídla i krajiny.
	Lvová	Sídlo situované na Panenském potoce, který tvoří přírodní osu sídla a propojuje ho s okolní krajinou díky vzrostlé břehové vegetaci, ose je na průchodu sídlem umocněna Dvorním rybníkem, zastupení vegetace je v níve poměrně nízké. Vodní tok a jeho niva je nutné respektovat a zachovat a posilovat jejich význam jakožto prvky zelené infrastruktury sídla i krajiny.
CELKOVÉ HODNOCENÍ SÍDEL	Česká Ves	Sídlo s přeměněnou urbanistickou i podýrnou strukturou, nízkým zastupením objektů lidové architektury, s narušeným zapojením sídla do krajinného rámce a s problematickým navrháním rozvojem.
	Heřmanice v Podještědí	Sídlo s přeměněnou urbanistickou i podýrnou strukturou, nízkým zastupením objektů lidové architektury, s narušeným zapojením sídla do krajinného rámce a s problematickým navrháním rozvojem.
	SUK Jablonné v Podještědí	Sídlo s přeměněnou urbanistickou i podýrnou strukturou, nízkým zastupením objektů lidové architektury, s narušeným zapojením sídla do krajinného rámce a s problematickým navrháním rozvojem. SUK Jablonné v Podještědí zahrnuje sídla Jablonné v Podještědí a Markvarčice
	Kněžice	Sídlo s částečně přeměněnou urbanistickou i podýrnou strukturou, nízkým zastupením objektů lidové architektury, harmonicky zapojené do krajinného rámce a s potenciálně rizikovým rozvojem.
	Lada v Podještědí	Sídlo s částečně přeměněnou urbanistickou i podýrnou strukturou, průměrným zastupením objektů lidové architektury, s částečně narušeným zapojením sídla do krajinného rámce a s uměrně navrháním rozvojem.
	Lvová	Sídlo s přeměněnou urbanistickou i podýrnou strukturou, nízkým zastupením objektů lidové architektury, harmonicky zapojené do krajinného rámce a s potenciálně rizikovým rozvojem.
Pole	Posteřelna	Sídlo s přeměněnou urbanistickou i podýrnou strukturou, průměrným zastupením objektů lidové architektury, s částečně narušeným zapojením sídla do krajinného rámce a s uměrně navrháním rozvojem.
	Valdov	Sídlo s přeměněnou urbanistickou i podýrnou strukturou, nízkým zastupením objektů lidové architektury, harmonicky zapojené do krajinného rámce a s uměrně navrháním rozvojem.
	Česká Ves	Sídlo s přeměněnou urbanistickou i podýrnou strukturou, nízkým zastupením objektů lidové architektury, harmonicky zapojené do krajinného rámce a s potenciálně rizikovým rozvojem.
	Zámecká	Sídlo s přeměněnou urbanistickou i podýrnou strukturou, nízkým zastupením objektů lidové architektury, harmonicky zapojené do krajinného rámce a s potenciálně rizikovým rozvojem.