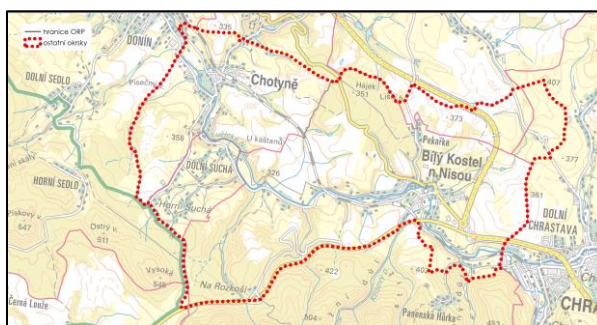
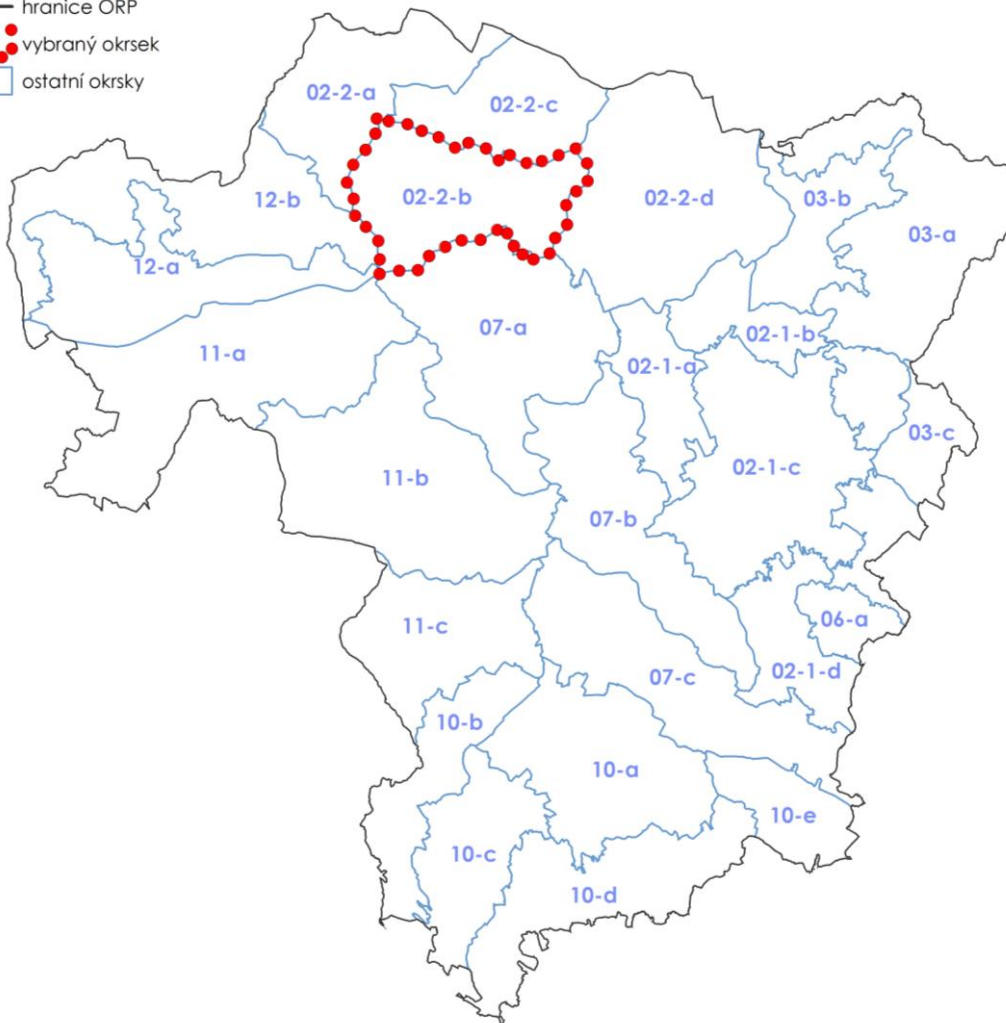


BÍLÝ KOSTEL (02_2_B)

1 VYMEZENÍ KRAJINNÉHO OKRSKU

- hranice ORP
- vybraný okrsek
- ostatní okrsky



Dotčené obce:

Bílý Kostel nad Nisou, Hrádek nad Nisou, Chotyně, Chrastava, Rynoltice

2 ADMINISTRATIVNÍ ZAŘAZENÍ

Název obce	Název katastrálního území	Plocha dotčené obce (ha)	Plocha dotčeného katastru (ha)	Podíl plochy katastru z okrsku (%)	Podíl plochy obce z okrsku (%)
Bílý Kostel nad Nisou	Bílý Kostel nad Nisou	1353,22	1353,22	58,57	58,57
Hrádek nad Nisou	Dolní Suchá u Chotyně	309,46	160,80	6,96	13,39
	Václavice u Hrádku nad Nisou		148,66	6,43	
Chotyně	Chotyně	567,11	567,10	24,54	24,54
Chrastava	Dolní Vítkov	78,27	78,27	3,39	3,39
Rynoltice	Jítrava	2,43	2,43	0,11	0,11
Celková plocha okrsku		2310,49		100,00	100,00

3 POPIS HRANICE KRAJINNÉHO OKRSKU

Krajinný okrsek tvoří rozlehlé údolí Lužické Nisy. Na severu je vymezeno nižším lesnatým hřbetem, oddělujícím údolí Lužické Nisy od údolí Václavického potoka. Hranice začíná na okraji Hrádku nad Nisou a vede jižně pod oblým nezalesněným návrším Nad pastvinou (335 m n. m.) po katastrální hranici Grabštejna, překračuje údolí Václavického potoka a pokračuje zvlněnou krajinou tvořenou lesy a loukami na východ, kde se u silnice na Grabštejn pod Pískovým vrchem (348 m n. m.) napojuje na severní hranici správního obvodu obce Bílý Kostel n. Nisou vedoucí po hranici lesa Hájek. Pod Liščí horou ji hranice okrsku opouští, otáčí se na sever, krátce vede po silnici Václavice – Pekařka, ještě před přechodem silnice I/35 se však napojuje na polní cestu vedoucí paralelně se silnicí I/35 na východ a po nízkém nevýrazném hřbetu se stáčí na severovýchod až k nezalesněnému plochému návrší U břízy (407 m n. m.). Odtud pokračuje na jih a po oblém nízkém nezalesněném mezivodním hřbetu U břízy (407 m .n. m.) – Dlouhý kopec (377 m n. m.) – Chrastavský Špičák (361 m. n. m.), který odděluje údolí Vítkovského potoka, pokračuje k jihu až do údolí Lužické Nisy, kterou překračuje na okraji Chrastavy. Zde pokračuje již k západu pod lesnatými svahy Ještědského hřbetu. Od křížení silnice I/13 a železnice vede po této silnici první třídy až k hranici CHKO Lužické hory, po které vede pod zalesněným hřbetem Ostrý vrch (511 m n. m.) – Vysoká (545 m n. m.). Západně od Horní Suché se od hranice CHKO odchyluje a stáčí sek severu. Pokračuje po hranici správního obvodu obce Chotyně, nejprve údolím drobného levostranného přítoku Lužické Nisy a poté po nízkém plochem horizontu na jeho levém břehu až k Lužické Nise a dále na okraj Hrádku nad Nisou.

4 CHARAKTER KRAJINNÉHO OKRSKU

4.1 Charakteristické rysy krajinného okrsku

Krajinný okrsek vytváří lesozemědělská vrchovinná krajina mohutného údolí Lužické Nisy mezi Chrastavou a Chotyní ležící uvnitř Chrastavské kotliny, mezihorské tektonické sníženiny mezi Ještědským hřbetem a západním výběžkem Jizerské hornatiny. Patří do oblasti pozdně středověké kolonizace se sídly lánového uspořádání. Svahy nad oběma břehy řeky s vyvinutou nivou, místy oboustranně uzavřenou, jsou výrazně modelované a stoupají k lesnatým horizontům. Jižně od Lužické Nisy stoupají svahy s převahou trvalých travních porostů k členitým okrajům smíšených a jehličnatých lesů Ještědského hřbetu, resp. Kryštofových hřbetů, navazujících Jítravským sedlem na výběžek

Lužického hřbetu. Tyto svahy, které na jihu prostor zřetelně vymezují, jsou rozčleněny zelenými koridory četných vodotečí, stékajících z Kryštofových hřbetů a též množstvím mimolesní zeleně. V pohledech z vyšších poloh okrajů Ještědského hřbetu se objevují průhledy do krajiny Chrastavské kotliny a na okraje Jizerských hor. Pravobřežní svahy stoupají plochami polí k členitému okraji smíšeného lesního porostu na hřbetu, táhnoucím se od Václavického potoka pod Grabštejnem až k Pekařce nad Bílým Kostelem. Lesozemědělská krajina má poměrně dochovanou historickou strukturu podhůří Lužického hřbetu, byť tato struktura není natolik výrazná, aby byla pro území charakteristická. Těžištěm osídlení jsou větší obce Chotyně a Bílý Kostel n. Nisou, které mají cenný původní krajinný rámec a řadu dodnes dochovaných hodnot. V roce 1859 byla územím provedena železniční trať na Žitavu. V současnosti krajinnou strukturu doplňují i nové kapacitní komunikace I/ 35 a I/13.

4.2 Stávající využití území

HOSPODAŘENÍ V KRAJINĚ

Území je poměrně intenzivně zemědělsky využíváno. Zemědělská půda zaujímá téměř 46% plochy okrsku. Zastoupení orné půdy a trvalých travních porostů je přibližně vyrovnané.

Lesní porosty zaujímají plochu cca 30 % okrsku. Významné lesní celky se nacházejí v jihozápadní části okrsku a při jeho severní hranici.

STRUKTURA OSÍDLENÍ

Tento okrsek má dvě těžiště osídlení. Na západě je jím sídlo Chotyně, které se výstavbou přibližuje k SUK Hrádek nad Nisou a na východě Bílý Kostel nad Nisou, který se přibližuje k sídlu Chrastava. Tato sídla jsou plynule propojena roztroušenou zástavbou umístěnou podél komunikace III. třídy III/2711. Tato dvě sídla doplňují dvě sídla menší. Na jih od Chotyně se rozprostírá sídlo Dolní Suchá, které má velmi rozvolněnou zástavbu. Severně od Bílého Kostela n. Nisou leží sídlo Pekařka. V obou těžištích je základní občanská vybavenost (ZŠ, MŠ, obchody). Velký územní rozvoj je dle ÚPD plánován v sídle Bílý Kostel nad Nisou, menší, ale stále významný rozvoj je i v ÚPD Chotyně.

DOPRAVNÍ A TECHNICKÁ INFRASTRUKTURA

Část jižní hranice okrsku je tvořena silnicí I/13 vedoucí z Bílého Kostela nad Nisou do Jablonného v Podještědí. Okrsek je dále obslužen silnicí I/35. Celým okrskem od jihovýchodu na severozápad prochází celostátní železniční trať č. 089 (Liberec – Zittau).

Územím prochází od severu k jihu vedení VVN 110 kV.

VODNÍ TOKY, VODNÍ PLOCHY

Páteřním tokem okrsku je Lužická Nisa (Bílý Kostel nad Nisou, Dolní Suchá, Chotyně). V Bílém Kostele do ní přitéká zprava Farský potok a bezejmenný potok z obce Pekařka. Následuje několik levostranných přítoků z jihozápadních svahů Ještědsko-kozákovského hřbetu, včetně odvodňujících obce Horní a Dolní Suchá. Na úseku má Lužická Nisa i několik pravostranných přítoků.

INFORMACE O VYUŽITÍ PLOCH

Vybrané charakteristické rysy krajinného okrsku	Plocha (ha)	Podíl zastoupení v krajinném okrsku (%)
Zemědělská půda celkem	1053,78	45,61
Orná půda	561,48	24,30
Ovocný sad	25,88	1,12
Trvalý travní porost	466,04	20,17
Velikost půdních bloků v okrsku		
Půdní bloky větší jak 30 ha ze zemědělské půdy	590,31	25,55

Vybrané charakteristické rysy krajinného okrsku	Plocha (ha)	Podíl zastoupení v krajinném okrsku (%)
Zastoupení lesa, vodních ploch a urbanizovaných územích v okrsku		
Lesy	701,70	30,37
Urbanizovaná území	188,00	8,14
Vodní plochy	18,92	0,82
Ostatní plochy	348,09	15,07
Propustnost ploch v okrsku		
Propustné plochy dle způsobu využití území	2 188,51	94,72
Nepropustné plochy dle způsobu využití území	121,98	5,28

Zdroj dat: LPIS – zemědělská půda, orná půda, ostatní kultury, ovocný sad, trvalý travní porost, půdní bloky v krajinné okrsku větší než 30 ha; ZABAGED – lesy, vodní plochy, ÚAP - urbanizované území (vrstva upravená zpracovatelem USK); rozsah propustných a nepropustných ploch byl stanoven na základě CN křivek

4.3 Hodnoty a potenciály krajiny

POTENCIÁLY KRAJINY	
POTENCIÁL	POPIS POTENCIÁLU
Biotický	Vysoký biotický potenciál byl vyhodnocen u severní hranice okrsku v oblasti vrchu Hájek a Liščí hory, u lesních rybníků JV směrem od Chotyně, na území sídla Dolní Suchá a na západním okraji města Chotyně v okolí Lužické Nisy a u jihozápadní hranice okrsku, kde se nachází hranice CHKO Lužické hory. Střední hodnota potenciálu byla stanovena převážně v západní části okrsku, na území sídla Bílý Kostel nad Nisou a u západní hranice v okolí vrchu Dlouhý kopec a oblasti zvané U Břízy. Ve zbylých oblastech byla definována nízká hodnota potenciálu, pouze u SV hranice okrsku byla vyhodnocena malá oblast, ve které se sledovaný jev nevyskytuje.
Ekostabilizační	Vysoký ekostabilizační potenciál byl stanoven u severní hranice okrsku v oblasti vrchu Hájek a Liščího kopce, ve východní části okrsku v oblasti zvané U Břízy a v oblasti lesů a potoka Od Jitřavského vrchu na jihozápadě. Oblasti se střední hodnotou potenciálu byly definovány převážně v severovýchodní části okrsku a u západní a jižní hranice okrsku. Zbylé části okrsku byly vyhodnoceny jako oblasti s nízkým potenciálem. Jsou sem řazeny urbanizované části sídel a centrální část okrsku.
Sídelní	Vysoký sídelní potenciál byl stanoven v oblasti sídla Bílý kostel nad Nisou, ve zbylých sídlech byla hodnota potenciálu vyhodnocena jako střední.
Rekreační	Vysoký rekreační potenciál byl definován ve většině k. ú. vyskytujících se v daném území mimo k. ú. Bílý Kostel nad Nisou, kde byl rekreační potenciál vyhodnocen jako střední.
Vodohospodářský	V tomto okrsku je vodohospodářský potenciál nízký, místy střední. Schopnost retence vody je dobrá. Nachází se zde jeden významný vodní tok a 4 vodní zdroje. Na území je vymezeno 7 říčních niv. Na severu je pás průměrné retence vody, na jihozápadě sem zasahuje část oblasti nízké retence vody.

POTENCIÁLY KRAJINY	
POTENCIÁL	POPIS POTENCIÁLU
Kulturně historický	Vyšší kulturně-historický potenciál je identifikován na jihovýchodním okraji okrsku, kam zasahuje krajina podhůří Lužických hor s dochovanou mozaikou luk, pastvin a menších ploch orné půdy členěných strukturou liniové zeleně (lineární vegetační pásy stoupající k jihozápadu) vázanou na členění historické lánové plužiny
Surovinový	Na území okrsku byly v severní části okrsku stanoveny oblasti se středním a nízkým surovinovým potenciálem. Spadají sem oblasti v okolí sídla Pekařka, východní část sídla Chotyně a oblast zvaná Hájek.
Zemědělský	Vysoký zemědělský potenciál byl definován u západní hranice okrsku, tedy západně od sídla Suchá, v širším okolí železniční tratě mezi sídly Chotyně a Bílý kostel nad Nisou, u jižní hranice okrsku u sídla Bílý kostel nad Nisou a u severovýchodní hranice okrsku v oblastech okolo vrchů Dlouhý kopec a Chrastavský Špičák.
Lesnický	<p>Mimoprodukční lesnický potenciál vysoký byl vyhodnocen v severní oblasti v okolí vrchu Hájek a Liščího kopce, v jižní části území se jedná o oblast zvané Na Rozkoši – lesy a okolí potoka Od Jitřavského vrchu. Střední hodnota potenciálu byla stanovena v okrajových oblastech potenciálu vysokého a zároveň tvoří přechod k potenciálu nízkému, ten byl definován v okolí jednotlivých sídel. V urbanizovaných oblastech se z velké míry sledovaný jev nevyskytuje.</p> <p>Produkční lesnický potenciál byl stanoven ve stejných oblastech jako potenciál mimoprodukční. Oblasti byly vyhodnoceny jako plocha s vysoký, nebo středním produkčním lesnickým potenciálem, pouze v malé oblasti u sídla Bílý Kostel nad Nisou byl definován potenciál nízký. Vysoká hodnota potenciálu byla stanovena převážně v okrajových částech území a je zastoupena ve větší míře než potenciál střední.</p>

HODNOTY KRAJINY		
JEV SLEDOVANÝ ÚSK	POPIS JEVU	LOKALIZACE DLE K.Ú.
Krajinářsko-historické a estetické hodnoty		
Vyhlídkový bod	Oblast zvaná Na Fořtu	Bílý Kostel nad Nisou
Vizuálně významná dominanta	Vrch západním směrem od Bílého Kostela nad Nisou	Bílý Kostel nad Nisou
	Chrastavský Špičák, 361,2 m n.m.	Bílý Kostel nad Nisou Dolní Chrastava
	Gronavka, 325,6 m n.m.	Bílý Kostel nad Nisou
	Nad Vodárnou, 357,7 m n.m.	Chotyně
	Vrch JV od města Chotyně, 328.9 m n.m.	Chotyně
	U břízy, 406,6 m n.m.	Dolní Vítkov
Nemovitá kulturní památka	areál kostela sv. Mikuláše (17. stol.), areál zříceniny hradu Riomund, socha sv. Jana Nepomuckého (19. stol.)	Bílý Kostel nad Nisou
	hrobka rodiny Fritsche, smírčí kříž, areál hospodářského zázemí hradu Grabštejn, areál hradu a zámku Grabštejn	Chotyně

HODNOTY KRAJINY		
JEV SLEDOVANÝ ÚSK	POPIS JEVU	LOKALIZACE DLE K.Ú.
Krajinářko – estetická hodnota	V území nejsou vymezeny segmenty krajiny s krajinářsko-estetickou hodnotou. Segmenty krajiny s výraznými znaky harmonických vztahů a harmonického měřítka představují okrajové polohy Ještědského hřbetu jižně od Lužické Nisy s členitými lesními okraji a s množstvím mimolesní zeleně. Krajinou harmonického měřítka a vztahů je i zalesněný hřbet mezi údolími Václavického potoka a Lužické Nisy táhnoucí se od Bílého Kostela nad Nisou po Grabštejn.	-
Oblast krajinného rázu	Hradecko – Chrastavsko	Bílý Kostel nad Nisou
		Donín u Hrádku nad Nisou
		Dolní Suchá u Chotyně
		Grabštejn
		Chotyně
		Jítrava
		Václavice u Hrádku nad Nisou
		Dolní Vítkov
Místo krajinného rázu	02_2-3 - Bílý Kostel	Dolní Chrastava
		Bílý Kostel nad Nisou
		Dolní Suchá u Chotyně
		Dolní Suchá u Chotyně
		Grabštejn
		Chotyně
		Dolní Chrastava
		Jítrava
Zastoupení pásem odstupňované ochrany krajinného rázu	Pásmo II.	Václavice u Hrádku nad Nisou
		Dolní Vítkov
		Bílý Kostel nad Nisou
		Donín u Hrádku nad Nisou
		Dolní Suchá u Chotyně
		Grabštejn
		Chotyně
		Dolní Chrastava
Památný strom	Lípa srdčitá	Bílý Kostel nad Nisou
	Dub Františka Josefa I	Bílý Kostel nad Nisou
Přírodní park	Přírodní park Ještěd	Bílý Kostel nad Nisou

HODNOTY KRAJINY		
JEV SLEDOVANÝ ÚSK	POPIS JEVU	LOKALIZACE DLE K.Ú.
Migrační koridor	-	Bílý Kostel nad Nisou
		Dolní Vítkov
		Václavice u Hrádku nad Nisou
		Chotyně
Přírodní hodnoty		
Sídla s přítomností cenných objektů lidové architektury	V krajinném okrsku je pouze jediné sídlo – Dolní Suchá – se středně významným podílem objektů lidové architektury, označeným v souhrnné tabulce kategorií LA2. Ostatní sídla jsou s malým podílem či absencí lidové architektury.	Dolní Suchá u Chotyně
Vodní zdroj	Pekařka PJ2	Bílý Kostel nad Nisou
	Pekařka PJ3	Bílý Kostel nad Nisou
	Pekařka PJ1	Bílý Kostel nad Nisou
	Malá Pekařka	Bílý Kostel nad Nisou
	Bílý Kostel	Bílý Kostel nad Nisou
	Pekařka vrt PK1	Bílý Kostel nad Nisou
	Pekařka vrt PK1A	Bílý Kostel nad Nisou
	Dolní Suchá	Chotyně
	Pekařka - osada	Václavice u Hrádku nad Nisou
Kvalita ZPF (I., II. třída ochrany)	-	39,57%
Nivy vodních toků	Bezejmenný vodní tok (207560008800)*	Bílý Kostel nad Nisou Chotyně
	Bezejmenný vodní tok (207560009500)*	Bílý Kostel nad Nisou
	Bezejmenný vodní tok (207560009700)*	Bílý Kostel nad Nisou Chotyně
	Bezejmenný vodní tok (207560010400)*	Bílý Kostel nad Nisou
	Farský potok	Bílý Kostel nad Nisou
	Lužická Nisa	Bílý Kostel nad Nisou
		Donín u Hrádku nad Nisou
		Dolní Suchá u Chotyně Chotyně
Václavický potok	Chotyně	
Mimolesní zeleň	Význačná alej se nachází při silnici Grabštejn – Bílý Kostel nad Nisou. Další liniiová zeleň je vázána na vodoteče – Lužickou Nisu a její přítoky. Některé z vegetačních pásů jsou fragmenty odkazující na původní členění zemědělské půdy (plužiny).	Chotyně
		Bílý Kostel nad Nisou
		Dolní Suchá u Chotyně

*Identifikátor toku: TOK_ID z dat DIBAVOD <http://www.dibavod.cz/>

SHRNUTÍ HODNOCENÍ KRAJINNÉHO RÁZU

Okresek leží ve střední části oblasti krajinného rázu Hrádecko – Chrastavsko, je tvořen jedním místem krajinného rázu MKR Bílý Kostel, které je zařazeno do II. třídy odstupňované ochrany krajinného rázu. Krajinný ráz v okrsku je charakteristický přítomností velkého počtu pozitivních znaků hodnot všech charakteristik – přírodní, kulturně historické i vizuální. Jako jedinečné z hlediska regionu či státu jsou klasifikovány výhledy od Borečku a z dalších poloh lesních okrajů k jihu přes údolí Nisy na panorama Kryštofových hřbetů a na návaznost Ještědského a Lužického hřbetu. Působivé jsou i výhledy z vyšších poloh svahů nad levým břehem Nisy do Chrastavské kotliny a na okraje Jizerských hor. Jedinečná je také rázovitost zapojení rozptýlené struktury Horní a Dolní Suché do krajinného rámce. Cenný krajinný ráz má i lokalita Pekařka se zapojením struktury parcelační vsi do krajinného rámce. Z hlediska přírodní charakteristiky krajinného rázu je význačné mohutné rozlehlé údolí Lužické Nisy s místy vyvinutou nivou ohraničenou lesnatými svahy, který je atraktivní i z hlediska vizuální charakteristiky krajinného rázu, a mozaikovitá lesozemědělská krajina svažitéch poloh okraje Ještědského hřbetu členěná lesnatými koridory vodotečí, drobnými lesy a liniovou zelení. Z kulturní a historického hlediska je význačný areál kostela sv. Mikuláše v Bílém Kostele nad Nisou, který vyniká i jako krajinná dominanta údolí Lužické Nisy.

VYBRANÉ PROBLÉMY A RIZIKA KRAJINY

JEV SLEDOVANÝ ÚSK	POPIS JEVU	LOKALIZACE DLE K.Ú.
Problémy ÚSES	regionální biokoridor - silnice I/13 - USES016	Bílý Kostel nad Nisou
	A - fragmentované lokální biocentrum - USES014	Bílý Kostel nad Nisou
	zastavěné území v biocentru (Bílý Kostel nad Nisou) - USES019	Bílý Kostel nad Nisou
	zastavitelná plocha DI v lokálním biokoridoru - USES018	Bílý Kostel nad Nisou
	A - délka lokálního biokoridoru přesahuje 2 km A - rozdílné vymezení lokálního biokoridoru na hranici dvou obcí - USES087	Chotyně
	A - chybí návaznost na sousední obec Chotyně - USES017	Bílý Kostel nad Nisou
Migrační překážka na vodním toku	práh - stupeň	Bílý Kostel nad Nisou
	jez	Bílý Kostel nad Nisou
	jez	Chotyně
Kritické místo na dálkovém migračním koridoru + problematické místo na dálkovém migračním koridoru	problematické místo na dálkovém migračním koridoru	Bílý Kostel nad Nisou
		Dolní Vítkov
		Václavice u Hrádku nad Nisou
Zátěž těžbou	-	Bílý Kostel nad Nisou
		Grabštejn
		Chotyně
		Václavice u Hrádku nad Nisou

JEV SLEDOVANÝ ÚSK	POPIS JEVU	LOKALIZACE DLE K.Ú.
Hranice s předpokládanými vlivy lomu Turow	-	Bílý Kostel nad Nisou
		Donín u Hrádku nad Nisou
		Dolní Suchá u Chotyně
		Grabštejn
		Chotyně
		Dolní Chrastava
		Jítrava
		Václavice u Hrádku nad Nisou
		Dolní Vítkov
Aktivní zóna záplavového území	KB014	Bílý Kostel nad Nisou
	KB013	Bílý Kostel nad Nisou
	KB012	Bílý Kostel nad Nisou
	KB011	Bílý Kostel nad Nisou
	KB010	Chotyně
	KB009	Chotyně
Retence vody v krajině	<p>Převážná část území okrsku je z pohledu retence klasifikována jako území s „dobrou retencí.“</p> <p>Přibližně 7 % území v severní části okrsku spadá do kategorie „retence průměrná“. Pouze minimální část (do 1 %) území ve východní části okrsku spadá do kategorie „retence nízká“.</p> <p>Problémem území může být nízká specifická zásoba vody v krajině (sumárně v nivách, vodních nádržích a mokřadech) v celém okrsku.</p>	<p>„DOBRÁ RETENCE“</p> <ul style="list-style-type: none"> - Bílý Kostel nad Nisou (část) - Václavice u Hrádku nad Nisou (část) - Chotyně (část) - Dolní Suchá u Chotyně - Dolní Vítkov <p>„PRŮMĚRNÁ RETENCE“</p> <ul style="list-style-type: none"> - Bílý Kostel nad Nisou (část) - Václavice u Hrádku nad Nisou (část) - Chotyně (část) <p>„NÍZKÁ RETENCE“</p> <ul style="list-style-type: none"> - Bílý Kostel nad Nisou (část)
Erozní ohrožení(nad 8 t/ha/rok)	<p>Jedná se o okrsek s celkově vyšším erozním ohrožením, téměř ve všech KÚ daného okrsku (vyjma KÚ Dolní Suchá u Chotyně).</p> <p>V rámci okrsku se nachází 125 pozemků TTP (466 ha), bez zjevného ohrožení a erozního poškození. Dále je zde 59 pozemků orné půdy (celkem 546 ha), z nichž je výrazné procento ohroženo, zejména v centrální části okrsku z obou stran podél železniční trati mezi Chotyní a Bílým Kostelem nad Nisou. Nejrizikovější lokalita pak je východně od Bílého Kostela nad Nisou v povodí Farského potoka, jehož levostranný přítok nad obcí je rovněž ohrožen transportem sedimentu z pozemků.</p> <p>Erozním transportem jsou v rámci okrsku mírně ohroženy Farský potok a Lužická Nisa, až na výjimky k nim pozemky přímo nepřiléhají a jsou odděleny plochami s retencí smyvu.</p>	<p>Chotyně, Bílý Kostel nad Nisou, Václavice u Hrádku nad Nisou</p>

JEV SLEDOVANÝ ÚSK	POPIS JEVU	LOKALIZACE DLE K.Ú.
Ohrožení území povodní	Nízké ohrožení	Bílý Kostel nad Nisou
		Dolní Suchá u Chotyně
		Chotyně
	Střední ohrožení	Bílý Kostel nad Nisou
		Dolní Suchá u Chotyně
		Chotyně
	Vysoké ohrožení	Bílý Kostel nad Nisou
		Dolní Suchá u Chotyně
		Chotyně
	Zbytkové ohrožení	Bílý Kostel nad Nisou
		Dolní Suchá u Chotyně
		Donín u Hrádku nad Nisou
Chotyně		
Záplavové území Q100	Lužická Nisa	Bílý Kostel nad Nisou
		Dolní Suchá u Chotyně
		Chotyně
Aktivní zóna záplavového území	Lužická Nisa	Bílý Kostel nad Nisou
		Dolní Suchá u Chotyně
		Donín u Hrádku nad Nisou
		Chotyně
Stará ekologická zátěž	EZ002 skládka TKO za Elitexem	Bílý Kostel nad Nisou
	EZ004 skládka Bily Kostel n.N.	Bílý Kostel nad Nisou
	EZ001 Bílý Kostel obalovna	Bílý Kostel nad Nisou
	EZ007 Bílý Kostel nad Nisou - Maryškův lom - skládka	Bílý Kostel nad Nisou
	EZ014 V zatáčce silnice - skládka TKO	Dolní Vítkov
	EZ032 Chotyně - Skládka TKO	Chotyně
	EZ030 skládka Piskovy vrch	Chotyně
	EZ006 Bílý Kostel nad Nisou - Silážní jáma - skládka	Bílý Kostel nad Nisou
	EZ022 skládka Donin	Chotyně
Brownfields	BF017: statek č.p. 111	Bílý Kostel nad Nisou
	BF018: drážní objekt	Bílý Kostel nad Nisou
	BF019: z části nevyužívaný průmyslový areál v záplavovém území	Bílý Kostel nad Nisou
	BF020: chátrající objekt bývalé papírny	Bílý Kostel nad Nisou
	BF021: nevyužívaný zemědělský areál u statku č.p. 40	Bílý Kostel nad Nisou
	BF022: chátrající objekt bývalé Gronovky	Bílý Kostel nad Nisou
	BF023: torzo stodoly jižně od Gronovky	Bílý Kostel nad Nisou
	BF025: nevyužívaný průmyslový areál firmy KL-OIL	Bílý Kostel nad Nisou
	BF026: zchátralý industriální objekt	Bílý Kostel nad Nisou
	BF027: zchátralý zděný patrový statek č.p. 23	Bílý Kostel nad Nisou
	BF028: zchátralý objekt u statku č.p. 37	Bílý Kostel nad Nisou
BF029: objekt č.p. 213	Bílý Kostel nad Nisou	

JEV SLEDOVANÝ ÚSK	POPIS JEVU	LOKALIZACE DLE K.Ú.
	BF024: nevyužívaný zemědělský areál na Pekařce - brownfield, záměr na bydlení	Bílý Kostel nad Nisou
	BF030: nevyužívaný objekt/areál - brownfield z databáze ARR	Bílý Kostel nad Nisou
	BF024: nevyužívaný zemědělský areál na Pekařce - brownfield, záměr na bydlení	Václavice u Hrádku nad Nisou
	BF065: zbořeniště zemědělského objektu	Dolní Suchá u Chotyně
	BF069: z části nevyužívaný a zanedbaný urbanistický soubor kolonie dělnických domů	Dolní Suchá u Chotyně
	BF091: zbořeniště zemědělského objektu (mlýn)	Chotyně
	BF093: dům u fabriky č.p. 179	Chotyně
	BF094: nevyužitý dum u fabriky s okolními parcelami - brownfield	Chotyně
	BF109: ruina venkovského domu, asanace	Dolní Vítkov
Riziko srůstání sídel	-	Bílý Kostel nad Nisou Chotyně
Významné bariéry území	Půdní bloky o velikosti více jak 30 ha	Chotyně Václavice u Hrádku nad Nisou Bílý Kostel nad Nisou
Další identifikované problémy a rizika	Dle ZÚR LK byl na území okrsku identifikován koridor pro umístění železniční trati mezinárodního a republikového významu	Bílý Kostel nad Nisou
	Dle ZÚR LK byl na území okrsku identifikován koridor pro optimalizaci nebo modernizaci železniční tratě mezinárodního, nebo republikového významu	Chotyně Bílý Kostel nad Nisou
	Dle ZÚR LK byl na území okrsku identifikován koridor pro umístění silnice I. třídy	Václavice u Hrádku nad Nisou Bílý Kostel nad Nisou
Způsob využití niv z hlediska stupně zornění a urbanizace (části niv v okrsku)	Způsob využití u vymezených niv v okrsku je následující: Celková plocha niv je 275.4 ha, orná půda v nivě 26.2 ha (Bílý Kostel nad Nisou, Chotyně), zastavěnost 73.3 ha (Bílý Kostel nad Nisou, Hrádek nad Nisou, Chotyně), ostatní plochy 176 ha.	Zastavěnost niv: Bílý Kostel nad Nisou Dolní Suchá u Chotyně Donín u Hrádku nad Nisou Chotyně Orná půda v nivě: Bílý Kostel nad Nisou Chotyně
Oblasti s nízkým zastoupením ekologicky stabilních ploch	-	Bílý Kostel nad Nisou Donín u Hrádku nad Nisou Dolní Suchá u Chotyně Grabštejn Chotyně Dolní Chrastava Václavice u Hrádku nad Nisou Dolní Vítkov

5 Cílové kvality krajiny okrsku 02_2_b Bílý Kostel

- Jedinečná rázovitost a harmonické zapojení rozptýlené struktury Horní a Dolní Suché do krajinného rámce bez srůstání zástavby a plošné extenzivní výstavby. Zástavba Bílého Kostela nad Nisou s dochovaným měřítkem a hmotou zástavby v krajinném rámci a s krajinnou dominantou kostela sv. Mikuláše.
- Harmonická bohatě členitá lesozemědělská kulturní krajina malého měřítka na svazích Ještědského hřbetu se silným zastoupením liniové zeleně podél polních cest a drobných vodotečí ve vazbě na krajinářsky cenné partie nivy Lužické Nisy.
- Lesozemědělská krajina s kvalitními zemědělskými půdami důrazně chráněny před nezemědělským využíváním. Půdní bloky členěny prvky mimolesní krajinné zeleně, která plní pestré ekosystémové služby (půdoochrannou, ekostabilizační, krajinotvornou, klimatickou, zlepšuje retenci vody v krajině a podporuje růst biodiverzity). Stávající skladové a výrobní areály jsou do krajiny zapojeny plochami a liniemi krajinné zeleně.
- Krajina protkána sítí polních a lesních cest s dobrými podmínkami pro krátkodobé formy rekreace.
- Krajina s přirozenými vodními toky s mělkým miskovitým korytem, bez příčných migračních překážek, bez podélného opevnění dna a břehů, střídání peřejnatých a klidných úseků, meandry a nepravidelné oblouky, bohatý vegetační doprovod, bez přisazených povodňových hrází. Zachovalá údolní niva Lužické Nisy.
- Přirozený vegetační pokryv či zalesněné nebo maximálně zatravněné pozemky bez plošného odvodnění. Vyšší podíl zatravněných zemědělských pozemků, zejména v území s vysokým sklonem. Nivní mikroklima – večerní chlad, přízemní mlhy aj. Krajina s vysokým podílem retenčních prvků. Krajina odolávající extrémním odtokům.

6 Návrh rámcových podmínek využití

6.1 Návrh úkolů územního plánování

- 6.1.1 V rámci zpracování nového ÚP Bílý Kostel, Chotyně nebo jeho změn, při projekční činnosti a při rozhodovací činnosti v území zohlednit v grafické dokumentaci vyznačené lokality, ve kterých by nemělo dojít ke srůstu v současnosti samostatných sídel nebo k jejich nežádoucímu rozrůstání a zahušťování zástavby. Ve vyznačených lokalitách vymezit vhodný způsob využití. (NSS_1, NSS_11)
- 6.1.2 V rámci zpracování nového ÚP Bílý Kostel, Chotyně nebo jeho změn, při projekční činnosti a při rozhodovací činnosti v území prověřit v grafické dokumentaci označené zastavitelné plochy vymezené v minimálním nebo žádném kontaktu s kompaktní zástavbou sídel. (NKZ_8, NKZ_9, NKZ_34, NKZ_122, NKZ_142, NKZ_143)
- 6.1.3 V rámci zpracování nového ÚP Šimonovic, Jeřmanice nebo jeho změn, při projekční činnosti a při rozhodovací činnosti v území prověřit označené zastavitelné plochy, které nerespektují limity využití území (zejména významné střety s půdami I. nebo II. třídy ochrany, nivami vodních toků, lesními porosty, záplavovými územími, prvky ÚSES); současně v rámci zpracování nového ÚP nebo jeho změn v obci zohlednit vyznačené limity pro vymezení zastavitelných ploch s ohledem na potenciální střety s půdami I. nebo II. třídy ochrany, nivami vodních toků, lesními porosty, rizikovými záplavovými územími, prvky ÚSES či území CHKO. (NZL_22, NZL_33, NZL_163, NZL_181, potNZL_11, potNZL_12, potNZL_40, potNZL_95)

- 6.1.4 V rámci zpracování nového ÚP Hrádek nad Nisou nebo jeho změn, při projekční činnosti a při rozhodovací činnosti v území posoudit u označených sídel nebo jejich částí přiměřenost rozsahu zastavitelných ploch vzhledem k charakteru a poloze sídla a případně korigovat jejich rozsah. (NZZP_173)
- 6.1.5 V rámci zpracování ÚP Bílý Kostel nad Nisou, ÚP Hrádek nad Nisou a ÚP Chotyně, při projekční činnosti a při rozhodovací činnosti v území vytvořit podmínky pro ochranu a rozvoj přirozené nivy:
- Rozvojové plochy nevymezovat v záplavovém území
 - Ponechat nivu i vodní tok samovolnému rozvoji a korigovat jen minimálně v místech, kde není jiné řešení, a to metodou měkčího opatření (zához namísto dlažby apod.)
 - V nivách vodních toků chránit trvalé travní porosty a podporovat jejich nové zakládání

6.2 Opatření k ochraně krajinného rázu, krajinných hodnot

- 6.2.1 V rámci ÚP Bílý kostel nad Nisou v částech Bílý Kostel nad Nisou a Pekařka a ÚP Hrádek nad Nisou v části Dolní Suchá, při projekční činnosti a při rozhodovací činnosti v území respektovat historickou strukturu zástavby s možností jejího úměrného doplnění (novou výstavbu situovat do kontaktu s existující zástavbou), omezit zásahy ovlivňující siluetu sídla a vyloučit stavby, které by vytvářely nový výrazný znak siluety existující zástavby. Je třeba chránit charakter zástavby (zejména měřítko a hmoty) při architektonickém výrazu korespondujícím s dochovanou architekturou. Nová výstavba se musí podřizovat formám a výrazu stávajících objektů (měřítko, hmoty, půdorysný tvar, výška, tvar střechy).
- 6.2.2 V rámci ÚP Chotyně v části Chotyně, při projekční činnosti a při rozhodovací činnosti v území umožnit rozvoj pouze v návaznosti na existující zástavbu, přičemž urbanistická struktura sídla může být upravena a doplněna. Je třeba zajistit zachování charakteru zástavby (zejména hustoty zástavby, výšek a formy) v částech s dochovanými objekty lidové architektury a dalšími objekty s tradičními formami a měřítkem. Bude zachován charakter zástavby (zejména měřítko a hmoty) při individuálním architektonickém výrazu s respektováním (nesnižováním cenných hodnot) architektury stávajících objektů ležících ve vizuálním kontextu s dochovanou tradiční zástavbou. Nová výstavba na okrajích existující zástavby bude navržena s cílem vytvoření harmonického přechodu sídla do krajiny.
- 6.2.3 V rámci zpracování ÚP, při projekční činnosti a při rozhodovací činnosti v území vytvořit podmínky pro zprostupnění migračních překážek:
- Bílý Kostel nad Nisou – zprostupnění migrační překážky (MV19, MV20)
 - Chotyně – zprostupnění migrační překážky (MV103)
- 6.2.4 V rámci zpracování ÚP, při projekční činnosti a při rozhodovací činnosti v území vytvořit podmínky pro ochranu a rozvoj přirozené nivy. V zastavěných částech niv podporovat vsakování propustnými povrchy:
- Bílý Kostel nad Nisou – zastavěnost nivy (NZ222, NZ231, NZ239, NZ261, NZ270, NZ285, NZ292, NZ298, NZ317, NZ321, NZ334, NZ344, NZ346, NZ770, NZ358, NZ361, NZ388, NZ425, NZ519, NZ559, NZ639, NZ656, NZ663, NZ679, NZ681, NZ691, NZ698, NZ718, NZ739, NZ740, NZ835, NZ846, NZ866, NZ872, NZ893, NZ920, NZ361),
 - Hrádek nad Nisou - zastavěnost nivy (NZ266, NZ274, NZ421, NZ488, NZ852, NZ877, NZ881)

- Chotyně - zastavěnost nivy (NZ274, NZ378, NZ409, NZ421, NZ424, NZ487, NZ488, NZ524, NZ622, NZ697, NZ702, NZ713, NZ714, NZ742, NZ804, NZ877, NZ915)

6.2.5 V rámci zpracování ÚP, při projekční činnosti a při rozhodovací činnosti v území vytvořit podmínky pro ochranu a rozvoj přirozené nivy. Změnit konvenční hospodaření na ekologické:

- Bílý Kostel nad Nisou – orná půda v nivě (NO82, NO131, NO139, NO146, NO157, NO107, NO113, NO128, NO146, NO147, NO156)
- Chotyně - orná půda v nivě (NO114)

6.3 Opatření k usměrnění využívání volné krajiny a hospodaření v krajině

6.3.1 Při zpracování ÚP Bílý Kostel nad Nisou, při projekční činnosti a při rozhodovací činnosti v území vytvářet podmínky pro zlepšení podmínek pro krátkodobé formy rekreace.

6.3.2 Při zpracování ÚP Bílý Kostel nad Nisou, při projekční činnosti a při rozhodovací činnosti v území vytvářet podmínky pro zlepšení prostupnosti krajiny, zajistit prostupnost významných bariér prostupnosti krajiny (silnice D35 a I/13).

6.3.3 V rámci zpracování ÚP Hrádek n.N., Chotyně a Bílý Kostel n.N., při projekční činnosti a při rozhodovací činnosti v území vytvořit podmínky pro členění velkých půdních bloků polními cestami doprovázenými prvky mimolesní krajinné zeleně s cílem zajištění ochrany půd proti erozi a zlepšení prostupnosti krajiny.

6.4 Opatření pro předcházení problémů a rizik

6.4.1 V rámci zpracování ÚP Bílý Kostel nad Nisou a Chotyně, při projekční činnosti a při rozhodovací činnosti v území řešit problém vzájemné nespojitosti skladebných částí ÚSES (ÚSES017 a ÚSE087).

6.4.2 V rámci zpracování ÚP Bílý Kostel nad Nisou, při projekční činnosti a při rozhodovací činnosti v území se zabývat nejasným vymezení skladebných částí ÚSES, provést jejich zpřesnění (ÚSES014). Také se zabývat vymezením skladebných částí ÚSES v urbanizovaném území s cílem zajištění spojitosti a funkčnosti ÚSES (ÚSES019) a využitím rozvojových ploch vymezených v platném ÚP podmínit zajištěním zachování funkcí skladebných částí ÚSES (ÚSES018). Na projektové úrovni posoudit možnosti řešení problému omezení funkčnosti ÚSES. Regionální biokoridor kříží silnici I/13 (ÚSES016).

6.4.3 V rámci zpracování ÚP Chotyně, při projekční činnosti a při rozhodovací činnosti v území se zabývat nejasným vymezení skladebných částí ÚSES, provést jejich zpřesnění (ÚSES087) a dbát na splnění prostorových parametrů pro skladebné části ÚSES (ÚSES087).

6.4.4 V rámci zpracování ÚP Bílý Kostel n.N., při projekční činnosti a při rozhodovací činnosti v území vymezit v plochách evidovaných jako brownfields (BF017, BF018, BF049, BF020, BF022, BF023, BF024, BF025, BF026, BF027, BF028, BF029, BF030,) plochy přestaveb s cílem kultivace stávajícího zastavěného území obce a prevence vzniku nových zastavěných ploch v krajině.

6.4.5 V rámci zpracování ÚP Hrádek n.N., při projekční činnosti a při rozhodovací činnosti v území vymezit v plochách evidovaných jako brownfields (BF064 – Václavice u Hrádku n.N., BF065, BF069 – Dolní Suchá u Chotyně) plochy přestaveb s cílem kultivace stávajícího zastavěného území obce a prevence vzniku nových zastavěných ploch v krajině.

6.4.6 V rámci zpracování ÚP Chotyně, při projekční činnosti a při rozhodovací činnosti v území vymezit v plochách evidovaných jako brownfields (BF091, BF093, BF094) plochy přestaveb

s cílem kultivace stávajícího zastavěného území obce a prevence vzniku nových zastavěných ploch v krajině.

- 6.4.7 V rámci zpracování ÚP Chrastava, při projekční činnosti a při rozhodovací činnosti v území vymezit v plochách evidovaných jako brownfields (BF109 – Dolní Vítkov) plochy přestaveb s cílem kultivace stávajícího zastavěného území obce a prevence vzniku nových zastavěných ploch v krajině.
- 6.4.8 V rámci zpracování ÚP, při projekční činnosti a při rozhodovací činnosti v území nevymezovat zastavitelné plochy do míst tzv. kritických bodů přívalových srážek. Provéřit možnosti zmírnění škod způsobené přívalovými povodněmi pomocí komplexního systému povodňových opatření.
- 6.4.9 V rámci zpracování ÚP, při projekční činnosti a při rozhodovací činnosti v území prověřit možnosti zapracování těchto opatření na podporu zvýšení specifické zásoby vody v krajině, snížení rizika sucha a snížení povodňového rizika:
- Bílý Kostel nad Nisou - vodní nádrž, suchá nádrž, obnova rybníka (VN23, VN24, VN25, VN26, VN27), retenční prvek typu zdrž, přehrážka, tůň (RT8, RT9), revitalizace toku, renaturace toku (RV112, RV113, RV116, RV20)
 - Hrádek nad Nisou - revitalizace toku, renaturace toku (RV98, RV114),
 - Chotyně - vodní nádrž, suchá nádrž, obnova rybníka (VN108, VN109), revitalizace toku, renaturace toku (RV114, RV115),
- 6.4.10 V rámci zpracování ÚP, při projekční činnosti a při rozhodovací činnosti v území prověřit možnosti zapracování těchto opatření na podporu snížení erozního ohrožení:
- Bílý Kostel nad Nisou - doplnění půdoochranné technologie (PT1293, PT1185, PT1212, PT1162, PT1227, PT1173, PT1151, PT1225, PT1202, PT1165, PT1214, PT1285, PT1225, PT1202, PT1151), potřeba TPEO nebo zatravnění (EO67, EO59, EO54, EO50, EO71, EO62, EO81, EO26, EO15, EO38, EO78, EO3, EO13, EO20), úprava osevních postupů (OP1018, OP1115, OP985, OP975, OP1071, OP966, OP984, OP950, OP1055, OP950, OP984)
 - Hrádek nad Nisou – doplnění půdoochranné technologie (PT1293, PT1178), potřeba TPEO nebo zatravnění (EO59, EO54), úprava osevních postupů (OP932, OP1096, OP1103, OP1071)
 - Chotyně - doplnění půdoochranné technologie (PT1151, PT1225, PT1164, PT1242, PT1234, PT1245), potřeba TPEO nebo zatravnění (EO38, EO35, EO1), úprava osevních postupů (OP1079, OP991)
 - Chrastava - doplnění půdoochranné technologie (PT1136, PT1185)
- 6.4.11 Při zpracování územního plánu obcí Bílý Kostel nad Nisou, Hrádek nad Nisou, Chotyně a Chrastava a v rámci projekční činnosti na území obce vytvářet podmínky pro zvýšení rozsahu ekologicky stabilních ploch.

7 Ostatní opatření a doporučení

- 7.1.1 Na území obcí Bílý Kostel n.N., Hrádek n.N., Chotyně, usměrnit těžební aktivity s cílem minimalizace vlivů na krajinu, funkce krajinného systému a zájmy ochrany přírody a krajiny. V rámci zpracování analytické části ÚSK byla jižní polovina okrsku vymezena jako oblast potenciálně dotčená těžbou z důvodu četnosti výskytu ložisek nerostných surovin.

- 7.1.2 Zajistit sanaci starých ekologických zátěží na území obce Bílý Kostel n.N. (EZ001,EZ002, EZ004, EZ006, EZ007).
- 7.1.3 Zajistit sanaci starých ekologických zátěží na území obce Chrastava (EZ014).
- 7.1.4 Zajistit sanaci starých ekologických zátěží na území obce Chotyně (EZ30, EZ32).
- 7.1.5 V rámci zpracování Plánu ÚSES, ZÚR Libereckého kraje a ÚP Hrádek n.N. a Chotyně prověřit možnosti zpracování námětů na změny vymezení regionálního a lokálního ÚSES (RUSES04, RUSES05, RUSES06, LUSES04).
- 7.1.6 Náměty na úpravu trasování dálkových migračních koridorů (DMK04, DMK05) prověřit při aktualizaci „Strategická migrační studie pro Liberecký kraj“.
- 7.1.7 Prověřit možnost propojení cyklotras Chotyně-Bílý Kostel-Kryštofovo Údolí a Hrádek n.N.-Liberec-Libíč-Pleskotský mlýn (Jičín) (CT3)
- 7.1.8 V rámci zpracování projektové dokumentace pro optimalizaci železniční tratě č. 089 a jejího propojení s tramvajovou tratí (Liberec – Chrastava- Bílý Kostel nad Nisou – Hrádek nad Nisou – hranice ČR) věnovat pozornost začlenění dráhy do krajiny s cílem minimalizace vlivu stavby na krajinný ráz a zajistit zachování prostupnosti krajiny pro pěší a cyklisty. Elektrizace a zvojkolejnění proběhne v úseku Liberec- Bílý Kostel nad Nisou
- 7.1.9 V rámci zpracování projektové dokumentace pro zlepšení dopravních vazeb a zařazení do kategorie silnic mezinárodního významu silnice I/35 v úseku Bílý Kostel nad Nisou – Hrádek nad Nisou – hranice ČR zajistit minimalizaci vlivu stavby na krajinný ráz a zajistit zachování prostupnosti pro pěší a cyklisty
- 7.1.10 V rámci projektové dokumentace nového úseku železniční tratě Bílý Kostel nad Nisou – Rynoltice pro zkrácení trasy současné dopravy a pro zmírnění dopadů na ŽP zajistit začlenění stavby do krajiny způsobem, který minimalizuje vlivy stavby na krajinu a její ráz a zajistit zachování prostupnosti krajiny pro pěší a cyklisty
- 7.1.11 V souvislosti s pokračováním těžby ložiska hnědého uhlí Turów:
- zajistit dobudování monitorovací sítě podzemní a povrchové vody v příhraniční oblasti;
 - zajistit dlouhodobý monitoring podzemní a povrchové vody;
 - podporovat projektovou a inženýrskou přípravu navržených opatření určené pro vodárenské společnosti Frýdlantská vodárenská společnost, a. s., a Severočeská vodárenská společnost,