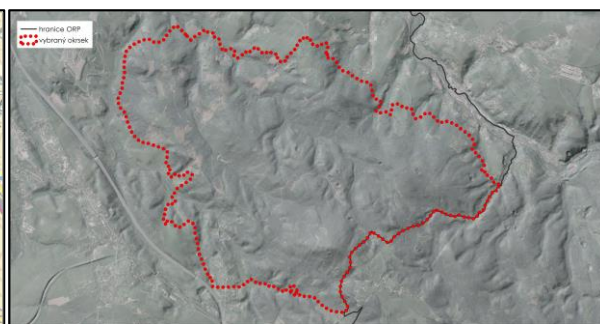
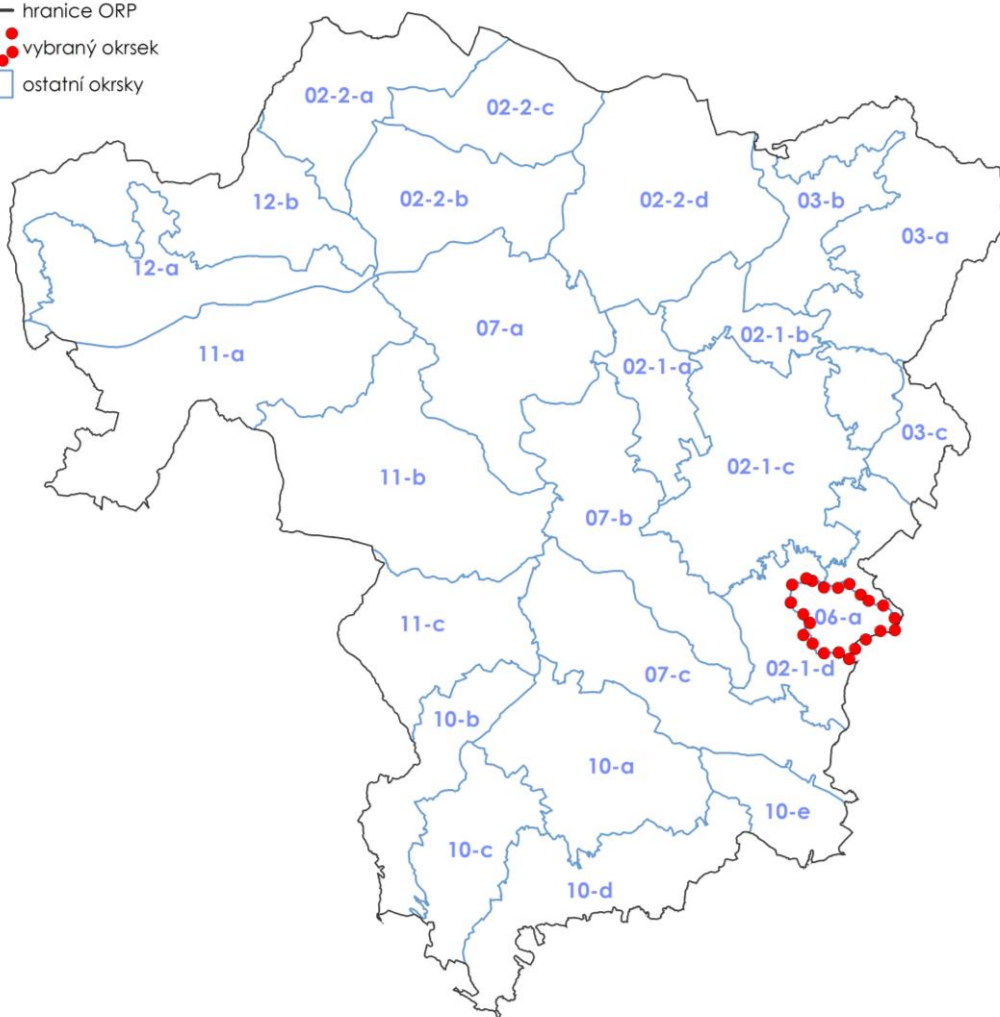


CÍSAŘSKÝ KÁMEN (06_A)

1 VYMEZENÍ KRAJINNÉHO OKRSKU

- hranice ORP
- vybraný okrsek
- ostatní okrsky



Dotčené obce:

Dlouhý Most, Liberec

2 ADMINISTRATIVNÍ ZAŘAZENÍ

| Název obce | Název katastrálního území | Plocha dotčené obce (ha) | Plocha dotčeného katastru (ha) | Podíl plochy katastru z okrsku (%) | Podíl plochy obce z okrsku (%) |
|------------------------------|---------------------------|--------------------------|--------------------------------|------------------------------------|--------------------------------|
| Dlouhý Most | Dlouhý Most | 34,33 | 34,33 | 6,51 | 6,51 |
| Liberec | Vratislavice nad Nisou | 492,66 | 492,66 | 93,49 | 93,49 |
| Celková plocha okrsku | | 526,99 | | 100,00 | 100,00 |

3 POPIS HRANICE KRAJINNÉHO OKRSKU

Okres je představován západním výběžkem Maršovické vrchoviny, která je pokračováním mohutných horských hřbetů Černostudnické hornatiny, ohraničujících na jihu Jizerské hory. Okres zahrnuje pouze části sídel v okrajových částech (Horní Podlesí, Sedmidomky, Nový Svět), jinak zahrnuje působivou horskou lesnatou krajinu, členěnou četnými údolími vodotečí, stékajících ze svahů Císařského kamene. Východní hranice okrsku je tvořena hranicemi ORP. U Milířů se hranice obrací k západu a sleduje katastrální hranici až k Lučnímu potoku. Pak sleduje koridor Lučního potoka a ohraničuje tak severozápadní úpatí lesnatého masivu Císařského kamene (637 m n.m.). Po hranicích lesa a katastrálních hranicích se dostává až k Sedmidomkům a odtud po okrajích lesních porostů – na levobřežních svazích údolí Lužické Nisy až ke hranici ORP.

4 CHARAKTER KRAJINNÉHO OKRSKU

4.1 Charakteristické rysy krajinného okrsku

Okres je tvořen zalesněným masivem náležejícím do rádelské části Maršovické vrchoviny (při jižním okraji Jizerské hornatiny), což je členitá kerná až klenbová vrchovina při hlavním evropském rozvodí. Vyznačuje se strukturně denudačními hřbety menších rozměrů, erozí málo porušenými, a plochými vrchy. Na svazích místy vznikla kamenná moře a balvanové a blokové sutě zabořené do hlubokých zvětralin žuly. Mohutný lesní masiv Císařského kamene (638 m n.m.) a jeho úpatí přechází na jihozápadě ke koridoru Lučního potoka a na severovýchodě do údolí Lužické Nisy. Na přechodech členitých okrajů lesů do luk a pastvin jsou rozloženy plochy rozptýlené zástavby, harmonicky zapojené do krajinného rámce. Krajinářsko-estetickými hodnotami vyniká koridor Lučního potoka, který je však vizuálně nepříznivě dotčen vedeními VVN. Souvislý lesní porost masivu Císařského kamene vyniká v některých místech atraktivními scenériemi skalních partií. Z otevřených ploch luk se otevírají cenné pohledy na siluetu Ještědského hřbetu. Významným vyhlídkovým bodem je rozhledna Císařský kámen s výhledem na Ještědsko-kozákovský hřbet, na Jizerské hory, Krkonoše a do Českého ráje.

4.2 Stávající využití území

HOSPODAŘENÍ V KRAJINĚ

Lesnatá krajina vymezená využívaná jako rekreační prostor Liberce a přilehlých sídel. Lesní porosty zaujímají téměř 94% plochy okrsku. Zemědělská půda je zastoupena minimálně, zaujímá pouze cca 1% plochy (TTP). Urbanizované prostory se nacházejí pouze v okrajových částech okrsku.

STRUKTURA OSÍDLENÍ

Sídlní strukturu okrsku Císařský kámen tvoří pouze část sídla Dlouhý most, která je ve skutečnosti rozšířením obce Jeřmanice. Při severní hranici okrsku se nahodile objevují malá uskupení stavení, jako jsou „Sedmidomky“ nebo chatová osada Nový Svět.

DOPRAVNÍ A TECHNICKÁ INFRASTRUKTURA

Územím okrsku prochází ve směru od Jeřmanic silnice III. třídy (Jeřmanice – Vratislavice).

Při východní hranici okrsku územím prochází vedení VVN 110 kV.

VODNÍ TOKY, VODNÍ PLOCHY

Celý okrsek leží v povodí Lužické Nisy. Drobné toky z jeho menší, východní části odtékají na severovýchod přímo do Lužické Nisy. Většina území je odvodněna do Lučního potoka, který teče při západní hranici okrsku. Okrsek je takřka celý zalesněný a značně kopcovitý.

INFORMACE O VYUŽITÍ PLOCH

| Vybrané charakteristické rysy krajinného okrsku | Plocha (ha) | Podíl zastoupení v krajinném okrsku (%) |
|---|-------------|---|
| Zemědělská půda celkem | 6,61 | 1,25 |
| Trvalý travní porost | 6,10 | 1,16 |
| Zastoupení lesa, vodních ploch a urbanizovaných územích v okrsku | | |
| Lesy | 494,00 | 93,74 |
| Urbanizovaná území | 10,20 | 1,94 |
| Vodní plochy | 0,57 | 0,11 |
| Ostatní plochy | 15,61 | 2,96 |
| Propustnost ploch v okrsku | | |
| Propustné plochy dle způsobu využití území | 523,11 | 99,26 |
| Nepropustné plochy dle způsobu využití území | 3,89 | 0,74 |

Zdroj dat: LPIS – zemědělská půda, orná půda, ostatní kultury, ovocný sad, trvalý travní porost, půdní bloky v krajinném okrsku větší než 30 ha; ZABAGED – lesy, vodní plochy, ÚAP - urbanizované území (vrstva upravená zpracovatelem USK); rozsah propustných a nepropustných ploch byl stanoven na základě CN křivek

4.3 Hodnoty a potenciály krajiny

| POTENCIÁLY KRAJINY | |
|--------------------|--|
| POTENCIÁL | POPIS POTENCIÁLU |
| Biotický | Vysoký biotický potenciál byl stanoven pouze v menších oblastech rozptýlených v území. Jedná se o oblast lesů JZ od vrchu Císařský kámen, Oblast Lučního potoka a jezírek severním směrem od Horního Podlesí a oblast lesů a potoka JV směrem od oblasti zvané Sedmidomky. Ve zbylých oblastech území byl potenciál vyhodnocen jako střední. |

| POTENCIÁLY KRAJINY | |
|----------------------------|--|
| POTENCIÁL | POPIS POTENCIÁLU |
| Ekostabilizační | Převážná většina území okrsku byla definována jako oblast s vysokým ekostabilizačním potenciálem. Pouze v hraničních oblastech okrsku byl potenciál vyhodnocen jako nízký, nebo výjimečně jako střední. |
| Sídelní | Sídelní potenciál byl na většině území okrsku definován jako vysoký, pouze malá oblast u jihozápadní hranice byla stanovena jako oblast se středním potenciálem. |
| Rekreační | Rekreační potenciál byl na většině území okrsku definován jako vysoký, pouze malá oblast u jihozápadní hranice byla stanovena jako oblast se středním potenciálem. |
| Vodohospodářský | Vodohospodářský potenciál je v tomto okrsku vysoký. Je zde vyznačen jeden menší vodní zdroj a část říční nivy. |
| Kulturně historický | Vzhledem k lesnatosti okrsku se nejedná o krajinu se soustředěnými kulturně historickými hodnotami, i když samotné místo – Císařský kámen je spojeno s návštěvou císaře Josefa II. a celý okrsek má turistickou tradici. Vzhledem k tomu, že je téměř celé území zalesněné, nelze případné historické krajinné struktury vnímat v rázu krajiny, proto jsou lesní celky – byť historické – vzhledem k tomu, že neobsahují výrazné prvky krajinné kompozice (např. průseky v oborách ad.) – zařazeny do kategorie „C“ dochovanosti historických krajinných struktur. |
| Surovinový | V oblasti Císařského kamene byla definována malá oblast s nízkým surovinovým potenciálem. |
| Zemědělský | Ve velké ploše okrsku se sledovaný jev zemědělského potenciálu nevyskytuje, pouze u severní a západní hranice byl potenciál definován jako nízký. |
| Lesnický | Mimoprodukční lesnický potenciál ve velké oblasti území stanoven jako vysoký, pouze v některých hraničních oblastech byly definovány oblasti se středním, nebo nízkým lesnickým potenciálem. Produkční lesnický potenciál stanoven v celém území jako potenciál mimoprodukční. Vysoké hodnoty potenciálu však byly stanoveny pouze u západní hranice okrsku, ve zbylém území byl potenciál definován jako nízký s výjimkou oblasti pramene U brodu, kde byl potenciál definován jako nízký. |

| HODNOTY KRAJINY | | |
|---|---|------------------------|
| JEV SLEDOVANÝ ÚSK | POPIS JEVU | LOKALIZACE DLE K.Ú. |
| Krajinářsko-historické a estetické hodnoty | | |
| Vyhlídkový bod | Rozhledna Císařský kámen Vyhlídky z luk pod Mojžíšovým pramenem (Orlí louka) | Vratislavice nad Nisou |

| HODNOTY KRAJINY | | |
|--|---|---------------------------------------|
| JEV SLEDOVANÝ ÚSK | POPIS JEVU | LOKALIZACE DLE K.Ú. |
| Vizuálně významná dominanta | Císařský kámen, 637 m n.m. | Vratislavice nad Nisou |
| | Lovčí vrch | Vratislavice nad Nisou |
| | Vrch jižním směrem od Veseckého Rybníka, 463,8 m n.m. | Vratislavice nad Nisou |
| Oblast krajinného rázu | Železnobrodsko-Rychnovsko | Jeřmanice |
| | | Vratislavice nad Nisou |
| | | Dlouhý Most |
| Místo krajinného rázu | 6-1 - Císařský kámen | Dlouhý Most |
| | | Jeřmanice |
| | | Vratislavice nad Nisou |
| Pásma odstupňované ochrany krajinného rázu | I. pásmo | Dlouhý Most |
| | | Jeřmanice |
| | | Vratislavice nad Nisou |
| Přírodní hodnoty | | |
| Natura 2000 | EVL - Luční potok | Dlouhý Most |
| Nivy vodních toků | Bezejmenný vodní tok (207290000800)* | Dlouhý Most |
| | Bezejmenný vodní tok (207290001400)* | Dlouhý Most |
| | Luční potok | Dlouhý Most Vratislavice nad Nisou |

*Identifikátor toku: TOK_ID z dat DIBAVOD <http://www.dibavod.cz/>

SHRNUTÍ HODNOCENÍ KRAJINNÉHO RÁZU

Hlavním rysem krajinného rázu okrsku je zachovalost horského lesního masivu Císařského kamene s cennými lesními interiéry a skalními partiemi a s možnostmi výhledů jako z rozhledny na Císařském kamenu, tak např. z Orlí louky a navazujících svahů pod okraji lesních porostů. Působivé jsou partie koridoru Lučního potoka a harmonické zapojení zástavby okraje Vratislavic pod Mojžíšovým pramenem – rozptýlená zástavba v krve svazích rozčleněných drobnými lesíky, remízy a solitérními stromy a vegetačními skupinami. Znaky a vizuální charakteristiky jsou většinou klasifikovány jako znaky významné z hlediska cennosti v rámci regionu.

VYBRANÉ PROBLÉMY A RIZIKA KRAJINY

| JEV SLEDOVANÝ ÚSK | POPIS JEVU | LOKALIZACE DLE K.Ú. |
|----------------------------------|---------------|---------------------|
| Migrační překážka na vodním toku | jiná | Dlouhý Most |
| Migrační překážka na vodním toku | práh - stupeň | Dlouhý Most |
| Kritické body | KB093 | Dlouhý Most |

| JEV SLEDOVANÝ ÚSK | POPIS JEVU | LOKALIZACE DLE K.Ú. |
|--|---|--|
| Retence vody v krajině | Celé území okrsku je z pohledu retence klasifikováno jako území s „dobrou retencí.“ Problémem území může být nízká specifická zásoba vody v krajině (sumárně v nivách, vodních nádržích a mokřadech) v celém okrsku. | „DOBŘÁ RETENCE“ - Vratislavice nad Nisou - Dlouhý most |
| Erozní ohrožení (nad 8 t/ha/rok) | Jedná se o téměř zcela zalesněný okrsek, bez zjevných problémů s vodní a větrnou erozí na zemědělské půdě. Minimální plochy travních porostů na okrajích okrsku jsou bez rizika. V lesních porostech daného okrsku došlo v posledních 3 letech k výraznému odlesnění, a dosud neobnovené části holé půdy jsou vystaveny poměrně vysokému riziku erozního poškození. V místech svozu a v odkrytých částech lesa byly vytvořeny preferenční dráhy povrchového odtoku, ve kterých byl identifikován erozní smyv a transport podél těžebních linií. Je předpoklad, že po obnovení lesních porostů dojde opět k obnovení stability území z hlediska vodní eroze. Jedná se především o severní část daného okrsku v okolí Sedmidomků, jižně od Veseckého rybníka. | Vratislavice nad Nisou |
| Způsob využití niv z hlediska stupně zornění a urbanizace (části niv v okrsku) | Způsob využití u vymezených niv v okrsku je následující: Celková plocha niv je 7.8 ha, orná půda v nivě 0 ha, zastavěnost 0.5 ha (Dlouhý Most), ostatní plochy 7.3 ha. | Zastavěnost niv: Dlouhý Most Vratislavice nad Nisou |
| Oblasti s nízkým zastoupením ekologicky stabilních ploch | - | Dlouhý Most Jeřmanice Vratislavice nad Nisou |

5 Cílové kvality krajiny okrsku 06_a Císařský kámen

- Lesnatá krajina využívaná pro měkké formy rekreace a sportovního využití. Intenzita sportovního využití není spojena se zásahem do přírodních a krajinných hodnot.
- Krajina protkaná hustou sítí značených turistických a cyklistických tras.
- Harmonická krajina lesních porostů Císařského kamene s plochami luk, navazujícími na členité lesní okraje a členěnými mimolesní zelení, s prameny a studánkami v rozvodní oblasti, se zachováním vyhlídkových míst a s esteticky atraktivními partiemi Veského údolí a koridoru Lučního potoka.

- Zachovalý charakter zástavby okraje Vratislavic a její zapojení do krajinného rámce svahů pod Mojžíšovým pramenem a v lokalitě Sedmidomky.
- Krajina lesního typu s přirozenými vodními toky bystřinného charakteru s vysokými podélnými sklony, bez podélného opevnění dna a břehů. Kontrolovaný chod splavenin v bystřinách. Velmi vysoké procento zalesnění s přirozenou skladbou lesa, bez erozního ohrožení půdy vodní erozí. Přirozený vegetační pokryv či zalesněné nebo maximálně zatravněné pozemky.

6 Návrh rámcových podmínek využití

6.1 Návrh úkolů územního plánování

- 6.1.1 V rámci zpracování ÚP Dlouhý Most nebo jeho změn, při projekční činnosti a při rozhodovací činnosti v území dbát na ochranu koridoru Lučního potoka před vlivy zástavby.
- 6.1.2 V rámci zpracování ÚP Dlouhý Most nebo jeho změn, při projekční činnosti a při rozhodovací činnosti v území vytvořit podmínky pro ochranu a rozvoj přirozené nivy:
- Rozvojové plochy nevyomezovat v záplavovém území;
 - Ponechat nivu i vodní tok samovolnému rozvoji a korigovat jen minimálně v místech, kde není jiné řešení, a to metodou měkčího opatření (zához namísto dlažby apod.);
 - V nivách vodních toků chránit trvalé travní porosty a podporovat jejich nové zakládání.

6.2 Opatření k ochraně krajinného rázu, krajinných hodnot

- 6.2.1 V rámci zpracování ÚP Liberce nebo jeho změn, při projekční činnosti a při rozhodovací činnosti v území respektovat rozptýlený charakter zástavby na rozhraní otevřených ploch luk a souvislých lesních porostů v lokalitách U studánky a Nad Kyselkou. Chránit nezastavěnost Tyršova vrchu s vyhlídkovými místy a pramenné části Veseckého údolí.
- 6.2.2 V rámci zpracování ÚP Liberec prověřit ochranu pramenných oblastí (PR1132).
- 6.2.3 V rámci zpracování ÚP, při projekční činnosti a při rozhodovací činnosti v území vytvořit podmínky pro zprostupnění migračních překážek.
- Dlouhý Most – zprostupnění migrační překážky (MV40, MV41, MV42, MV43)
- 6.2.4 V rámci zpracování ÚP vytvořit podmínky pro ochranu a rozvoj přirozené nivy. V zastavěných částech niv podporovat vsakování propustnými povrchy.
- Dlouhý Most – zastavěnost nivy (NZ632),
 - Liberec - zastavěnost nivy (NZ881)

6.3 Opatření pro předcházení problémů a rizik

- 6.3.1 V rámci zpracování ÚP Liberec, při projekční činnosti a při rozhodovací činnosti v území nevyomezovat zastavitelné plochy a neumísťovat stavby do míst tzv. kritických bodů přívalových srážek. Provéřít možnosti zmírnění škod způsobené přívalovými povodněmi pomocí komplexního systému povodňových opatření.
- 6.3.2 V rámci zpracování ÚP, při projekční činnosti a při rozhodovací činnosti v území prověřit možnosti zpracování těchto opatření na podporu zvýšení specifické zásoby vody v krajině, snížení rizika sucha a snížení povodňového rizika:

- Jablonné v Podještědí - vodní nádrž, suchá nádrž, obnova rybníka (VN53)

6.3.3 Při zpracování územního plánu Dlouhý Most a Liberec, projekční činnosti na území obce a při rozhodovací činnosti v území vytvářet podmínky pro zvýšení rozsahu ekologicky stabilních ploch.