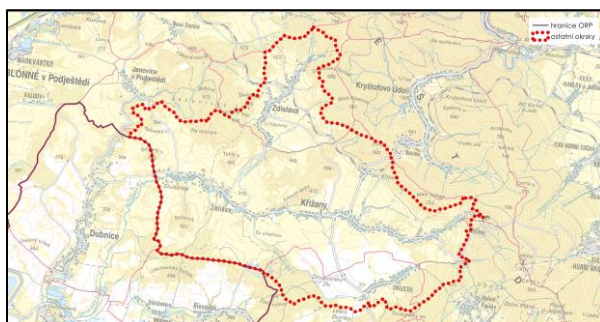
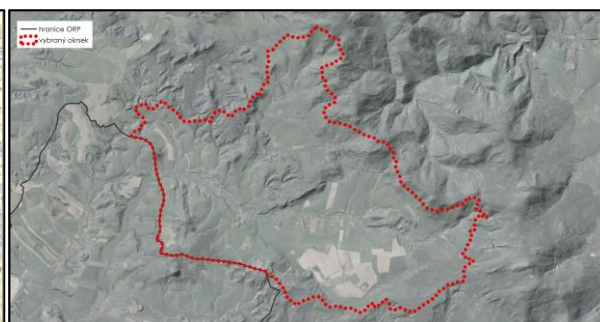


KŘÍŽANY – ZDISLAVA (11_B)

1 VYMEZENÍ KRAJINNÉHO OKRSKU



Dotčené obce:



Křížany, Osečná, Světlá pod Ještědem, Zdislava

2 ADMINISTRATIVNÍ ZAŘAZENÍ

Název obce	Název katastrálního území	Plocha dotčené obce (ha)	Plocha dotčeného katastru (ha)	Podíl plochy katastru z okrsku (%)	Podíl plochy obce z okrsku (%)
Křižany	Křižany	2769,13	1511,89	37,50	68,68
	Žibřidice		1257,24	31,18	
Osečná	Druzcov	521,37	521,37	12,93	12,93
Světlá pod Ještědem	Rozstání pod Ještědem	90,81	87,75	2,18	2,25
	Světlá pod Ještědem		3,07	0,08	
Zdislava	Zdislava	650,12	650,12	16,13	16,13
Celková plocha okrsku		4031,72	4031,72	100,00	100,00

3 POPIS HRANICE KRAJINNÉHO OKRSKU

Krajinný okrsek zahrnuje dva na sebe navazující krajinné prostory, údolí Zdislavského potoka a údolí Ještědského potoka mezi jihozápadními svahy Ještědského hřbetu a lesnatým rozhraním křižanské pahorkatiny a Strážské kotliny: Severozápadní hranice se odpojuje od hranice ORP na levobřežním lesnatém svahu údolí Dubnického potoka a směřuje nejdříve k severu a později k východu a jihovýchodu. Míjí z jihu Janovice v Podještědí i Janovický les a místy po terénních předělech, po cestách a silnicích i po katastrálních hranicích obchází ze západu prostor sídla Zdislava a pod Vápenným v pramenné oblasti Panenského potoka (lokalita U čtvercové loučky) se stáčí k jihozápadu a dále k jihu, obchází Zdislavský Špičák, po lesní cestě v v lesnatém svahu a ohraničuje tak prostor široce rozevřeného údolí Zdislavského potoka a sídla Zdislava. Pokračuje k jihovýchodu většinou po lesních cestách v lesnatých svazích Malého Vápenného, Lomu a výrazného hřbetu Bukovky a Malého Ještědu. Pod Dánskými kameny se hranice odpoutává o lesní cesty a směřuje k jihu, sledující katastrální hranici, resp. částečně silnici ze Světlé do Horního Hanychova. Dále se stáčí na lesní cestu Druzcovským lesem. Severně od Lesních Domků v lokalitě Na dvanáctce přechází na katastrální hranici a poté směřuje k severozápadu až ke hranici ORP.

4 CHARAKTER KRAJINNÉHO OKRSKU

4.1 Charakteristické rysy krajinného okrsku

Severozápadní – Zdislavská – část okrsku je tvořena krajinným prostorem mírného svahu, přecházejícího na severu do prudkých lesnatých svahů horského masivu Vápenného (790 m n. m.) a Zdislavského Špičáku (688 m n. m.) a s krajinnou osou Zdislavského potoka a jeho levostranného přítoku. Charakter Zdislavské části okrsku je tak určován nejenom terénem a vazbou na dominanty okrajů Ještědského hřbetu (poloha na geomorfologickém i biogeografickém rozhraní), ale zejména harmonií otevřených ploch luk a pastvin, zabíhajících do hluboce rozčleněných okrajů lesních porostů a množstvím drobné lesní i mimolesní zeleně. Dalším zásadním aspektem vizuální charakteristiky jsou pohledy do krajiny Českolipska, otevírající se z vyšších poloh MKR – ze strmějších svahů. Třetím aspektem je harmonické zapojení zástavby údolní lánové vsi Zdislava do krajinného rámce krajiny pozdně středověké kolonizace. Větší – jižní – část okrsku je tvořena protáhlým prostorem s krajinnými osami Ještědského a Druzcovského potoka, ohraničeným výraznými lesnatými hřbety. Na údolní

lánové vsi Křížany a Žibřidice navazuje lesozemědělská krajina s drobnější mozaikou polí, luk, drobných lesů s množstvím mimolesní zeleně (zejména u Žibřidic) a členěním pozemků dokládajícím stopy členění historické plužiny. Plochý mezivodní hřbet mezi Ještědským a Druzcovským potokem je segmentem otevřenější zemědělské krajiny s menším podílem strukturní mimolesní zeleně. V krajině hrají velkou roli plochy, prvky a skupiny zeleně zahrad, sadů a další skupiny stromové zeleně vázané na zástavbu Křížan, Žibřidic a Druzcova. Z náhorních poloh luk a polí se otevírají výhledy na dominanty okrajů Ještědského hřbetu, Lužických hor a na Českolipsko.

4.2 Stávající využití území

HOSPODAŘENÍ V KRAJINĚ

Krajinný okrsek má charakter podhorské lesozemědělské krajiny. Převažují zde plochy zemědělské půdy, která zabírá téměř 48% z jeho celkové plochy. Převažují trvalé travní porosty, orná půda tvoří z celkové výměry zemědělské půdy cca 1/6. Je nejvýznamněji zastoupena v okolí Křížan. Na cca 35% plochy okrsku se nachází půdními bloky větší než 30 ha. Poměrně významně jsou zde zastoupeny ovocné sady.

Lesní porosty se nacházejí převážně u hranice okrsku a rozprostírají se na ploše cca 36% území.

STRUKTURA OSÍDLENÍ

Strukturu osídlení tohoto okrsku tvoří pro Liberecko typické lánové vsi. Hlavní osu vedoucí v údolí Ještědského potoka tvoří obec Křížany a Žibřidice. Jejich zástavba již srostla a vedou po celé délce okrsku a jsou spádovým centrem pro blízké okolí (ZŠ, MŠ, multifunkční centrum, knihovna). Dalšími lánovými vsemi jsou Zdislava, vedoucí v údolí Zdislavského potoka a Druzcov v údolí Druzcovského potoka. Výjimku z lánového uspořádání tvoří pouze část sídla Křížany v okolí železniční stanice. Rozlehlá údolí a jejich svahy jsou nezastavěné. Významnější plošný rozvoj je, vzhledem k velikosti sídla, plánovaný dle platné ÚPD ve všech sídlech okrsku.

DOPRAVNÍ A TECHNICKÁ INFRASTRUKTURA

Územím prochází ve východní polovině okrsku ve směru jih – sever sídlo Křížany silnice II/592 vedoucí od Osečné směrem k Chrastavě. Dopravní osou je silnice III. třídy vedoucí údolím Ještědského potoka ve směru Hanychov – Dubnice. Severní části okrsku přes sídlo Zdislava prochází celostátní železniční dráha č. 086 (Česká Lípa - Liberec).

Severně od Druzcova je provozováno letiště pro sportovní létání.

V krajině nejsou trasována elektrická vedení velmi vysokého napětí. V jižní části u sídla Druzcov se nachází fotovoltaická elektrárna.

VODNÍ TOKY, VODNÍ PLOCHY

Páteřním tokem celého okrsku je Ještědský potok (Křížany, Žibřidice, Studnky). Má dva významné přítoky: levostranný Druzcovský potok (Druzcov), pravostranný Zdislavský potok (Zdislava). Ty se do Ještědského potoka vlévají v prostoru mezi Křížany a Žibřidicemi, nejdříve Druzcovský. Celý okrsek náleží do povodí Ploučnice. V Žibřidicích se nachází poměrně velká bezejmenná nádrž.

INFORMACE O VYUŽITÍ PLOCH

Vybrané charakteristické rysy krajinného okrsku	Plocha (ha)	Podíl zastoupení v krajinném okrsku (%)
Zemědělská půda celkem	1922,59	47,69
Orná půda	329,64	8,18
Ostatní kultury	11,14	0,28
Ovocný sad	11,20	0,28

Vybrané charakteristické rysy krajinného okrsku	Plocha (ha)	Podíl zastoupení v krajinném okrsku (%)
Trvalý travní porost	1570,61	38,96
Velikost půdních bloků v okrsku		
Půdní bloky větší jak 30 ha ze zemědělské půdy	1430,55	35,48
Zastoupení lesa, vodních ploch a urbanizovaných územích v okrsku		
Lesy	1456,37	36,12
Urbanizovaná území	273,18	6,78
Vodní plochy	3,89	0,10
Ostatní plochy	375,69	9,32
Propustnost ploch v okrsku		
Propustné plochy dle způsobu využití území	3 956,85	98,14
Nepropustné plochy dle způsobu využití území	74,88	1,86

Zdroj dat: LPIS – zemědělská půda, orná půda, ostatní kultury, ovocný sad, trvalý travní porost, půdní bloky v krajinném okrsku větší než 30 ha; ZABAGED – lesy, vodní plochy, ÚAP - urbanizovaná území (vrstva upravená zpracovatelem USK); rozsah propustných a nepropustných ploch byl stanoven na základě CN křivek

4.3 Hodnoty a potenciály krajiny

POTENCIÁLY KRAJINY	
POTENCIÁL	POPIS POTENCIÁLU
Biotický	Vysoký biotický potenciál byl definován v okolí Zdislavského potoka, konkrétně jižním směrem od sídla Zdislava a v západní části sídla Žibřidice, v oblastech Druzcovského potoka a v okolí vrchu Stříbrník, v rámci okrsku bylo definováno ještě několik menších ploch s vysokou hodnotou potenciálu. Nízká hodnota potenciálu byla stanovena severně od sídla Druzcov, v oblastech zvaných U lípy a Remízek. V okrsku převládají oblasti se středním potenciálem.
Ekostabilizační	Nízká hodnota byla v rámci ekostabilizačního potenciálu definována v urbanizovaných částech sídel a v oblastech U lípy a Remízek v okolí Druzcova. Ve zbylých oblastech okrsku byly stanoveny hodnoty vysokého potenciálu, jako převažující nad potenciálem středním.
Sídelní	Sídelní potenciál byl na území okrsku definován jako střední s výjimkou sídla Zdislava, kde byl potenciál vyhodnocen jako nízký.
Rekreační	Rekreační potenciál byl na území okrsku vyhodnocen jako vysoký.
Vodohospodářský	Vodohospodářský potenciál je v okrsku většinou vysoký, na severu střední až nízký. Je zde vymezeno sedm říčních niv a jeden vodní zdroj. Retence vody je na většině území v dobrém rozsahu, na jihu okrsku je průměrná.
Kulturně historický	Kulturně-historický potenciál okrsku tkví v cennosti venkovských sídel Zdislava a Žibřidice a v jejich návaznosti na fragmenty dochované historické plužiny. V okrsku se proto vyskytuje střední a nízký potenciál, soustředěný kolem těchto dvou sídel.

POTENCIÁLY KRAJINY	
POTENCIÁL	POPIS POTENCIÁLU
Surovinový	Surovinový potenciál byl na území okrsku definován v oblasti sídla Křížany a u jižní hranice okrsku od oblasti Druzcovského dvora k vrchu Stříbrník. Hodnoty potenciálu byly stanoveny v e všech kategoriích.
Zemědělský	Vysoký zemědělský potenciál byl na území okrsku definován v oblasti jižně od sídla Křížany a severně v oblasti zvané U kapličky, oblast jižním směrem od sídla Zdislava, oblast severně od sídla Žibřidice a okolí vrchu Stříbrník. Ve zbylých částech okrsku byly vyhodnoceny oblasti se středním nebo nízkým potenciálem. V některých oblastech na hranici okrsku se sledovaný jev nevyskytuje.
Lesnický	<p>Mimoprodukční lesnický potenciál byl jako vysoký definován z velké míry v hraničních oblastech okrsku a v okolí Krkavčích skal u sídla Křížany. V okolí urbanizovaných částí sídel byl z velké míry potenciál vyhodnocen jako nízký. Oblast sídla Zdislava, severní okraj části Studánka a oblast jižním směrem od sídla Křížany nebyla hodnocena, jelikož se s v těchto oblastech sledovaný jev nevyskytuje. Zbylé oblasti byly stanoveny jako území se střední hodnotou potenciálu.</p> <p>Produkční lesnický potenciál byl vyhodnocen ve stejných oblastech jako potenciál mimoprodukční. Produkční potenciál byl však definován ve většině oblastí jako vysoký, pouze v menších okrajových částech jako potenciál střední. Nízká hodnota potenciálu byla stanovena v oblasti vrchu Stříbrník.</p>

HODNOTY KRAJINY		
JEV SLEDOVANÝ ÚSK	POPIS JEVU	LOKALIZACE DLE K.Ú.
Krajinářsko-historické a estetické hodnoty		
Vyhlídkový bod	Vrch Stříbrník	Žibřidice
	Krkavčí skály	Křížany
Vizuálně významná dominanta	Vrch u bývalého uranového dolu , 450m n.m.	Křížany
	Stříbrník, 507,1 m n.m.	Žibřidice
	Krkavčí skály	Křížany
	Havraní návrší, 449,1 m n.m.	Žibřidice
	Táhlý vrch, 461,7 m n.m.	Žibřidice
	Stříbrný vrch, 431,7 m n.m.	Žibřidice
	Lom, 682.2 m n.m.	Křížany
	Nebeský vrch, 386,4 m n.m.	Žibřidice
	Strážný kopec, 476,1 m n.m.	Zdislava
	Školský vrch, 504,9 m n.m.	Zdislava
	Vrch u sídla Zdislava, 484,1 m n.m.	Zdislava
	Vrch severním směrem od obce Zdislava, 511,1 m n.m.	Zdislava
U jitrnice, 522,1 m n.m.	Zdislava	

HODNOTY KRAJINY		
JEV SLEDOVANÝ ÚSK	POPIS JEVU	LOKALIZACE DLE K.Ú.
Nemovitá kulturní památka	kaple (19. stol.), rumpál studny (19. stol.) tč. Český Dub	Družcov
	Socha sv. Jana Nepomuckého (18. stol.), dům č. p. 90 (19. stol.), výklenková kaplička, fara č. p. 235 (stol.), kříž (18. stol.), kostel sv. Maxmiliána (14. stol.), kříž (19. stol.), dům č. p. 136 (18. stol.), socha sv. Josefa (18. stol.),	Křižany
	smírčí kříž, sloup se sochou Panny Marie , Boží Muka (19. stol.), Socha sv. Jana Nepomuckého (18. stol.), areál kostela sv. Jana Křtitele (baroko), kostel sv. Jana Křtitele (původně 15. stol.),	Zdislava
	kaple (19. stol.), centrální kříž (19. stol.), náhrobek Roziny Richterové (19. stol.), dům č. ev. 36 (19. stol.), kříž (19. stol.), kříž (19. stol.), kříž, areál – kostela sv. Šimona a Judy (17. stol.)	Žibřidice
Krajinářko – estetická hodnota	Celý okrsek leží v segmentu krajiny s harmonickým měřítkem a vztahy s výjimkou otevřené zemědělské krajiny kolem Družcovského dvora (fotovoltaická elektrárna, sportovní letiště). Krajinářsko-estetické hodnoty jsou soustředěny v lokalitách zahrnujících Zdislavu a její krajinný rámec s fragmenty historických plužin a Krkavčí skály s jejich zasazením do krajiny severně od Křižan.	Zdislava Křižany
Oblast krajinného rázu	Podještědí	Novina u Liberce Křižany Rozstání pod Ještědem Jítrava Světlá pod Ještědem Zdislava Družcov Janovice v Podještědí Žibřidice

HODNOTY KRAJINY				
JEV SLEDOVANÝ ÚSK	POPIS JEVU	LOKALIZACE DLE K.Ú.		
Místo krajinného rázu	11-5 Zdislava	Křižany		
		Jítrava		
		Zdislava		
		Žibřidice		
	11 – 6 - Křižany	Druzcov		
		Janovice v Podještědí		
		Novina u Liberce		
		Křižany		
		Rozstání pod Ještědem		
		Světlá pod Ještědem		
		Zdislava		
		Žibřidice		
		Zastoupení pásem odstupňované ochrany krajinného rázu	Pásmo II.	Druzcov
				Janovice v Podještědí
Novina u Liberce				
Křižany				
Rozstání pod Ještědem				
Světlá pod Ještědem				
Pásmo I.	Zdislava			
	Žibřidice			
	Křižany			
	Jítrava			
Dochované historické kompoziční osy v krajině	alej vedoucí od bývalého panského dvora a myslivny, pravděpodobně k panské oboře (kompoziční osa mezi výšinami Lom a Buková)	Zdislava		
Památný strom	Borovice u Žibřidic	Žibřidice		
Přírodní park	Přírodní park Ještěd	Novina u Liberce		
		Křižany		
		Rozstání pod Ještědem		
		Jítrava		
		Světlá pod Ještědem		
		Zdislava		
Migrační koridor	-	Druzcov		
		Rozstání pod Ještědem		
Přírodní hodnoty				
Sídla s přítomností cenných objektů lidové architektury	Horní části sídel Zdislava a Křižany se vyznačují cennými soubory lidové architektury jsou zařazena do kategorie LA1 z hlediska podílu dochované LA ve struktuře zástavby. Dolní část Křižan a Žibřidice jsou zařazeny kategorie LA2	Křižany		
		Žibřidice		
		Zdislava		

HODNOTY KRAJINY		
JEV SLEDOVANÝ ÚSK	POPIS JEVU	LOKALIZACE DLE K.Ú.
Vodní zdroj	Druzcov S1	Druzcov
	Fluoritový důl Křižany	Křižany
	Žibřidice - vrt BR 2T	Žibřidice
	Zdislava - vrtaná studna	Žibřidice
	Zdislava	Zdislava
	Zdislava - pod vodojemem	Zdislava
Přírodní památka	PP - Stříbrník	Žibřidice
Natura 2000	EVL - Horní Ploučnice	Křižany
		Žibřidice
	EVL - Zdislava - kostel	Zdislava
Kvalita ZPF (I., II. třída ochrany)	-	36.63 %
Nivy vodních toků	Bezejmenný vodní tok (145220405400)*	Křižany
	Bezejmenný vodní tok (145220502400)*	Křižany
	Bezejmenný vodní tok (145220702000)*	Křižany
		Zdislava
		Žibřidice
	Druzcovský potok	Druzcov
		Křižany
		Žibřidice
	Dubnický potok	Žibřidice
	Ještědský potok	Křižany
Světlá pod Ještědem		
Žibřidice		
Zdislavský potok	Zdislava	
	Žibřidice	
Mimolesní zeleň	Množství mimolesní zeleně a stopy členění plužiny v horní části obce	Zdislava
		Žibřidice
	Dochované části členění plužiny severně od Žibřidic a v horní části zástavby	Křižany

*Identifikátor toku: TOK_ID z dat DIBAVOD <http://www.dibavod.cz/>

SHRNUTÍ HODNOCENÍ KRAJINNÉHO RÁZU

Krajina vyniká polohou ve svazích Ještědského hřbetu a v údolích Křižanské pahoraktiny. Právě v horních polohách lánových vsí, v návaznosti na okraje souvislých lesních porostů Ještědského hřbetu vynikají charakteristické rysy a cenné hodnoty krajiny, spočívající v harmonickém zapojení horních částí sídel Zdislava a Křižany do krajinného rámce a cennost dochovaných hodnotných objektů lidové architektury. Jedná se o hodnoty významné nebo dokonce jedinečné v rámci regionu. Jedinečnými hodnotami jsou též jedinečné výhledy do krajiny Českolipska, zejména na blízké dominanty Tlustce a Ralska, výhledy na okraje Lužických hor. Jedinečnými hodnotami jsou krajinářsky atraktivní skalnaté partie v lesních porostech – zejména Krkavčí skály (pískovec), PP Stříbrník (čedič). V klasifikaci znaků

krajinného rázu okrsku převládají znaky význačné z hlediska cennosti v rámci regionu nebo státu. Charakter lesozemědělské krajiny je ovlivněn též negativními rysy, kterými jsou zanedbané zemědělské areály, fotovoltaická elektrárna u Druzcova nebo zemědělský areál s bioplynovou stanicí u Křižan a místy i různorodost zástavby Křižan a Žibřidic, potlačující pozitivní vizuální uplatnění cenných objektů lidové architektury. Dálkovým pohledům jsou skryty rekultivované lokality s postindustriálním charakterem po těžbě uranu na severním úpatí Zlaté výšiny.

VYBRANÉ PROBLÉMY A RIZIKA KRAJINY

JEV SLEDOVANÝ ÚSK	POPIS JEVU	LOKALIZACE DLE K.Ú.
Problémy ÚSES	A - chybí návaznost na sousední obec Osečná - USES127	Křižany
	zastavitelná plocha BI v lokálním biokoridoru - USES133	Křižany
	zastavitelná plocha BI v lokálním biokoridoru - USES138	Křižany
	zastavitelná plocha BI v lokálním biokoridoru - USES134	Křižany
	zastavitelná plocha BI v lokálním biokoridoru - USES137	Křižany
	zastavitelná plocha V v lokálním biokoridoru - USES136	Křižany
	A - chybí návaznost na sousední obec Světlá pod Ještědem - USES128	Křižany
	zastavitelná plocha BI v lokálním biokoridoru - USES132	Křižany
	zastavitelná plocha BI v lokálním biokoridoru - USES135	Křižany
	zastavitelná plocha OS v lokálním biokoridoru - USES131	Křižany
	zastavitelná plocha BI v lokálním biokoridoru - USES130	Žibřidice
	A - absence vymezení nadregionálního biokoridoru K19MB ze ZÚR - USES140	Křižany
	A - větev lokálního ÚSES ukončena v lesním porostu - USES129	Křižany
	A - absence vymezení nadregionálního biokoridoru K19MB ze ZÚR (chybné napojení lokální větve ÚSES) - USES139	Křižany
	A - izolovaná enkláva lokálního biocentra nenapojená na biokoridor - USES125	Žibřidice
	LBK vedoucí z LBC SV směrem chybí - USES124	Žibřidice
LBK v KPU pokračuje SV směrem - USES229	Zdislava	
LBK v KPU nezakreslen - USES230	Zdislava	
Migrační překážka na vodním toku	jez	Křižany Žibřidice
	práh - stupeň	Žibřidice
		Žibřidice
Zátěž těžbou		Žibřidice
		Druzcov
		Křižany
		Rozstání pod Ještědem

JEV SLEDOVANÝ ÚSK	POPIS JEVU	LOKALIZACE DLE K.Ú.
Kritické body	KB068	Křižany
	KB069	Křižany
	KB070	Křižany
	KB071	Křižany
	KB054	Zdislava
	KB055	Zdislava
Retence vody v krajině	<p>Převážná část území okrsku je z pohledu retence klasifikována jako území s „dobrou retencí.“</p> <p>Přibližně 20 % území v jižní části okrsku spadá do kategorie „retence průměrná“. Pouze minimální část (do 1 %) území okrsku spadá do kategorie „retence vysoká“.</p> <p>Problémem území může být nižší specifická zásoba vody v krajině (sumárně v nivách, vodních nádržích a mokřadech) v celém okrsku.</p>	<p>„VYSOKÁ RETENCE“ - Křižany (část)</p> <p>„DOBŘÁ RETENCE“ - Křižany (část) - Druzcov (část) - Světlá pod Ještědem - Žibřidice (část) - Zdislava</p> <p>„PRŮMĚNÁ RETENCE“ - Křižany (část) - Druzcov (část) - Rozstání - Žibřidice (část)</p>
Erozní ohrožení (nad 8 t/ha/rok)	<p>Okrsek s nižším až mírným erozním ohrožením v rámci ORP.</p> <p>Jedná se o rozsáhlé území s vysokým podílem TTP (1 571 ha) a nižším podílem výrazně zcelené orné půdy (24 pozemků, 3 30ha).</p> <p>Orná půda v okrsku je převážně mírně až středně ohrožená (průměr 10 t/ha/rok). Nachází se zejména v katastrech Křižany a Druzcov. Rizikové plochy jsou mezi obcemi Křižany a Druzcov na rozhraní obou katastrů. Erozní transport hrozí hlavně výraznou údolnicí navázanou na pravostranný přítok Druzcovského potoka.</p> <p>Trvalé travní porosty v okrsku jsou stabilizované a převážně bez erozního ohrožení.</p>	Druzcov, Křižany, Žibřidice
Záplavové území Q100	Ještědský potok	Křižany Žibřidice
Aktivní zóna záplavového území	Ještědský potok	Křižany Žibřidice
Stará ekologická zátěž	EZ082 skládka Krizany - Brevniste	Druzcov
	EZ050 DIAMO, s.p., Důl Křižany I	Křižany
	EZ051 Žibřidice - hřbitov	Žibřidice

JEV SLEDOVANÝ ÚSK	POPIS JEVU	LOKALIZACE DLE K.Ú.
Brownfields	BF314: Statek Zdislava	Zdislava
	BF315: ruina rodinného domu, chalupy	Zdislava
	BF316: ruina stodoly, chalupy	Zdislava
	BF317: chátrající objekt	Zdislava
	BF318: chátrající objekt	Zdislava
	BF319: chátrající objekt	Zdislava
	BF320: chátrající objekt,	Zdislava
	BF321: chátrající objekt	Zdislava
	BF263: chátrající areál zemědělské výroby	Druzcov
	BF268: chátrající objekt	Druzcov
	BF162: nevyužitá část zemědělského areálu jižní od centra obce	Křížany
	BF161: z velké části nevyužívaný objekt bývalé pekárny	Křížany
	BF163: nevyužitý penzion Karolínka se sportovním areálem	Křížany
	BF164: nevyužitý areál bývalé cihelny	Křížany
	BF165: poloroubený patrový dům č.p. 78	Křížany
	BF166: poloroubený přízemní dům s břidlicovou střechou č.p. 19	Křížany
	BF167: poloroubený přízemní dům č.p. 10	Křížany
	BF168: roubený přízemní dům č.p. 50	Žibřidice
BF169: poloroubený patrový dům č.p. 36 v Žibřidicích	Žibřidice	
BF170: poloroubený patrový dům č.p. 163	Žibřidice	
Riziko srůstání sídel	-	Křížany Žibřidice
Významné bariéry území	Půdní bloky o velikosti více jak 30 ha	Křížany Žibřidice Zdislava Druzcov
Další identifikované problémy a rizika	Dle ZÚR LK byl na území okrsku identifikován koridor pro umístění silnice II. třídy	Křížany Druzcov Rozstání pod Ještědem
Způsob využití niv z hlediska stupně zornění a urbanizace (části niv v okrsku)	Způsob využití u vymezených niv v okrsku je následující: Celková plocha niv je 282.7 ha, orná půda v nivě 20.3 ha (Křížany, Osečná), zastavěnost 96.9 ha (Křížany, Osečná, Zdislava), ostatní plochy 165.5 ha.	Zastavěnost niv: Druzcov Křížany Světlá pod Ještědem Zdislava Žibřidice Orná půda v nivě: Druzcov Křížany

JEV SLEDOVANÝ ÚSK	POPIS JEVU	LOKALIZACE DLE K.Ú.
Oblasti s nízkým zastoupením ekologicky stabilních ploch	-	Druzcov
		Janovice v Podještědí
		Novina u Liberce
		Křižany
		Rozstání pod Ještědem
		Světlá pod Ještědem
		Zdislava
Žibřidice		

5 Cílové kvality krajiny okrsku 11_b Křižany_Zdislava

- Harmonická krajina Podještědí v koridorech Ještědského a Zdislavského potoka s množstvím drobných lesíků, vegetačních doprovodů potoka, cest a zástavby, sadů a zahrad, místy s drobnou mozaikou lesozemědělské krajiny ve vazbě na lánové vsi (zejména Žibřidice) a s fragmenty členění historické plužiny (Zdislava), vytvářející působivé krajinné scenérie.
- Krajina s viditelnými drobnými kulturními dominantami kostelů sv. Jana Křtitele ve Zdislavě (kulturní dominanta obce i krajiny), sv. Maxmiliána v Křižanech a sv. Šimona a Judy v Žibřidicích vč. barokních fa a s respektovanou částečně dochovanou urbanistickou strukturou údolních lánových vsí Zdislava, Žibřidice, Křižany a Druzcov s památkově chráněnými objekty, drobnou sakrální architekturou (kaple, kříže, sochy) a velkým množstvím dochovaných venkovských domů – objektů lidové architektury.
- Podhorská lesozemědělská krajina s vysokým zastoupením mimolesní krajinné zeleně doprovázející drobné vodní toky a polní cesty.
- Krajina s vysokou hustotou polních a lesních cest využívaných pro pěší, cyklistiku a hipoturistiku.
- Krajina s přirozenými vodními toky s mělkým miskovitým korytem, bez příčných migračních překážek, bez podélného opevnění dna a břehů, střídání peřejnatých a klidných úseků, meandry a nepravidelné oblouky, bohatý vegetační doprovod, bez přisazených povodňových hrází. Ještědský potok revitalizovaný intravilánovou formou (složený příčný profil - berm, kyneta), bohatá doprovodná zeleň. Přirozený vegetační pokryv či zalesněné nebo maximálně zatravněné pozemky bez plošného odvodnění. Vyšší podíl zatravněných zemědělských pozemků, zejména v území s vysokým sklonem. Krajina s vysokým podílem retenčních prvků.

6 Návrh rámcových podmínek využití

6.1 Návrh úkolů územního plánování

- 6.1.1 V koncepci uspořádání krajiny územního plánu Křižan a Osečné, při projekční činnosti a při rozhodovací činnosti v území řešit posílení mimolesní zeleně v otevřených plochách polí mezi Křižany a Druzcovem, v koncepci uspořádání krajiny územního plánu Zdislavy řešit zachování členitosti lesozemědělské krajiny se stopami členění plužiny.
- 6.1.2 V rámci zpracování nového ÚP Křižany nebo jeho změn, při projekční činnosti a při rozhodovací činnosti v území zohlednit v grafické dokumentaci vyznačené lokality, ve kterých by nemělo

dojít ke srůstu v současnosti samostatných sídel nebo k jejich nežádoucímu rozrůstání a zahušťování zástavby. Ve vyznačených lokalitách vymezit vhodný způsob využití (NSS_15).

- 6.1.3 V rámci zpracování nového ÚP Křižany nebo jeho změn, při projekční činnosti a při rozhodovací činnosti v území prověřit v grafické dokumentaci označené zastavitelné plochy vymezené v minimálním nebo žádném kontaktu s kompaktní zástavbou sídel (NKZ_139).
- 6.1.4 V rámci zpracování nového ÚP Křižany, Osečná, Zdislava nebo jeho změn, při projekční činnosti a při rozhodovací činnosti v území prověřit označené zastavitelné plochy, které nerespektují limity využití území (zejména významné střety s půdami I. nebo II. třídy ochrany, nivami vodních toků, lesními porosty, záplavovými územími, prvky ÚSES); současně v rámci zpracování nového ÚP nebo jeho změn v obci zohlednit vyznačené limity pro vymezení zastavitelných ploch s ohledem na potenciální střety s půdami I. nebo II. třídy ochrany, nivami vodních toků, lesními porosty, rizikovými záplavovými územími, prvky ÚSES či území CHKO (NZL_109, NZL_137, NZL_138, NZL_140, NZL_195, NZL_196, NZL_197, NZL_198, NZL_199, NZL_200, NZL_201, NZL_210, potNZL_58, potNZL_59, potNZL_91, potNZL_103).
- 6.1.5 V rámci zpracování nového ÚP Křižany, Zdislava nebo jeho změn, při projekční činnosti a při rozhodovací činnosti v území posoudit u označených sídel nebo jejich částí přiměřenost rozsahu zastavitelných ploch vzhledem k charakteru a poloze sídla a případně korigovat jejich rozsah (NZZ_228, NZZ_238).
- 6.1.6 V rámci zpracování nového ÚP Zdislava nebo jeho změn, při projekční činnosti a při rozhodovací činnosti v území prověřit u označených ploch zda v územně plánovací dokumentaci je řádně zohledněn vztah zastavitelných či přestavbových ploch ke zvýšené hodnotě sídla – zejm. se týká městských a vesnických památkových zón a sídel s jinou identifikovanou zvýšenou hodnotou, v případě potřeby upravit způsob využití, podmínky prostorového uspořádání, nebo stanovit povinnost dodatečného zpracování územní studie nebo regulačního plánu (VUH_19).
- 6.1.7 V rámci zpracování ÚP Křižany, při projekční činnosti a při rozhodovací činnosti v území vytvořit podmínky pro členění velkých půdních bloků polními cestami doprovázenými prvky mimolesní krajinné zeleně s cílem zajištění ochrany půd proti erozi a zlepšení prostupnosti krajiny.
- 6.1.8 V rámci zpracování ÚP Zdislava, při projekční činnosti a při rozhodovací činnosti v území vytvořit podmínky pro členění velkých půdních bloků polními cestami doprovázenými prvky mimolesní krajinné zeleně s cílem zajištění ochrany půd proti erozi a zlepšení prostupnosti krajiny.
- 6.1.9 V rámci zpracování ÚP Osečná, při projekční činnosti a při rozhodovací činnosti v území vytvořit podmínky pro členění velkých půdních bloků polními cestami doprovázenými prvky mimolesní krajinné zeleně s cílem zajištění ochrany půd proti erozi a zlepšení prostupnosti krajiny.
- 6.1.10 V rámci zpracování ÚP Křižany, ÚP Osečná, ÚP Zdislava, při projekční činnosti a při rozhodovací činnosti v území vytvořit podmínky pro ochranu a rozvoj přirozené nivy:
- Rozvojové plochy nevymezovat v záplavovém území
 - Ponechat nivu i vodní tok samovolnému rozvoji a korigovat jen minimálně v místech, kde není jiné řešení, a to metodou měkčího opatření (zához namísto dlažby apod.)
 - V nivách vodních toků chránit trvalé travní porosty a podporovat jejich nové zakládání

6.2 Opatření k ochraně krajinného rázu, krajinných hodnot

- 6.2.1 V rámci zpracování ÚP Křižany, při projekční činnosti a při rozhodovací činnosti v území nevymezovat zastavitelné plochy, jejichž využití by prohloubilo riziko srůstání sídla Křižany a Žibřidice.
- 6.2.2 V územních plánech Zdislavy a Křižan a v rozhodování o záměrech nové výstavby prověřit ochranu kulturních dominant před snížením jejich vizuálního významu
- 6.2.3 V územních plánech Křižan, Zdislavy a Osečné, při projekční činnosti a při rozhodovací činnosti v území řešit ochranu lánové urbanistické struktury a charakteru zástavby Zdislavy, Žibřidic, Křižan a Druzcova před plošnými formami výstavby a před výstavbou v pohledově exponovaných polohách na okraji údolí mimo vztahy tradiční urbanistické struktury.
- 6.2.4 V sídle Zdislava, které je v horní části zařazeno do nejcennější kategorie KR1 z hlediska projevu sídla v rázu krajiny je třeba při zpracování územního plánu a v rozhodovacích procesech řešit zachování historické struktury zástavby s výrazně omezenou možností jejího rozšíření (rozvoj obce je ukončen a bude dále směřovat k přestavbě a obnově existujících objektů, nová výstavba je možná pouze výjimečně). Při přestavbách, obnově nebo nové výstavbě bude chráněn charakter zástavby při využití tradičních architektonických forem, prvků a materiálů, nová výstavba se bude podřizovat formám a výrazu tradičních objektů - půdorysný tvar, výška, tvar střechy, materiály a barevnost
- 6.2.5 V sídle Křižany, které je horní části zařazeno do kategorie KR1 z hlediska projevu sídla v rázu krajiny je třeba při zpracování územního plánu a v rozhodovacích procesech řešit respektování historické struktury zástavby s možností jejího úměrného doplnění, omezení zásahů ovlivňujících siluetu sídla a vyloučení staveb, které by vytvářely nový výrazný znak siluety existující zástavby. Chránit charakter zástavby (zejména měřítko a hmoty) při architektonickém výrazu korespondujícím s dochovanou architekturou, nová výstavba se bude podřizovat formám a výrazu objektů – měřítko, hmoty, půdorysný tvar, výška, tvar střechy
- 6.2.6 V rámci zpracování ÚP Křižany, při projekční činnosti a při rozhodovací činnosti v území vytvořit podmínky pro odkanalizování obcí (OK175).
- 6.2.7 V rámci zpracování ÚP Křižan, při projekční činnosti a při rozhodovací činnosti v území vytvořit podmínky pro zprostupnění migračních překážek (MV171, MV172, MV173, MV174).
- 6.2.8 V rámci zpracování ÚP, při projekční činnosti a při rozhodovací činnosti v území prověřit ochranu pramenných oblastí.
- Křižany – ochrana pramenných oblastí (PR1123)
 - Rynoltice – ochrana pramenných oblastí (PR1121)
 - Zdislava – ochrana pramenných oblastí (PR1121, PR1123)
- 6.2.9 V rámci zpracování ÚP, při projekční činnosti a při rozhodovací činnosti v území vytvořit podmínky pro ochranu a rozvoj přirozené nivy. V zastavěných částech niv podporovat vsakování propustnými povrchy:
- Křižany – zastavěnost nivy (NZ175, NZ177, NZ182, NZ196, NZ203, NZ208, NZ213, NZ233, NZ238, NZ246, NZ248, NZ259, NZ284, NZ286, NZ296, NZ301, NZ324, NZ328, NZ337, NZ348, NZ769, NZ776, NZ364, NZ375, NZ377, NZ390, NZ394, NZ397, NZ405, NZ450, NZ453, NZ466, NZ468, NZ472, NZ475, NZ480, NZ491, NZ492, NZ502, NZ575, NZ583, NZ591, NZ602, NZ607, NZ664, NZ671, NZ689, NZ699, NZ700, NZ710, NZ715, NZ752,

NZ758, NZ794, NZ813, NZ823, NZ830, NZ834, NZ847, NZ853, NZ880, NZ890, NZ894, NZ895, NZ899, NZ907, NZ916);

- Osečná – zastavěnost nivy (NZ341, NZ352, NZ398, NZ626);
- Světlá pod Ještědem – zastavěnost nivy (NZ296);
- Zdislava – zastavěnost nivy (NZ208, NZ302, NZ403, NZ617, NZ654, NZ874).

6.2.10 V rámci zpracování ÚP, při projekční činnosti a při rozhodovací činnosti v území vytvořit podmínky pro ochranu a rozvoj přirozené nivy. Změnit konvenční hospodaření na ekologické:

- Křížany – orná půda v nivě (NO92, NO104);
- Osečná – orná půda v nivě (NO96, NO132, NO126, NO142, NO148).

6.3 Opatření pro předcházení problémů a rizik

6.3.1 V rámci zpracování ÚP Zdislava vymezit v plochách evidovaných jako brownfields (BF314, BF315, BF316, BF317, BF318, BF319, BF 320, BF321) plochy přestaveb s cílem kultivace stávajícího zastavěného území obce a prevence vzniku nových zastavěných ploch v krajině.

6.3.2 V rámci zpracování ÚP Osečná na území sídla Druzcov vymezit v plochách evidovaných jako brownfields (BF63, BF64, BF65, BF66, BF67, BF68) plochy přestaveb s cílem kultivace stávajícího zastavěného území obce a prevence vzniku nových zastavěných ploch v krajině.

6.3.3 V rámci zpracování ÚP Křížany vymezit v plochách evidovaných jako brownfields (BF161, BF162, BF163, BF164, BF165, BF166, BF167 – v sídle Křížany a BF168, BF169 a 170 – v sídle Žibřidice) plochy přestaveb s cílem kultivace stávajícího zastavěného území obce a prevence vzniku nových zastavěných ploch v krajině.

6.3.4 V rámci zpracování ÚP obcí Křížany a Osečná, při projekční činnosti a při rozhodovací činnosti v území řešit problém vzájemné nespojitosti skladebných částí ÚSES (ÚSES127). Tento problém je nutno řešit také v závislosti ÚP obcí Křížany a Světlá pod Ještědem v případě ÚSES (ÚSES128).

6.3.5 V rámci zpracování ÚP Křížany, při projekční činnosti a při rozhodovací činnosti v území podmínit využití rozvojových ploch vymezených v platném ÚP zajištěním zachování funkcí skladebných částí ÚSES (ÚSES130, ÚSES131, ÚSES132, ÚSES133, ÚSES134, ÚSES135, ÚSES136, ÚSES137 a ÚSES138). Také řešit problém rozdílného vymezení skladebných částí ÚSES oproti ZÚR LB (ÚSES139 a ÚSES140). Dále se zabývat nejasným vymezením skladebných částí ÚSES, provést jejich zpřesnění (ÚSES124, ÚSES125 a ÚSES129).

6.3.6 V rámci zpracování ÚP Zdislava, při projekční činnosti a při rozhodovací činnosti v území řešit problém rozdílného vymezení skladebných částí ÚSES oproti pozemkové úpravě (ÚSES229 a ÚSES230).

6.3.7 V rámci zpracování ÚP, při projekční činnosti a při rozhodovací činnosti v území nevymezovat zastavitelné plochy a neumísťovat stavby do míst tzv. kritických bodů přívalových srážek. Provést možnosti zmírnění škod způsobených přívalovými povodněmi pomocí komplexního systému povodňových opatření.

6.3.8 V rámci zpracování ÚP, při projekční činnosti a při rozhodovací činnosti v území prověřit možnosti zapracování těchto opatření na podporu zvýšení specifické zásoby vody v krajině, snížení rizika sucha a snížení povodňového rizika:

- Křižany - vodní nádrž, suchá nádrž, obnova rybníka (VN182, VN183, VN184, VN185, VN186, VN187, VN188), retenční prvek typu zdrž, přehrážka, tůň (RT176, RT177, RT178, RT179, RT180, RT181), revitalizace toku, renaturace toku (RV110, RV111, RV29);
- Světlá pod Ještědem - retenční prvek typu zdrž, přehrážka, tůň (RT425);
- Osečná - revitalizace toku, renaturace toku (RV109, RV110, RV30, RV21);
- Zdislava - vodní nádrž, suchá nádrž, obnova rybníka (VN441, VN442, VN443, VN444), revitalizace toku, renaturace toku (RV28, RV29, RV39).

6.3.9 V rámci zpracování ÚP, při projekční činnosti a při rozhodovací činnosti v území prověřit možnosti zapracování těchto opatření na podporu snížení erozního ohrožení:

- Křižany - doplnění půdoochranné technologie (PT1180, PT1250, PT1247), úprava osevních postupů (OP959, OP1059, OP1105, OP1117, OP960, OP1114, OP978, OP1017, OP1013, OP1070, OP978);
- Osečná - doplnění půdoochranné technologie (PT1292), úprava osevních postupů (OP959, OP1105, OP1117, OP960, OP1114, OP1089, OP1041, OP1017, OP1017, OP1089, OP1041).

6.3.10 Při zpracování územního plánu Křižany, Osečná, Světlá pod Ještědem a Zdislava, při projekční činnosti na území obce a při rozhodovací činnosti v území vytvářet podmínky pro zvýšení rozsahu ekologicky stabilních ploch.

7 Ostatní opatření a doporučení

- 7.1.1 Na území obcí Křižany, Osečná, Světlá p.J. a Křižany usměrnit těžební aktivity s cílem minimalizace vlivů na krajinu, funkce krajinného systému a zájmy ochrany přírody a krajiny. V rámci zpracování analytické části ÚSK byla jižní polovina okrsku vymezena jako oblast potenciálně dotčená těžbou z důvodu četnosti výskytu ložisek nerostných surovin.
- 7.1.2 Zajistit sanaci starých ekologických zátěží na území obcí Osečná (EZ082 v Druzcově) a Křižany (Křižany EZ050 a Žibřidice EZ051).
- 7.1.3 V rámci zpracování Plánu ÚSES nebo ZÚR Libereckého kraje prověřit možnosti zapracování námětů na změny vymezení regionálního ÚSES (RUSES03).
- 7.1.4 Provéřít možnost propojení cyklotras Ještěd-Stráž p.R.-Lindava-Nová Huť a Trávníček-Pěnčín-M.Rohozec (CT6).
- 7.1.5 Provéřít propojení turistických tras Zdislava – Křižany (TT2).
- 7.1.6 Provéřít Napojení turistických tras vedoucích západně (zelená) a východně (červená) od Druzcova (TT10).
- 7.1.7 V rámci zpracování projektové dokumentace návrhu obchvatu silnice II/272. Liberec - Osečná věnovat pozornost začlenění silnice do krajiny s cílem minimalizace vlivu stavby na krajinný ráz, navrhnout liniovou doprovodnou zeleň a zajistit zachování prostupnosti krajiny pro pěší a cyklisty.