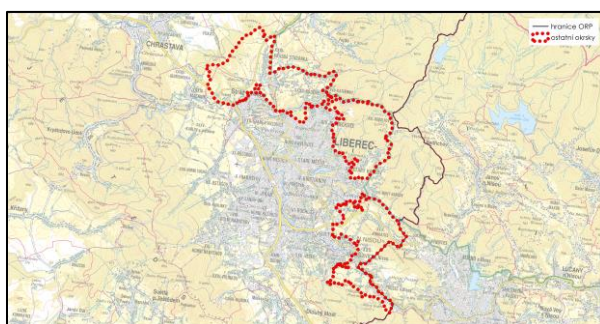
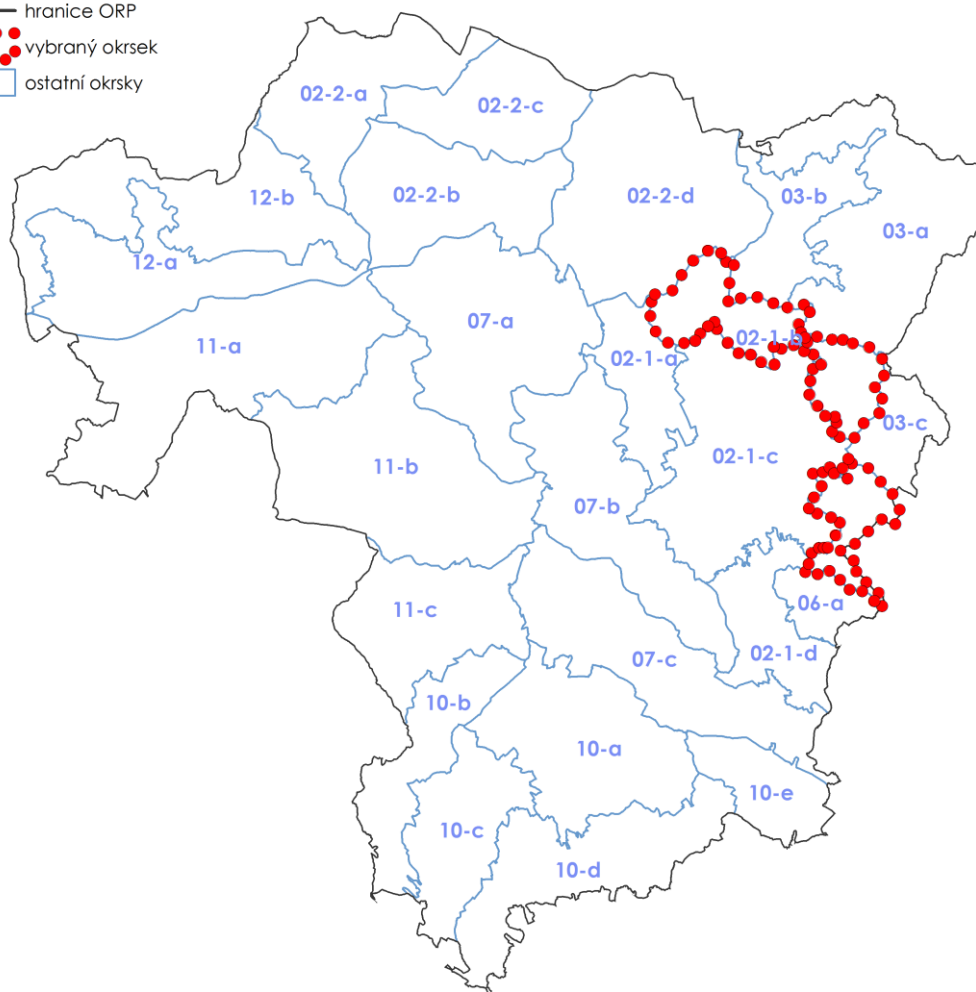


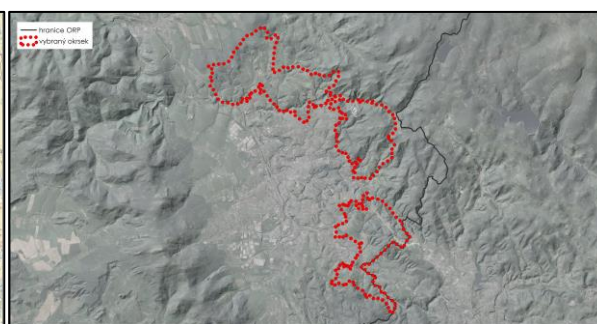
LIBERECKO – SEVEROVÝCHOD (02_1_B)

1. VYMEZENÍ KRAJINNÉHO OKRSKU

- hranice ORP
- vybraný okrsek
- ostatní okrsky



Dotčené obce:



Stráž nad Nisou, Liberec

2. ADMINISTRATIVNÍ ZAŘAZENÍ

Název obce	Název katastrálního území	Plocha dotčené obce (ha)	Plocha dotčeného katastru (ha)	Podíl plochy katastru z okrsku (%)	Podíl plochy obce z okrsku (%)
Stráž nad Nisou	Stráž nad Nisou	236,34	135,31	5,96	10,41
	Svárov u Liberce		101,03	4,45	
Liberec	Krásná Studánka	2 033,32	371,60	16,37	89,59
	Radčice u Krásné Studánky		235,67	10,38	
	Ruprechtice		402,44	17,73	
	Staré Pavlovice		2,05	0,09	
	Starý Harcov		250,87	11,05	
	Kateřinky u Liberce		75,69	3,33	
	Rudolfovo		22,37	0,99	
	Machnín		16,19	0,71	
	Kunratice u Liberce		184,38	8,12	
	Vratislavice nad Nisou		472,05	20,80	
Celková plocha okrsku		2269,67	2269,67	100,00	100,00

3. POPIS HRANICE KRAJINNÉHO OKRSKU

Severovýchodní hranice je od Krásné Studánky až ke křížení Harcovského potoka s hranicí ORP Liberec vedena po hranici CHKO Jizerské hory. Dále je vedena východní hranice směrem k jihu po hranici ORP až do levobřežního svahu Lužické Nisy nad Prosečí, kde se stáčí k severozápadu a běží po členitém okraji lesního porostu Císařského kamene až k lokalitě Sedmidomky. Odtud hranice okrsku směřuje k severu po hranici segmentu urbanizované krajiny (SUK) Liberce a postupně mívá Vratislavice nad Nisou, Novou Rudu a Kunratickou až k hranici CHKO Jizerské hory u Nového Harcova. Severovýchodní část okrsku se zástavbou Starého Harcova je ze západu ohraničena souvisle zastavěným územím SUK Liberec až k Černé Nise. Severní část okrsku se zástavbou Krásné Studánky a Radčic je z jihu ohraničena souvislou zástavbou SUK v lokalitách Ruprechtice a Stráž nad Nisou. Za Svárovem se hranice směrem k severu po okraji lesních porostů dostává na katastrální hranici Krásné Studánky a běží po ní - po hřebeni – k severovýchodu, kde se pod Novoveským vrchem odpojuje a směřuje po okraji lesa k jihovýchodu k silnici, po té k severovýchodu, kde se dostává na hranici CHKO Jizerské hory.

4. CHARAKTER KRAJINNÉHO OKRSKU

4.1. Charakteristické rysy krajinného okrsku

Krajinný okrsek představuje velmi specifickou suburbánní krajinu Liberce na severních a severovýchodních okrajích města na přechodu do Jizerských hor a rovněž k prostorovému ohraničení Jablonecké kotliny (Prosečský hřeben), údolí Lužické Nisy. Tento krajinný okrsek je územně nespojitý a je tvořen třemi částmi – severní část od okraje Bedřichovického lesa ke krásné Studánce a Radčicím, severovýchodní část se Starým Harcovem a lesnatým masivem Liberecké výšiny a Žulového vrchu (743 m n. m.) a východní část přechodu Vratislavické a Jablonecké kotliny se severozápadní částí

Prosečského hřebene a severními svahy masivu Císařského kamene nad levým břehem údolí Lužické Nisy. Severní část je velmi zajímavým segmentem příměstské krajiny mezi Bedřichoveckým hřbetem a okrajem Jizerské hornatiny je členitý díky množství drobných vodotečí, stékajících do údolí Černé Nisy. V mělkém údolí potoka je rozložena Krásná Studánka, jejíž zástavba se k jihu zahušťuje. Prostor Radčic a Kateřinek se zástavbou, rozptýlenou ve složitém terénním reliéfu a v množství lesní i nelesní zeleně a zeleně zahrad vytváří velmi harmonický obraz krajiny. Lesnatý výběžek okraje Jizerské hornatiny vyplňuje většinu území severovýchodní části okrsku a rozděluje tento segment krajiny na dvě části hřbetem, klesajícím od dominanty Žulového vrchu (743 m n. m.) k Liberecké výšině (573 m n. m.). V severní části vytváří Jizerský potok a jeho přítoky mohutnou lesnatou kotlinu. V jihovýchodní části se v členitém terénu s osou horního toku Černého potoka rozkládá poměrně volná zástavba Starého Harcova, harmonicky zapojená do krajinného rámce. Partie Rudolfova od České chalupy k vodní nádrži Rudolfov vytváří enklávu s dochovaným charakterem horské vesnice, uzavřené lesnatým rámcem hornatiny. Krajinařsky působivé údolí Černé Nisy je provázeno ulicemi Horská a Kateřinská funkční i nefunkční průmyslovou zástavbou. Východní část okrsku je segmentem příměstské krajiny, ve které se nacházejí působivé partie lesní krajiny severozápadního výběžku Prosečského hřebene s lesními rybníky, loukami, svažujícími se k Nové Rudě a k Vratislavicím a s harmonickou zástavbou Kunratic ve svazích nad údolím Harcovského potoka. Z vyšších poloh se otevírají cenné průhledy na siluetu Ještědu a na okraje Liberce. Oproti těmto líbezným partiím, tvořícím cenné krajinné zázemí okrajům silně urbanizovaných území se zde nacházejí i urbanizované partie okraje Vratislavic.

4.2. Stávající využití území

HOSPODAŘENÍ V KRAJINĚ

Hospodaření v krajině je významně ovlivněno přítomností krajského města Liberce, okrsek (zejména jeho severní a jižní část) je oblastí atraktivní pro bydlení. Střední část okrsku je z velké části zalesněna a jedná se významný rekreační prostor s řadou turisticky atraktivních lokalit (Liberecká výšina a turisticky značené trasy). Ze zemědělských kultur jsou zde zastoupeny především trvalé travní porosty využívané především pro pěstování píče pro hospodářská zvířata. Orná půda se v okrsku nevyskytuje.

STRUKTURA OSÍDLENÍ

Strukturu osídlení tohoto okrsku lze rozdělit na čtyři hlavní směry rozvoje. Prvním směrem je osídlení vedoucí severně od kompaktní zástavby města Liberec a to převážně ve směru na Chrastavu. Zde se jedná především o sídla Liberce – Krásná Studánka, Radčice a Kateřinky. Druhým směrem osídlení okrsku je směr na část Starý Harcov. Třetím je směr při silnici I/14 kde se zástavba Liberce - Vratislavic propojila se zástavbou části města Jablonec nad Nisou, a to Proseč nad Nisou, která leží mimo řešené území. Posledním směrem je zástavba při silnici I. třídy I/14H, kde se zástavba rozšiřující se z Liberce - Kunratic srůstá se zástavbou části města Jablonec nad Nisou, a to Rýnovice, které leží mimo řešené území. Všechny tyto směry osídlení vychází z kompaktní zástavby města Liberce a ve všech je navrženo velké množství rozvojových ploch dle ÚPD.

DOPRAVNÍ A TECHNICKÁ INFRASTRUKTURA

Severní částí okrsku prochází silnice I/13 Liberec – Stráž n. N. – Frýdlant – Zavidów, jižní části okrsku silnice I/14H (Kunratice – Rýnovice), trasa silnice I/14 doprovázející tok Lužické Nisy. Silnice nižší tříd jsou zastoupeny v dostatečné hustotě, tak aby byla obsluhována všechna sídla v území. Silniční síť je řídkší ve střední části okrsku (členitý terén).

Železniční dopravou je obsluhována jižní část okrsku – železniční trať č. 036 – Liberec – Tanvald – Harrachov, severní část železniční tratí č. 037 Liberec – Černovousy st.hr. – Zavidów (PL).

V okrsku jsou přítomné trasy elektrického vedení 110 kV. V jižní části okrsku prochází nadzemní elektrické vedení (Vratislavice – rozvodna Liberec – Východ), v severní části okrsku ve směru Liberec – Ruprechtice, Stráž nad Nisou, silnice I/13 (vedení kopíruje trasu silnice).

VODNÍ TOKY, VODNÍ PLOCHY

Sever tohoto okrsku odvodňuje Černá a Lužická Nisa s několika přítoky z oblasti Radčice a Krásná Studánka. Nejvýznamnější z nich je Radčický potok, který je pravostranným přítokem Černé Nisy. Vlévá se do ní ve čtvrti Staré Pavlovice. Střední část je odvodněna potoky pramenící pod Žulovým vrchem (Jizerský p., Černý p.). Na jejím severu protéká Černá Nisa, která zde vtéká do okrsku v Rudolfově u stejnojmenné nádrže. Jižní část okrsku je odloučena od zbytku. Při severní hranici protéká Harcovský potok, s několika drobnými levostrannými přítoky, většina této části je však odvodněna Lužickou Nisou a jejími přítoky. Černá Nisa do okrsku vtéká v u obce Proseč nad Nisou a pokračuje do obce Vratislavice n. Nisou, kde okrsek opouští.

INFORMACE O VYUŽITÍ PLOCH

Vybrané charakteristické rysy krajinného okrsku	Plocha (ha)	Podíl zastoupení v krajinném okrsku (%)
Zemědělská půda celkem	466,76	20,56
Ostatní kultury	12,82	0,56
Trvalý travní porost	453,94	20,00
Velikost půdních bloků v okrsku		
Půdní bloky větší jak 30 ha ze zemědělské půdy	30,92	1,36
Zastoupení lesa, vodních ploch a urbanizovaných územích v okrsku		
Lesy	1 066,92	47,01
Urbanizovaná území	370,33	16,32
Vodní plochy	16,01	0,71
Ostatní plochy	349,65	15,41
Propustnost ploch v okrsku		
Propustné plochy dle způsobu využití území	2 103,12	92,66
Nepropustné plochy dle způsobu využití území	166,54	7,34

Zdroj dat: LPIS – zemědělská půda, orná půda, ostatní kultury, ovocný sad, trvalý travní porost, půdní bloky v krajinné okrsku větší než 30 ha; ZABAGED – lesy, vodní plochy, ÚAP - urbanizované území (vrstva upravená zpracovatelem USK); rozsah propustných a nepropustných ploch byl stanoven na základě CN křivek

4.3. Hodnoty a potenciály krajiny

POTENCIÁLY KRAJINY	
POTENCIÁL	POPIS POTENCIÁLU
Biotický	Vysoký biotický potenciál byl vyhodnocen pouze ojediněle v malých oblastech rozptýlených po celém okrsku. Na území okrsku byl stanoven jako převládající potenciál střední. Nízké hodnoty byly definovány na území sídla Krásná Studánka a v menších oblastech na území sídel Radčice, Starý Harcov a v okolí rychlostní silnice č. 14H.

POTENCIÁLY KRAJINY	
POTENCIÁL	POPIS POTENCIÁLU
Ekostabilizační	Vysoký ekostabilizační potenciál byl vyhodnocen v severozápadní oblasti okrsku u sídla Krásná Studánka, v oblasti Liberecké výšiny a v oblasti Prosečského Hřebene. Oblasti se středním potenciálem byly stanoveny pouze zřídka a to převážně v okolí oblastí s potenciálem vysokým. Na území okrsku převažují místa, na kterých byla definována nízká hodnota potenciálu.
Sídelní	Sídelní potenciál byl na území okrsku definován jako vysoký, mimo oblast sídla Svárov, kde byla hodnota potenciálu vyhodnocen jako střední.
Rekreační	Na území okrsku byl potenciál vyhodnocen převážně jako vysoký s výjimkou malého segmentu krajiny v okolí Stráže nad Nisou, kde byl potenciál definován jako střední.
Vodohospodářský	V severních částech okrsku je vodohospodářský potenciál střední až nízký, jakož i schopnost retence vody. To je způsobeno zástavbou města Liberec. V jižní části okrsku je vodohospodářský potenciál vysoký. Na území krajinného okrsku se nachází vodní zdroj, několik říčních niv a významných vodních toků.
Kulturně historický	Segmenty suburbánní krajiny nevynikají vysokým kulturně historickým potenciálem, soustředěnost kulturně-historických hodnot zde není, avšak v okrajových územích rychlého přechodu urbánních území do okrajů CHKO Jizerské hory se zde vyskytují lokality venkovského charakteru (Radčice, Rudolfov, Starý Harcov) a mohutné lesní celky (Liberecká výšina, Prosečský hřbet), které mají částečně dochovanou historickou krajinnou strukturu.
Surovinový	Surovinový potenciál byl definován východním směrem od Ruprechtic, kde probíhá těžba žuly. Tato oblast byla vyhodnocena jako území středním a nízkým surovinovým potenciálem.
Zemědělský	Vysoký zemědělský potenciál byl stanoven pouze v severní části okrsku u sídla Krásná Studánka. V této severní části okrsku byly definovány také střední hodnoty potenciálu v méně urbanizovaných oblastech sídel a nízké hodnoty potenciálu v oblastech silně urbanizovaných. V oblasti Liberecké výšiny se tento sledovaný jev téměř nevyskytuje, pouze v části Starý Harcov byly stanoveny nízké hodnoty potenciálu. V jižní části okrsku byly definovány převážně nízké hodnoty potenciálu, v oblasti Zámeckého vrchu byl vyhodnocen potenciál střední. V Oblasti Prosečského hřebene se sledovaný jev nevyskytuje.

POTENCIÁLY KRAJINY	
POTENCIÁL	POPIS POTENCIÁLU
Lesnický	<p>Mimoprodukční lesnický potenciál byl jako vysoký definován v severní části okrsku na území Bedřichovského lesa, v oblasti Liberecké výšiny a Prosečského hřebene. Střední hodnoty potenciálu byly stanoveny na okraji oblastí s vysokým mimoprodukčním lesnickým potenciálem a v okolí Černé Nisy. Nízká hodnota potenciálu byla vyhodnocena v severní oblasti v okolí Radčic a Stráže nad Nisou, dále na území Starého Harcova a Vratislavic nad Nisou. V oblasti Krásné Studánky a v jejím okolí se sledovaný jev nevyskytuje a nebyl tu definován.</p> <p>Produkční lesnický potenciál byl definován ve stejných oblastech jako potenciál mimoprodukční. Byly však převážně vyhodnoceny střední a vysoké hodnoty potenciálu. Vysoký produkční lesnický potenciál byl stanoven v severní oblasti okrsku na území Bedřichovského lesa a v okolí sídla Radčice, dále v okolí sídla Starý Harcov a v oblasti zvané Nová Ruda. Ve zbývajících oblastech byly stanoveny převážně střední hodnoty potenciálu, mimo část oblasti Prosečského hřebene, kde byl potenciál vyhodnocen jako nízký.</p>

HODNOTY KRAJINY		
JEV SLEDOVANÝ ÚSK	POPIS JEVU	LOKALIZACE DLE K.Ú.
Krajinářsko-historické a estetické hodnoty		
Vyhlídkový bod – dle ÚAP	Liberecká výšina – místo panoramatického rozhledu	Starý Harcov
	místo významného pohledu na sídlo	Krásná Studánka
	místo významného pohledu na sídlo	Kateřinky u Liberce
	ul. Traktoristů – místo dalekého výhledu	Stráž nad Nisou
	U Obrázku – místo panoramatického rozhledu	Ruprechtice
	místo významného pohledu na sídlo	Starý Harcov
	Sluneční stráž – místo panoramatického rozhledu	Starý Harcov
	místo dalekého výhledu	Starý Harcov
Vizuálně významná dominanta	Nad pivovarem, 444,3 m n.m.	Vratislavice nad Nisou
	Strážný vrch	Vratislavice nad Nisou
	Žulový vrch, 742,8 m n.m.	Ruprechtice
	U lomu, 506,5 m n.m.	Ruprechtice
	U lomu, 461,6 m n.m.	Krásná Studánka
	Vrch jihovýchodním směrem od sídla Víška, 458,1 m n.m.	Krásná Studánka
Nemovitá kulturní památka	Vodní dílo, vodní elektrárna, 20. stol.)	Rudolfov
	Obytný dům, č. p. 499 (20. stol.), reprezentativní dům, č. p. 464/8 (20. stol.), socha sv. Jana Nepomuckého (18. stol.), Kaple Panny Marie U obrázku (19. stol.), areál kostela Antonína Paduánského (20. stol.)	Ruprechtice
	Náhrobek - Ferdinanda Schwarze (20. stol.), kostel sv. Kateřiny (16. stol.), sousoší Loučení Ježíše Krista s Pannou Marií (18. stol.)	Stráž nad Nisou

HODNOTY KRAJINY		
JEV SLEDOVANÝ ÚSK	POPIS JEVU	LOKALIZACE DLE K.Ú.
Krajinářko – estetická hodnota	Segmentem krajiny s krajinářsko-estetickou hodnotou je soustava vodních ploch severně nad Vratislavicemi nad Nisou s doprovodnou břehovou vegetací.	Vratislavice nad Nisou
	Na území krajinného okrsku se nachází několik segmentů krajiny s výraznými znaky harmonických vztahů a harmonického měřítka. Jedná se převážně o souvislé lesní plochy Bedřichoveckého lesa, zasahující do okrsku v severní části, lesní celky Žulového vrchu a Liberecké výšiny a Prosečský hřeben, zasahující do okrsku v jihovýchodní části.	Vratislavice nad Nisou
		Kunratice u Liberce
		Starý Harcov
		Ruprechtice
		Rudolfov
		Krásná Studánka
		Svárov u Liberce
		Stráž nad Nisou
		Machnín
Sídla s přítomností cenných objektů lidové architektury	Rudolfov	Rudolfov
	Radčice	Radčice u Krásné Studánky
	Kateřinky	Kateřinky u Liberce
Oblast krajinného rázu	Liberecká kotlina	Radčice u Krásné Studánky
		Krásná Studánka
		Ruprechtice
		Staré Pavlovice
		Starý Harcov
		Kateřinky u Liberce
		Rudolfov
		Machnín
		Nová Ves u Chrastavy
		Stráž nad Nisou
		Svárov u Liberce
		Kunratice u Liberce
		Vratislavice nad Nisou
Místo krajinného rázu	02-1-2- Krásná Studánka	Krásná Studánka
		Radčice u Krásné Studánky
		Ruprechtice
		Svárov u Liberce
		Kateřinky u Liberce
		Stráž nad Nisou
	02-1-4- Prosečský hřeben	Staré Pavlovice
		Machnín
		Starý Harcov
	02-1-3- Žulový vrch	Kundratice u Liberce
		Vratislavice nad Nisou
		Ruprechtice
		Starý Harcov

HODNOTY KRAJINY		
JEV SLEDOVANÝ ÚSK	POPIS JEVU	LOKALIZACE DLE K.Ú.
		Kateřinky u Liberce
		Rudolfov
Zastoupení pásem odstupňované ochrany	Pásmo I.	Ruprechtice
		Starý Harcov
		Kateřinky u Liberce
		Rudolfov
	Pásmo II.	Krásná Studánka
		Radčice u Krásné Studánky
		Ruprechtice
		Staré Pavlovice
		Starý Harcov
		Kateřinky u Liberce
		Machnín
		Nová Ves u Chrastavy
		Stráž nad Nisou
		Svárov u Liberce
		Kundratice u Liberce
		Vratislavice nad Nisou
Památný strom	Dub na Orlí louce	Vratislavice nad Nisou
	Strážní dub za Ruprechtickým lesíkem	Ruprechtice
	Javor v Dětrichovské	Krásná Studánka
Migrační koridor	-	Kunratice u Liberce
	-	Vratislavice nad Nisou
	-	Starý Harcov
Registrovaný významný krajinný prvek	olše lepkavá – raspenavská	Radčice u Krásné studánky
	lípa – ke sluji	Radčice u Krásné studánky
	vitální lípa – dominantní prvek	Radčice u Krásné studánky
	bývalý hřbitov – Kateřinky	Kateřinky u Liberce
	Ruprechtický lesík	Ruprechtice
	prameniště Za hokejkou	Ruprechtice
	alej jírovců maďalů a dub letní	Ruprechtice
	bývalý lom – na Výběžku	Starý Harcov
Přírodní hodnoty		
Vodní zdroj	Svazarm - Ruprechtice	Ruprechtice
	Kateřinky	Ruprechtice
Přírodní památka	PP - Lukášov	Kunratice u Liberce
Kvalita ZPF (I., II. třída ochrany)	-	14,93%
Nivy vodních toků	Bezejmenný vodní tok (207280105600)*	Vratislavice nad Nisou
	Bezejmenný vodní tok (207280108500)*	Vratislavice nad Nisou
	Bezejmenný vodní tok (207350002200)*	Kunratice u Liberce
	Bezejmenný vodní tok (207350002500)*	Kunratice u Liberce

HODNOTY KRAJINY		
JEV SLEDOVANÝ ÚSK	POPIS JEVU	LOKALIZACE DLE K.Ú.
	Bezejmenný vodní tok (207380001800)*	Krásná Studánka
	Bezejmenný vodní tok (207400000200)*	Krásná Studánka
		Stráž nad Nisou
	Bezejmenný vodní tok (207420000200)*	Stráž nad Nisou
		Svárov u Liberce
	Bezejmenný vodní tok (207490000200)*	Krásná Studánka
	Černá Nisa	Radčice u Krásné Studánky
		Ruprechtice
		Staré Pavlovice
		Kateřinky u Liberce
		Rudolfov
	Harcovský potok	Starý Harcov
		Kunratice u Liberce
		Vratislavice nad Nisou
	Lužická Nisa	Stráž nad Nisou
Svárov u Liberce		
Vratislavice nad Nisou		
Radčický potok	Krásná Studánka	
	Radčice u Krásné Studánky	
	Stráž nad Nisou	
Jizerský potok	Ruprechtice	
Mimolesní zeleň	Alej podél Hejnické na hranici CHKO	Krásná Studánka
	Fragment aleje v ulici Nad Školou	Vratislavice nad Nisou

*Identifikátor toku: TOK_ID z dat DIBAVOD <http://www.dibavod.cz/>

SHRNUTÍ HODNOCENÍ KRAJINNÉHO RÁZU

Krajinný ráz okrsku je rozmanitý tím, že na jedné straně má území kontakt se silně urbanizovaným územím Liberce a na druhé straně přechází do okrajů Jizerských hor s výraznými horskými lesnatými masivy. I když v severní části okrsku nejsou soustředěny významné přírodní či kulturně-historické hodnoty, jedná se o harmonickou krajinu s rozptýlenou strukturou zástavby a výrazně prostorově členitou skladbou lesů, lesíků, nelesní zeleně a zeleně zahrad. Tyto znaky krajinného rázu jsou hodnoceny dle cennosti jako význačné. Území je zařazeno v pásmu II. ochrany krajinného rázu. V severovýchodní části vyniká lesní masiv Žulového vrchu s jehličnatými a smíšeným lesy a emblematický znak krajiny – rozhledna Liberecká výšina z poč. 20. stol. Velmi harmonicky působí nejenom prostorově oddělená ves Rudolfov, ale také zástavba Starého Harcova ve velmi členitém reliéfu. Celé toto území je zařazeno do pásma I. odstupňované ochrany krajinného rázu. Prosečský hřeben s rozsáhlými plochami jehličnatých a smíšených lesů s navazujícími loukami a rozptýlenou zástavbou je zásadním znakem krajinného rázu, v území této části okrsku však nejsou soustředěny významnější znaky krajinného rázu a území je zařazeno do pásma II. odstupňované ochrany krajinného rázu.

VYBRANÉ PROBLÉMY A RIZIKA KRAJINY

JEV SLEDOVANÝ ÚSK	POPIS JEVU	LOKALIZACE DLE K.Ú.
Problémy ÚSES	A - lokální biocentrum méně jak 3 ha - USES149	Vratislavice nad Nisou
	zastavěné území v biocentru (Liberec) - USES161	Vratislavice nad Nisou
	lokální biokoridor - silnice I/14 - USES143	Vratislavice nad Nisou
	zastavitelná plocha OV v lokálním biokoridoru - USES155	Vratislavice nad Nisou
	lokální biokoridor - silnice I/14 - USES144	Vratislavice nad Nisou
	zastavitelná plocha DI v lokálním biokoridoru - USES157	Ruprechtice
	A - větev lokálního ÚSES ukončena v lesním porostu - USES204	Svárov u Liberce
	lokální biokoridor vymezen mimo ekodukt - USES202	Stráž nad Nisou
Migrační překážka na vodním toku	jez	Vratislavice nad Nisou
	práh - stupeň	Vratislavice nad Nisou
	hráz	Rudolfov
	práh - stupeň	Kateřinky u Liberce
	jez	Kateřinky u Liberce
	práh - stupeň	Staré Pavlovice
	jiná	Ruprechtice
	jez	Ruprechtice
Kritické místo na dálkovém migračním koridoru + problematické místo na dálkovém migračním koridoru	kritické místo na dálkovém migračním koridoru	Kunratice u Liberce
		Vratislavice nad Nisou
	problematické místo na dálkovém migračním koridoru	Starý Harcov
		Kunratice u Liberce
Hranice s předpokládanými vlivy lomu Turow	-	Krásná Studánka
		Machnín
		Nová Ves u Chrastavy
		Svárov u Liberce
Kritické body	KB048	Rudolfov
	KB045	Stráž nad Nisou
Retence vody v krajině	<p>Převážná část území okrsku je z pohledu retence klasifikována jako území s „dobrou retencí.“ Přibližně 10 % území ve střední části okrsku spadá do kategorie „retence průměrná“.</p> <p>Problémem území může být nízká specifická zásoba vody v krajině (sumárně v nivách, vodních nádržích a mokřadech) v celém okrsku.</p>	<p>"DOBŘÁ RETENCE"</p> <ul style="list-style-type: none"> - Krásná Studánka (část) - Svárov u Liberce - Stráž nad Nisou - Radčice u Krásné Studánky - Kateřinky u Liberce - Ruprechtice (část) - Rudolfov - Starý Harcov (část) - Vratislavice nad Nisou - Kunratice u Liberce <p>„PRŮMĚRNÁ RETENCE“</p> <ul style="list-style-type: none"> - Krásná Studánka (část) - Ruprechtice (část) - Starý Harcov (část)

JEV SLEDOVANÝ ÚSK	POPIS JEVU	LOKALIZACE DLE K.Ú.	
Erozní ohrožení (nad 8 t/ha/rok)	<p>V rámci ORP se jedná o území neohrožené vodní erozí. V okrsku se v rámci zemědělského půdního fondu nacházejí pouze trvalé travní porosty (217 pozemků, 463 ha) bez zjevného erozního poškození.</p> <p>Lesní plochy v okrsku se zdají být z pohledu vodní eroze stabilní, riziko poškození hrozí pouze ve střední části okrsku v okolí lomu, případně v místech průseků a dosazovaných ploch po lesní těžbě.</p>	Nejsou ohroženy	
Ohrožení území povodní	Nízké ohrožení	Stráž nad Nisou Svárov u Liberce Vratislavice nad Nisou	
	Střední ohrožení	Stráž nad Nisou Svárov u Liberce Vratislavice nad Nisou	
	Vysoké ohrožení	Stráž nad Nisou Svárov u Liberce Vratislavice nad Nisou	
	Zbytkové ohrožení	Stráž nad Nisou Svárov u Liberce Vratislavice nad Nisou	
	Záplavové území Q100	Harcovský potok	Starý Harcov
			Kunratice u Liberce
			Vratislavice nad Nisou
		Černá Nisa	Ruprechtice
			Staré Pavlovice
			Kateřinky u Liberce
			Krásná Studánka
			Radčice u Krásné Studánky
Stráž nad Nisou			
Lužická Nisa		Stráž nad Nisou	
		Svárov u Liberce	
		Vratislavice nad Nisou	
Radčický potok	Radčice u Krásné Studánky		
	Stráž nad Nisou		
	Krásná Studánka		
Aktivní zóna záplavového území	Černá Nisa	Ruprechtice	
		Staré Pavlovice	
		Kateřinky u Liberce	
	Harcovský potok	Starý Harcov	
		Kunratice u Liberce	
		Vratislavice nad Nisou	
	Lužická Nisa	Stráž nad Nisou	

JEV SLEDOVANÝ ÚSK	POPIS JEVU	LOKALIZACE DLE K.Ú.
		Vratislavice nad Nisou
		Svárov u Liberce
Stará ekologická zátěž	SEZ062 skládka	Krásná Studánka
	SEZ066 Skládka TKO	Krásná Studánka
Brownfields	BF171: Pianovka – Kateřinské údolí č.p. 144	Kateřinky u Liberce
	BF174: Wolkerovo sanatorium – nevyužitý areál	Starý Harcov
	BF 176: Tovární areál Kateřinky – č. p. 4	Kateřinky u Liberce
	BF182: Textilana – Hejnická ulice č. p. 143	Radčice u Krásné Studánky
	BF183: Kyselka č.p. 474 - Zchátralý areál Vratislavické kyselky s architektonicky cennou hlavní budovou (Poznámka: v době zpracování dokumentace byl připravován návrh na znovuvyužití areálu s cílem revitalizace areálu do roku 2022)	Vratislavice nad Nisou
	BF206: nevyužitý areál bývalého letního amfiteátru, zchátralý a zarostlý v přírodním prostředí v lesích Lidových sadů	Ruprechtice
	BF230: ruina RD v ulici na Výběžku	Starý Harcov
	BF231: ruina RD v ulici na Výběžku, č. p. 41	Starý Harcov
Riziko srůstání sídel	-	Kunratice u Liberce
		Starý Harcov
		Svárov u Liberce
		Ruprechtice
		Kateřinky u Liberce
		Krásná Studánka
		Radčice u Krásné Studánky
Významné bariéry území	Půdní bloky o velikosti více jak 30 ha	Krásná Studánka
Ostatní identifikované problémy a rizika	Dle ZÚR LK byl na území okrsku identifikován koridor D27 pro optimalizaci jednokolejné trati, elektrizace	Stráž nad Nisou
		Krásná Studánka
		Radčice u Krásné Studánky
Způsob využití niv z hlediska stupně zornění a urbanizace (části niv v okrsku)	Způsob využití u vymezených niv v okrsku je následující: Celková plocha niv je 98.9 ha, orná půda v nivě 0 ha, zastavěnost 39.9 ha (Liberec, Stráž nad Nisou), ostatní plochy 59 ha.	Liberec
Oblasti s nízkým zastoupením ekologicky stabilních ploch	-	Stráž nad Nisou
		Krásná Studánka
		Radčice u krásné Studánky
		Liberec
		Ruprechtice
		Staré Pavlovice
		Starý Harcov
		Kateřinky u Liberce
		Rudolfovo
Machnín		
		Nová Ves u Chrastavy

JEV SLEDOVANÝ ÚSK	POPIS JEVU	LOKALIZACE DLE K.Ú.
		Stráž nad Nisou
		Svárov u Liberce
		Kundratice u Liberce
		Vratislavic nad Nisou

5. Cílové kvality krajiny okrsku 02_1_b Liberecko - severovýchod

- Krajina se zachovanou sídelní strukturou pozdně středověkého a novověkého založení (Krásná Studánka, Radčice, Svárov, Stráž nad Nisou, Starý Harcov, Kateřinky, Rudolfov, Kunratice, Vratislavice nad Nisou, Proseč nad Nisou) bez tendencí spojování sídel plošnou zástavbou.
- Krajina s částečně dochovanou strukturou krajiny (rozložení sídel, některých cest, lesů a bezlesí).
- Zachovaná urbanistická struktura některých jader cenných sídel s vyváženým rozvojem s harmonickým charakterem zapojení do obrazu krajiny (Krásná Studánka – ulice Studánecká, Radčice, Starý Harcov, Rudolfov, Kunratice v ulici Janovská, Kateřinky podél ulice Ladova).
- Krajina s výrazným podílem mimolesní zeleně podél cest, vodotečí a ve vazbě na zástavbu a se zapojením zástavby do krajiny velkými pozemky se zahradami. Zachování luk a pastvin ve vazbě na okraje lesních porostů Prosečského hřbetu.
- Krajina v zázemí krajského města Liberec zajišťující pestrou škálu funkcí (sídelní, rekreační, výrobní, zemědělskou, lesnickou). Intenzita využití krajiny respektuje limity využití území, krajinné hodnoty.
- Krajina s dobrými podmínkami pro krátkodobé formy rekreace s hustou sítí pěších a cyklistických tras a stezek lemovaných bohatou vegetací.
- Krajina příměstského typu s přirozenými vodními toky s mělkým miskovitým korytem, bez příčných migračních překážek, bez podélného opevnění dna a břehů, střídání peřejnatých a klidných úseků, bohatý vegetační doprovod. Přirozený vegetační pokryv či zalesněné nebo maximálně zatravněné pozemky bez plošného odvodnění. Vyšší podíl zatravněných zemědělských pozemků, zejména v území s vysokým sklonem, vysoký podíl lesních ploch s přirozenou skladbou lesa. Krajina s vysokým podílem retenčních prvků.

6. Návrh rámcových podmínek využití

6.1. Návrh úkolů územního plánování

6.1.1.V rámci zpracování nového ÚP Liberec a Stráž nad Nisou nebo jeho změn, při projekční činnosti a při rozhodovací činnosti v území zohlednit v grafické dokumentaci vyznačené lokality, ve kterých by nemělo dojít ke srůstu v současnosti samostatných sídel nebo k jejich nežádoucímu rozrůstání a zahušťování zástavby. Ve vyznačených lokalitách vymezit vhodný způsob využití. (NSS_19, NSS_22, NSS_25, NSS_42, NSS_47, NSS_50, NSS_54, NSS_55, NSS_21, NSS_28)

6.1.2.V rámci zpracování nového ÚP Stráž nad Nisou nebo jeho změn, při projekční činnosti a při rozhodovací činnosti v území prověřit v grafické dokumentaci označené zastavitelné plochy vymezené v minimálním nebo žádném kontaktu s kompaktní zástavbou sídel. (NKZ_215)

6.1.3. V rámci zpracování nového ÚP Liberec a Stráž nad Nisou nebo jeho změn, při projekční činnosti a při rozhodovací činnosti v území prověřit označené zastavitelné plochy, které nerespektují limity využití území (zejména významné střety s půdami I. nebo II. třídy ochrany, nivami vodních toků, lesními porosty, záplavovými územími, prvky ÚSES); současně v rámci zpracování nového ÚP nebo jeho změn v obci zohlednit vyznačené limity pro vymezení zastavitelných ploch s ohledem na potenciální střety s půdami I. nebo II. třídy ochrany, nivami vodních toků, lesními porosty, rizikovými záplavovými územími, prvky ÚSES či území CHKO. (NZL_86, NZL_214, NZL_245, NZL_246, potNZL_107).

6.1.4. V rámci zpracování nového ÚP Liberec nebo jeho změn, při projekční činnosti a při rozhodovací činnosti v území posoudit u označených sídel nebo jejich částí přiměřenost rozsahu zastavitelných ploch vzhledem k charakteru a poloze sídla a případně korigovat jejich rozsah. (NZP_247)

6.1.5. V rámci zpracování ÚP Liberec, při projekční činnosti a při rozhodovací činnosti v území vytvořit podmínky pro ochranu a rozvoj přirozené nivy:

- Rozvojové plochy nevyomezovat v záplavovém území
 - Ponechat nivu i vodní tok samovolnému rozvoji a korigovat jen minimálně v místech, kde není jiné řešení, a to metodou měkčího opatření (zához namísto dlažby apod.)
 - V nivách vodních toků chránit trvalé travní porosty a podporovat jejich nové zakládání

6.2. Opatření k ochraně krajinného rázu, krajinných hodnot

6.2.1. V územním plánování a v rozhodovacích procesech usilovat o zachování struktury zástavby, rozčleněné terénem a zelení do vzájemně oddělených částí - zabránění srůstání zástavby do velkých kompaktních ploch a respektování dochovaných části urbanistické struktury původně vesnických sídel. Tomuto požadavku neodpovídá v současnosti nadměrný kompaktní rozvoj v lokalitě Na Skřivanech. Uvedenému riziku předejít zajištěním rozvolnění zastavitelných ploch ponecháním a posílením stávajících prvků krajinné zeleně, využitím parcelace o vyšší rozloze pozemku, regulováním maximální výšky a objemu zástavby.

6.2.2. V územním plánu Liberce, při projekční činnosti a při rozhodovací činnosti v území vytvářet podmínky pro nové využití zanedbaných historických průmyslových staveb v údolí Černé Nisy

6.2.3. V územním plánování a v rozhodovacích procesech respektovat dochovanou strukturu původní vesnice Rudolfova a harmonický charakter zapojení zástavby Starého Harcova do krajinného rámce, respektovat hustotu a charakter zástavby Kunratic v návaznosti na ulici Janovská, urbanistickou strukturu především podél ulice Ladova v sídle Kateřinky a zachovávat charakter rozptýlené zástavby Radčic.

6.2.4. Kultivovat vizuální uplatnění skladového areálu u Krásné Studánky (u silnice I/13) v krajinné scéně

6.2.5. V rámci zpracování ÚP, při projekční činnosti a při rozhodovací činnosti v území prověřit ochranu pramenných oblastí.

- Liberec – ochrana pramenných oblastí (PR1125, PR1128, PR1132, PR1134, PR1128)
- Stráž nad Nisou – ochrana pramenných oblastí (PR1134)

6.2.6. V rámci zpracování ÚP, při projekční činnosti a při rozhodovací činnosti v území vytvořit podmínky pro zprostupnění migračních překážek.

- Liberec – zprostupnění migrační překážky (MV189, MV190, MV215, MV216, MV217, MV218, MV219, MV223, MV224, MV225, MV226, MV227, MV228, MV229, MV232, MV234)

6.2.7. V rámci zpracování ÚP, při projekční činnosti a při rozhodovací činnosti v území vytvořit podmínky pro ochranu a rozvoj přirozené nivy. V zastavěných částech niv podporovat vsakování propustnými povrchy.

6.3. Opatření k usměrnění využívání volné krajiny a hospodaření v krajině

6.3.1. Při zpracování ÚP Stráž n. N., při projekční činnosti a při rozhodovací činnosti v území vytvářet podmínky pro zlepšení podmínek pro krátkodobé formy rekreace.

6.3.2. Prověřit možnost vedení cyklotrasy (prodloužení cyklotrasy č. 20) a možného vybudování cyklostezky mezi městy Liberec a Jablonec nad Nisou. (CT16)

6.4. Opatření pro předcházení problémů a rizik

6.4.1. V rámci zpracování ÚP Stráž nad Nisou, při projekční činnosti a při rozhodovací činnosti v území se zabývat nejasným vymezením skladebných částí ÚSES, provést jejich zpřesnění (ÚSES202).

6.4.2. V rámci zpracování ÚP Liberec, při projekční činnosti a při rozhodovací činnosti v území se zabývat vymezením skladebných částí ÚSES v urbanizovaném území s cílem zajištění spojitosti a funkčnosti ÚSES (ÚSES149). Dále se zabývat vymezením skladebných částí ÚSES v urbanizovaném území s cílem zajištění spojitosti a funkčnosti ÚSES (ÚSES161) a zaměřit se na využití rozvojových ploch vymezených v platném ÚP podmínit zajištěním zachování funkcí skladebných částí ÚSES (ÚSES155 a ÚSES157). Také se zabývat nejasným vymezením skladebných částí ÚSES, provést jejich zpřesnění (ÚSES204). Na projektové úrovni posoudit možnosti řešení problému omezení funkčnosti ÚSES. Lokální biokoridor kříží silnici I/14 (ÚSES143 a ÚSES144).

6.4.3. V rámci zpracování ÚP Liberec, při projekční činnosti a při rozhodovací činnosti v území vymezit v plochách evidovaných jako brownfields (BF 171 – Kateřinky u Liberce, BF174 – Wolkerovo sanatorium, BF176 – Tovární areál Kateřinky, BF182 – Radčice u Krásné Studánky, BF183 – Vratislavice n. N., BF206 – nevyužitý areál bývalého letního amfiteátru, BF230 a BF231 – ruiny RD) plochy přestaveb s cílem kultivace stávajícího zastavěného území obce a prevence vzniku nových zastavěných ploch v krajině.

6.4.4. V rámci zpracování ÚP, při projekční činnosti a při rozhodovací činnosti v území nevymezovat zastavitelné plochy do míst tzv. kritických bodů přívalových srážek. Prověřit možnosti zmírnění škod způsobené přívalovými povodněmi pomocí komplexního systému povodňových opatření.

6.4.5. V rámci zpracování ÚP, při projekční činnosti a při rozhodovací činnosti v území prověřit možnosti zapracování těchto opatření na podporu zvýšení specifické zásoby vody v krajině, snížení rizika sucha a snížení povodňového rizika:

- Liberec - vodní nádrž, suchá nádrž, obnova rybníka (VN282, VN287, VN288, VN290, VN291, VN292), retenční prvek typu zdrž, přehrážka, tůň (RT237, RT242), revitalizace toku, renaturace toku (RV86, RV87, RV88);
- Stráž nad Nisou - revitalizace toku, renaturace toku (RV88, RV89).

6.4.6. Při zpracování územního plánu obcí Stráž nad Nisou a Liberec, projekční činnosti na území obce a při rozhodovací činnosti v území vytvářet podmínky pro zvýšení rozsahu ekologicky stabilních ploch.

6.4.7. V rámci zpracování ÚP Stráž n.N. a Liberec zajistit podmínky pro začlenění přeložky silnice I/13 vymezené ZÚR Libereckého kraje(D08) do krajiny. V rámci přípravy projektové přípravy přeložky silnice I/13 minimalizovat rozsah vlivů na přírodní a krajinné hodnoty a minimalizovat rozsah vlivů na funkce krajinného systému.

7. Ostatní opatření a doporučení

7.1.1. Zajistit sanaci starých ekologických zátěží na území obce Liberec (SEZ062, SEZ066 – Krásná Studánka).

7.1.2. V rámci zpracování Plánu ÚSES nebo ÚP Liberec prověřit možnosti zpracování námětů na změny vymezení lokálního ÚSES (LUSES05).

7.1.3. Náměty na úpravu trasování dálkových migračních koridorů (DMK01) prověřit při aktualizaci „Strategická migrační studie pro Liberecký kraj“.

7.1.4. V rámci zpracování projektové dokumentace pro optimalizaci jednokolejné trati č. 037 a její elektrizace v úseku Liberec – Frýdlant – hranice ČR zajistit začlenění stavby do krajiny tak, aby byl minimalizován její vliv na krajinný ráz a zajistit prostupnost krajiny pro pěší a cyklisty

7.1.5. V souvislosti s pokračováním těžby ložiska hnědého uhlí Turów:

- zajistit dobudování monitorovací sítě podzemní a povrchové vody v příhraniční oblasti;
- zajistit dlouhodobý monitoring podzemní a povrchové vody;
- podporovat projektovou a inženýrskou přípravu navržených opatření určené pro vodárenské společnosti Frýdlantská vodárenská společnost, a. s., a Severočeská vodárenská společnost, a. s.

7.1.6. Nepřipustit výstavbu vysokých větrných elektráren z důvodu ochrany přírodních a krajinných hodnot.

7.1.7. Vyloučit pěstování plodin pro energetické využití (biomasy).