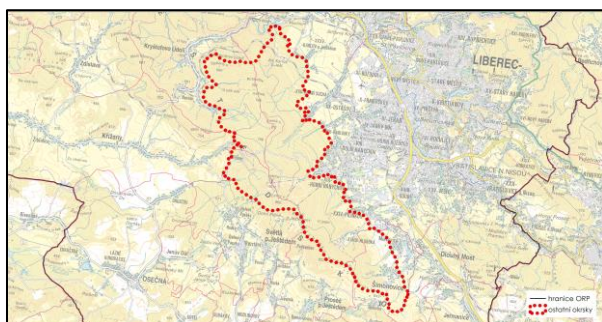
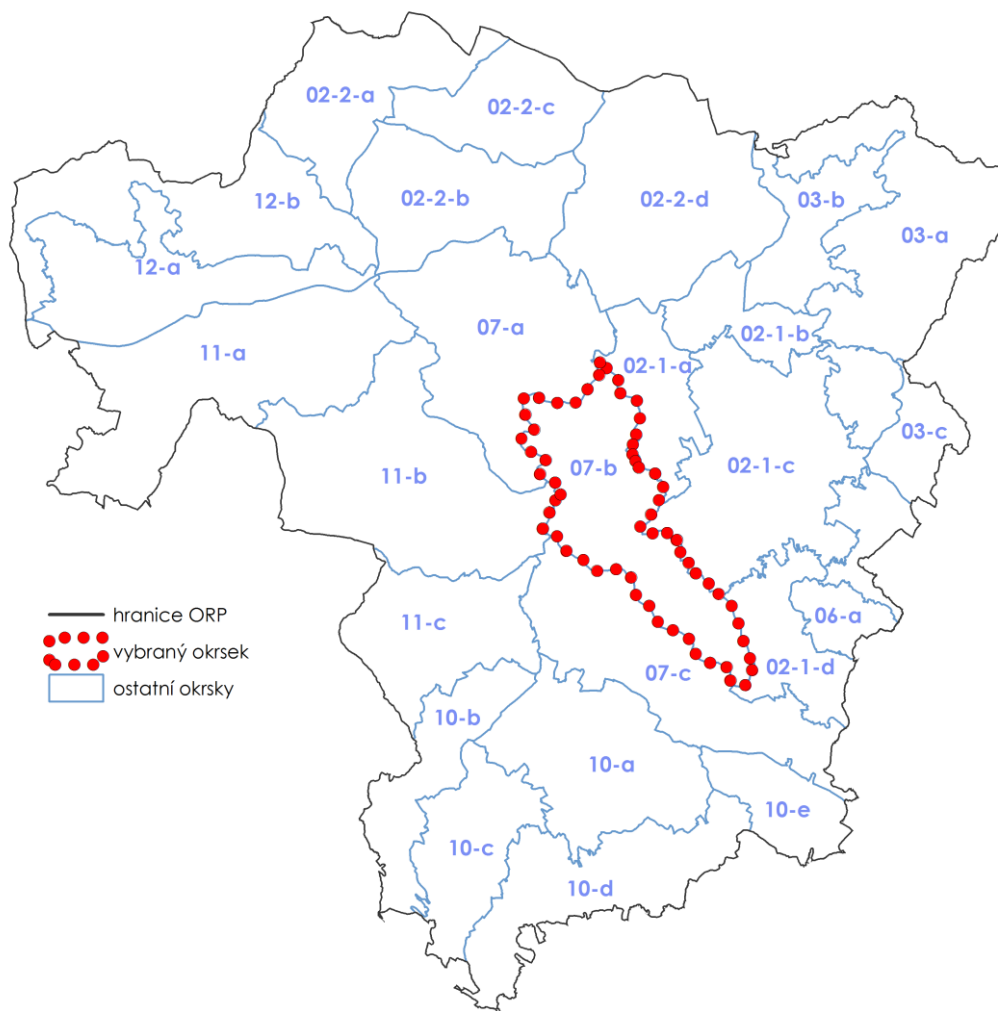
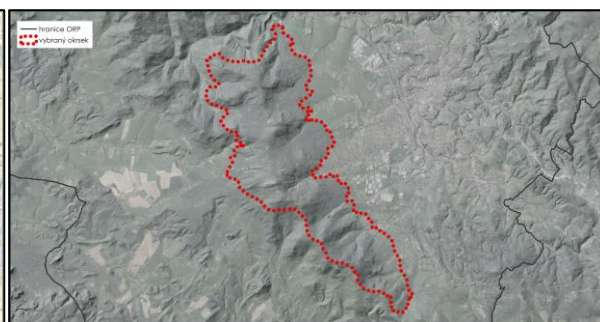


JEŠTĚD (07_B)

1 VYMEZENÍ KRAJINNÉHO OKRSKU



Dotčené obce:



Liberec, Kryštofovo Údolí, Světlá pod Ještědem, Šimonovice

2 ADMINISTRATIVNÍ ZAŘAZENÍ

Název obce	Název katastrálního území	Plocha dotčené obce (ha)	Plocha dotčeného katastru (ha)	Podíl plochy katastru z okrsku (%)	Podíl plochy obce z okrsku (%)
Liberec	Hluboká u Liberce	1526,86	226,95	8,35	56,15
	Pilínkov		119,11	4,38	
	Horní Hanychov		606,33	22,30	
	Horní Suchá u Liberce		331,88	12,20	
	Machnín		242,59	8,92	
Kryštofovo Údolí	Kryštofovo Údolí	558,94	219,51	8,07	20,55
	Novina u Liberce		339,43	12,48	
Světlá pod Ještědem	Světlá pod Ještědem	271,32	271,32	9,98	9,98
Šimonovice	Minkovice	362,28	211,43	7,77	13,32
	Rašovka		50,86	1,87	
	Šimonovice		100,00	3,68	
Celková plocha okrsku		2719,39	2719,39	100,00	100,00

3 POPIS HRANICE KRAJINNÉHO OKRSKU

Krajinný okrsek tvoří centrální část Ještědského hřbetu s dominantou Ještědu. Jedná se, kromě jihovýchodního okraje u Šimonovic, zejména o zalesněnou krajinu, jejíž hranice je vázána na okraje lesů či na nižší polohy zalesněných svahů pod hlavním hřebenem. Okrsek je výrazně protažený ve směru hlavního ještědského hřebene. Severní hranici tvoří zalesněné svahy nad pravým břehem mohutného údolí Rokytky. Táhne se od Hamrštejna ve velkých obloucích kolem Rozsochy (767 m n. m.) a jejich výběžků (Spálený vrch 660 m n. m., U pěti olší 722 m n. m.). Přejíždí údolí horního toku Rokytky a Ještědského potoka a pokračuje jihovýchodním směrem. Obchází velkým obloukem v dolní části zalesněných svahů Ještěd (1012 m n. m.) a pod Černým vrchem (950 m n. m.) přechází na Hlubocký a dále Rašovský hřeben, po kterém vede až k Rašovce. Na konci Rašovského hřebene (643 m n. m.) se velkým obloukem stáčí k severu. U Šimonovic se napojuje na železniční trať, po které směřuje severozápadním směrem až k Pilínkovu. Zde se přimyká k severovýchodnímu svahu ještědského hřebene a vede víceméně po okraji lesa, na rozhraní mezi urbanizovanou krajinou Ještědské kotliny a zalesněným Ještědským hřebenem, až k Machnínu a Hamrštejnu.

4 CHARAKTER KRAJINNÉHO OKRSKU

4.1 Charakteristické rysy krajinného okrsku

Krajinný okrsek tvoří mohutný masiv centrální části Ještědského hřbetu, na rozhraní Kryštofových hřbetů a Hlubockého hřbetu, s emblematickou siluetou Ještědu a nižšího Černého vrchu a k severu se táhnoucího horizontu přes Tetřeví sedlo k Černé hoře, Kališti a Rozsoše. Nejvyšším a nejvýznamnějším vrcholem je Ještěd (1012 m n. m.), výrazný kuželovitý suk vystupující nad hranici lesa, který se zdvihá nad Libereckou kotlinou. Jihovýchodně od Ještědu pokračuje Hlubocký a Rašovský hřeben, jejichž severovýchodní svahy klesají do Liberecké kotliny. **Ještědský hřbet** tvoří výrazné klimatické rozmezí a **rozvodí** mezi Severním a Baltickým mořem, neboť zde jsou pramenné polohy mnoha potoků, které

stékají jak do povodí Lužické Nisy na severu, tak do povodí Ploučnice na jihu. Na svazích hřbetu se objevují četné skalní útvary, mrazové sruby a izolované skály s úpatními balvanovými haldami či kamenná moře. Hřebeny pokrývají převážně smrkové lesy, na které navazují i plochy smíšených lesů, případně enklávy původních listnatých porostů (bučiny) v lesích a v nižších polohách, dále trvalé travní porosty a pole. Zemědělské plochy při okrajích okrsku, zejména ve vyšších polohách, jsou doplněné bohatou nelesní zelení, vč. fragmentů původního členění plužiny. Sídla jsou zapojena bohatou zelení do krajinného rámce. Na jihovýchodním okraji okrsku jsou dodnes patrné fragmenty původního členění plužiny, ovšem nepříliš výrazné či zřetelné. Krajina nezalesněných ploch svahů Ještědského hřbetu a zástavby na jeho úpatí se projevuje v panoramatických pohledech vysoko položenými sídly (Šimonovice, Hluboká) s dochovanou návazností na liniovou zeleň členění plužiny. Při úpatí svahů se zástavba zahušťuje a stává se velmi různorodou. Na vrcholu Ještědu, který byl vždy dominantou severních Čech a symbolem kraje pod ním, byl v roce 1973 otevřen hotel a vysílač v raném high-tech stylu ve tvaru rotačního hyperboloidu (národní kulturní památka), který v současnosti představuje neopakovatelnou regionální dominantu. Z Ještědu se otevírají kruhová panoramata a z důležitých vyhlídkových bodů se otevírají působivé průhledy přes Libereckou kotlinu na Jizerské hory a Krkonoše a do Ralské pahorkatiny, na Lužické hory a do Jičínské pahorkatiny. Je zde lyžařské středisko se čtyřmi lanovkami a pěti vleky. V severní části území prochází železniční trať z roku 1900 se zastávkou Karlov pod Ještědem. Po jihovýchodním okraji okrsku prochází železniční trať Jaroměř – Liberec z roku 1859.

4.2 Stávající využití území

HOSPODAŘENÍ V KRAJINĚ

Krajina Ještědského hřebene využívána jako významná rekreační oblast a oblast pro sportovní aktivity. 87% z celkové plochy okrsku je zalesněno, zemědělská půda tvoří cca 7% okrsku a je zastoupena v jižní části okrsku okolo Šimonovic. Je využívána pro trvalé travní porosty, zastoupení orné půdy je minimální.

STRUKTURA OSÍDLENÍ

V okrsku se nachází pouze dvě sídla v jeho jižní části. Větší z nich, Šimonovice, které jsou zástavbou spojené se sídlem Minkovice. A menší Liberec XXVIII – Hluboká, která je administrativně součástí města Liberec. Ve zbytku okrsku je zástavba nahodilá a převážně slouží k rekreaci.

DOPRAVNÍ A TECHNICKÁ INFRASTRUKTURA

Územím okrsku se nacházejí pouze silnice III. třídy. Oblast je však zpřístupněna také celostátní železniční tratí č. 086 (Česká Lípa – Liberec). Severní a jihovýchodní částí okrsku prochází celostátní železniční trať č. 030 (Hradec Králové – Liberec).

Jižní a jihovýchodní částí okrsku prochází vedení VVN 110 kV.

VODNÍ TOKY, VODNÍ PLOCHY

Tento okrsek se rozkládá na severovýchodních svazích Ještědsko-kozákovského hřbetu. Výjimkou jsou jihozápadní svahy samotného vrcholu Ještěd, které jsou odvodňovány Ploučnicí, Ještědským potokem a bezejmennými přítoky toku Ještědka a Rašovka. V severozápadní části okrsku pramení Rokytkva a některé její přítoky, brzy opouští okrsek a dále teče přes Kryštofovo Údolí a vlévá se zleva do Lužické Nisy. V okrsku dále pramení mnoho levostranných potoků, které tečou přes Liberec, kde se vlévají do Lužické Nisy. Těmi významnými jsou (bráno ze severu) Ostašovský potok, Slunný potok, Plátenický potok, Hluboká a Doubský potok.

INFORMACE O VYUŽITÍ PLOCH

Vybrané charakteristické rysy krajinného okrsku	Plocha (ha)	Podíl zastoupení v krajinném okrsku (%)
Zemědělská půda celkem	206,19	7,58
Orná půda	39,13	1,44
Ostatní kultury	1,61	0,06
Trvalý travní porost	165,45	6,08
Velikost půdních bloků v okrsku		
Půdní bloky větší jak 30 ha ze zemědělské půdy	41,78	1,54
Zastoupení lesa, vodních ploch a urbanizovaných územích v okrsku		
Lesy	2356,71	86,66
Urbanizovaná území	80,71	2,97
Vodní plochy	0,31	0,01
Ostatní plochy	75,47	2,78
Propustnost ploch v okrsku		
Propustné plochy dle způsobu využití území	2 665,74	98,03
Nepropustné plochy dle způsobu využití území	53,63	1,97

Zdroj dat: LPIS – zemědělská půda, orná půda, ostatní kultury, ovocný sad, trvalý travní porost, půdní bloky v krajinném okrsku větší než 30 ha; ZABAGED – lesy, vodní plochy, ÚAP - urbanizované území (vrstva upravená zpracovatelem USK); rozsah propustných a nepropustných ploch byl stanoven na základě CN křivek

4.3 Hodnoty a potenciály krajiny

POTENCIÁLY KRAJINY	
POTENCIÁL	POPIS POTENCIÁLU
Biotický	Vysoký biotický potenciál byl vyhodnocen v oblasti obory Karlov u severní hranice okrsku, dále na jich v oblasti vrchu Kaliště, Černé hory, Ještědu a v oblasti Hlubockého hřbetu. Ve zbylé ploše okrsku převažují střední hodnoty potenciálu, pouze v oblasti sídla Minkovice byl stanoven potenciál nízký a malá oblast, ve které se sledovaný jev nevyskytuje.
Ekostabilizační	Vysoký ekostabilizační potenciál byl stanoven v poměrně velkých oblastech po celém území okrsku. Střední hodnoty byly definovány v okolí sídla Hluboká, v oblasti Ještědu, okolí Ostašovského potoka, Černé hory a menších vodotečí ústících do Karlovského potoka. Nízký potenciál byl vyhodnocen u jihovýchodní hranice okrsku, v oblasti vrchu Ještěd a v okolí železniční stanice Karlov.
Sídelní	Na území okrsku byly vymezeny všechny kategorie sídelního potenciálu. Vysoký sídelní potenciál má část při východním okraji okrsku, okrajová oblast Liberce (liberec – Pilníkov). Střední hodnota potenciálu byla definována na území sídla Šimonovice. Ve zbývajících částech území, které jsou převážně zalesněny je potenciál vyhodnocen jako nízký.
Rekreační	Na území okrsku byl potenciál definován jako vysoký.

POTENCIÁLY KRAJINY	
POTENCIÁL	POPIS POTENCIÁLU
Vodohospodářský	Vodohospodářský potenciál je v okrsku vysoký, ve středu území sem od Liberce zasahuje oblast nízkého vodohospodářského potenciálu. Retence vody je v okrsku dobrá, na severu vysoká, na jihu naopak průměrná. Najdeme zde několik vodních zdrojů. Pramení zde tři významné vodní toky.
Kulturně historický	Kulturně historický potenciál krajiny tkví v přítomnosti některých významných hodnot. Jedná se především o vysílač s hotelem na Ještědu (NKP) a o kulturní památku v Hluboké. Většina území (s výjimkou severovýchodního svahu Ještědu) je zařazeno v kategorii „C“ dochovanosti historických krajinných struktur, tedy nevykazuje kulturně historická potenciál.
Surovinový	Surovinový potenciál byl na území okrsku definován v oblasti mezi sídly Pilínkov a Světlá pod Ještědem a v severní oblasti okrsku na území zvaném U zelené lavice. Potenciál v těchto oblastech dosahuje středních a nízkých hodnot.
Zemědělský	Zemědělský potenciál byl definován u východní hranice okrsku a v jižním cípu u sídla Šimonovice. V těchto oblastech byl potenciál definován převážně jako nízký nebo střední.
Lesnický	Mimoprodukční lesnický potenciál byl na velké části okrsku definován jako vysoký. Střední hodnoty byly stanoveny u severovýchodní hranice okrsku, na území obce Křižany, oblast bikeparku a Plání pod Ještědem a okolí sídel Hluboká a Šimonovice. Nízké hodnoty byly vyhodnoceny u východní hranice okrsku a v jižním cípu u sídla Šimonovice. V oblasti sídel Pilínkov a Minkovice se sledovaný jev nevyskytuje. Produkční lesnický potenciál byl vyhodnocen ve stejných oblastech okrsku jako potenciál mimoprodukční. Hodnoty vysokého potenciálu byly definovány v okrajových oblastech okrsku. Střední hodnoty byly stanoveny převážně na hřebenech vrchu Kaliště, Černé hory, Ještědu a oblast mezi sídly Pilínkov a Světlá pod Ještědem. Oblasti s nízkým potenciálem byly definovány na východním svahu vrchu Kaliště, jižní a západní svah Ještědu a malá oblast u sídla Pilínkov.

HODNOTY KRAJINY		
JEV SLEDOVANÝ ÚSK	POPIS JEVU	LOKALIZACE DLE K.Ú.
Krajinářsko-historické a estetické hodnoty		
Vyhlídkový bod – dle ÚAP	vyhlídka – parkoviště	Světlá pod Ještědem
	u bytových domů – místo panoramatického rozhledu	Světlá pod Ještědem
	Ještěd 1011,6 m n. m.	Horní Hanychov
	Hluboká – místo dalekého výhledu	Hluboká u Liberce
	Hluboká u křížku – místo významného pohledu na sídlo	Hluboká u Liberce
	místo panoramatického rozhledu – na Liberec, Dlouhý Most, Krkonoše	Rašovka

HODNOTY KRAJINY		
JEV SLEDOVANÝ ÚSK	POPIS JEVU	LOKALIZACE DLE K.Ú.
Vizuálně významná dominanta	Vrch, který je součástí Hlubockého hřebenu, 821,9 m n.m.	Hluboká u Liberce
	Vrch, který je součástí Hlubockého hřebenu, 821,9 m n.m.	Proseč pod Ještědem
	Černý kopec, 886,7 m n.m.	Horní Hanychov
	Černý kopec, 886,7 m n.m.	Světlá pod Ještědem
	Černý vrch, 949,9 m n.m.	Světlá pod Ještědem
	Ještěd, 1011,6 m n. m.	Horní Hanychov
	Vrch v sousedství Černé hory, 812,2 m .n.m.	Horní Suchá u Liberce
	Dánské kameny	Novina u Liberce
	Černá hora, 810,8 m n.m.	Horní Suchá u Liberce
	Kaliště, 745,2 m n.m.	Novina u Liberce
	U pěti olší, 722,2 m n.m.	Novina u Liberce
	Rozsocha, 766,8 m n.m.	Machnín
	Spálený vrch, 659,9 m n.m.	Kryštofovo Údolí
	Národní kulturní památka	Liberec, horský hotel a televizní vysílač Ještěd u Liberce
Nemovitá kulturní památka	dům č. e. 2 (19. stol.)	Hluboká u Liberce
Krajinářko – estetická hodnota	Jedinečnými krajinářsko-estetickými hodnotami je emblematická dominanta vrcholu Ještědu s televizním vysílačem s hotelem, výrazná silueta centrální části Ještědského hřebenu s Ještědem a nižší Černou horou a rovněž suťové pole na svazích Ještědu a atraktivní skalní partie v lesních porostech v okolí Ještědu. Celé území leží v segmentu krajiny s harmonickým měřítkem a vztahy.	Novina u Liberce
		Křížany
		Hluboká u Liberce
		Horní Hanychov
		Rašovka
		Minkovice
		Šimonovice
		Pilínkov
Geologické významné lokality	Ptačí kameny - výchozy metabazitů, tzv. metadiabasů, přeměněných žilných bazaltů Černá hora - Kvarcity (metamorfované křemenné pískovce), kvarcitické fylity Ještěd - kvarcity, kvarcitické fylity, vrásy v kvarcitech, kamenná moře	Novina u Liberce
		Novina u Liberce
		Horní Hanychov
Oblast krajinného rázu	Ještědský hřbet	Hluboká u Liberce
		Pilínkov
		Kryštofovo Údolí
		Novina u Liberce
		Křížany
		Horní Hanychov
		Ostašov u Liberce
		Horní Suchá u Liberce
		Karlínky
		Machnín
		Světlá pod Ještědem
		Minkovice
		Rašovka
Šimonovice		

HODNOTY KRAJINY		
JEV SLEDOVANÝ ÚSK	POPIS JEVU	LOKALIZACE DLE K.Ú.
Místo krajinného rázu	07-4 - Ještědský hřbet	Hluboká u Liberce
		Kryštofovo Údolí
		Novina u Liberce
		Křižany
		Horní Hanychov
		Ostašov u Liberce
		Horní Suchá u Liberce
		Karlínky
		Machnín
		Světlá pod Ještědem
	07-6 - Šimonovice	Hluboká u Liberce
		Pilínkov
		Horní Hanychov
		Minkovice
Rašovka		
Šimonovice		
Zastoupení pásem odstupňované ochrany krajinného rázu	Pásmo I.	Hluboká u Liberce
		Kryštofovo Údolí
		Novina u Liberce
		Křižany
		Horní Hanychov
		Ostašov u Liberce
		Horní Suchá u Liberce
		Karlínky
		Machnín
		Světlá pod Ještědem
	Pásmo II.	Hluboká u Liberce
		Pilínkov
		Horní Hanychov
		Minkovice
Rašovka		
Šimonovice		
Památný strom	památné stromy "U Klingerů"	Šimonovice
Přírodní park	Přírodní park Ještěd	Hluboká u Liberce
		Pilínkov
		Kryštofovo Údolí
		Novina u Liberce
		Křižany
		Horní Hanychov
		Horní Suchá u Liberce
		Karlínky
		Machnín
		Světlá pod Ještědem
		Minkovice
		Rašovka
		Šimonovice

HODNOTY KRAJINY		
JEV SLEDOVANÝ ÚSK	POPIS JEVU	LOKALIZACE DLE K.Ú.
Migrační koridor	-	Hluboká u Liberce
		Horní Hanychov
		Světlá pod Ještědem
		Kryštofovo Údolí
		Novina u Liberce
		Horní Suchá u Liberce
		Machnín
Přírodní hodnoty		
Vodní zdroj	Šimonovice	Minkovice
	Preciosa - Minkovice - PR1	Minkovice
	Preciosa - Minkovice - PR2	Minkovice
	Preciosa - Minkovice - PR98	Minkovice
	Pilínkovské prameny	Pilínkov
		Hluboká u Liberce
	Pro Pilínkov	Pilínkov
		Hluboká u Liberce
	Pilínkovské prameny	Horní Hanychov
	Jested St-1	Horní Hanychov
	Jested J-2	Horní Hanychov
	Pilínkovské prameny U lanovky PJ3	Horní Hanychov
	Pilínkovské prameny U lanovky PJ2	Horní Hanychov
	Pilínkovské prameny U lanovky PJ4	Horní Hanychov
	Pilínkovské prameny U lanovky PJ7A	Horní Hanychov
	Pilínkovské prameny U lanovky PJ6	Horní Hanychov
	Pilínkovské prameny U lanovky PJ10	Horní Hanychov
	Pilínkovské prameny U lanovky PJ9	Horní Hanychov
Orlice	Horní Suchá u Liberce	
Srnčí	Machnín	
Přírodní památka	NPR - Karlovske bučiny	Machnín
	PP - Terasy Ještědu	Novina u Liberce
		Horní Hanychov
		Světlá pod Ještědem
	PP - Panský lom	Hluboká u Liberce
Pilínkov		
Mimolesní zeleň	Fragmenty členění historické plužiny	Hluboká u Liberce
		Pilínkov
		Šimonovice

SHRNUTÍ HODNOCENÍ KRAJINNÉHO RÁZU

Hlavními rysy krajinného okrsku jsou zejména přírodní podmínky Ještědského hřbetu – georeliéf, souvislé lesní porosty, kryoplanačních terasy, mrazové sruby a srázy, izolované skály a skalní hradby a dalších geomorfologické útvary na severním svahu Ještědu a suťová pole na vrcholu Ještědu. Tyto významné a jedinečné znaky se významně projevují ve vizuální charakteristice území a jsou doplněny v jižní části krajinou svahů se zástavbou venkovských sídel Hluboká a Šimonovice v polohách, sklánějících se k okrajům silně urbanizovaného území Liberce. Svahy s fragmenty historických plužin v návaznosti na částečně dochovanou urbanistickou strukturu sídel a množství další mimolesní zeleně se projevují v dálkových panoramatických pohledech – vedutách Ještědského hřbetu. Charakteristickou hodnotou krajiny v okrsku jsou jedinečné výhledy z vrcholu Ještědu a z dalších vyhlídkových míst na severovýchodních i jihozápadních svazích.

VYBRANÉ PROBLÉMY A RIZIKA KRAJINY

JEV SLEDOVANÝ ÚSK	POPIS JEVU	LOKALIZACE DLE K.Ú.
Problémy ÚSES	A - absence vymezení nadregionálního biokoridoru K19H ze ZÚR - USES217	Minkovice
	A - chybí návaznost na sousední obce Šimonovice a Proseč pod Ještědem - USES148	Hluboká u Liberce
	A - délka lokálního biokoridoru přesahuje 2 km - USES152	Horní Hanychov
Zátěž těžbou	-	Hluboká u Liberce
		Pilínkov
		Horní Hanychov
		Světlá pod Ještědem
		Minkovice
		Rašovka
Kritické body	KB063	Horní Hanychov
Retence vody v krajině	<p>Převážná část území okrsku je z pohledu retence klasifikována jako území s „dobrou retencí.“ Přibližně 30 % území především v jižní části okrsku spadá do kategorie „retence průměrná“. Přibližně 20 % území v severozápadní části okrsku spadá do kategorie „retence vysoká“. Pouze minimální část (1 %) území ve střední části okrsku spadá do kategorie „retence nedostatečná“ .</p> <p>Problémem území může být nízká specifická zásoba vody v krajině (sumárně v nivách, vodních nádržích a mokřadech) v celém okrsku.</p>	<p>„VYSOKÁ RETENCE“</p> <ul style="list-style-type: none"> - Kryštofovo Údolí - Machnín (část) - Novina u Liberce (část) - Horní Suchá U Liberce (část) <p>„DOBRÁ RETENCE“</p> <ul style="list-style-type: none"> - Machnín (část) - Novina u Liberce (část) - Horní Suchá U Liberce (část) - Horní Hanychov (část) - Světlá pod Ještědem (část) - Hluboká u Liberce (část) - Pilínkov (část) - Rašovka (část) <p>„PRŮMĚRNÁ RETENCE“</p> <ul style="list-style-type: none"> - Horní Hanychov (část) - Světlá pod Ještědem (část) - Hluboká u Liberce (část) - Pilínkov (část) - Minkovice - Šimonovice - Rašovka (část) <p>„NEDOSTATEČNÁ RETENCE“</p> <ul style="list-style-type: none"> - Pilínkov (část)
Erozní ohrožení (nad 8 t/ha/rok)	<p>Jedná se téměř zcela zalesněný okrsek. Minimální plochy travních porostů v jižní a východní části okrsku jsou bez rizika.</p> <p>Na východním okraji do okrsku zasahuje 8 bloků orné půdy (40 ha), z nichž část v povodí Hluboké (KÚ Minkovice) je poměrně ohrožena vodní erozí.</p>	Hluboká u Liberce, Pilínkov, Kryštofovo Údolí, Novina u Liberce, Horní Hanychov, Horní Suchá u Liberce, Machnín,

JEV SLEDOVANÝ ÚSK	POPIS JEVU	LOKALIZACE DLE K.Ú.
	<p>Celkově se jedná o okrsek bez větších problémů s vodní a větrnou erozí na zemědělské půdě. Prakticky na celém území okrsku dochází nyní k obnově lesních porostů v úzkých pásech tak, aby nebyla odlesněna výrazná část území. Na většině míst se porosty zapojují úspěšně, lze však nalézt i řadu lokalit erozního poškození.</p> <p>V místech svozu a v odkrytých částech lesa byly vytvořeny preferenční dráhy povrchového odtoku, ve kterých byl identifikován erozní smyv a transport podél těžebních linií a na dosud nechráněných plochách.</p> <p>Je předpoklad, že po obnovení lesních porostů dojde opět k obnovení stability území z hlediska vodní eroze.</p>	Minkovice, Minkovice, Šimonovice
Záplavové území Q100	Františkovský potok	Horní Hanychov Ostašov u Liberce
	Ostašovský potok	Horní Hanychov
	Slunný potok	Horní Hanychov
Brownfields	BF213: ruina RD u č. p. 2	Hluboká u Liberce
	BF296: zchátralý a zčásti nevyužívaný bývalý rekreační areál Olympia	Minkovice
	BF297: nevyužitá a zchátralá budova bývalé tělocvičny u rekreačního areálu Olympia	Minkovice
	BF298: Nevyužitý, zchátralý objekt rodinného domu č. p. 40	Šimonovice
	BF323: bývalý hotel Hubertus, č.p 23	Hluboká u Liberce
Riziko srůstání sídel	-	Pilínkov
		Minkovice
Významné bariéry území	Půdní bloky o velikosti více jak 30 ha	Minkovice
Ostatní identifikované problémy a rizika	Dle ZÚR LK byl na území okrsku identifikován koridor D16 územní rezerva pro silnici II/272.	Horní Hanychov
		Novina u Liberce
		Křižany
	Dle ZÚR LK byl na území okrsku identifikován koridor D26 pro modernizaci s novostavbami úseků, elektrizace, zdvojkolejnění - železniční tratě mezinárodního a republikového významu	Pilínkov Minkovice Šimonovice

JEV SLEDOVANÝ ÚSK	POPIS JEVU	LOKALIZACE DLE K.Ú.
Oblasti s nízkým zastoupením ekologicky stabilních ploch	-	Hluboká u Liberce
		Pilínkov
		Kryštofovo Údolí
		Novina u Liberce
		Křižany
		Horní Hanychov
		Ostašov u Liberce
		Horní Suchá u Liberce
		Karlínky
		Machnín
		Světlá pod Ještědem
		Minkovice
		Rašovka
		Šimonovice

5 Cílové kvality krajiny okrsku 07-b Ještěd

- Zachování dominanty Ještědu s horským hotelem a vysílačem jakožto zásadního a emblematického znaku krajiny Ještědského hřbetu a Liberecka.
- Krajina severovýchodních svahů Ještědského hřbetu, v jejíchž panoramatech se harmonicky uplatňují sídla s částečně dochovanou strukturou - Hluboká, Šimonovice, s návazností zástavby ve vyšších polohách svahů na fragmenty členění historické plužiny.
- Zachovaný charakter přechodu lesních porostů Ještědského hřbetu do krajiny s množstvím drobné lesní i mimolesní zeleně, navazující na hluboce rozčleněné okraje souvislých lesních porostů, s liniovou zelení na mezích, při komunikacích a vodotečích.
- Lesnatá krajina využívaná pro rekreaci a sportovní využití. Plochy pro intenzivní sportovní aktivity jsou stabilizované, a jejich využití není spojeno se zásahem do přírodních a krajinných hodnot.
- Krajina protkaná hustou sítí značených turistických a cyklistických tras.
- Krajina lesního typu s přirozenými vodními toky bystřinného charakteru s vysokými podélnými sklony, bez podélného opevnění dna a břehů. Kontrolovaný chod splavenin v bystřinách. Velmi vysoké procento zalesnění s přirozenou skladbou lesa, bez erozního ohrožení půdy vodní erozí. Přirozený vegetační pokryv či zalesněné nebo maximálně zatravněné pozemky.

6 Návrh rámcových podmínek využití

6.1 Návrh úkolů územního plánování

- 6.1.1 Ochrana jedinečného horizontu Ještědského hřbetu na území okrsku před vizuálním znečištěním, usměrnění rekreačních aktivit s cílem ochrany přírodních cenností před vlivy intenzivní krátkodobé rekreace.

- 6.1.2 V rámci zpracování nového ÚP Liberec, Šimonovice nebo jeho změn, při projekční činnosti a při rozhodovací činnosti v území zohlednit v grafické dokumentaci vyznačené lokality, ve kterých by nemělo dojít ke srůstu v současnosti samostatných sídel nebo k jejich nežádoucímu rozrůstání a zahušťování zástavby. Ve vyznačených lokalitách vymezit vhodný způsob využití. (NSS_44, NSS_53, NSS_59)
- 6.1.3 V rámci zpracování nového ÚP Šimonovice nebo jeho změn, při projekční činnosti a při rozhodovací činnosti v území prověřit v grafické dokumentaci označené zastavitelné plochy vymezené v minimálním nebo žádném kontaktu s kompaktní zástavbou sídel. (NKZ_129)
- 6.1.4 V rámci zpracování nového ÚP Šimonovice nebo jeho změn, při projekční činnosti a při rozhodovací činnosti v území prověřit u označených zastavitelných ploch určených pro bydlení zda je zajištěno vymezení veřejných prostranství, občanského vybavení a zabráněno vzniku nestrukturované monofunkční zástavby, v případě potřeby stanovit povinnost dodatečného zpracování územní studie nebo regulačního plánu. (MSZ_222)

6.2 Opatření k ochraně krajinného rázu, krajinných hodnot

- 6.2.1 V koncepci uspořádání krajiny v územních plánech, při projekční činnosti a při rozhodovací činnosti v území řešit zachování liniové zeleně dokumentující členění historické plužiny - vrstevnicové členění u Šimonovic a Hluboké, spádníkové členění u Pilínkova.
- 6.2.2 V urbanistických koncepcích územních plánů Šimonovic, a Liberce respektovat strukturu a charakter zástavby sídel v jejich vyšších polohách. Vzhledem k různorodosti zástavby a zařazení do kategorie KR3 může být urbanistická struktura sídla doplněna. Nová výstavba na okrajích existující zástavby bude navržena s cílem vytvoření harmonického přechodu sídla do krajiny. Bude zachován charakter zástavby (zejména měřítko a hmoty) při individuálním architektonickém výrazu s respektováním architektury stávajících objektů ležících ve vizuálním kontextu.
- 6.2.3 V územním plánování, v rozhodovací a projekční činnosti zajistit ochranu přírodních cenností před vlivy intenzivní krátkodobé rekreace a ochranu jedinečného horizontu před vizuálním znečištěním.
- 6.2.4 V rámci zpracování ÚP, při projekční činnosti a při rozhodovací činnosti v území prověřit ochranu pramenných oblastí.
- Kryštofovo Údolí – ochrana pramenných oblastí (PR1126)
 - Liberec – ochrana pramenných oblastí (PR1119, PR1126)
 - Světlá pod Ještědem – ochrana pramenných oblastí (PR1124)
 - Šimonovice – ochrana pramenných oblastí (PR1119, PR1135)

6.3 Opatření pro předcházení problémů a rizik

- 6.3.1 V rámci zpracování ÚP Šimonovice, vymezit v plochách evidovaných jako brownfields (BF296, BF297, - Minkovice, BF298 - Šimonovice) plochy přestaveb s cílem kultivace stávajícího zastavěného území obce a prevence vzniku nových zastavěných ploch v krajině.
- 6.3.2 V rámci zpracování ÚP Liberec vymezit v plochách evidovaných jako brownfields (BF213, BF323 – Hluboká u Liberce) plochy přestaveb s cílem kultivace stávajícího zastavěného území obce a prevence vzniku nových zastavěných ploch v krajině.

- 6.3.3 V rámci zpracování ÚP Šimonovice, při projekční činnosti a při rozhodovací činnosti v území řešit problém rozdílného vymezení skladebných částí ÚSES oproti ZÚR LB (ÚSES217).
- 6.3.4 V rámci zpracování ÚP Liberec, Šimonovice a Proseč pod Ještědem, při projekční činnosti a při rozhodovací činnosti v území řešit problém vzájemné nespojitosti skladebných částí ÚSES (ÚSES148).
- 6.3.5 V rámci zpracování ÚP Liberec nebo jeho změn, při projekční činnosti a při rozhodovací činnosti v území zajistit splnění prostorových parametrů pro skladebné části ÚSES (ÚSES152).
- 6.3.6 V rámci zpracování ÚP, při projekční činnosti a při rozhodovací činnosti v území nevymezovat zastavitelné plochy a neumísťovat stavby do míst tzv. kritických bodů přívalových srážek. Provéřít možnosti zmírnění škod způsobené přívalovými povodněmi pomocí komplexního systému povodňových opatření.
- 6.3.7 V rámci zpracování ÚP, při projekční činnosti a při rozhodovací činnosti v území prověřit možnosti zapracování těchto opatření na podporu zvýšení specifické zásoby vody v krajině, snížení rizika sucha a snížení povodňového rizika:
- Liberec - vodní nádrž, suchá nádrž, obnova rybníka (VN281, VN283)
 - Šimonovice - revitalizace toku, renaturace toku (RV73)
- 6.3.8 V rámci zpracování ÚP, při projekční činnosti a při rozhodovací činnosti v území prověřit možnosti zapracování těchto opatření na podporu snížení erozního ohrožení:
- Šimonovice - doplnění půdoochranné technologie (PT1213), potřeba TPEO nebo zatravnění (EO6, EO56, EO45, EO14), úprava osevních postupů (OP1067).
- 6.3.9 Při zpracování územního plánu Liberec, Kryštofovo Údolí, Světlá pod Ještědem a Šimonovice, projekční činnosti na území obce a při rozhodovací činnosti v území vytvářet podmínky pro zvýšení rozsahu ekologicky stabilních ploch.

7 Ostatní opatření a doporučení

- 7.1.1 Na území obcí Liberec, Světlá p. Ještědem, Šimonovice usměrnit těžební aktivity s cílem minimalizace vlivů na krajinu, funkce krajinného systému a zájmy ochrany přírody a krajiny. V rámci zpracování analytické části ÚSK byla jižní polovina okrsku vymezena jako oblast potenciálně dotčená těžbou z důvodu četnosti výskytu ložisek nerostných surovin.
- 7.1.2 V rámci zpracování Plánu ÚSES nebo ZÚR Libereckého kraje prověřit možnosti zapracování námětů na změny vymezení regionálního ÚSES (RUSES03).
- 7.1.3 Náměty na úpravu trasování dálkových migračních koridorů (DMK02) prověřit při aktualizaci „Strategická migrační studie pro Liberecký kraj“.
- 7.1.4 Provéřít možnost napojení na cyklotrasu Ještěd-Stráž p.R.-Lindava-Nová Huť (CT7)
- 7.1.5 Provéřít možnost propojení cyklotras Ještěd-Stráž p.R.-Lindava-Nová Huť a Hrádek n.N.-Liberec-Libíč-Pleskotský mlýn (Jičín) (CT10)
- 7.1.6 V rámci zpracování projektové dokumentace návrhu obchvatu silnice II/272. Liberec - Osečná věnovat pozornost začlenění silnice do krajiny s cílem minimalizace vlivu stavby na krajinný ráz,

navrhnout liniovou doprovodnou zeleň a zajistit zachování prostupnosti krajiny pro pěší a cyklisty.

- 7.1.7 V rámci zpracování projektové dokumentace pro výstavbu nových úseků a modernizaci, elektrizaci a zdvoukolejnění tratě č. 030 vedoucí z Liberce směrem na Turnov. Věnovat pozornost začlenění dráhy do krajiny s cílem minimalizace vlivu stavby na krajinný ráz a zajistit zachování prostupnosti krajiny pro pěší a cyklisty.
- 7.1.8 Nepřipustit výstavbu vysokých větrných elektráren z důvodu ochrany přírodních a krajinných hodnot.
- 7.1.9 Vyloučit pěstování plodin pro energetické využití (biomasy).