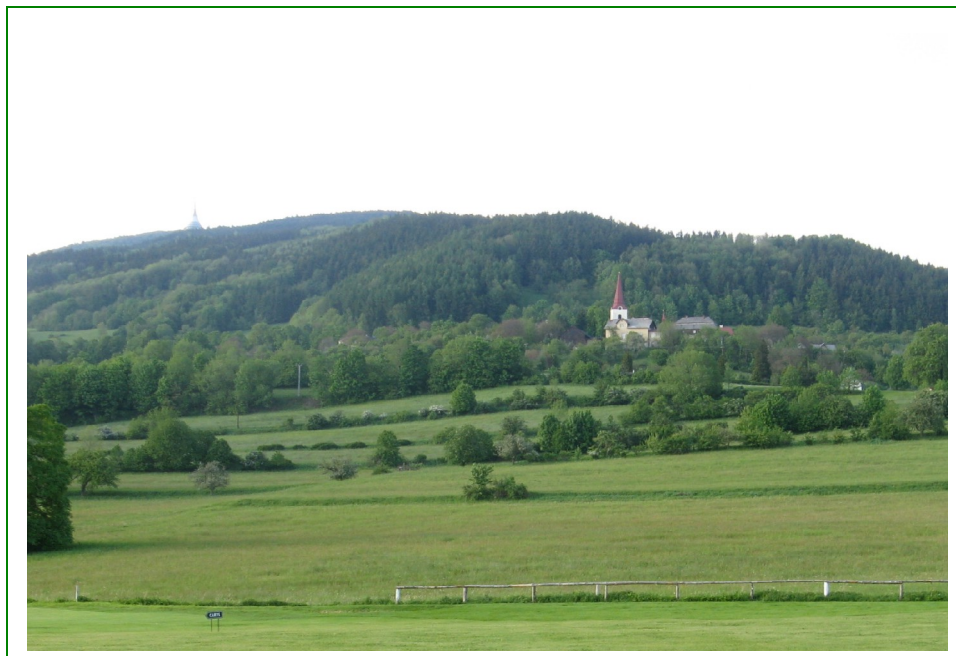


Vyhodnocení vlivů na životní prostředí

(dokumentace SEA)



*

ÚZEMNÍ PLÁN SVĚTLÁ POD JEŠTĚDEM

K o n c e p t

Pořizovatel: **Magistrát města Liberec**

Projektant: **SAUL s.r.o. Liberec, U Domoviny 491/1, 460 01 Liberec 4**

Zpracovatel: **EKOBAU**

Mgr. Pavel Bauer, Netlucká 633, Praha 10 - Dubeč, 107 00

Mgr. Markéta Dušková, Heřmánková 2212, Brandýs n. L. 250 01

Tel.: 739 250 317, email: ekobau@seznam.cz

EKOBAU, červenec 2010

4

Obsah

Úvod.....	3
A.1. Zhodnocení vztahu územního plánu k cílům ochrany životního prostředí přijatým na vnitrostátní úrovni.....	4
A.1.1. Stručný přehled ÚP.....	4
A.1.2. Zhodnocení vztahu územního plánu k cílům ochrany životního prostředí přijatým na vnitrostátní úrovni.....	12
A.2. Údaje o současném stavu životního prostředí v řešeném území a jeho předpokládaném vývoji, pokud by nebyla koncepce uplatněna	13
A.3. Charakteristiky životního prostředí v oblastech, které by mohly být uplatněním územního plánu významně ovlivněny.....	13
A.4. Současné problémy a jevy životního prostředí, které by mohly být uplatněním územního plánu významně ovlivněny, zejména s ohledem na zvláště chráněná území a ptačí oblasti.....	16
A.5. Zhodnocení stávajících a předpokládaných vlivů	16
A.6. Porovnání zjištěných nebo předpokládaných kladných a záporných vlivů podle jednotlivých variant a jejich zhodnocení. Srozumitelný popis použitých metod vyhodnocení včetně jejich omezení	57
A.7. Popis opatření pro předcházení, snížení nebo kompenzaci všech negativních vlivů na životní prostředí.....	57
A.8. Zhodnocení způsobu zapracování vnitrostátních cílů ochrany ŽP do územně plánovací dokumentace a jejich zohlednění při výběru variant řešení.....	59
A.9. Návrh ukazatelů pro sledování vlivu územně plánovací dokumentace na životní prostředí.....	59
A.10. Netechnické shrnutí výše uvedených údajů.....	60

Situace 1: Výsledek posouzení vlivu na životní prostředí

Fotopříloha na CD (Součástí každého výtisku je fotodokumentace většiny ploch s novou funkcí)

ÚVOD

Posouzení vlivu územního plánu obce Světlá pod Ještědem na životní prostředí je zpracováno na základě požadavku Krajského úřadu Libereckého kraje k návrhu zadání územního plánu ze dne 18. 5. 2009. Krajský úřad uplatňuje požadavek na zpracování vyhodnocení vlivů na životní prostředí dle přílohy č. 1 zákona č. 183/2006 Sb., o územním plánování a stavebním řádu. Hlavním důvodem požadavku KÚ jsou změny funkčního využití na území přírodního parku Ještěd (nově zastavitelné plochy s obytnou funkcí, plochy sportu a rekreace), které by mohly mít negativní vliv na dochovaný stav přírodních a krajinářských hodnot přírodního parku.

Základní požadavky na zpracování konceptu ÚP Světlá pod Ještědem byly:

1. vyloučit budování nástupu do Skiareálu Ještěd od jihu,
2. vyloučit nové plochy pro sport a rekreaci s výjimkou cyklotras,
3. vyloučit plochy občanské a dopravní vybavenosti související se službami pro cestovní ruch (parkoviště, odstavné plochy, vleky, restaurační a ubytovací zařízení apod.),
4. vytvářet územní předpoklady pro obnovu živočišné výroby a pěstování biomasy,
5. navrhovat plochy pro zalesňování,
6. plochy pro bydlení navrhovat přednostně mimo území PŘP, je nepřípustné navrhovat rozsáhlejší plochy než pro 2 RD.

Posouzení vlivu územního plánu na životní prostředí (dokumentace SEA) vyhodnocuje uvedené problémy se zaměřením na vlivy na přírodní prostředí a krajinný ráz. Další vlivy ÚP na jednotlivé složky životního prostředí jsou řešeny v přiměřeném rozsahu podle předpokládané závažnosti vlivu.

Protože je dokumentace SEA předkládána a projednávána společně s návrhem ÚP, není pořizována podrobná grafická (výkresová) část, ale předpokládá se, že při orientaci v území bude použita sada výkresů z návrhu ÚP, kde jsou všechny podstatné jevy v území zohledněny. Grafické zpracování výstupů posouzení vlivu na životní prostředí je uvedeno v situaci, kde jsou jednotlivé funkční plochy zjednodušeným způsobem rozděleny na akceptovatelné a ty, které je doporučeno ponechat ve stávající funkci dle aktuálního využití.

ČÁST A – VYHODNOCENÍ VLIVŮ NA ŽIVOTNÍ PROSTŘEDÍ (DOKUMENTACE SEA)

A.1. ZHODNOCENÍ VZTAHU ÚZEMNÍHO PLÁNU K CÍLŮM OCHRANY ŽIVOTNÍHO PROSTŘEDÍ PŘIJATÝM NA VNITROSTÁTNÍ ÚROVNI

A.1.1. Stručný přehled ÚP

Předkládané posouzení je nezbytnou součástí ÚP Světlá pod Ještědem, proto uvádíme obsah ÚP jen jako přehled řešených kapitol, a dále uvádíme seznam navržených funkčních ploch s novým využitím, včetně vymezení regulativů.

Obsah územního plánu Světlá pod Ještědem (textové části)

Kapitola	Název kapitoly
A	Vymezení zastavěného území
B	Koncepce rozvoje území obce
B.1	Zásady celkové koncepce rozvoje území obce
B.2	Zásady ochrany a rozvoje hodnot území obce
C	Urbanistická koncepce
C.1	Návrh celkového plošného a prostorového uspořádání území
C.2	Návrh zastavitelných ploch
C.3	Návrh nezastavitelných ploch systému sídelní zeleně
D	Koncepce veřejné infrastruktury
D.1	Návrh dopravní infrastruktury
D.2	Návrh technické infrastruktury vč. nakládání s odpady
D.3	Návrh občanského vybavení veřejné infrastruktury
D.4	Návrh veřejných prostranství
D.5	Návrh řešení požadavků civilní ochrany
E	Koncepce uspořádání krajiny
E.1	Návrh celkové koncepce uspořádání krajiny
E.2	Návrh podmínek pro využití a změny ploch krajiny
E.3	Prostupnost krajiny
E.4	Vymezení územního systému ekologické stability
E.5	Ochrana před záplavami
F	Stanovení podmínek pro využití ploch s rozdílným způsobem využití
G	Vymezení VPS a VPO, pro které lze práva k pozemkům a stavbám vyvlastnit
H	Vymezení dalších VPS a VPO, pro které lze uplatnit předkupní právo
I	Vymezení ploch a koridorů územních rezerv
J	Vymezení ploch a koridorů k prověření územní studií

Zastavitelné plochy

ÚP Světlá pod Ještědem vymezuje 89 zastavitelných ploch o celkové výměře 60,2 ha a 16 nezastavitelných ploch o výměře 21,4 ha. Vymezené zastavitelné plochy jsou uvedeny v následující tabulce (viz rovněž situace 1).

Souhrnný přehled ploch s novým funkčním využitím - zastavitelné plochy

Lokalita	Navrhované využití	Limity přírodního prostředí	Výměra (m ²)
Z1	plochy smíšené obytné (SO)	v pásmu 50 m od kraje lesa	15448
Z2	plochy smíšené obytné (SO)		5858
Z3	plochy smíšené obytné (SO)		8154
Z4	plochy smíšené obytné (SO)		3122
Z5	plochy smíšené obytné (SO)		7580
Z6	plochy smíšené obytné (SO)		2578
Z7	plochy smíšené obytné (SO)	v pásmu 50 m od kraje lesa	2679
Z8	plochy smíšené obytné (SO)	v pásmu 50 m od kraje lesa, OP vodního zdroje, přírodní park	602
Z9	plochy smíšené obytné (SO)	v pásmu 50 m od kraje lesa, OP vodního zdroje, přírodní park	5564
Z10	plochy smíšené obytné (SO)	OP vodního zdroje, přírodní park	4908
Z11	plochy smíšené obytné (SO)	OP vodního zdroje, přírodní park	3541
Z12	plochy smíšené obytné (SO)	OP vodního zdroje, přírodní park	1866
Z13	plochy smíšené obytné (SO)	v pásmu 50 m od kraje lesa, OP vodního zdroje, přírodní park	8158
Z14	plochy smíšené obytné (SO)		12346
Z15	plochy smíšené obytné (SO)		4019
Z16	plochy smíšené obytné (SO)		5610
Z17	plochy smíšené obytné (SO)		7725
Z18	plochy smíšené obytné (SO)		6910
Z19	plochy smíšené obytné (SO)		2378
Z20	plochy smíšené obytné (SO)		1412
Z21	plochy smíšené obytné (SO)		5056
Z22	plochy smíšených aktivit (SA)		7386
Z23	plochy smíšené obytné (SO)	v pásmu 50 m od kraje lesa, OP vodního zdroje, přírodní park	14613
Z24	plochy smíšené obytné (SO)	OP vodního zdroje, přírodní park	2409
Z25	plochy smíšené obytné (SO)	OP vodního zdroje, přírodní park	13033
Z26	plochy smíšené obytné (SO)	OP vodního zdroje, přírodní park	6021
Z27	plochy smíšené obytné (SO)	OP vodního zdroje, přírodní park	6107
Z28	plochy smíšené obytné (SO)	OP vodního zdroje, přírodní park	2966
Z29	plochy smíšené obytné (SO)	OP vodního zdroje, přírodní park	3204
Z30	plochy smíšené obytné (SO)	V pásmu 50 m od kraje lesa, OP vodního zdroje, přírodní park	7344
Z31	plochy smíšené obytné (SO)	přírodní park	4738

Lokalita	Navrhované využití	Limity přírodního prostředí	Výměra (m ²)
Z32	plochy smíšené obytné (SO)	přírodní park	28410
Z33	plochy smíšené obytné (SO)	přírodní park	2600
Z34	plochy smíšené obytné (SO)	přírodní park	10665
Z35	plochy smíšené obytné (SO)	v pásmu 50 m od kraje lesa	22270
Z36	plochy smíšené obytné (SO)	v pásmu 50 m od kraje lesa	22697
Z37	plochy smíšené obytné (SO)		6434
Z38	plochy smíšené obytné (SO)	v pásmu 50 m od kraje lesa	4676
Z39	plochy smíšené obytné (SO)	v pásmu 50 m od kraje lesa	11123
Z40	plochy smíšené obytné (SO)	v pásmu 50 m od kraje lesa, památný strom	2433
Z41	plochy smíšené obytné (SO)	v pásmu 50 m od kraje lesa	8747
Z42	plochy smíšené obytné (SO)	v pásmu 50 m od kraje lesa	723
Z43	plochy smíšené obytné (SO)		14047
Z44	plochy smíšené obytné (SO)		5787
Z45	plochy smíšené obytné (SO)	v pásmu 50 m od kraje lesa	6322
Z46	plochy smíšené obytné (SO)		4811
Z47	plochy smíšené obytné (SO)	v pásmu 50 m od kraje lesa	2716
Z48	plochy smíšené obytné (SO)	v pásmu 50 m od kraje lesa	3256
Z49	plochy sportu a rekreace (SR)		3976
Z50	plochy smíšených aktivit (SA)		11028
Z51	plochy smíšené obytné (SO)	území s archeologickými nálezy	3231
Z52	plochy smíšené obytné (SO)	území s archeologickými nálezy	14265
Z53	plochy smíšené obytné (SO)	území s archeologickými nálezy	14251
Z54	plochy smíšené obytné (SO)	území s archeologickými nálezy	11220
Z55	plochy smíšené obytné (SO)	přírodní park, území s archeologickými nálezy	7085
Z56	plochy smíšené obytné (SO)	přírodní park	23099
Z57	plochy smíšené obytné (SO)	v pásmu 50 m od kraje lesa, přírodní park	1515
Z58	plochy smíšených aktivit (SA)	v pásmu 50 m od kraje lesa	13428
Z59	plochy smíšené obytné (SO)		4043
Z60	plochy smíšené obytné (SO)	v pásmu 50 m od kraje lesa	4374
Z61	plochy smíšené obytné (SO)	v pásmu 50 m od kraje lesa, přírodní park	1454
Z62	plochy smíšené obytné (SO)	v pásmu 50 m od kraje lesa, přírodní park	4317
Z63	plochy smíšených aktivit (SA)	v pásmu 50 m od kraje lesa	5841
Z64	plochy smíšených aktivit (SA)		7366
Z65	plochy smíšené obytné (SO)		2510
Z66	plochy smíšené obytné (SO)		1775
Z67	plochy smíšené obytné (SO)	přírodní park	1257
Z68	plochy smíšené obytné (SO)	v pásmu 50 m od kraje lesa, území s archeologickými nálezy	3837

Lokalita	Navrhované využití	Limity přírodního prostředí	Výměra (m ²)
Z69	plochy smíšené obytné (SO)	v pásmu 50 m od kraje lesa, území s archeologickými nálezy, chráněné ložiskové území	5930
Z70	plochy smíšené obytné (SO)	v pásmu 50 m od kraje lesa, chráněné ložiskové území	9750
Z71	plochy smíšené obytné (SO)	území s archeologickými nálezy	1657
Z72	plochy smíšené obytné (SO)	území s archeologickými nálezy	7184
Z73	plochy smíšené obytné (SO)	území s archeologickými nálezy	14723
Z74	plochy smíšené obytné (SO)	v pásmu 50 m od kraje lesa	9880
Z75	plochy smíšené obytné (SO)	v pásmu 50 m od kraje lesa	10852
Z76	plochy smíšené obytné (SO)		8003
Z77	plochy smíšené obytné (SO)	území s archeologickými nálezy	5506
Z78	plochy smíšené obytné (SO)	území s archeologickými nálezy	1250
Z79	plochy smíšené obytné (SO)	území s archeologickými nálezy	18340
Z80	plochy smíšené obytné (SO)		3606
Z81	plochy sportu a rekreace (SR)	v pásmu 50 m od kraje lesa, OP vodního zdroje (okraje plochy)	1016
Z82	plochy sportu a rekreace (SR)	v pásmu 50 m od kraje lesa, OP vodního zdroje (okraje plochy)	2852
Z83	plochy smíšené obytné (SO)	v pásmu 50 m od kraje lesa, OP vodního zdroje	1433
Z84	plochy smíšené obytné (SO)	v pásmu 50 m od kraje lesa, OP vodního zdroje	2148
Z85	plochy sportu a rekreace (SR)	v pásmu 50 m od kraje lesa, OP vodního zdroje	1611
Z86	plochy smíšené obytné (SO)	v pásmu 50 m od kraje lesa, OP vodního zdroje	1715
Z87	plochy smíšené obytné (SO)		6424
Z88	plochy technické infrastruktury (TI) ČOV		1910
Z89	plochy smíšené obytné (SO)		6100

Nezastavitelné plochy

Lokalita	Navrhované využití	Poznámka	Výměra (m ²)
N1	plochy zemědělské (ZP)		1119
N2	plochy lesní (LP)		4926
N3	plochy lesní (LP)		13046
N4	plochy lesní (LP)		4371
N5	plochy lesní (LP)		2682
N6	plochy lesní (LP)		2075
N7	plochy nezastavitelné specifické (NX)		2478
N8	plochy nezastavitelné specifické (NX)	sjezdovka v OP VN	6581

Lokalita	Navrhované využití	Poznámka	Výměra (m ²)
N9	plochy nezastavitelné specifické (NX)	golf	18500
N10	plochy nezastavitelné specifické (NX)	golf	52491
N11	plochy nezastavitelné specifické (NX)	golf	1641
N12	plochy nezastavitelné specifické (NX)	golf	23181
N13	plochy nezastavitelné specifické (NX)	golf	16378
N14	plochy nezastavitelné specifické (NX)	golf	11721
N15	plochy nezastavitelné specifické (NX)	golf	42157
N16	plochy lesní (LP)		10954

Lokality se změnou funkčního využití (nutná změna druhu pozemku = předmět vyhodnocení záborů)	Funkční využití
Návrh ploch zastavitelných (Z)	
Z1-Z22, Z23-Z48, Z51-Z57, Z59-Z62, Z65-Z80, Z83, Z84, Z86, Z87	plochy smíšené obytné
Z22, Z50, Z58, Z63, Z64, Z49, Z81, Z82, Z85	plochy smíšených aktivit
Z88	plochy sportu a rekreace
	plocha pro technickou infrastrukturu
Návrh ploch nezastavitelných (N)	
N1	plochy zemědělské
N2-N6, N16	plochy lesní
N7-N15	plochy nezastavitelné specifické

Kategorie ploch s rozdílným způsobem využití

SO - plochy smíšené obytné

hlavní využití (přípustné)	<ul style="list-style-type: none"> - pozemky staveb pro individuální bydlení – rodinné domy, - pozemky staveb pro rodinnou rekreaci – chalupy, stavby charakteru rodinného domu, - pozemky staveb pro přechodné ubytování – chalupy, penziony, stavby charakteru rodinného domu.
podmíněně přípustné využití	<ul style="list-style-type: none"> - pozemky staveb pro občanské vybavení – stavby specifického charakteru, pokud charakterem a kapacitou nezatíží nadměrně komunikace, inženýrské sítě a nenaruší kvalitu prostředí a pohodu bydlení, max. velikost pozemku 2000 m², - pozemky staveb pro výrobu, výrobní služby a pěstitelskou nebo chovatelskou činnost – stavby specifického charakteru, pokud charakterem a kapacitou nezatíží nadměrně komunikace, inženýrské sítě a nenaruší kvalitu prostředí a pohodu bydlení, max. velikost pozemku 2000 m², - integrované stavby sloužící pro výrobu a pěstitelskou nebo chovatelskou činnost dílny, stáje, hájovny, lesovny – stavby specifického charakteru, pokud charakterem a kapacitou nenaruší kvalitu prostředí a pohodu bydlení, - liniové stavby a plošně nenáročná zařízení technického vybavení nadřazených systémů, pokud nepřesáhnou 300m² a bezprostředně souvisí s provozem obce.

podmínky prostorového uspořádání	<ul style="list-style-type: none"> - pozemky budou respektovat především konfiguraci terénu. - odstavení vozidel bude řešeno pro plnou kapacitu normového počtu stání na vymezené ploše, - stanovují se typy prostorového regulativu: <u>SO.A</u> - velikost pozemku minimálně 2000m², Kzn max. 10%, Kzc max. 20%, výška staveb max. 3 NP vč. podkroví a zároveň max. 12 m, stavby na sousedních pozemcích na sebe nebudou stavebně navazovat, odstupy nových staveb hlavního využití od sousedních objektů hlavního využití budou min 40m, připouští se pouze stavby charakteru rodinného domu venkovského typu, umístění, objem, proporce, členění, materiálové ztvárnění staveb bude odpovídat charakteru místní zástavby, <u>SO.B</u> - velikost pozemku minimálně 1200m², Kzn max. 15%, Kzc max. 30%, výška staveb max. 3 NP vč. podkroví a zároveň max. 12 m, stavby na sousedních pozemcích na sebe nebudou stavebně navazovat, připouští se pouze stavby charakteru rodinného domu venkovského typu, umístění, objem, proporce, členění, materiálové ztvárnění staveb bude odpovídat charakteru místní zástavby, <u>SO.C</u> - velikost pozemku minimálně 800 m², Kzn max. 20%, Kzc max. 40%, výška staveb max. 3 NP vč. podkroví a zároveň max. 12 m, stavby na sousedních pozemcích na sebe nebudou stavebně navazovat, připouští se pouze stavby charakteru rodinného domu venkovského typu, umístění, objem, proporce, členění, materiálové ztvárnění staveb bude odpovídat charakteru místní zástavby.
----------------------------------	--

SR - plochy sportu a rekreace

hlavní využití (přípustné)	<ul style="list-style-type: none"> - pozemky staveb pro různé druhy tělovýchovných, sportovních a hromadných rekreačních aktivit provozovaných převážně na otevřených plochách s výrazně upraveným povrchem - nekrytá hřiště se zvláštním vybavením, koupaliště, lanová centra, ... - pozemky plošných a liniových prvků ochranné a doprovodné zeleně, jejichž charakter případně pěstební zásahy na nich realizované vedou k eliminaci případného negativního vlivu.
podmíněně přípustné využití	- liniové stavby a plošně nenáročná zařízení technického vybavení nadřazených systémů pokud nepřesáhnou 300m ² a bezprostředně souvisí s provozem obce.
podmínky prostorového uspořádání	<ul style="list-style-type: none"> - pozemky budou řazeny podle místních podmínek a specifických potřeb, velikost pozemku přes 300 m², - stavby na sousedních pozemcích na sebe mohou stavebně navazovat, - umístění, odstupy, objem, proporce, členění staveb bude odpovídat specifické funkci, - odstavení vozidel bude řešeno pro plnou kapacitu normového počtu stání na vymezené ploše (v odůvodněných případech může být smluvně zajištěno na dostupných plochách s rozdílným způsobem využití, které připouští kapacitní odstavení vozidel, - stanovuje se prostorový regulativ : - <u>SR.A</u> – Kzn max. 30%, Kzc max. 80%, výška staveb max. 2 NP vč. podkroví a zároveň max. 9 m - <u>SR.B</u> – Kzn max. 30%, Kzc max. 60%, výška staveb max. 3 NP vč. podkroví a zároveň max. 12 m

TI - plochy technické infrastruktury

hlavní využití (přípustné)	<ul style="list-style-type: none"> - pozemky staveb, vedení a s nimi provozně souvisejících zařízení technického vybavení zásobování vodou, likvidace odpadních vod, zásobování energií (teplo, elektřina), dopravy produktů (plynná a kapalná média), elektronických komunikací (telekomunikace, radiokomunikace), likvidace a ukládání tuhých odpadů - stavby specifického charakteru, - pozemky plošných a liniových prvků ochranné a doprovodné zeleně, jejichž charakter případně pěstební zásahy na nich realizované vedou k eliminaci případného negativního vlivu.
podmíněně přípustné využití	<ul style="list-style-type: none"> - pozemky staveb pro výrobu – stavby specifického charakteru, pokud slouží bezprostředně potřebám vymezené plochy, charakterem a kapacitou nezatíží nadměrně komunikace, inženýrské sítě a nebudou narušeny ve smyslu hygienických předpisů hlavním využitím vymezené plochy s rozdílným způsobem využití – technická infrastruktura.
podmínky prostorového uspořádání	<ul style="list-style-type: none"> - pozemky budou řazeny podle místních podmínek a specifických potřeb, - stavby na sousedních pozemcích na sebe mohou stavebně navazovat, - umístění, odstupy, objem, proporce, členění staveb bude odpovídat funkci, - odstavení vozidel pro plnou kapacitu normového počtu na vymezené ploše, - vzhledem ke specifické funkci se nestanoví prostorové regulativy.

SA - plochy smíšených aktivit

hlavní využití (přípustné)	<ul style="list-style-type: none"> - pozemky staveb pro nekapacitní výrobu, skladování, výrobní služby, zahradnictví, skleníkové areály, technické služby, zemědělské a lesnické služby, zahradnictví - stavby specifického charakteru, - pozemky staveb pro občanské vybavení - nevýrobní služby, obchodní prodej - stavby specifického charakteru, - pozemky plošných a liniových prvků ochranné a doprovodné zeleně, jejichž charakter případně pěstební zásahy na nich realizované vedou k eliminaci negativního vlivu za hranicí daných ploch.
podmíněně přípustné využití	<ul style="list-style-type: none"> - pozemky staveb pro individuální bydlení – rodinné domy - pozemky staveb pro přechodné ubytování – penziony, ubytovny – stavby charakteru rodinného domu, pokud ostatní aktivity této plochy s rozdílným způsobem využití i navazujícího širšího území svým charakterem a kapacitou, nadměrným zatížením komunikací a inženýrských sítí nenaruší kvalitu prostředí a pohodu bydlení - pozemky staveb pro kapacitní chov hospodářských zvířat, skladování a zpracování produktů živočišné i rostlinné výroby, zvířecí útulky - stavby specifického charakteru, pokud jsou na vymezené ploše vázány na ZPF, svým charakterem a kapacitou nezatíží nadměrně komunikace, inženýrské sítě a nenaruší kvalitu prostředí (ochranné pásmo), - liniové stavby a plošně nenáročná zařízení technického vybavení nadřazených systémů pokud nepřesáhnou 8 00 m² a bezprostředně souvisí s provozem obce.
podmínky prostorového uspořádání	<ul style="list-style-type: none"> - pozemky budou řazeny do pravidelně uspořádané osnovy, velikost pozemku přes 2 000 m², - stavby na sousedních pozemcích na sebe mohou stavebně navazovat, - umístění, odstupy, objem, proporce, členění staveb bude odpovídat funkci, - odstavení vozidel pro plnou kapacitu normového počtu na vymezené ploše, - stanovují se typy prostorového regulativu: SA – Kzn max. 50%, Kzc max. 80%, výška staveb max. 2 NP vč. podkrovní a zároveň max. 9 m.

ZP - plochy zemědělské

hlavní využití (přípustné)	<ul style="list-style-type: none"> - pozemky zemědělského půdního fondu dle evidence KN - orné půdy, trvalých travních porostů luk a pastvin, které připouští hospodaření bez narušení drnového fondu způsobem, který nebude znečišťovat půdu škodlivými látkami, ohrožujícími zdraví lidí a existenci živých organismů, - pozemky pro pěstování speciálních kultur s hospodářským využitím - ovocné stromy, okrasné stromy, zahradní kultury pro drobnou pěstitelskou činnost vč. zařízení pro technické zajištění pěstební činnosti – konstrukce sadů, závlah.
podmíněně přípustné využití	<ul style="list-style-type: none"> - pozemky plošných a liniových prvků ochranné a doprovodné zeleně, jejichž charakter případně pěstební zásahy na nich realizované vedou k navýšení protierozní ochrany, estetických a rekreačních hodnot zemědělských ploch, pokud jejich výměra nepřekročí 5% výměry vymezené plochy, - pozemky hospodářských zařízení - letní stáje, přístřešky pro uskladnění, pokud slouží bezprostředně pro hospodářské využití zemědělských ploch a zajištění jejich údržby, nelze je odůvodněně umístit v příslušných zastavitelných plochách, budou splněny požadavky na celistvost a funkčnost zemědělských ploch, nebude - narušen krajinný ráz a protierozní ochrana, - liniové stavby a plošně nenáročná zařízení technického vybavení nadřazených systémů, pokud nepřesáhnou 100m² a bezprostředně souvisí s provozem obce a nenaruší krajinný ráz.
podmínky prostorového uspořádání	- vzhledem ke specifické funkci se nestanoví prostorové regulativy,

ZP - plochy lesní

hlavní využití (přípustné)	<ul style="list-style-type: none"> - pozemky lesních porostů s funkcemi dle kategorizace lesů (hospodářských, ochranných i zvláštního určení) pro hospodaření v souladu s lesními hospodářskými plány a osnovami, rekreaci a posílení ekologické stability, - pozemky zařízení lesního hospodářství a jeho technického zajištění - konstrukce lesních školek, závlah, krmelců, oborohů.
podmíněně přípustné využití	<ul style="list-style-type: none"> - pozemky zařízení lesního hospodářství – přístřešky pro uskladnění, technická zařízení pro výkon myslivosti, pokud slouží bezprostředně pro hospodářské využití lesních ploch a zajištění jejich údržby, nelze je odůvodněně umístit v příslušných zastavitelných plochách, budou splněny požadavky na celistvost a funkčnost lesních ploch, nebude narušen krajinný ráz a protierozní ochrana, - liniové stavby a plošně nenáročná zařízení technického vybavení nadřazených systémů, pokud nepřesáhnou 100m² a bezprostředně souvisí s provozem obce a nenaruší krajinný ráz.
podmínky prostorového uspořádání	<ul style="list-style-type: none"> - bude respektováno ochranné pásmo podle zvláštních předpisů, - vzhledem ke specifické funkci se nestanoví prostorové regulativy.

NX- plochy specifické nezastavitelné

hlavní využití (přípustné)	<ul style="list-style-type: none"> - pozemky intenzivně upravené zeleně – pobytové louky a jiné extenzivně využívané přírodní sportovně rekreační plochy, lyžařské a cyklistické sjezdové svahy, golfové a jezdecké areály, přírodní tábořiště a koupaliště, - pozemky plošných a liniových prvků ochranné a doprovodné zeleně, jejichž charakter případně pěstební zásahy na nich realizované vedou k eliminaci případného negativního vlivu a k navýšení estetických a rekreačních hodnot daných ploch.
----------------------------	---

podmíněně přípustné využití	<ul style="list-style-type: none"> - pozemky zařízení rekreačního využití a jeho technického zajištění – násypy, zářezy, opěrné zdi, mosty, propustky, lyžařské lanové dráhy a vleky, přístřešky pro skladování, obsluhu, občerstvení, veřejná WC, pokud slouží bezprostředně pro využití ploch specifických nezastavěného území a zajištění jejich údržby, nelze je odůvodněně umístit v příslušných zastavitelných plochách, budou splněny požadavky na celistvost a funkčnost ploch specifických nezastavěného území, nebude narušen krajinný ráz a protierozní ochrana, - liniové stavby a plošně nenáročná zařízení technického vybavení nadřazených systémů, pokud nepřesáhnou 100 m² a bezprostředně souvisí s provozem obce a nenaruší krajinný ráz.
podmínky prostorového uspořádání	- vzhledem ke specifické funkci se nestanoví prostorové regulativy.

A.1.2. Zhodnocení vztahu územního plánu k cílům ochrany životního prostředí přijatým na vnitrostátní úrovni

Územní plán respektuje národní legislativu v oblasti životního prostředí. Součástí ÚP jsou vyhlášená zvláště chráněná území a lokality soustavy NATURA 2000. Do řešeného území zasahuje EVL Vápenice – Basa. V závěru zjišťovacího řízení byl vyloučen významný vliv na tuto lokalitu, pokud do ní nebudou umísťovány nové funkční plochy. Toto ÚP respektuje až na plochu N16. V tomto případě se jedná o nezastavitelnou plochu, převedení na PUPFL. V reálné situaci se jedná o funkční součást lesa – zohlednění stavu v území.

V ÚP je vymezeno území přírodního parku Ještěd. Dokumentace se přednostně zaměřuje na hodnocení vlivu ÚP na přírodní prostředí a krajinný ráz v přírodním parku.

Územní plán zohledňuje ÚSES všech úrovní. Z nadřazených koncepcí se jedná o:

- Koncepti ochrany přírody a krajiny v Libereckém kraji (KOPK LK) – Ing. Jan Hromek - LESPROJEKT, lesnické a parkové úpravy, 2004 (následně je využito označení prvků dle této dokumentace).
- Územně technické podklady nadregionálního a regionálního ÚSES – MŽP a MMR ČR, Společnost pro životní prostředí Brno, 1996.
- Projekt ÚSES pro oblast katastrálních území Proseč pod Ještědem, Světlá pod Ještědem, Rozstání pod Ještědem, Janův Důl, Javorník u Českého Dubu, Modlibohov, Sobákov - PROJEKTA Liberec, Mgr. R. Višňák, 1993.

Stávající funkční prvky nejsou vymezeny jako VPO.

Pro obnovu LHP je navrhována změna kategorií lesa tvořícího biocentra ÚSES (přeřazení do kategorie lesů zvláštního určení, tj. lesů, u kterých veřejný zájem na zlepšení a ochranu životního prostředí nebo jiný oprávněný zájem na plnění mimoprodukčních funkcí lesa je nadřazen funkcím produkčním – lesy potřebné pro zachování biologické různorodosti). Návrh je odůvodněn potřebou odlišného způsobu lesnického hospodaření na plochách biocenter, s cílem zabezpečení funkčnosti prvků ÚSES.

Je navrženo odkanalizování obce ukončené v navrhované ČOV. Území se nachází v CHOPAV Severočeská křída, ÚP respektuje zásady její ochrany.

A.2. ÚDAJE O SOUČASNÉM STAVU ŽIVOTNÍHO PROSTŘEDÍ V ŘEŠENÉM ÚZEMÍ A JEHO PŘEDPOKLÁDANÉM VÝVOJI, POKUD BY NEBYLA KONCEPCE UPLATNĚNA

Údaje o stavu složek životního prostředí jsou součástí návrhu ÚP Světlá pod Ještědem, popř. předcházejících dokumentů (ÚAP).

Složky životního prostředí, které mohou být realizací ÚP ovlivněny, jsou popsány přímo v kapitolách hodnotících příslušné vlivy. Jedná se např. o stav přírodního prostředí, který byl zjišťován aktuálním průzkumem. Přírodní prostředí se bez realizace ÚP nezmění, realizací nových funkčních ploch (zejména zastavitelných) dojde k záborům půdy, popř. záboru přírodního prostředí v rozsahu daném velikostí navrhovaných ploch.

Na území obce Světlá pod Ještědem není umístěna stanice měřící čistotu ovzduší. Údaje o stavu znečištění ovzduší lze orientačně odvodit z mapy imisního zatížení ČR. Podle údajů ČHMÚ se nejedná ani o území se zhoršenou kvalitou ovzduší v parametrech SO₂, NO_x. Pokud nebude realizován ÚP, situace se v důsledku toho výrazně nezmění. (Schválení ÚP kvalitu ovzduší v území rovněž významně neovlivní).

V případě nerealizace ploch zastavitelných (smíšené obytné, sportu a rekreace, smíšených aktivit, technické infrastruktury) nedojde k vlivu na životní prostředí, který je popisován v části A.5.

Pokud by ÚP nebyl schválen, nebylo by možné uplatnit některé navržené nástroje ochrany přírody, např. přeřazení lesů v rámci biocenter na lesy zvláštního určení, což by nezměnilo způsob lesnického hospodaření na plochách biocenter a zpomalilo zabezpečení funkčnosti prvků ÚSES. V současnosti se často jedná o lesy hospodářské.

A.3. CHARAKTERISTIKY ŽIVOTNÍHO PROSTŘEDÍ V OBLASTECH, KTERÉ BY MOHLY BÝT UPLATNĚNÍM ÚZEMNÍHO PLÁNU VÝZNAMNĚ OVLIVNĚNY

Změny využití území, které navrhuje územní plán v největším rozsahu, jsou nové plochy smíšené obytné, v menším pak plochy specifické nezastavitelné (pro golf), ve velmi malé míře plochy rekreace a sportu, smíšených aktivit, technické infrastruktury. V těchto případech je nejvýznamnějším vlivem většinou zábor území, často přírodního prostředí. Dále tedy uvádíme přírodní charakteristiky území.

Zřejmý je rovněž vliv na půdy. Zábory zemědělské půdy včetně vyhodnocení bonity půdy jsou součástí ÚP, stejně jako zábory PUPFL. ÚP také vyhodnocuje a vymezuje ÚSES.

Přírodní prostředí

Dle biogeografického členění ČR (Culek, 1994) náleží řešené území do biogeografické podprovincie Hercynské, do bioregionu 1.67 Jizerský.

Podle fyto geografického členění ČR se zájmové území Světlá pod Ještědem nachází ve fyto geografickém obvodu České mezofytikum. V okolí vrcholu Ještědu se jedná o maloplošné oreofytikum. Obydlená část řešeného území se nachází ve fyto geografickém okrese 53 - Podještědí, svahy Ještědského hřebene se nacházejí ve fyto geografickém okrese 54 - Ještědský hřeben.

Zvláště chráněná území

Přírodní památka Terasy Ještědu

Nachází se při SV okraji řešeného území v k.ú. Světlá pod Ještědem (viz situace 1). Byla vyhlášena nařízením OkÚ Liberec v roce 1995. Je tvořena unikátním nahromaděním produktů mrazového zvětrávání na svazích a ve vrcholových partiích Ještědu, se zbytky přirozených jeřábových smrčín s autochtonním smrkem a se vzácnou faunou bezobratlých.

Evropsky významné lokality a ptačí oblasti

EVL Vápenice-Basa

Tato lokalita byla upravena (revizí hranic a revizí předmětů ochrany v roce 2009 novelizací nařízení vlády). Rozloha lokality je 137,56 ha. EVL se nachází na jihozápadním úbočí Ještědského hřbetu, cca 2 km východně od Světlé pod Ještědem a cca 1,5 km severně od Proseče pod Ještědem.

Předměty ochrany:

(symbol * označuje prioritní typy přírodních stanovišť)

6230*	Druhově bohaté smilkové louky na silikátových podložích v horských oblastech (a v kontinentální Evropě v podhorských oblastech)
6520	horské sečené louky
9110	bučiny asociace <i>Luzulo-Fagetum</i>
9180*	lesy svazu <i>Tilio-Acerion</i> na svazích, sutích a v roklích
1308	netopýr černý (<i>Barbastella barbastellus</i>)
1323	netopýr velkouchý (<i>Myotis bechsteini</i>)

Územní systém ekologické stability

Vymezení a popis územního systému ekologické stability (ÚSES) řeší podrobně dokumentace územního plánu, ÚSES je závaznou součástí územního plánu.

Významné krajinné prvky

Významné krajinné prvky jsou přímo vymezeny podle zákona č. 114/1992 Sb., o ochraně přírody a krajiny, jedná se o lesy, rašeliniště, vodní toky, jezera, rybníky údolní nivy, popř. jsou podle uvedené právní normy VKP registrovány orgány ochrany přírody. Rozšíření VKP je zřetelné z výkresové části ÚP.

Přírodní parky

Přírodní park Ještěd

Přírodní park Ještěd byl zřízen nařízením OkÚ v Liberci v roce 1995. Předmětem ochrany je zachování a ochrana rázu krajiny s významnými přírodními a estetickými hodnotami, zejména lesními porosty, dřevinami rostoucími mimo les, vodními toky a charakteristickou strukturou zemědělských kultur při umožnění únosného turistického využití a rekreace i únosné urbanizace pro stabilizaci života a hospodaření v obcích a pro dosažení obnovy dnes místně narušených ekosystémů.

Přírodní park zasahuje severovýchodní část řešeného území. Jihozápadní hranice přírodního parku je vedena od severu ve stopě silnice III/2784, na křižovatce se silnicí III/2783 se hranice PŘP stáčí přímo k jihu, vede intravilánem obce a na silnici III/2783 se opět napojuje na jižním okraji řešeného území, viz situace 1.

Památné stromy

V řešeném území jsou aktuálně vyhlášeny 2 památné stromy:

- 1. Lípa Karolíny Světlé – lípa velkolistá (*Tilia platyphyllos* subsp. *Platyphyllos*), vyhlášena v roce 1993, v k.ú. Světlá p.J. na soukromém pozemku,
- 2. Lípa v Doleních pasekách – lípa malolistá (*Tilia cordata* Mill.), vyhlášena v roce 2005, v k.ú. Rozstání p.J. na soukromém pozemku.

Oba stromy nemají stanovené ochranné pásmo, které v tomto případě ze zákona činí kruh o poloměru desetinásobku průměru kmene měřeného ve výši 130 cm nad zemí.

V tomto pásmu není dovolena žádná pro památný strom škodlivá činnost, například výstavba, terénní úpravy, odvodňování, chemizace.

Zvláště chráněné a ohrožené druhy

Pro účely posouzení územního plánu obce Světlá p. J. byly zvláště chráněné druhy rostlin zjišťovány průzkumem v květnu a červnu roku 2010. Podrobné informace o nálezech jsou v kapitole A.5.1.

Byly zjištěny následující významnější druhy:

Carex davalliana (ostřice Davallova) /§2

Dactylorhiza majalis (prstnatec májový) /§3

Carex hartmanii (ostřice Hartmanova)/C3

Valeriana dioica (kozlík dvoudomý) /C4a

A.4. SOUČASNÉ PROBLÉMY A JEVY ŽIVOTNÍHO PROSTŘEDÍ, KTERÉ BY MOHLY BÝT UPLATNĚNÍM ÚZEMNÍHO PLÁNU VÝZNAMNĚ OVLIVNĚNY, ZEJMÉNA S OHLEDEM NA ZVLÁŠTĚ CHRÁNĚNÁ ÚZEMÍ A PTAČÍ OBLASTI

Do řešeného území zasahuje evropsky významná lokalita Vápenice – Basa. V závěru zjišťovacího řízení byl vyloučen významný vliv na tuto lokalitu, pokud do ní nebudou umísťovány nové funkční plochy. Toto ÚP respektuje až na plochu N16. V tomto případě jde o převedení plochy na PUPFL. V reálné situaci se jedná o funkční součást lesa – zohlednění stavu v území.

A.5. ZHODNOCENÍ STÁVAJÍCÍCH A PŘEDPOKLÁDANÝCH VLIVŮ

Posuzování vlivu na přírodní prostředí je zaměřeno zejména na vlivy na přírodní prostředí a krajinný ráz. Byl proveden terénní průzkum zaměřený na výskyt přírodních biotopů ve smyslu katalogu biotopů ČR (ed. Chytrý a kol., 2001) a zvláště chráněných a ohrožených druhů rostlin. Je sledován vliv na významné krajinné prvky (VKP) a územní systém ekologické stability. Doplňující součástí posouzení vlivů na životní prostředí je fotopříloha většiny ploch s nově navrhovaným využitím (u každého výtisku pouze na CD).

Jednoznačně hodnotitelným vlivem je zábor území v případě zastavitelných ploch. Dále jsou podle povahy záměru odhadnuty případné další vlivy. S ohledem na obecnou povahu využití posuzovaných ploch nemohou být některé vlivy na úrovni územního plánu hodnoceny. Je proto nutné počítat s posouzením některých vlivů až ve fázi projektu. V následujícím přehledu jsou jednotlivě posuzovány plochy s novým funkčním využitím.

Speciální zoologický průzkum prováděn nebyl. Bylo vycházeno z předpokladu, že výskyt významnější fauny je podmíněn vhodným zachovalým biotopem. S ohledem na to, že ochrana přírodních biotopů byla prioritně sledována a zajištěna, lze i vliv na faunu považovat za akceptovatelný. Výskyt významnější fauny lze očekávat ve zjištěných mokřadech, extenzivních sadech, popř. zachovalejších přírodních loukách. Nové funkce území dokumentace SEA doporučujeme omezit převážně na kulturní louky.

Byl hodnocen vliv na krajinný ráz, a to v rozsahu, který umožňuje podrobnost územního plánu. Bylo sledováno ovlivnění struktury a uspořádání zástavby s důrazem minimalizace změn ve volné krajině a krajinném rámci sídel. Vlivy na další složky, popř. faktory životního prostředí, byly hodnoceny v případě možnosti ovlivnění.

Vliv na přírodní prostředí a krajinný ráz je zpracován pro jednotlivé funkční plochy v kapitole A.5.1. Vlivy na další složky životního prostředí, popř. shrnutí některých jevů z kapitoly A.5.1. je uvedeno v kapitola A.5.2. Kromě hodnocení jsou součástí předkládané dokumentace i podmínky využití území, popř. opatření k minimalizaci vlivu. Podmínky uplatnitelné na úrovni územního plánu jsou shrnuty v kapitole A. 7. Ostatní podmínky slouží pro budoucí investory, popř. dotčené orgány státní správy pro orientaci v hlavních problémech souvisejících s ochranou životního prostředí na funkčních plochách.

A5.1. Hodnocení vlivů jednotlivých funkčních ploch na přírodní prostředí a krajinný ráz

Metodika

Pro zhodnocení vlivů na životní prostředí byl 24. – 26. 5. 2010 proveden terénní průzkum. Průzkum se soustředil na floristické poměry, speciálně na výskyt přírodních biotopů, resp. evropských stanovišť a na výskyt zvláště chráněných, ohrožených a dalších významných druhů rostlin. K hodnocení typu a kvality přírodních biotopů byla použita část nové Metodiky aktualizace vrstvy mapování biotopů (Guth, Lustyk, 2007).

Přírodní biotop je definován jako typ přírodního, přirozeného nebo polopřirozeného území, které je vymezeno geografickými charakteristikami a charakteristikami živé a neživé přírody. Biotop charakterizují vlastnostmi ekotopu, fyziognomie a druh. složení vegetace.

Pro účely této práce jsou použity hodnotící parametry, které se zabývají „kvalitou“ přírodních biotopů (stavem z hlediska ochrany). Jedná se o: **reprezentativnost, degradaci (D), regionální hodnocení (RH), stav z hlediska typických druhů (TD) a stav z hlediska struktury a funkce (SF).**

Reprezentativnost

Vyjadřuje, jak sledovaný biotop odpovídá popisu podle Katalogu biotopů ČR (Chytrý ed., 2001). Je vyjádřena míra vyhraněnosti, resp. přechodnosti k jiné jednotce.

Typ reprezentativnosti	Popis
V- vyhraněný biotop	odpovídá katalogu biotopů
P – přechodný biotop	výrazný výskyt druhů dvou biotopů
F – obtížně klasifikovatelný biotop	příslušnost k uvedenému biotopu je nezřetelná, není jasná příslušnost k jinému biotopu
W – degradovaný biotop	velmi narušený biotop na hranici k člověkem vytvořeným nebo zcela přeměněným biotopům

Degradace (D)

Vlastnost, která vyjadřuje míru antropogenní degradace biotopu, přímé i nepřímé. Zohledňuje se míra různých antropogenních vlivů, přítomnost synantropních a kulturních druhů, eutrofizace, stav obhospodařování a antropického ovlivnění ekotopu.

Stupně degradace	Popis
0	biotop bez zřetelných projevů degradace
1	mírná degradace
2	střední degradace
3	silná degradace

Hodnocení biotopu v regionálním kontextu (RH)

Jedná se o hodnocení biotopu, kde je zohledněn subjektivní názor posuzovatele. K hodnocení se používá „školní stupnice“ 1-4 (bez stupně 5), přičemž biotop je známkován podle své kvality a hodnocena je jeho celková vzácnost a ohrožení. Uvažuje se především:

- vzácnost ve fyto geografickém okrese (základní jednotka fyto geografického členění ČR - vymezuje území na základě floristické podobnosti), výskyt na hranici rozšíření v ČR apod.,
- výskyt zvláště chráněných a ohrožených či fyto geograficky významných druhů,
- biotop pozoruhodný z hlediska výškové stupňovitosti, tj. nadmořské výšky,
- pozoruhodný typ z hlediska fyto cenieologie vyžadující další zkoumání,

- vysoce reprezentativní typ určité fytoocenologické asociace (základní jednotka rostlinných společenstev).

Hodnocení stavu biotopu z hlediska typických druhů (TD)

Jedním z parametrů zachovalosti a kvality biotopu je určení jeho stavu na základě typických druhů, které jsou pro každý biotop stanoveny v dodatku použité metodiky „Typické druhy - dodatek metodiky aktualizace vrstvy mapování“ (Grulich a kol., 2007). Typické druhy se v daném biotopu vyskytují zpravidla častěji než v jiných biotopech. Jejich přítomnost spolu s dalšími vlastnostmi biotopu ukazuje celkově „kvalitu“ daného biotopu - stav z hlediska ochrany. Typické druhy se dělí na **bazální** a **specifické**.

Bazální druhy mají širší ekologickou amplitudu, jsou to druhy konstantní a dominantní, ale také některé druhy diagnostické, které jsou však zároveň početné anebo pokryvné. Vytvářejí „fyziognomický matrix“ porostů a jejich přítomnost je v případě absence specifických druhů nutná nebo dostatečná k určení (klasifikaci) biotopu.

Specifické druhy mají rozhodující význam pro hodnocení kvality biotopu. Jde především o specialisty, druhy diagnostické, druhy diferenciální, druhy regionálně významné či obecně vzácné a pro kvalitu biotopu významné apod.

Pro každý biotop je stanoven minimální počet druhů, který je nutné prokázat pro klasifikaci z hlediska typických druhů.

Stupně stavu stanoviště z hlediska výskytu typických druhů:

Stupeň	Charakteristika
P - příznivý stav	Jsou přítomny druhy specifické v dostatečném množství. Pro rozhodnutí o stavu biotopu je podstatný poměr počtu druhů zjištěných k potenciálně možným očekávaným.
MP - méně příznivý	Jsou přítomny i bazální ale i specifické druhy, leč v malém množství (jeden až několik).
N - nepříznivý	Jsou přítomny pouze bazální druhy.

Pozn.: počet typických druhů v biotopu, který odpovídá příznivému/méně příznivému stavu, je pro jednotlivé biotopy různý a uveden jednotlivě pro konkrétní biotopy.

Hodnocení stavu biotopu z hlediska struktury a funkce

Stav struktury a funkcí biotopu může být příznivý (**P**), méně příznivý (**MP**) a nepříznivý (**N**). Je to syntetické kritérium, zohledňuje se zejména vertikální i horizontální struktura, zastoupení dominant, přiměřenost managementu, míra degradace apod.

Vysvětlivky

U druhů zvláště chráněných zákonem nebo ohrožených, je uveden stupeň ochrany/ohrožení symbolem za názvem druhu:

§1 – druh chráněný podle zákona č. 114/1992 Sb., kategorie kriticky ohrožený,

§2 – druh chráněný podle zákona č. 114/1992 Sb., kategorie silně ohrožený,

§3 – druh chráněný podle zákona č. 114/1992 Sb., kategorie ohrožený,

C1 – druh z červeného seznamu rostlin ČR, stupeň kriticky ohrožený,

C2 – druh z červeného seznamu rostlin ČR, stupeň silně ohrožený,

C3 – druh z červeného seznamu rostlin ČR, stupeň ohrožený,

C4a – druh z ČSR ČR, vzácnější, vyžadující další pozornost – méně ohrožený.

V některých případech je za jménem taxonu orientačně uvedena pokryvnost podle Braun-Blanquetovy stupnice abundance a dominance podle curyšsko-montpelliérské školy.

r - druh velmi vzácný, jen 1-3 drobné exempláře
+ - druh vzácný, jeho pokryvnost je nižší než 1 %
1 - druh drobný a početný, nebo velký a vzácný, s pokryvností 1 - 5 %
2 - druh drobný a velmi početný, nebo velký a roztroušený, s pokryvností 5 - 25 %
3 - druh hojný, s pokryvností 25 - 50 %
4 - druh silně dominující, s pokryvností 50 - 75 %
5 - druh pokrývající téměř celou plochu, s pokryvností 75 - 100 %

Upozornění: uvedené použití pokryvnosti je orientační, nejedná se o fytoecologický snímek na místě s přesně danou velikostí.

Vyhodnocení vlivu na přírodní prostředí podle funkčních ploch

Z1 - plochy smíšené obytné (SO) – 1,55 ha

Jedná se o biotop T1.1 – mezofilní ovsíkové louky, reprezentativnost je V, degradace 1 (dosev), RH – 2-3, TD – MP, SF – MP. Druhově chudší typ bez zjevné degradace ve volné krajině.

Navržená funkce rozšiřuje zástavbu do volné krajiny luk na úpatí Ještědu. Plocha vede svou delší stranou podél potůčku, tedy významného krajinného prvku, jehož funkce může být významně ovlivněna. Navrhované využití je nevhodné, a není proto doporučováno. Ve fotopříloze je patrný velmi neblahý vliv nově vybudované objektu v severní části plochy na krajinnou scénu s dominantou Ještědu na pozadí. Stavba je ukázkovým příkladem nevhodného umístění stavby, nevhodných terénních úprav i zvoleného typu budovy pro řešené území.

Zjištěné druhy:

Acetosa pratensis (šfovík kyselý) +
Alopecurus pratensis (psárka luční) 1
Festuca rubra (kostřava červená) 3
Plantago lanceolata (jitrocel kopinatý) 1
Ranunculus acris (pryskyřník prudký) 2
Veronica chamaedris (rozrazil rezekvítek) 2

Z2 - plochy smíšené obytné (SO) – 0,59 ha

Jedná se o silně narušený biotop T1.1 – mezofilní ovsíkové louky, repre W (silně narušený přírodní biotop). Z druhů se uplatňují produkční trávy *Alopecurus pratensis* (psárka luční), *Festuca rubra* (kostřava červená), *Ranunculus acris* (pryskyřník prudký), *Taraxacum sect. Ruderalia* (pampeliška smetánka).

Navržená funkce rozšiřuje zástavbu do volné krajinářsky cenné krajiny luk na úpatí Ještědu. Navrhované využití je nevhodné, a není proto doporučováno.

Z3 - plochy smíšené obytné (SO) – 0,82 ha

Jedná se o silně narušený biotop T1.1 – mezofilní ovsíkové louky, repre W (silně narušený přírodní biotop). Z druhů se uplatňují produkční trávy *Alopecurus pratensis* (psárka luční), *Festuca rubra* (kostřava červená), *Ranunculus acris* (pryskyřník prudký), *Taraxacum sect. Ruderalia* (pampeliška smetánka).

Navržená funkce rozšiřuje zástavbu do volné krajinářsky cenné krajiny luk na úpatí Ještědu. Navrhované využití je nevhodné, a není proto doporučováno.

Z4 - plochy smíšené obytné (SO) – 0,31 ha

Jedná se o silně narušený biotop T1.1 – mezofilní ovsíkové louky, repre W (silně narušený přírodní biotop). Z druhů se uplatňují produkční trávy *Alopecurus pratensis* (psárka luční), *Festuca rubra* (kostřava červená), *Ranunculus acris* (pryskyřník prudký), *Taraxacum sect. Ruderalia* (pampeliška smetánka).

Plocha je uzavřena rozvolněnou zástavbou a cestou, nebude zasažen volný krajinný prostor. Lze akceptovat extenzivní výstavbu.

Z5 - plochy smíšené obytné (SO) – 0,76 ha

Jedná se silně narušený biotop T1.1 – mezofilní ovsíkové louky, repre W (silně narušený přírodní biotop). Z druhů se uplatňují produkční trávy *Alopecurus pratensis*

(psárka luční) 1, *Festuca rubra* (kostřava červená) 2, *Ranunculus acris* (pryskyřník prudký) 2, *Taraxacum sect. Ruderalia* (pampeliška smetánka).

Plocha je uzavřena rozvolněnou zástavbou a cestou, nebude zasažen volný krajinný prostor. Lze akceptovat.

Z6 - plochy smíšené obytné (SO) – 0,26 ha

Plocha je uzavřena rozvolněnou zástavbou a cestou, nebude zasažen volný krajinný prostor. Lze akceptovat extenzivní výstavbu (1 RD).

Z7 - plochy smíšené obytné (SO) – 0,27 ha

Jedná se o úzký pás biotopu T1.1 – mezofilní ovsíkové louky mezi hlavní a vedlejší silnicí. Reprezentativnost je V, degradace 1 (dosev), RH - 3, TD – MP, SF – N. Navrhované využití je možné.

Vliv na krajinný ráz bude minimální, jedná se o proluku v zastavěném vesnickém území, funkce je akceptovatelná.

Zjištěné druhy:

Alopecurus pratensis (psárka luční) 1
Anthoxanthum odoratum (tomka vonná) +
Cardamine pratensis (řeřišnice luční) r
Lathyrus pratensis (hrachor luční) +
Plantago lanceolata (jitrocel kopinatý) 1
Ranunculus acris (pryskyřník prudký) 2

Z8 - plochy smíšené obytné (SO) – 0,06 ha

Jedná se o drobné doplnění zastavitelného území před obytným objektem v zastavěném území. Přestože plocha leží v přírodním parku, doporučujeme akceptovat.

Z9 - plochy smíšené obytné (SO) – 0,56 ha

Na okraji lesa u zástavby je loučka, kterou lze hodnotit jako T2.3B – podhorské a horské smilkové trávníky. Reprezentativnost je V, degradace 0, RH - 2, TD – MP, SF – MP. Na jižním okraji plochy je drobný mokřad s běžnějšími druhy. Zjištěný biotop je v řešeném území i v celorepublikovém měřítku poměrně vzácný. Plocha navazuje ze dvou stran na les - významný krajinný prvek, v přírodním parku Ještěd. Do přímého kontaktu se dostává plocha rovněž s lokálním biocentrem 550 a navazujícím biokoridorem, jehož funkci částečně ovlivní. Navržené funkční využití naruší cenný přechod obytného území do lesa (krajinný ráz). Doporučujeme ponechat stávající funkci.

Zjištěné druhy:

Anthoxanthum odoratum (tomka vonná) r
Festuca rubra (kostřava červená) 3
Hieracium murorum (jestřábník zední) r
Hieracium pilosella (jestřábník chlupáček) +
Luzula campestris (bika ladní) +
Nardus stricta (smilka tuhá) 1
Potentilla erecta (mochna nátržník) +
Vaccinium myrtillus (brusnice borůvka) 2
Veronica officinalis (rozrazil lékařský) 1
Veronica chamaedris (rozrazil rezekvítek) 1

Z10 - plochy smíšené obytné (SO) – 0,49 ha

Zčásti se jedná o produkční louku, zčásti o biotop T1.1 – mezofilní ovsíkové louky. Reprezentativnost je V, degradace 2 (dosev), RH - 3, TD – MP, SF – N. Plocha vyplňuje proluku v zástavbě, ze severu navazuje koupaliště. Přestože je součástí přírodního parku, vliv na krajinný ráz bude akceptovatelný. Navrhované využití je možné.

Zjištěné druhy:

Acetosa pratensis (šřovík kyselý) +
Festuca rubra (kostřava červená) 2
Ranunculus acris (pryskyřník prudký) 2
Veronica chamaedris (rozrazil rezekvítek) 2

Z11 - plochy smíšené obytné (SO) – 0,35 ha

V severní části se vyskytuje sad s podrostem degradovaných trávníků. V dolní jižní části je biotop T1.1 – mezofilní ovsíkové louky, odpovídá segmentu na ploše Z12. Plocha vyplňuje prostor v zastavěném území podél komunikací, přestože leží v PŘP, lze akceptovat.

Z12 - plochy smíšené obytné (SO) – 0,19 ha

Na jižní 1/3 plochy se vyskytuje biotop T1.1 – mezofilní ovsíkové louky, repre je V, degradace 1, RH - 3, TD – MP, SF – N. Severní 2/3 plochy představuje kulturní louka s posetou trávou *Alopecurus pratensis* (psárka luční) 4. Plocha doplňuje proluku v zastavěném území podél komunikace, přestože leží v PŘP, lze akceptovat.

Zjištěné druhy:

Festuca rubra (kostřava červená) 3
Leontodon hispidus (pampeliška srstnatá) 1
Luzula campestris (bika ladní) +
Plantago lanceolata (jitrocel kopinatý) +
Ranunculus acris (pryskyřník prudký) +

Z13 - plochy smíšené obytné (SO) – 0,82 ha

Jedná se o produkční louku s *Alopecurus pratensis* (psárka luční) 4. Plocha, přestože sousedí se stávající zástavbou, již zasahuje krajinářsky velmi cenné volné luční prostory pod zalesněnými svahy Ještědu v PŘP. Je vhodné ponechat stávající funkci.

Z14 - plochy smíšené obytné (SO) – 1,23 ha

Produkční louka s *Alopecurus pratensis* (psárka luční) 4 a *Ranunculus acris* (pryskyřník prudký) 1. Plocha není výrazně exponována do volné krajiny, ze 3 stran je obklopena zástavbou. Využití je možné akceptovat.

Z15 - plochy smíšené obytné (SO) – 0,40 ha

Jedná se o zahrady v okolí se zastavěným územím. Trávníky ovšem představují zachovalé biotopy T1.5 – vlhké pcháčové louky a T1.1 – mezofilní ovsíkové louky. Reprezentativnost je V až P, bez degradace, RH – 2, TD – MP, SF – P. Biotop má poměrně velkou hodnotu z hlediska ochrany, významná je i vlhkost lokality. Doporučujeme ponechat stávající funkci.

S ohledem na umístění v krajině by byla plocha akceptovatelná, jedná se ovšem o negativní zásah do složky přírodní charakteristiky KR.

Zjištěné druhy:

Ajuga genevensis (zběhovec ženevský) 2
Anemone nemorosa (sasanka hajní) 2
Avenula pubescens (ovsík pýřitý) +
Carex nigra (ostřice černá) +
Carex panicea (ostřice prosová) 2
Carex sylvatica (ostřice lesní) +
Cirsium oleraceum (pcháč zelinný) 1
Equisetum palustre (přeslička bahenní) +
Festuca rubra (kostřava červená) 1
Galium album (svízel bílý) +
Leontodon hispidus (pampeliška srstnatá) 2
Leucjum vernum (bledule jarní) r (zřejmě zplanělé)
Luzula campestris (bika ladní) +
Lysimachia nemorum (vrubina hajní) +
Myosotis palustris agg. (pomněnka bahenní) +
Primula elatior (prvosenka vyšší) +
Valeriana dioica (kozlík dvoudomý) r

Z16 - plochy smíšené obytné (SO) – 0,56 ha

Plocha T1.1 – mezofilní ovsíkové louky v obestavěném prostoru, aktuálně pokoseno. Reprezentativnost je V, je patrná degradace (2) došetím, RH – 4, TD – MP, SF – MP. Navrhované využití je možné. Je vhodné zachovat pásy dřevin po okrajích.

Z17 - plochy smíšené obytné (SO)

V horní třetině kulturní louka s *Taraxacum* sect. *Ruderalia* (pampeliška smetánka). V jižní části v sadu je T1.1 – mezofilní ovsíkové louky, repre – V, degradace – 1 (dosev), RH – 2-3, TD – MP, SF – MP.

Navržená plocha rozšiřuje zástavbu nadměrně do volné krajiny, byl by zasažen poměrně zachovalý přírodní biotop. Doporučujeme ponechat stávající funkci.

Zjištěné druhy:

Anthoxanthum odoratum (tomka vonná) +
Campanula patula (zvonek rozkladitý) r
Festuca rubra (kostřava červená) 3
Leontodon hispidus (pampeliška srstnatá) 1
Luzula campestris (bika ladní) r
Plantago lanceolata (jitrocel kopinatý) 1
Ranunculus acris (pryskyřník prudký) 1
Trifolium repens (jetel plazivý) 2

Z18 - plochy smíšené obytné (SO) – 0,69 ha

Produkční louka s *Dactylis glomerata* (srha říznačka) 3, *Alopecurus pratensis* (psárka luční) 1, *Taraxacum* sect. *Ruderalia* (pampeliška smetánka) 2.

Navržená plocha rozšiřuje zástavbu výrazně do volné krajiny pod dominantou Ještědu. Doporučujeme ponechat stávající funkci.

Z19 - plochy smíšené obytné (SO) – 0,24 ha

Produkční louka s *Dactylis glomerata* (srha říznačka), *Alopecurus pratensis* (psárka luční), *Taraxacum* sect. *Ruderalia* (pampeliška smetánka) 2. Plocha je obklopena lemem vzrostlých dřevin, zároveň navazuje na komunikaci a stávající zastavěné území. Navrhované využití je možné.

Z20 - plochy smíšené obytné (SO) – 0,14 ha

Oplocená ovocná a okrasná zahrada v rámci zástavby, nové funkční využití je možné.

Z21 - plochy smíšené obytné (SO) – 0,51 ha

T1.1 – mezofilní ovsíkové louky v rámci ovocných stromů, repre je V, D – 3 (dosev), RH - 3až 4, TD – N, SF – N. Segment je poměrně značně narušen.

Jedná se o plochu mezi komunikacemi a zástavbou, doporučujeme akceptovat.

Zjištěné druhy:

Acetosa pratensis (šfovík kyselý) +
Alopecurus pratensis (psárka luční) 2
Leontodon hispidus (pampeliška srstnatá) 1
Ranunculus acris (pryskyřník prudký) 2
Taraxacum sect. Ruderalia (pampeliška smetánka) 1
Trifolium pratense (jetel luční) 1
Vicia sepium (vikev plotní) 1

Z22 - plochy smíšených aktivit (SA) – 0,74 ha

Produkční louka s *Dactylis glomerata* (srha říznačka) 2, *Alopecurus pratensis* (psárka luční) 3, *Ranunculus acris* (pryskyřník prudký) 1, *Taraxacum sect. Ruderalia* (pampeliška smetánka) 1.

Jedná se o uzavřený prostor z jihu navazující na zástavbu, ze severu a východu představuje hranici komunikace (křižovatka). Nové funkční využití je doporučeno.

Z23 - plochy smíšené obytné (SO) – 1,46 ha

V dolní jižní části se jedná o produkční louku, horní část je více podmáčená, přechází v biotop T1.6 - vlhká tužebníková lada až T1.5 – vlhké pcháčové louky, poměrně dobré kvality, repre V, D – 1, TD – MP, SF – MP.

Z hlediska vlivu na krajinný ráz zasahuje plocha výstavby do prostoru luk pod zalesněnými svahy Ještědu v PřP, což lze hodnotit jako negativní vliv na krajinný ráz. Je vhodné ponechat stávající funkci v souladu s požadavky ZZŘ, popř. zvážit možnost ponechat plochu v rozsahu pro 1 RD v prostoru přiléhajícím ke komunikaci.

Zjištěné druhy (vlhká část):

Filipendula ulmaria (tužebník jilmový) 3
Cirsium oleraceum (pcháč zelinný) 2
Alopecurus pratensis (psárka luční) 2
Carex nigra (ostřice černá) +
Carex panicea (ostřice prosová) r
Equisetum palustre (přeslička bahenní) +
Juncus inflexus (sítina sivá) +
Carex flava agg. (ostřice rusá) +

Valeriana dioica (kozlík dvoudomý) r, okraj

Mezofilní typy v severní části plochy odpovídají biotopu T1.1 – mezofilní ovsíkové louky, repre - V, D - 3 (dosev, koseno), RH - 4, TD – N, SF – MP.

Zjištěné druhy:

Ajuga genevensis (zběhovec ženevský) +
Alchemilla sp. (kontryhel) 1
Alopecurus pratensis (psárka luční) 1
Dactylis glomerata (srha říznačka) 2
Galium album (svízel bílý) 1
Plantago lanceolata (jitrocel kopinatý) 1
Ranunculus acris (pryskyřník prudký) 1

Z24 - plochy smíšené obytné (SO) – 0,24 ha

Biotop T1.1 – mezofilní ovsíkové louky, který navazuje na stávající výběžek zastavěného území. Repre je V, D – 2(dosev), RH - 3, TD – MP, SF - N. Segment je poměrně druhově pestrý, ovšem s ohledem na okolní výstavbu jsou zde patrné degradace.

Plocha má prostorovou vazbu na stávající obytné objekty, celý prostor je oddělen od volného prostoru luk lemem dřevin na jihovýchodní straně plochy. Doporučujeme akceptovat (samozřejmě zachovat lem dřevin na okraji), přestože leží v PŘP.

Zjištěné druhy:

Ajuga genevensis (zběhovec ženevský) +
Alopecurus pratensis (psárka luční) 1
Anthoxanthum odoratum (tomka vonná) +
Dactylis glomerata (srha říznačka) 1
Galium album (svízel bílý) 1
Leucanthemum vulgare agg. (kopretina obecná) +
Lotus corniculatus (štírovník růžkatý) +
Luzula campestris (bika ladní) +
Plantago lanceolata (jitrocel kopinatý) 1
Ranunculus acris (pryskyřník prudký) 1
Trisetum flavescens (trojštět žlutavý) 1

Z25 - plochy smíšené obytné (SO) – 1,3 ha

Jedná se o mozaiku biotopu T1.5 – vlhké pcháčové louky a biotopu T1.1 – mezofilní ovsíkové louky. Reprezentativnost je V až P, degradace 1 (místy dosev), RH – 2, TD – MP, SF – MP. Dle místních obyvatel je v mokřadech udáván výskyt mloka skvrnitého.

Plocha zasahuje do prostoru volných luk pod zalesněnými svahy Ještědu v PŘP, což by znamenalo podstatnou negativní změnu krajinného rázu. Byl zjištěn výskyt zvláště chráněných a ohrožených druhů rostlin, jejichž stanoviště by bylo zničeno. Došlo by

k odvodnění podmáčené svahové polohy s negativním vlivem na urychlení odtoku vody z území. Je třeba ponechat stávající funkci.

Zjištěné druhy (T1.5):

Anemone nemorosa (sasanka hajní) +
Avenula pubescens (ovsík pýřitý) +
Filipendula ulmaria (tužebník jilmový) 2
Carex hartmanii (ostřice Hartmanova) r/C3
Carex nigra (ostřice černá) +
Cirsium oleraceum (pcháč zelinný) 1
Carex pallescens (ostřice bledavá) r
Carex panicea (ostřice prosová) +
Dactylorhiza majalis (prstnatec májový) r, pramenišní polohy /§3
Equisetum palustre (přeslička bahenní) +
Eriophorum angustifolium (suchopýr úzkolistý) r, místně
Hypericum maculatum (třezalka skvrnitá) +
Juncus effusus (sítina rozkladitá) +
Nardus stricta (smilka tuhá) r
Primula elatior (prvosienka vyšší) r
Ranunculus acris (pryskyřník prudký) 2
Rhinanthus minor (kokrhel menší) 1
Valeriana dioica (kozlík dvoudomý) +, místně /C4a

Z26 - plochy smíšené obytné (SO) – 0,6 ha

Převažuje biotop T1.1 – mezofilní ovsíkové louky, který vykazuje znaky degradace (místní dosev). Reprezentativnost je V (s místními přechody do T1.5), degradace 2 (místy dosev), RH – 3, TD – MP, SF – MP. V části je menší plocha biotopu T1.5 – vlhké pcháčové louky s výskytem zákonem chráněné silně ohrožené ostřice *Carex davalliana* (ostřice Davallová), zákonem chráněné ohrožené orchideje *Dactylorhiza majalis* (prstnatec májový).

Plocha zasahuje do prostoru volných luk pod zalesněnými svahy Ještědu v PřP, což by znamenalo podstatnou negativní změnu krajinného rázu. Byl zjištěn výskyt zvláště chráněných a ohrožených druhů rostlin, jejichž stanoviště by bylo nevratně zničeno. Došlo by k odvodnění podmáčené svahové polohy s negativním vlivem na urychlení odtoku vody z území. Je třeba ponechat plochu stávající funkci louky.

Zjištěné druhy (T1.5):

Ajuga reptans (zběhovec plazivý) +
Alchemilla sp. (kontryhel)
Alopecurus pratensis (psárka luční) 1
Caltha palustris (blatouch bahenní) 1
Carex davalliana (ostřice Davallová) + /§2
Carex nigra (ostřice černá) 2

Carex panicea (ostřice prosová) +
Dactylis glomerata (srha říznačka) 1
Dactylorhiza majalis (prstnatec májový) r / §3
Equisetum palustre (přeslička bahenní) +
Eriophorum angustifolium (suchopýr úzkolistý) +
Filipendula ulmaria (tužebník jilmový) 2
Galium album (svízel bílý) +
Leontodon hispidus (pampeliška srstnatá) 1
Plantago lanceolata (jitrocel kopinatý) 1
Primula elatior (prvosienka vyšší)+ r
Ranunculus acris (pryskyřník prudký) 1
Rhinanthus minor (kokrhel menší) 1
Valeriana dioica (kozlík dvoudomý) + /C4a

Z27 - plochy smíšené obytné (SO) – 0,61 ha

Jedná se o kulturní louku, která navazuje na zástavbu a je součástí rozsáhlého komplexu pod zalesněnými svahy Ještědu. Zjištěny byly *Alopecurus pratensis* (psárka luční) 3, *Taraxacum sect. Ruderalia* (pampeliška smetánka) 2, *Dactylis glomerata* (srha říznačka) 1.

Navržená funkce není příliš vhodná, neboť bude narušen okraj krajinářsky mimořádně cenného území luk pod Ještědským hřebenem v PŘP. Na hranici s plochou Z28 prochází drobná vodoteč (VKP), jejíž funkce bude v důsledku obestavění zástavbou z obou stran podstatně omezena. Doporučujeme ponechat stávající funkci, popř. vymežit prostor pro 1 RD v dolní, jižní části plochy.

Z28 - plochy smíšené obytné (SO) – 0,30 ha

Na ploše Z28 se jedná o mozaiku T1.1 – mezofilní ovsíkové louky (50 %) a T1.5 – vlhké pcháčové louky s repre V, degradací 0, RH – 2, TD – MP, SF - P. Část ovsíkové louky je poměrně značně degradovaná. Biotop T1.5 – vlhké pcháčové louky je kvalitní výskytem mnoha jedinců *Dactylorhiza majalis* (prstnatec májový) – zákonem chráněný ohrožený druh. Při hranici se vyskytuje dále *Carex davalliana* (ostřice Davallova) – zákonem chráněný silně ohrožený druh.

Plocha zasahuje do prostoru krajinářsky velmi cenných lučních komplexů pod zalesněnými svahy Ještědu v PŘP, což by znamenalo podstatnou negativní změnu krajinného rázu. Byl zjištěn výskyt zvláště chráněných a ohrožených druhů rostlin, jejichž stanoviště by bylo nevratně zničeno. Došlo by k odvodnění podmáčené svahové polohy s negativním vlivem na urychlení odtoku vody z území. Je třeba ponechat stávající funkci.

Zjištěné druhy (T1.5):

Carex davalliana (ostřice Davallova), okraj /§2

Carex nigra (ostřice černá) 1,
Carex panicea (ostřice prosová) 1
Cirsium oleraceum (pcháč zelinný) 2,
Dactylorhiza majalis (prstnatec májový) +, cca 50 ks, /§3
Juncus inflexus (sítina sivá) +
Ranunculus acris (pryskyřník prudký) 2,
Valeriana dioica (kozlík dvoudomý) + /C4a

Z29 - plochy smíšené obytné (SO) – 0,32 ha

Nekosený biotop T1.5 – vlhké pcháčové louky, degraduje, vlhčí místa jsou velmi pěkná. Reprezentativnost je V, degradace – 2 (absence kosení), RH – 2, TD – MP, SF – MP.

Plocha představuje okraj prostoru krajinářsky velmi cenných lučních komplexů pod zalesněnými svahy Ještědu v PŘP. S ohledem na výskyt přírodního biotopu se zvláště chráněnými druhy je třeba ponechat stávající funkci. Plocha představuje okraj prostoru krajinářsky velmi cenných lučních komplexů pod zalesněnými svahy Ještědu v PŘP Ještěd, který by byl navrženou funkcí negativně ovlivněn. Došlo by k odvodnění podmáčené svahové polohy s negativním vlivem na urychlení odtoku vody z území.

Zjištěné druhy:

Carex hartmanii (ostřice Hartmanova) + /C3
Carex nigra (ostřice černá) +
Carex davalliana (ostřice Davallova) r, okraje /§2
Carex panicea (ostřice prosová) 1
Crepis paludosa (škarda bažinná) 1, místně
Dactylorhiza majalis (prstnatec májový) r /§3
Eriophorum angustifolium (suchopýr úzkolistý) r
Equisetum fluviatile (přeslička říční) 1, místně
Equisetum palustre (přeslička bahenní) 1
Filipendula ulmaria (tužebník jilmový) 2 místně
Geum rivale (kuklík potoční) +
Valeriana dioica (kozlík dvoudomý) + /C4a

Z30 - plochy smíšené obytné (SO) – 0,73 ha

Jedná se o biotop T1.5 – vlhké pcháčové louky, na okrajích plochy s produkčními typy mezofilních luk. V prameništích polohách se vyskytují zákonem chráněné druhy, ohrožený druh Dactylorhiza majalis (prstnatec májový) a silně ohrožený Carex davalliana (ostřice Davallova). Ve východní části u silnice je produkční louka s Alopecurus pratensis (psárka luční) 4.

Plocha představuje okraj prostoru krajinářsky velmi cenných lučních komplexů pod zalesněnými svahy Ještědu v PŘP, který by byl navrženou funkcí negativně ovlivněn. I s ohledem na výskyt přírodního biotopu se zvláště chráněnými druhy je třeba ponechat

stávající funkci. Došlo by k odvodnění podmáčené svahové polohy s negativním vlivem na urychlení odtoku vody z území. V navržené funkci je možné ponechat část v jihovýchodním okraji plochy u silnice.

Zjištěné druhy:

Bromus erectus (sveřep vzpřímený) +, okraj
Carex davalliana (ostřice Davallova) + /§2
Carex nigra (ostřice černá) 1
Carex panicea (ostřice prosová) 2,
Crepis paludosa (škarda bažinná) +
Dactylorhiza majalis (prstnatec májový) r /§3
Equisetum fluviatile (přeslička říční) +
Equisetum palustre (přeslička bahenní) 1
Eriophorum angustifolium (suchopýr úzkolistý) +
Geum rivale (kuklík potoční) r
Juncus inflexus (sítina sivá) +
Primula elatior (prvosenka vyšší) +
Ranunculus acris (pryskyřník prudký) +
Rhinanthus minor (kokrhel menší) 1,
Scirpus sylvaticus (skřípina lesní) 2
Valeriana dioica (kozlík dvoudomý) +

Z31 - plochy smíšené obytné (SO) – 0,73 ha

Ve východní části je neprostupný remízek s *Fraxinus excelsior* (jasan ztepilý) a *Prunus avium* (třešeň ptačí), kterým prochází vodoteč. Jedná se nevhodný zásah do VKP, plochu nedoporučujeme k novému využití.

V západní části je produkční louka s *Dactylis glomerata* (srha říznačka) 3 a *Alopecurus pratensis* (psárka luční) 1. Nové funkční využití je možné, plocha doplňuje stávající zastavěné území a nezasahuje pohledově nové prostory, nachází se ovšem v PŘP. Severozápadní část doporučujeme akceptovat.

Z32 - plochy smíšené obytné (SO) – 2,84 ha

Rozsáhlá produkční louka v centrální části obce vyplňuje prostor v okolí zastavěného území. Plocha se nachází na okraji PŘP. Odstup zástavby od lesnatých svahů pod Ještědem se nezmenšuje. S ohledem na rozsah plochy je třeba využití území řešit komplexně územní studií, která bude posouzena z hlediska vlivu na krajinný ráz. Využití je podmíněné, protože se jedná o produkčně nejcenější půdy. Je třeba získat souhlas orgánu ochrany ZPF.

Zjištěné druhy:

Acetosa pratensis (šřovík kyselý) 1,
Alopecurus pratensis (psárka luční) 2,
Dactylis glomerata (srha říznačka) 2,

Ranunculus acris (pryskyřník prudký) 1,
Taraxacum sect. Ruderalia (pampeliška smetánka) 1

Z33, Z34 - plochy smíšené obytné (SO) – 0,26 ha, 1,07 ha

Jedná se produkční louky, vliv na přírodní prostředí bude minimální. Krajinářsky se jedná o okraj rozsáhlé volné plochy luk s podélnými lemy dřevin v PŘP. Zásah považujeme i s ohledem na stejnou funkci rozsáhlé plochy Z32 za nadměrný zásah do krajiny a doporučujeme plochy ponechat stávající funkci.

Z35 - plochy smíšené obytné (SO) – 2,23 ha

Produkční louka s *Dactylis glomerata* (srha říznačka) a *Alopecurus pratensis* (psárka luční), přechází do přírodního biotopu T1.1 – mezofilní ovsíkové louky s reprezentativností W. Plocha se nachází ve volném prostoru v blízkosti hranice s PŘP Ještěd, odděluje dvě zastavěné části řešeného území. Doporučujeme k navrženému využití severovýchodní okraj plochy pro 2 RD s tím, že bude ponechán odstup od lesa. Jihozápadní část bude ponechána stávající funkci louky.

Z36, Z37 - plochy smíšené obytné (SO) – 2,27 ha, 064 ha

Produkční louka, lze hodnotit jako biotop T1.1 – mezofilní ovsíkové louky s reprezentativností W (silné narušení). Dominantní jsou produkční trávy *Dactylis glomerata* (srha říznačka), *Alopecurus pratensis* (psárka luční), méně i *Taraxacum sect. Ruderalia* (pampeliška smetánka).

Jedná se o poměrně rozsáhlý prostor, který je z velké části uzavřen zástavbou, ale i morfologicky je přirozeně vymezen. Plocha dotvoří místní sídelní útvar. S ohledem na uvedené považujeme vliv na krajinný ráz za mírný akceptovatelný. Konkrétní řešení doporučujeme řešit komplexně pro obě plochy územní studií.

Z38 - plochy smíšené obytné (SO) – 0,47 ha

Jedná se o nekosením degradovaný vlhčí typ biotopu T1.1 – mezofilní ovsíkové louky s přechody do T1.5 – vlhké pcháčkové louky. Reprezentativnost je W (silná degradace).

Plocha zasahuje do konkávního rohu lesa a z poloviny svého obvodu s lesem hraničí. Obestavování lesa a oplocování okrajů lesa je krajinářsky nevhodné, snižuje se obecně prostupnost krajiny. S ohledem na zásah do přírodního biotopu, do okraje lesa, který bude spojen se snížením prostupnosti krajiny, doporučujeme ponechat stávající funkci.

Zjištěné druhy:

Cirsium palustre (pcháč bahenní) +
Deschampsia cespitosa (metlice trsnatá)

Festuca rubra (kostřava červená)
 Holcus mollis (medyněk měkký)
 Taraxacum sect. Ruderalia (pampeliška smetánka) 1
 Veronica chamaedris (rozrazil rezekvítek)

Z39 - plochy smíšené obytné (SO) – 1,11 ha

V západní části se jedná o biotop T1.1 – mezofilní ovsíkové louky, repre je V, D – 2 (absence kosení, odvodnění), RH - 3, TD – MP, SF MP až N. V části východní se jedná kulturní dosetou část s *Alopecurus pratensis* (psárka luční) 4. V části je patrné odvodnění a degradace s výskytem dominantní *Juncus effusus* (sítina rozkladitá). Na okraji lokality byla zjištěna *Reynoutria japonica* (křídlatka japonská).

Plocha zasahuje k okraji lesa. Obestavování lesa a oplocování okrajů lesa je krajinářsky nevhodné, snižuje se obecně prostupnost krajiny, což je nevhodné. S ohledem na zásah do přírodního biotopu, do okraje lesa, které bude spojeno se snížením prostupnosti krajiny, doporučujeme ponechat z části stávající funkci. V navržené funkci doporučujeme ponechat východní okraj pro 1 RD a výběžky vyplňují proluky v zastavěném území v jižní části. Rovněž je nevhodné rozšiřovat zástavbu mimo stávající centra.

Zjištěné druhy:

Ajuga genevensis (zběhovec ženevský) +
Anthoxanthum odoratum (tomka vonná) +
Cardamine pratensis (řeřišnice luční) r
Festuca rubra (kostřava červená) 3
Hypericum maculatum (třezalka skvrnitá) +
Lychnis flos-cuculi (kohoutek luční) r
Plantago lanceolata (jitrocel kopinatý) 1
Ranunculus repens (pryskyřník plazivý) 1
Veronica chamaedris (rozrazil rezekvítek) 1

Z40 - plochy smíšené obytné (SO) – 0,24 ha

Převážně políčko, jedná se o proluku v zástavbě. Na hranici funkční plochy se vyskytuje památný strom lípa malolistá:

název:	Lípa v Doleních Pasekách
druh:	lípa malolistá (<i>Tilia cordata</i> Mill.)
kód:	4364, 505038.1/1
typ objektu:	jednotlivý strom
rozhodnutí, vydal:	MěÚ Český dub, 16.5.2005
datum vyhlášení:	16.5.2005
parametry:	výška 29 m, výčetní obvod 398 cm
popis:	v obci na zahradě rodinného domu č.p. 12, který byl letním sídlem

	spisovatelky Karoliny Světlé od r. 1867 do r. 1887
katastrální území, p.č.:	Rozstání pod Ještědem, 141/2, 142
ochranné pásmo:	kruh o poloměru desetinásobku průměru kmene ve výši 130 cm nad zemí, poloměr OP tedy je cca 13 m

Funkční využití plochy je možné akceptovat, vliv na projektové úrovni bude možné vyloučit. Je třeba ovšem posoudit projektové řešení z hlediska vlivu na památný strom a opačně, včetně vlivů vizuálních.

Z41 - plochy smíšené obytné (SO) – 0,87 ha

Pastvina koní s relativně přirozenou druhovou skladbou, jedná se o biotop T1.3 – poháňkové pastviny, repre je P k T1.1 – mezofilní ovsíkové louky, degradace je 3 (intenzivní pastva), RH – 3, TD – N, SF – N.

Plocha vyplňuje prostor mezi silnicí a hospodářskou usedlostí, nedochází k ovlivnění nového volného krajinného prostoru, doporučujeme akceptovat.

Zjištěné druhy:

Plantago lanceolata (jitrocel kopinatý).
 Ranunculus acris (pryskyřník prudký)
 Hypochaeris radicata (prasetník kořenatý)
 Galium album (svízel bílý)

Z42 - plochy smíšené obytné (SO) – 0,07 ha

Drobná proluka v zástavbě, lze akceptovat.

Z43 - plochy smíšené obytné (SO) – 1,40 ha

Solidně vyvinutý biotop T1.1 – mezofilní ovsíkové louky, reprezentativnost je V, D – 1 (dosev, RH – 2-3, TD – MP, SF – MP).

Jedná se o užší pás podél cesty, přičemž západní okraj vybíhá do volného prostoru. S ohledem na uspořádání sídla a okolní krajiny doporučujeme plochu ponechat stávající funkci. Poměrně rozsáhlá výstavba bude umožněna na východ od komunikace, kde je navrženo doplnění proluk v zástavbě (značného rozsahu) a vytvoření kompaktního urbanizovaného útvaru. Plocha Z43 by zůstala ve funkci louky, aby bylo docíleno průhledu do volné krajiny alespoň na jednu stranu z místní komunikace a dostatečný odstup od samoty na západě. Je vhodné zachovat tímto způsobem ráz okraje vesnice.

Zjištěné druhy:

Leontodon hispidus (pampeliška srstnatá) 2
 Ranunculus acris (pryskyřník prudký)

Festuca rubra (kostřava červená) 2
Alchemilla sp. (kontryhel) 1
Plantago lanceolata (jitrocel kopinatý) +
Sanguisorba officinalis (krvavec toten) +
Galium album (svízel bílý) +

Z44 - plochy smíšené obytné (SO) – 0,58 ha

Na ploše je vyvinut přírodní biotop T1.1 – mezofilní ovsíkové louky, repre je V, D – 3 (dosev), RH – 4, TD – N, SF – N. Je zřejmá poměrně značná degradace v důsledku produkčního využívání. Převažují Ranunculus acris (pryskyřník prudký) 2, Alopecurus pratensis (psárka luční) 2, Plantago lanceolata (jitrocel kopinatý) 1.

Plocha má tvar trojúhelníka, ze všech stran je ohraničena komunikacemi. Plocha navazuje na zástavbu, je v blízkosti křižovatky několika hlavních směrů. Nebude ovlivněn nový krajinný prostor, využití je akceptovatelné.

Z45 - plochy smíšené obytné (SO) – 0,63 ha

Na ploše je vyvinut přírodní biotop T1.1 – mezofilní ovsíkové louky mírně podprůměrné kvality, repre je V, D – 2 (dosev), RH – 3, TD – N, SF – N.

Plocha je součástí zástavbou vymezeného prostoru, tento konkávní prostor plocha vyplňuje. Na druhou stranu je třeba zachovat rozsáhlý volný prostor mezi zástavbou na severu. Lze akceptovat pokud naopak nebude uplatněna plocha Z53, ovšem plochu omezit na maximálně pro dva objekty v jedné řadě.

Zjištěné druhy:

Galium album (svízel bílý) 1
Plantago lanceolata (jitrocel kopinatý) 1
Leontodon hispidus (pampeliška srstnatá) +
Hypericum maculatum (třezalka skvrnitá) +
Campanula patula (zvonek rozkladitý) r
Alchemilla sp. (kontryhel) 1
Ranunculus acris (pryskyřník prudký)

Z46 - plochy smíšené obytné (SO) – 0,48 ha

Plochu představuje z poloviny orná půda, z poloviny biotop T1.1 – mezofilní ovsíkové louky, průměrné kvality. Rozloha segmentu je malá.

Plocha doplňuje obestavěný prostor v blízkosti křižovatky komunikací. Nebude ovlivněn nový krajinný prostor, využití je akceptovatelné.

Z47, Z48 - plochy smíšené obytné (SO) – 0,27 ha, 0,32 ha

Jedná se o biotop T1.1 – mezofilní ovsíkové louky, repre je V, D – 2, RH – 3, TD – MP, SF – MP. Plocha navazuje na zastavěné území. Přesto dochází v menší míře k rozšíření zástavby do volné krajiny, snižuje se odstup od lesa. Navržené funkční využití je na hranici akceptovatelnosti. Podobně jako u plochy Z43 doporučujeme ponechat stávající funkci, aby byl zachován otevřený prostor na okraji sídla. Přitěžující okolností je rovněž zábor produkčně nejvýznamnější půdy.

Z49 - plochy rekreace a sportu (SR) – 0,40 ha

Silně kulturní produkční trávník s *Alopecurus pratensis* (psárka luční), u křižovatky hlavních komunikací. Nejedná se o volný prostor krajiny, vliv je akceptovatelný.

Z50 - plochy smíšených aktivit (SA) – 1,10 ha

Kulturní louka s *Dactylis glomerata* (srha říznačka) 2, *Ranunculus acris* (pryskyřník prudký) 1, *Rumex acetosa* (šťovík kyselý) 1, *Alopecurus pratensis* (psárka luční) 2, *Trisetum flavescens* (trojštět žlutavý) 2. Je lokalizována v klínu křížení komunikací, podél hranic plochy je lem vzrostlých stromů.

Plocha navazuje na stávající zástavbu, přes silnici na školku. Funkční využití doporučujeme akceptovat s tím, že bude nutné na projektové úrovni respektovat předškolní zařízení v sousedství i vliv na krajinný ráz. Vhodné se jeví nerušící výroby a nerušící zemědělské provozy. Při výstavbě je třeba respektovat měřítko krajiny (zohlednit ve velikosti případných objektů).

Z51, Z52 - plochy smíšené obytné (SO) – 0,32 ha, 1,43 ha

Kulturní louka navazující na ucelený blok zástavby. Doporučujeme akceptovat v jedné řadě podél komunikace, popř. s ohledem na pohledově citlivý okraj řešit návaznost na zástavbu územní studií.

Z53 - plochy smíšené obytné (SO) – 1,43 ha

Kulturní louka navazující na ucelený blok zástavby. Funkční plocha ovšem je exponována do volného prostoru s výhledem do krajiny. Pro zachování stávající cenné struktury krajiny a významných hodnot krajinného rázu je důležité zachovat dostatečně velké volné prostory mezi urbanizovanými částmi řešeného území. S ohledem na jiné vhodnější plochy pro výstavbu doporučujeme ponechat stávající funkci.

Z54 - plochy smíšené obytné (SO) – 1,12 ha

Jedná se o oplocený starý, aktuálně řezem ošetřený sad s podrostem kulturní louky. Přestože plocha navazuje na plochu Z53, prostorově je de facto součástí uceleného urbanizovaného prostoru. Doporučujeme funkční využití akceptovat s výjimkou severozápadního výběžku.

Z55 - plochy smíšené obytné (SO) – 0,71 ha

Částečně degradovaný druhově ochuzený biotop T1.1 – mezofilní ovsíkové louky, proluka v zástavbě, v PŘP Ještěd. Reprezentativnost je V, D – 2, RH – 4, TD – M, SF – N. Zjištěny byly *Rumex acetosa* (šťovík kyselý) 1, *Plantago lanceolata* (jitrocel kopinatý), *Trisetum flavescens* (trojštět žlutavý) 1, *Festuca rubra* (kostřava červená) 2. Doporučujeme akceptovat nové využití.

Z56 - plochy smíšené obytné (SO) – 2,31 ha

Starý neudržovaný ovocný sad, v severní 1/3 je degradovaný kulturní trávník s dominantní *Alopecurus pratensis* (psárka luční). V prostřední části se jedná o biotop T1.1 – mezofilní ovsíkové louky, repre V, D – 1, RH – 3, TD – N, SF – N. Jedná se tedy o biotop průměrné kvality. Porost není zřejmě pravidelně kosen. V dolní části se jedná opět o kulturní louku (nepřírodní biotop X5).

Plocha je prostorově součástí uceleného urbanizovaného prostoru, z východu a jihu je ohraničena komunikací. Leží na okraji PŘP Ještěd. Doporučujeme funkční využití akceptovat za předpokladu, že konkrétní uspořádání území bude řešeno územní studií.

Zjištěné druhy:

Festuca rubra (kostřava červená) 3
Ranunculus acris (pryskyřník prudký) +
Hypericum maculatum (třezalka skvrnitá) +
Alchemilla sp. (kontryhel) 1

Z57 - plochy smíšené obytné (SO) – 0,15 ha

Jedná se o kulturní louku, plocha se nachází již částečně mimo vymezený uzavřený urbanistický celek, na okraji PŘP Ještěd. Zástavba na jih a východ od plochy Z56 je kvůli negativnímu vlivu na krajinný ráz nevhodná. Rozloha plochy Z57 je malá, její vymezení lze ještě považovat za doplnění proluky stávajícího zastavěného území. Je navrženo tolerovat nové využití.

Z58 - plochy smíšených aktivit (SO) – 1,34 ha

Pro danou plochu již bylo vydáno územní rozhodnutí, jedná se o zohlednění stavu, není posuzováno.

Z59 - plochy smíšené obytné (SO) – 0,40 ha

Jedná se o biotop T1.1 – mezofilní ovsíkové louky, repre - V, degradace 1 (mírný dosev), RH – 3, TD – MP, SF – MP. Segment je druhově ochuzený.

Plocha se nachází v nově zastavovaném prostoru, k dalšímu rozšiřování plochy bydlení do volné krajiny nedochází, lze akceptovat. Je ale třeba upozornit, že je třeba zachovat volný prostor mezi souvislou zástavbou na severu. Případné další větší rozšiřování zástavby na sever není vhodné.

Zjištěné druhy:

Anthoxanthum odoratum (tomka vonná) +
Lotus corniculatus (štírovník růžkatý) +
Ranunculus acris (pryskyřník prudký) +
Alopecurus pratensis (psárka luční) 1
Veronica chamaedris (rozrazil rezekvítek) 1
Festuca rubra (kostřava červená) 2
Galium album (svízel bílý) +
Luzula campestris agg. (bika ladní) +
Hypericum maculatum (třezalka skvrnitá) +

Z60 - plochy smíšené obytné (SO) – 0,44 ha

Produkční louka s *Trisetum flavescens* (trojštět žlutavý), *Dactylis glomerata* (srha říznačka), *Alopecurus pratensis* (psárka luční) vyplňující proluku mezi stávající zástavbou a silnicí. Je možné akceptovat nové využití.

Z61 - plochy smíšené obytné (SO) – 0,15 ha

Jedná se o drobnou proluku v zástavbě, na hranici PŘP, lze akceptovat nové využití.

Z62 - plochy smíšené obytné (SO) – 0,43 ha

Jedná se o přírodní biotop T2.3B – podhorské a horské smilkové trávníky s přechodem do T1.1. degradace je 0, RH – 2, TD – N, SF – MP. Poměrně zachovalý, udržovaný segment, bez významnějších typických druhů, na okraji PŘP. Bylo by vhodné biotop zachovat, z hlediska vlivu na krajinný ráz plocha zasahuje do vizuálně ovlivněného prostoru stávající zástavby. Limitující je spíše výskyt přírodního biotopu.

Zjištěné taxony:

Anthoxanthum odoratum (tomka vonná) 1
Hieracium pilosella (jestřábník chlupáček) +
Plantago lanceolata (jitrocel kopinatý)
Luzula campestris agg. (bika ladní) +
Festuca rubra (kostřava červená) 1
Nardus stricta (smilka tuhá) 1
Carex caryophyllea (ostřice jarní) +
Knautia arvensis (chrastavec rolní) +
Leontodon hispidus (pampeliška srstnatá) 1
Veronica chamaedris (rozrazil rezekvítek) 1
Hypericum maculatum (třezalka skvrnitá)

Z63 - plochy smíšených aktivit (SA) – 0,58 ha

Průměrný biotop T1.1 – mezofilní ovsíkové louky, reprezentativnost je V, degradace 1, RH – 3, TD – MP, SF – MP.

Zástavba se rozšiřuje do volné krajiny, nicméně navazuje na zastavěné území a sklon svahu je mírný k zástavbě. Zcela nový krajinný prostor zasažen nebude. Funkční využití je na hranici akceptovatelnosti, na části plochy bude navíc zasažena produkčně kvalitní půda. Vhodnější je ponechat stávající funkci.

Zjištěné druhy:

Anthoxanthum odoratum (tomka vonná) 1
Campanula patula (zvonek rozkladitý) r
Leucanthemum vulgare (kopretina obecná) +
Achillea millefolium (řebříček obecný) +
Hieracium pilosella (jestřábník chlupáček) +
Leontodon hispidus (pampeliška srstnatá) +

Z64 - plochy smíšených aktivit (SA) – 0,74 ha

Jedná se o přisetou kulturní louku. Zástavba se rozšiřuje do volné krajiny, nicméně navazuje na zastavěné území a sklon svahu je mírný k zástavbě. Zcela nový krajinný prostor zasažen nebude. Funkční využití je na hranici akceptovatelnosti, na části plochy bude navíc zasažena půda I. třídy ochrany. Vhodnější je ponechat stávající funkci. Pokud bude plocha schválena, bude podstatné konkrétní využití, které musí respektovat měřítko krajiny i navazují zástavbu. V každém případě je třeba zachovat vzrostlé stromy na okraji plochy.

Z65 - plochy smíšené obytné (SO) – 0,25 ha

Jedná se o produkční kulturní louku s *Trisetum flavescens* (trojštět žlutavý) a *Dactylis glomerata* (srha říznačka).

Plocha rozšiřuje stávající zastavěné území a zasahuje spíše již volný prostor. S ohledem na malý rozsah plochy navazující na zástavbu je možné tolerovat.

Z66 - plochy smíšené obytné (SO) – 0,18 ha

Malý úzký pás má vyplnit proluku v zastavěném území. Jedná se o zastíněný trávník s kulturními druhy jako je *Dactylis glomerata* (srha říznačka), *Alopecurus pratensis* (psárka luční). Samotná plocha je pro výstavbu zřejmě úzká. Je možné akceptovat.

Z67 - plochy smíšené obytné (SO) – 0,13 ha

Malý úzký pás travnaté meze v extrémně prudkém svahu zřejmě není pro výstavbu způsobilý. Leží na hranici PŘP. Cílem je vyplnit proluku v zastavěném území. Je možné akceptovat nové využití.

Z68, Z69, Z70, Z74 - plochy smíšené obytné (SO) - 0,38 ha, 0,59 ha, 0,96 ha, 0,99 ha

Jedná se převážně o staré sady (s vysokým podílem třešně) s lučním podrostem, v poměrně prudkém svahu mezi zástavbou Světlé a lesnatými svahy Ještědského hřebene. Bylinné patro představuje biotop T1.1 – mezofilní ovsíkové louky, kvalita je mírně podprůměrná. V průměru lze označit reprezentativnost V, (místy až W), D - 2 (dosev), RH - 4, TD – MP, SF – N. Místy jsou louky paseny (plocha Z70, Z74), jsou patrné aktuální přechody k biotopu T1.3 – poháňkové pastviny.

Uvedené plochy vytváří krajinářsky cenný přechod zástavby a lesa v PŘP Ještěd. Staré sady jsou specifickým biotopem, který není v řešeném prostoru příliš rozšířen a vytváří podmínky pro specifické druhy živočichů, kromě toho, že zde mohou společně přežívat luční i lesní druhy. Zastavění ploch považujeme za nadměrný zásah do přírodního prostředí. Doporučujeme plochy omezit, popř. upravit regulativy upravit, aby bylo možné vybudování maximálně 1 RD na jedné funkční ploše, viz přibližně situace 1. Plocha Z70 nejvýrazněji zasahuje do volného prostoru sadů, je umístěna nejvíce mimo prostor vymezený stávající zástavbou a je pohledově nejvíce exponována. Z70 doporučujeme raději ponechat stávající funkci jako celek, v tomto případě je kumulativní zásah do volného prostoru se sady v přírodním parku nadměrný.

Zjištěné druhy:

Acetosa pratensis (šfovík kyselý) +
Alchemilla sp. (kontryhel) 1
Alopecurus pratensis (psárka luční) 2
Anthoxanthum odoratum (tomka vonná) +
Cruciata laevipes (svízelka chlupatá) +
Dactylis glomerata (srha říznačka) 1
Festuca rubra (kostřava červená)

Fragaria vesca (jahodník obecný) 1
Galium album (svízeľ bílý) 1
Leontodon hispidus (pampeliška srstnatá) +
Plantago lanceolata (jitrocel kopinatý) 1
Ranunculus acris (pryskyřník prudký) 1
Ranunculus bulbosus (pryskyřník hliznatý) r
Rhinanthus minor (kokrhel menší) +
Veronica chamaedris (rozrazil rezekvítek) 1

Z71, Z72 - plochy smíšené obytné (SO) – 0,17 ha, 0,72 ha

Jedná se o poměrně degradovaný typ biotopu T1.1 – mezofilní ovsíkové louky s několika „čočkami“ prameništňích slatin – biotop R2.2 - nevápnitá mechová slatiniště, v PŘP Ještěd. V ovsíkové louce se uplatňují *Alopecurus pratensis* (psárka luční) 2 *Ranunculus acris* (pryskyřník prudký) 2, *Rhinanthus minor* (kokrhel menší) +, *Galium album* (svízeľ bílý) + *Leontodon hispidus* (pampeliška srstnatá), *Plantago lanceolata* (jitrocel kopinatý). *Anthoxanthum odoratum* (tomka vonná), *Rumex acetosa* (šřovník kyselý), *Bromus erectus* (sveřep vzpříměný) + (místně). S ohledem na výskyt zvláště chráněných druhů a výskyt vzácného biotopu prameniště je třeba ponechat plochu stávající funkci sadu, popř. louky.

Z hlediska vlivu na krajinný ráz se jedná o plochu relativně uzavřenou plochu mezi zástavbou. Nové funkční využití by neznameno rozšíření zastavěného území do volného prostoru.

Zjištěné druhy (R2.2):

Carex davalliana (ostřice Davallova) + /§2
Dactylorhiza majalis (prstnatec májový) + /§3
Carex panicea (ostřice prosová) 2-3
Rhinanthus minor (kokrhel menší) +
Carex hartmanii (ostřice Hartmanova) /C3
Valeriana dioica (kozlík dvoudomý) / C4a

Z73 - plochy smíšené obytné (SO) – 1,47 ha

Jedná se o kulturní typ biotopu T1.1 – mezofilní ovsíkové louky, repre W.

Rozsáhlá plocha vyplňuje prostor mezi dvěma ne zcela oddělenými souvislejšími zastavěnými prostory v PŘP Ještěd. Plocha (Z73) je ze západu ohraničena řadou RD a z východu hlavní komunikací místního významu. Měla by vzniknout ucelená plocha zástavby, rozšíření vizuálního vlivu na okolí bude akceptovatelné. Doporučujeme akceptovat s tím, že konkrétní uspořádání celého prostoru je třeba řešit územní studií, která bude posouzena z hlediska vlivu na krajinný ráz. (Plocha byla vybrána jako jedna ze dvou

větších ploch s funkcí bydlení v PŘP Ještěd. Plochu je možné chápat jako určitou formu kompenzace za navržená omezení při zajištění akceptovatelnosti vlivu na krajinný ráz).

Zjištěné druhy:

Acetosa pratensis (šřovík kyselý) +
Alopecurus pratensis (psárka luční) 2
Dactylis glomerata (srha říznačka) 1
Plantago lanceolata (jitrocel kopinatý) 2
Trifolium pratense (jetel luční) 1
Vicia sepium (vikev plotní) +

Z74 - plochy smíšené obytné (SO) – 0,99 ha

Viz Z68.

Z75 - plochy smíšené obytné (SO) –1,09 ha

Jedná se o kulturní typ biotopu T1.1 – mezofilní ovsíkové louky, repre W.

Plocha zasahuje do vizuálně neovlivněného prostoru volné krajiny v PŘP Ještěd. Jedná se o prostor údolí s přímou vizuální vazbou na hlavní hřeben Ještědu. Doporučujeme ponechat stávající funkci. Na východ od komunikace je vhodné zachovat volný prostor.

Z76 - plochy smíšené obytné (SO) – 0,8 ha

Produkční louka s Dactylis glomerata (srha říznačka), Alopecurus pratensis (psárka luční), Trisetum flavescens (trojštět žlutavý) a příměsí Ranunculus acris (pryskyřník prudký).

Funkční využití plochy je na hranici akceptovatelnosti, plocha navazuje přirozeně na stávající zástavbu, na druhou stranu se jedná o součást většího volného prostoru v PŘP Ještěd. Doporučujeme po omezení cca na polovinu plochy nové využití tolerovat.

Z77 - plochy smíšené obytné (SO) – 0,55 ha

Silně produkční louka s Dactylis glomerata (srha říznačka) 3, Alopecurus pratensis (psárka luční) 2, Trisetum flavescens (trojštět žlutavý) 2, Ranunculus acris (pryskyřník prudký) 1. Plocha protáhlého tvaru vede delší stranou v souběhu s potokem, čímž by došlo k obestavení VKP z obou stran a narušení funkce VKP v PŘP Ještěd. Je třeba ponechat stávající funkci louky.

Z78 - plochy smíšené obytné (SO) – 0,13 ha

Menší plocha vytváří proluku v zástavbě, na západním okraji prochází potok – VKP. Plocha je v poměrně prudkém svahu. Jedná se o biotop T1.1 – mezofilní ovsíkové louky,

repre je V, degradace – 2, RH – 3, TD – MP, SF – MP. Kvalita je poměrně proměnlivá. Nejvýznamnějším vlivem je zásah do bezprostředního okolí toku v PřP Ještěd, pravděpodobně je nutné minimálně v části přemostění nebo zatrubnění. Teoreticky je možný přístup ze shora, ale i tak jsou rizika výstavby s ohledem na zásah do VKP a vliv na KR poměrně velká. Doporučujeme ponechat stávající funkci.

Zjištěné druhy:

Anthoxanthum odoratum (tomka vonná) +
Arrhenatherum elatius (ovsík vyvýšený)
Avenula pratensis (ovsík luční) cf. v horní části
Avenula pubescens (ovsík pýřitý) +
Briza media (třeslice prostřední) r
Knautia arvensis (chrastavec rolní) r
Leontodon hispidus (pampeliška srstnatá) 1
Lotus corniculatus (štírovník růžkatý) +, horní část
Nardus stricta (smilka tuhá) r, horní část

Z79 - plochy smíšené obytné (SO) – 1,83 ha

Plocha leží mezi RD, zahradami a políčky, v jižní části se nacházejí produkční jetelotraviny s *Trifolium pratense* (jetel luční), *Alopecurus pratensis* (psárka luční). Ve střední části je rovněž menší zoraná část (políčko) a části kulturní louky. Cca na 30 % střední části je kvalitní biotop T1.1 – mezofilní ovsíkové louky s repre V, D – 1, RH – 2, TD – MP, SF – MP. Východní část je kulturní louka.

Plocha je zčásti prolukou v zástavbě, východní úzký pás zástavbu rozšiřuje do prostoru, čímž se volný prostor luk v PřP Ještěd mírně zmenšuje (v kumulaci např. s plochou Z76). Západní část doporučujeme akceptovat, plochu zmenšit o východní pás.

Zjištěné druhy (kvalitnější část T1.1):

Ajuga reptans (zběhovec plazivý) 1
Alchemilla sp. (kontryhel) 1
Avenula pubescens (ovsík pýřitý) +
Centaurea jacea (chrpa luční) +
Festuca rubra (kostřava červená) 2
Fragaria vesca (jahodník obecný) +
Galium album (svízel bílý) 1
Leontodon hispidus (pampeliška srstnatá) 1
Plantago lanceolata (jitrocel kopinatý) 2
Ranunculus acris (pryskyřník prudký) +

Z80 - plochy smíšené obytné (SO) – 0,36 ha

Kulturní louka, uplatňují se produkční traviny jako *Dactylis glomerata* (srha říznačka), *Trisetum flavescens* (trojštět žlutavý), *Alopecurus pratensis* (psárka luční), méně

pak *Ranunculus acris* (pryskyřník prudký), *Galium album* (svízel bílý), *Plantago lanceolata* (jitrocel kopinatý), *Taraxacum sect. Ruderalia* (pampeliška smetánka), *Trifolium pratense* (jetel luční). Plocha je umístěna v obestavěném prostoru v PŘP Ještěd. Navrhované využití je možné. Zčásti se jedná o zohlednění stavu – probíhá výstavba RD. Plocha je součástí uzavřeného zastavěného území.

Z81, Z82 - plochy sportu a rekreace (SR) - 0,10 ha, 029 ha

Malé plochy ve volné krajině mají vytvořit předpoklad pro zbudování nástupního místa do lyžařského areálu Ještěd ze západní strany, který dosud chybí. Na plochách se aktuálně nachází kulturní louka, popř. lze uvažovat o silně degradovaném biotopu T1.1 – mezofilní ovsíkové louky (repre W). Hojně se uplatňuje *Anthriscus sylvestris* (kerblík lesní) a produkční trávy *Dactylis glomerata* (srha říznačka), *Alopecurus pratensis* (psárka luční).

Plochy zasahují svými okraji (v délce do 10 m) do ochranného pásma vodního zdroje. OP je vymezeno v okolí ploch ovšem nad výškovou úrovní ploch Z81, Z82. Je vhodné plochy v tomto rozsahu omezit. Pod plochou se stékají dvě menší vodoteče tak, že plochy z velké části ohraničují. Přivedení dopravy a parkování většího množství aut v tomto prostoru není proto vhodné. Plochy jsou ve svažitém terénu a výstavba parkovacích míst zřejmě vyvolá podstatné terénní úpravy. Je otázkou využitelnost plochy za předpokladu, že bude nutné zachovat odstup od vodoteče bez terénních úprav.

Vliv na krajinný ráz je poměrně značný, protože se do volné nezastavěné krajiny umísťuje zastavitelná plocha. Nelze vyloučit větší terénní úpravy v bezprostředním kontaktu s významným krajinným prvkem (vodní tok). VKP les zřejmě nebude ovlivněn. Plochy jsou ovšem malého rozsahu, ovlivněný prostor nemusí být velký (viz projektové řešení).

Přínosem západního přístupu do areálu Ještěd by mělo být zkrácení dopravních vzdáleností pro návštěvníky areálu Ještěd ze západu, kteří musejí Ještěd přejíždět nebo objíždět. V neposlední řadě by nástupní místo znamenalo příležitost pro místní poskytovatele služeb, zejména v ubytování a gastronomii.

Návrh je v rozporu se ZZŘ k zadání ÚP, což je nutné v případě, že nedojde k dohodě respektovat. Doporučujeme tolerovat s ohledem na uvedený přínos, popř. alespoň tento návrh vymezených ploch zvážit. Je třeba ovšem vyloučit nebo výrazně minimalizovat parkovací plochy, v tomto směru je třeba preferovat jiné řešení.

Z83 - plochy smíšené obytné (SO) – 0,14 ha

Aktuálně se jedná o remízku s *Acer pseudoplatanus* (javor klen) 4, *Fraxinus excelsior* (jasan ztepilý). Podrost je silně nitrofilní, hájové druhy chybí. Plocha je v bezprostřední blízkosti PUPFL, resp. lesa, což je VKP. Funkční plocha zasahuje téměř celou svou rozlohou

do pásma 50 m od kraje lesa. Bude obtížné dodržet odstup objektů alespoň 20-30 m, což platí i pro odstup od vzrostlých stromů mimolesní zeleně. Jedná se o mimořádně krajinářsky cenné území ve vrcholové partii Ještědského hřebene v PřP. K ploše není vybudována příjezdová komunikace. Doporučujeme vyloučit kácení dřevin a ponechat plochu stávající funkci. (Vhodnější by bylo okolní chátrající objekty, které zřejmě nejsou v provozu, opravit nebo odstranit).

Zjištěné druhy (E1):

Rubus idaeus (maliník obecný) 3
Urtica dioica (kopřiva dvoudomá) 2
Senecio fuchsii (starček Fuchsův) 2
Deschampsia cespitosa (metlice trsnatá) 1
Oxalis acetosella (šťavel kyselý) 2
Carex sylvatica (ostřice lesní) +
Poa nemoralis (lipnice hajní) 2
Scrophularia nodosa (krtičnick hliznatý) +
Ajuga genevensis (zběhovec ženevský) +
Dryopteris dilatata (kaprad rozložená) +

Z84 - plochy smíšené obytné (SO) – 0,21 ha

Plocha představuje klín mezi komunikacemi na okraji obce. Nebude ovlivněn nový krajinný prostor PřP Ještěd. Na dotčené ploše se vyskytuje biotop T1.1 – mezofilní ovsíkové louky, repre je V, degradace – 2 (dosev), RH – 4, TD – MP, SF – N. Aktuálně pokoseno. Vliv je akceptovatelný. Kromě toho už je vydáno ÚR.

Zjištěné druhy:

Alchemilla sp. (kontryhel)
Plantago lanceolata (jitrocel kopinatý)
Leucanthemum vulgare (kopretina obecná)
Galium album (svízel bílý)
Lysimachia nummularia (vrbina penízková)

Z85 - plochy sportu a rekreace (SR) – 0,16 ha

Plocha představuje klín mezi komunikacemi na okraji obce v PřP Ještěd. Nebude ovlivněn nový krajinný prostor. Na dotčené ploše se vyskytuje biotop T1.1 – mezofilní ovsíkové louky, repre je V, degradace – 2 (dosev), RH – 4, TD – MP, SF – N. Aktuálně pokoseno Vliv je akceptovatelný. Kromě toho už je vydáno ÚR.

Zjištěné druhy:

Alchemilla sp. (kontryhel)
Plantago lanceolata (jitrocel kopinatý)
Leucanthemum vulgare (kopretina obecná)

Galium album (svízel bílý)
Lysimachia nummularia (vrbina penízková)

Z86 - plochy smíšené obytné (SO) – 0,17 ha

Jedná se o vlhčí typ v poslední době nesekané menší loučky na okraji lesa. Lze hodnotit jako biotop T1.5 – vlhké pcháčové louky. Na okraji plochy jsou vzrostlé stromy. Plocha se nachází v pásmu 50 m od kraje lesa. S ohledem na malou velikost plochy bude obtížné dodržet i podstatně menší vzdálenost 20-30 m, což platí i pro odstup od vzrostlých stromů mimo lesní zeleně. Plocha je součástí okraje zastavěného prostoru bez výraznější vizuální exponovanosti, okraj zastavěného území se bude v kumulaci s plochami Z84 a Z85 zahušřovat. Navržené funkční využití je na hranici akceptovatelnosti, navrhuje se spíše ponechání stávající funkce nezastavitelného území.

Zjištěné druhy:

Alopecurus pratensis (psárka luční)
Anthoxanthum odoratum (tomka vonná)
Carex pallescens (ostřice bledavá)
Carex sylvatica (ostřice lesní)
Cirsium oleraceum (pcháč zelinný)
Deschampsia cespitosa (metlice trsnatá)
Digitalis purpurea (náprstník červený)
Equisetum arvense (přeslička rolní)
Fragaria vesca (jahodník obecný)
Holcus lanatus (medyněk vlnatý)
Chaerophyllum hirsutum (krabilice chlupatá)
Juncus effusus (sítina rozkladitá)
Lotus uliginosus (štírovník bažinný)
Lysimachia nemorum (vrbina hajní)
Scirpus sylvaticus (skřípina lesní)

Z87 - plochy smíšené obytné (SO) – 0,64 ha

Jedná se o biotop T1.1 – mezofilní ovsíkové louky, reprezentativnost je V, degradace 1 (dosev), RH – 2-3, TD – MP, SF – MP. Druhově chudší typ ve volné krajině.

Zjištěné druhy:

Acetosa pratensis (šfovík kyselý) +
Alopecurus pratensis (psárka luční) 1
Festuca rubra (kostřava červená) 3
Plantago lanceolata (jitrocel kopinatý) 1
Ranunculus acris (pryskyřník prudký) 2
Veronica chamaedris (rozrazil rezekvítek) 2

Vliv je obdobný jako v případě lokality Z1, s ohledem na vydané ÚR plocha není posuzována, jedná se zohlednění stavu v území.

Z88 - plochy technické infrastruktury (TI) ČOV Světlá p. J. – 0,19 ha

Plocha se nachází u hlavní silnice na Český Dub, jedná se o biotop kulturní louky. Plocha je malá, zasahuje do prostoru místního biokoridoru, jehož funkce by zřejmě byla ovlivněna. Tento střet je třeba řešit posunutím plochy ČOV mimo biokoridor nebo jiným způsobem, vliv na vody bude pozitivní.

Z89 - plochy smíšené obytné (SO) – 0,61 ha

Jedná se o plochu kulturní louky, která navazuje na stávající zástavbu. Plocha sousedí s hlavní komunikací. Lze akceptovat. Upravit regulativy popř. tvar plochy tak, aby byla zástavba realizovatelná v jedné řadě podél silnice pro 2-3 RD, v jihozápadní části by navazovaly zahrady.

N1 - plochy zemědělské (ZP) - 0,11 ha

Kosená louka, biotop T1.1 – mezofilní ovsíkové louky, repre je V, D - 1, RH – 3, TD - MP, SF – MP. Solidní druhově ochuzená loučka na kraji lesa v PřP Ještěd, severní okraj zasahuje do současného porostu dřevin. Zpracovatelé se domnívají, že není důvod nahrazovat přírodní biotop T1.1 – mezofilní ovsíkové louky lesním pozemkem, doporučujeme ponechat stávající funkci louky.

Zjištěné druhy

Ajuga genevensis (zběhovec ženevský) +
Carlina acaulis (pupava bezlodyžná) r
Cerastium arvense (rožec rolní) +
Hypericum maculatum (třezalka skvrnitá) ě
Luzula campestris (bika ladní) +
Ranunculus acris (pryskyřník prudký) +
Veronica chamaedris (rozrazil rezekvítek)

N2 - plochy lesní (LP) – 0,49 ha

Světlina se vzrůstajícím náletem *Acer pseudoplatanus* (javor klen), v části zřejmě dokonce smrková kultura, navrhované využití zohledňuje stav, je možné. Jedná se o území PřP Ještěd.

N3 - plochy lesní (LP) – 1,30 ha

Poměrně vzrostlé, ale nezapojené nálety *Fraxinus excelsior* (jasan ztepilý), *Alnus glutinosa* (olše lepkavá), *Acer pseudoplatanus* (javor klen). V jihozápadní části se jedná o degradovanou nekosenou louku v PřP Ještěd. Plochu doporučujeme omezit na část se vzrostlou vegetací.

N4 - plochy lesní (LP) – 0,44 ha

Druhově pestrá luční stráň v PŘP Ještěd zarůstající křovinami *Crataegus* sp. (hloh). Doporučujeme nezalesňovat. Bylo by vhodné zajistit vhodný management, občasné kosení a prořezání dřevin.

Zjištěné druhy:

Ajuga genevensis (zběhovec ženevský)
Oreganum vulgare (dobromysl obecná) 2 až 3
Carex panicea (ostřice prosová) 1
Carlina acaulis (pupava bezlodyžná) +
Carex caryophyllea (ostřice jarní)
Euphorbia cyparissias (pryšec chvojka) +
Fragaria vesca (jahodník obecný) 2 až 3
Sanguisorba minor (krvavec menší) +
Polygala vulgaris (vítod obecný) r
Ranunculus bulbosus (pryskyřník hliznatý) r
Hylotelephium telephyum agg. (rozchodníkovec velký)
Veronica chamaedris (rozrazil rezekvítek) +

N5 - plochy lesní (LP) – 0,27 ha

Picea abies (smrk ztepilý), *Sambucus nigra* (bez obecný), *Senecio fuchsii* (starček Fuchsův), *Rubus idaeus* (maliník obecný). Jedná se o zohlednění stavu, pouze v jižní části je luční okraj. Zasahuje do PŘP Ještěd.

N6 - plochy lesní (LP) – 0,21 ha

Jde o zohlednění stavu, funkčně se jedná o homogenní součást lesa v PŘP Ještěd.

N7 - plochy nezastavitelné specifické (NX) – 0,25 ha

Větší část plochy představuje stávající extenzivní hřiště přírodního typu ve vrcholové části Ještědského hřebenu v PŘP Ještěd. Okrajově má být zasažen ve směru na východ pás cca 7 m smrkového mladšího lesa. Na jižním okraji je zasažen okraj bučiny o ploše cca 400 m². Jedná se o biotop L5.4 – acidofilní bučiny. S ohledem na potřebu sportoviště u horské chaty s ubytováním a velmi malý rozsah zásahu doporučujeme akceptovat.

Zjištěné druhy:

Fagus sylvatica (buk lesní)
Galeobdolon montanum (pitulník horský)
Acer pseudoplatanus (javor klen)
Galium odoratum (maňinka vonná) 2
Dryopteris dilatata (kaprad' rozložená)
Oxalis acetosella (šfavel kyselý)
Maianthemum bifolium (pstroček dvoulistý)

Actea spicata (samorostlík klasnatý)
Acer pseudoplatanus (javor klen), v E2
Sorbus aucuparia (jeřáb obecný)
Circaea luteciana (čarovník obecný) +
Urtica dioica (kopřiva dvoudomá) +
Senecio fuchsii (starček Fuchsův) 2

N8 - plochy nezastavitelné specifické (NX) – 0,66 ha

Je navrženo využít stávající průsek pod vedením pro trasu sjezdového přiblížení ke stávajícímu areálu sjezdovky v PŘP Ještěd. V horní části na velmi prudkém svahu pod vedením se dominantně uplatňuje *Athyrium filix-femina* (papratka samice), následuje méně příkrá část s porostem kulturních travin s *Alopecurus pratensis* (psárka luční). Mimo vymezenou plochu podél východní hranice teče potok s úzkým porostem olše a podmáčenými polohami bylinné vegetace se *Scirpus sylvaticus* (skřípina lesní), *Chaerophyllum hirsutum* (krabilice chlupatá), *Crepis paludosa* (škarda bažinná), *Equisetum palustre* (přeslička bahenní), *Cardamine amara* (řeřišnice hořká), *Veronica beccabunga* (rozrazil potoční), *Cirsium oleraceum* (pcháč zelinný), *Valeriana dioica* (kozlík dvoudomý). Ovlivnění není předpokládáno.

Les na západní straně od pásu N8 představují v horní části kulturní smrčiny, ve střední části degradované porosty *Alnus incana* (olše šedá) s ruderálním podrostem *Senecio fuchsii* (starček Fuchsův) 2, *Impatiens noli-tangere* (netýkavka nedůtklivá) 3, *Athyrium filix-femina* (papratka samice), *Stachys sylvatica* (čistec lesní). Výsadby jsou stanovištně neodpovídající, stanoviště je na olšinu výrazně suché.

Pro navrhované využití nebude potřeba výraznějších úprav, problematické by mohlo být umístění přibližovacího vleku s ohledem na elektrické nadzemní vedení. Větším rizikem jsou plochy Z81 a Z82, které funkčně souvisejí.

N9 - plochy nezastavitelné specifické (NX) – 1,85 ha

Silně kulturní louka v PŘP Ještěd s *Alopecurus pratensis* (psárka luční), *Taraxacum sect. Ruderalia* (pampeliška smetánka) 3, zřetelné přeorání, přehnojení a dosetí. Přímé ovlivnění přírodního prostředí bude minimální.

Hodnocení vlivu na krajinný ráz platí pro plochy N9 až N15. Navržené plochy navazují na stávající golfový areál, je předpoklad (konkrétně uvedený v poznámce u této funkční plochy), že dojde k rozšíření právě golfu. Při srovnání stávajících golfových ploch a posuzovaných ploch s navrhovanou změnou funkce je zřejmé, že projev v krajině nebude výrazně odlišný, protože golfový areál využívá přirozené morfologie terénu s minimálním vytvářením výraznějších novotvarů. Dále je pro nové plochy podstatné, že doplňují stávající

areál. Golfový areál je významně pohledově cloněn lesíky, které jsou uvnitř i v okolí areálu. Nedochází tak ke vnímání areálu jako rozsáhlého v krajině cizorodého sportoviště. Navržené nové plochy rozšiřují golfový areál přidáním dílčích ploch poměrně rovnoměrně v rámci celé plochy stávajícího areálu, čímž i celkový efekt rozšíření se jeví spíše jako dílčí. Nejvíce je exponována plocha N10, plochy N9 a N11, N12 představující okrajové rozšíření jednoho z hlavních prostorů areálu. Plochy N13 a N14 a N15 zasahují pohledově oddělené krajinné prostory. Pohledová exponovanost ploch N15 a N16 je minimální. S ohledem na uvedené doporučujeme plánované využití akceptovat. Ze zákona je povinné projektové posouzení.

N10, N11 - plochy nezastavitelné specifické (NX) – 5,25 ha, 0,16 ha

Silně kulturní louka s *Dactylis glomerata* (srha říznačka) 2, *Alopecurus pratensis* (psárka luční) 2, *Taraxacum* sect. *Ruderalia* (pampeliška smetánka) 3, *Trifolium pratense* (jetel luční) 3, zřetelné přeorání, přehnojení a dosetí. Přímé ovlivnění přírodního prostředí bude minimální. Nové využití je možné.

N12 - plochy nezastavitelné specifické (NX) – 2,32 ha

Silně kulturní louka v PŘP Ještěd s *Alopecurus pratensis* (psárka luční) 4, *Taraxacum* sect. *Ruderalia* (pampeliška smetánka) 2, *Trifolium pratense* (jetel luční) 3, zřetelné přeorání, přehnojení a dosetí. Přímé ovlivnění přírodního prostředí bude minimální. Nové využití je možné.

N13 - plochy nezastavitelné specifické (NX) – 1,64 ha

Silně kulturní louka v PŘP Ještěd s *Dactylis glomerata* (srha říznačka) 3, *Trisetum flavescens* (trojštět žlutavý) 3, *Taraxacum* sect. *Ruderalia* (pampeliška smetánka) 2. Zřetelné přeorání, přehnojení a dosetí. Přímé ovlivnění přírodního prostředí bude minimální. Nové využití je možné.

N14, N15 - plochy nezastavitelné specifické (NX) – 1,17 ha, 4,22 ha

Silně kulturní louka v PŘP Ještěd s *Trisetum flavescens* (trojštět žlutavý) 3, *Taraxacum* sect. *Ruderalia* (pampeliška smetánka) 2, *Dactylis glomerata* (srha říznačka) 1, *Ranunculus acris* (pryskyřník prudký) +. Zřetelné přeorání, přehnojení a dosetí. Přímé ovlivnění přírodního prostředí bude minimální. Nové využití je možné.

N16 - plochy lesní (LP) – 1,10 ha

Plocha vymezuje vzrostlý okraj lesa v PŘP Ještěd, jedná se o zohlednění stavu.

R1 – územní rezerva pro koridor komunikace II/272

Jedná se o podpovrchový úsek komunikace, kterým má být překonán Ještědský hřeben (v úseku Křižany x Horní Hanychov), v PŘP Ještěd. V řešeném území bude trasa podpovrchová. Na úrovni územního plánu lze vliv v posuzovaném úseku vyloučit, resp. lze jej považovat za akceptovatelný.

Kanalizace

V řešeném území je pro obslužení souvislé zástavby navržena splašková kanalizace. Z hlediska vlivu na přírodní prostředí je podstatné, že kanalizace je umístěna v trase stávajících popř. nových komunikací. Vliv bude minimální popř. se bude překrývat s vlivem nově navržených funkčních ploch, jejichž vliv je posouzen v kapitole A.5.1.

Vodovod

Trasy vodovodu doplňují stávající síť. Větve jsou vedeny v trase cest a komunikací. Vliv bude minimální popř. se bude překrývat s vlivem nově navržených funkčních ploch, jejichž vliv je posouzen v kapitole A.5.1.

Elektrické vedení

Je navrženo několik dílčích izolovaných tras. Nové elektrické nadzemní vedení je navrženo v největším rozsahu v jihozápadní části řešeného území. Z velké části se jedná o území mimo PŘP. Jen cca 300 m zasahuje do PŘP, prostoru plochy N15, kde trasa vedení prochází k jihu v souběhu s komunikací na Český Dub. Jedná se o VN 35kV. Směr vedení je od severozápadu na jihovýchod. Trasa vedení v řešeném území je dlouhá cca 1600 m, je navržena převážně po degradovaných loukách, jen lokálně lze uvažovat o přítomnosti přírodního lučního biotopu T1.1 – mezofilní ovsíkové louky. Na okraji jižní části řešeného území je zasažen okraj menšího lesíka v délce max. 50 m. Vliv na přírodní prostředí lze hodnotit jako akceptovatelný. V řešeném území, kde je trasa vedení navržena, se jedná o prostor s nižší nadmořskou výškou v rámci řešeného území. Směrem na severovýchod se nadmořská výška zvedá až k zalesněným svahům Ještědu. Trasa není proto příliš pohledově exponována, vliv na krajinný ráz je akceptovatelný.

Další dílčí úsek nadzemního vedení NV 35kV je navržen v Doleních Pasekách na hranici řešeného území, mimo území PŘP. Úsek je navržen na degradovaných lučních porostech, které místy přecházejí až do biotopu T1.1 – mezofilní ovsíkové louky. Jedná se o drobný úsek, lze akceptovat.

Další úsek nadzemního vedení v jižní části Rozstání má délku 250 m, přitom protíná lokální biocentrum 1281 v délce cca 100 m, jedná se rovněž o území PŘP. Vliv nadzemního

vedení na luční část biocentra je možné považovat za akceptovatelný. Vliv na krajinný ráz je rovněž považován s ohledem na rozsah vedení za akceptovatelný.

Dále jsou navrženy nové trafostanice, které jsou umístěny na některých koncích navrženého vedení. Trafostanice budou znamenat minimální disturbanci území, nejsou umístěny do významných přírodních biotopů, vliv lze vyloučit.

Dále územní plán přebírá ze ZUR LK a PUR ČR návrh VN 400 kV (záměr E10). Jde o posílení přenosové kapacity TR Babylon - TR Bezděčín. Bude se jednat o zdvojení drátů na stávajících sloupech. Vliv na životní prostředí tak bude minimální.

A5.2. Vyhodnocení vlivů ÚP na další složky životního prostředí, popř. souhrnné vyhodnocení

Vliv na veřejné zdraví, ovzduší a hluk

Vliv na veřejné zdraví může mít zejména koncepce dopravy, a to v důsledku znečištění ovzduší a hluku z dopravy. Silniční síť je kromě chráněného koridoru pro nový úsek silnice II/272 Liberec – Osečná stabilizována. Nové trasy nejsou navrhovány.

ÚP navrhuje zvýšení kapacit odstavných ploch a nově je navrhováno parkování v rámci ploch Z81 a Z82, pod dolní stanicí sedačkové lanovky Pláně pod Ještědem. Vliv na dopravní zatížení území lze označit za malý. Značný je ovšem zásah do přírodního prostředí, viz plocha Z81,82.

Z hlediska ochrany před negativními účinky hluku je třeba vyhodnotit situaci na úrovni projektů tak, aby byly splněny hygienické limity. Lze využít urbanistická ochranná opatření (dislokace objektů podle účelu, vhodné situování budov vůči komunikacím) či opatření architektonická (stavební úpravy objektů - trojskla, dispoziční změny).

Vzhledem k malým dopravním intenzitám se nepředpokládá výraznější vliv na kvalitu ovzduší. Rozsah nových zastavitelných ploch je, s ohledem na možnost generování podstatného zvýšení intenzit dopravy, malý.

Zemědělský půdní fond (ZPF) a pozemky určené k plnění funkce lesa (PUPFL)

Vyhodnocení vlivu ÚP na ZPF a PUPFL je podrobně provedeno v dokumentaci ÚP.

Souhrnné údaje záborů půdního fondu (zastavitelné i nezastavitelné plochy)

Celkem zábor	81,7 ha	tj. 100,00 %	tj. 6,2% z výměry řeš. území
Plochy záborů na zemědělské půdě	78,2 ha	95,7%	5,9%
Plochy na nezemědělské půdě	3,5 ha	4,3%	0,3%
z toho zábor PUPFL	0,80 ha	1,0%	0,06% z výměry PUPFL

Zábor ZPF dle kvality půdy	
- zábor pozemků ZPF v I. a II. třídě ochrany ZPF celkem	11,1 ha, tj. 14,2% (dle doporučení dok. SEA je zábor snížen na cca 7,2 ha)
- zábor pozemků ZPF v III. až V. třídě ochrany ZPF celkem	67,1 ha, tj. 85,8%

Dle Metodického pokynu č.j. OOLP/1067/96 k odnímání půdy ze zemědělského půdního fondu, jsou půdy první a druhé třídy ochrany ZPF zastavitelné jen ve výjimečných případech. K plochám na I. a II. třídě ochrany (alespoň v rozsahu 0,2 ha) patří Z32, Z34, Z35, Z40, Z47, Z48, Z55, Z56, Z63, Z64.

ÚP počítá se zábořem ploch v důsledku nové funkce ploch zastavitelných i nezastavitelných v rozsahu 78,2 ha, z toho je navrženo 59,2 ha ploch zastavitelných a 19 ha ploch nezastavitelných. Produkčně nejcenější půd se zábor týká v rozsahu 11,1 ha, z toho 10,3 ha budou plochy zastavitelné a 0,8 ha plochy nezastavitelné.

Vyhodnocení vlivu na životní prostředí (dokumentace SEA) navrhuje omezení funkčních ploch, převážně z důvodu nadměrného zásahu do krajinného rázu a přírodního prostředí. Tím dochází i ke snížení záboru půdy obecně, včetně půd nejkvalitnějších (I. a II. stupně ochrany). V případě ploch s I. a II. třídou ochrany ZPF dokumentace SEA nedoporučuje (z jiných důvodů) nové funkční využití na ploše Z34, Z35, Z63 a Z64. Po úpravě je navržen zábor 6,5 ha produkčně nejcenějších půd. Celkově jsou nově zastavitelné plochy navrženy k redukci v rozsahu 28,2 ha, což znamená omezení zastavitelných ploch cca o polovinu.

Zábor půdy není primárně zohledněn v návrzích úprav konceptu ÚP dle dokumentace SEA. S ohledem na mimořádné hodnoty přírodního prostředí a krajinného rázu byly tyto složky životního prostředí použity jako primární limit pro využití území. Protože míra vlivu na ZPF je jednoznačně dána rozsahem záboru a kvalitou půdy, řeší

dokumentace SEA tento problém tak, že považuje plochy I. a II. třídy ochrany za podmíněčně přípustné za předpokladu souhlasu orgánu ochrany ZPF. Významnost vlivu je zřetelně odstupňována třídami ochrany ZPF.

Vody

Řešené území je speciálně chráněno jako chráněná oblast přirozené akumulace vod. V důsledku rozšíření zastavitelných ploch v území se zvýší podíl zpevněných ploch. Tím může docházet k urychlování povrchového odtoku s následkem snižování zásoby vody v území, dále může docházet k zesilování účinku povodní a k vodní erozi. Stávající povrchový odtok se změní v důsledku změny koeficientu povrchového odtoku, který je pro nezpevněné plochy cca 0,1 a pro zpevněné plochy 0,8–0,9. Navýšení povrchového odtoku je závislé na podílu zpevněných ploch na funkčních plochách s novým využitím. Je tedy žádoucí minimalizovat vznik nových zpevněných ploch. Doporučujeme do regulativu zastavitelných ploch doplnit podmínku důsledného zajištění likvidace dešťových vod na místě, nezvyšovat a neurychlovat povrchový odtok z území, popř. zajistit uvedené jiným způsobem.

ÚP Světlá pod Ještědem vymezuje novou kanalizační síť pro veřejnou potřebu a navrhuje plochu pro čistírnu odpadních vod. Kanalizace je vedena ve stávajících komunikacích popř. v rámci zastavitelných funkčních ploch. Vliv na přírodní prostředí bude malý, akceptovatelný. Lze očekávat pozitivní vliv na čistotu povrchových vod.

Plochy Z8, Z9, Z10, Z11 (částečně), Z12 (částečně), Z13, Z23, Z24, Z25, Z26, Z27, Z28, Z29, Z30, Z84, Z85, Z86 zasahují do ochranného pásma vodního zdroje. Plochy mimo stávající zastavěný prostor navrhuje dokumentace SEA ponechat stávající funkci, jen malé plochy v rámci zástavby jsou doporučeny k akceptování navržené funkce.

Vliv na krajinný ráz

Řešený prostor luk a vesnické zástavby na svazích pod Ještědem je mimořádně krajinářsky významný a v celku s masivem Ještědu jedinečný. V přibližně severovýchodní polovině tohoto prostoru je územní ochrana s ohledem na uvedené hodnoty zesílena režimem přírodního parku. Západní část uvedeného prostoru do přírodního parku není zahrnuta. Severní část západní části je rovněž silně pohledově exponována ve směru na Ještěd, citlivost tohoto území k negativním vlivům rozšiřování zástavby do volné krajiny je prakticky stejná jako v PŘP. Kromě toho západní a východní část jsou hranicí přírodního parku rozděleny formálně, objektivně se jedná o jeden krajinný prostor, kde se obě části navzájem ovlivňují. Proto zásady ochrany krajiny musí být pro celý prostor podobné.

Vliv nového využití návrhových ploch na krajinný ráz byl sledován a hodnocen. V části A.5.1. je hodnocen vliv jednotlivých ploch, včetně návrhů na případná opatření. Důraz byl kladen na to, aby nedocházelo k zastavování volných prostorů, přičemž citlivost na případné zásahy se zvyšuje směrem k zalesněným svahům Ještědu. Naopak plochy doplňující stávající zastavěné území, aniž by rozšiřovaly jako celek zástavbu do volné krajiny, byly většinou akceptovány.

Je třeba upozornit, že na úrovni územního plánu nelze hodnotit řadu podstatných parametrů konkrétního využití ploch, které mají zásadní vliv na výsledný projev krajiny (viz chyby nové výstavby např. v blízkosti ploch Z1, Z3, jak je vidět ve fotopříloze). Proto je vhodné posuzovat vliv navrženého využití na krajinný ráz na projektové úrovni.

Ze závěru zjišťovacího řízení vyplývá požadavek na minimalizaci rozvojových aktivit na území přírodního parku. Konkrétně bylo požadováno nenavrhovat na území PŘP:

1. budování nástupu do Skiareálu Ještěd od jihu,
2. nové plochy pro sport a rekreaci s výjimkou cyklotras,
3. plochy občanské a dopravní vybavenosti související se službami pro cestovní ruch (parkoviště, odstavné plochy, vleky, restaurační a ubytovací zařízení apod.),
4. vytvářet územní předpoklady pro obnovu živočišné výroby a pěstování biomasy,
5. navrhovat plochy pro zalesňování,
6. plochy pro bydlení navrhovat přednostně mimo území PŘP, je nepřijatelné navrhovat plošně rozsáhlejší aktivity než pro 2 RD.

Dokumentace SEA vyhodnotila splnění uvedených požadavků:

Ad 1) Nástup do Skiareálu Ještěd je v malém rozsahu navržen. Jsou navrženy dvě plochy pro zázemí a parkování. Dokumentace SEA doporučuje toto tolerovat s ohledem na přínos, který lze očekávat i ve vztahu k životnímu prostředí, viz kapitola A.5.1.

Ad 2) Je navrženo rozšíření golfového hřiště, vliv na krajinný ráz je hodnocen v kapitole A.5.1. I když se nejedná přímo o plochy SR, jejich využití bude podobné. Vliv ovšem lze v případě předpokládané funkce golfu na úrovni ÚP považovat předběžně za akceptovatelný (nutné projektové posouzení). Plocha N7 nepatrně rozšiřuje stávající přírodní hřiště, doporučujeme tolerovat s ohledem na vytvoření zázemí pro stávající rekreační zařízení.

Ad 3) Samostatné plochy občanské vybavenosti nejsou navrhovány. V omezeném rozsahu je možné tyto funkce realizovat v některých případech jako podmíněně přípustné (v rámci ploch smíšených obytných např. penziony).

Ad 4) Nejvíce navrhované nové funkční plochy smíšené obytné umožňují jako podmíněčně přípustné drobné formy zemědělství i výroby.

Ad 5) Je navrženo několik ploch lesních, z toho se jedná v řadě případů o zohlednění stávajícího stavu. Případy zalesnění N1, N3, N4 dokumentace EIA nedoporučuje.

Ad 6) Územní plán rozvojové plochy pro bydlení větší než pro 2 RD na území PŘP navrhuje. Dokumentací nejsou tyto plochy z velké části doporučeny. Výjimkou jsou z větších ploch Z32, Z56, Z73, Z76 (po zmenšení) Z79 (po zmenšení). V těchto případech navrhuje dokumentace SEA plochy akceptovat, pokud jsou nové plochy bydlení nezbytné. Tyto plochy jsou součástí pohledově uzavřeného zastavěného prostoru, vyplňují stávající tvar sídla. Věcně lze vliv po úpravě považovat za akceptovatelný, požadavky ZZŘ však nejsou zcela naplněny.

Obecně lze požadavky ZZŘ považovat za opodstatněné. Skutečnost, že dokumentace SEA některé nedoporučované aktivity v omezené míře připouští, lze vysvětlit konkretizací plánovaných funkcí oproti zadání. Dalším důvodem dílčích rozdílů je přirozený „rozptyl“ v názoru na řešení problému, ke kterému se může dojít v případě posuzování vlivů na hranici akceptovatelnosti. Názor dokumentace SEA je třeba chápat jako jedno z možných řešení. Rozhodně však nesnižuje legitimitu ani oprávněnost požadavků uvedených v ZZŘ. Naopak je zřejmé, že nezávisle zpracované podrobné posouzení vlivu na životní prostředí navrženým zásadám ve velké míře odpovídá. Dokumentace SEA má sloužit jako podklad pro svébytné rozhodnutí dotčených orgánů. Účelem dokumentace je poskytnout pro rozhodnutí dotčených orgánů co nejpřesnější, podrobné, dobře zpracované a objektivně interpretované informace.

Stávající rozloha zastavěného území pro funkci bydlení je 105 ha (trvalé + rekreační). Územní plán navrhuje rozšířit tuto plochy o 54,5 ha, což je 52 % stávající rozlohy. Na základě vyhodnocení vlivů na životní prostředí je doporučeno omezení těchto ploch o 5,8 ha, což je o 47 %. Plocha zastavitelných ploch pro trvalé bydlení a rekreaci se zvýší o 27 %. Při velikosti 0,2 ha pro jeden objekt bude umožněno navýšení kapacity bydlení o cca 140 objektů. Další kapacity představuje částečně stávající zastavěné území.

A.6. POROVNÁNÍ ZJIŠTĚNÝCH NEBO PŘEDPOKLÁDANÝCH Kladných A ZÁporných Vlivů podle jednotlivých variant a jejich zhodnocení. SROZUMITELNÝ POPIS POUŽITÝCH METOD VYHODNOCENÍ VČETNĚ JEJICH OMEZENÍ

Porovnání variant

ÚP obce Světlá pod Ještědem je jednovariantní.

Popis použitých metod

Byl proveden jednorázový botanický průzkum v době vegetačního optima před první sečí zaměřený na výskyt přírodních biotopů a vzácnějších druhů. V případě výskytu významnějších druhů je uveden jejich výskyt.

Bylo provedeno posouzení vlivu ÚP na krajinný ráz podle jednotlivých funkčních ploch, kde bylo možné ovlivnění očekávat. Byla provedena fotodokumentace většiny ploch s novou funkcí, která je na CD součástí posouzení vlivu na ŽP (dokumentace SEA).

A.7. POPIS OPATŘENÍ PRO PŘEDCHÁZENÍ, SNÍŽENÍ NEBO KOMPENZACI VŠECH NEGATIVNÍCH VLIVŮ NA ŽIVOTNÍ PROSTŘEDÍ

Opatření pro minimalizaci nebo kompenzaci vlivu jsou se zdůvodněním uvedena při hodnocení vlivu jednotlivých funkčních ploch, zde uvádíme souhrnný přehled. S ohledem na soulad potřeb ochrany životního prostředí s formálním zpracováním územně plánovací dokumentace je třeba při zohlednění dále uvedených podmínek respektovat podrobnost územního plánu danou příslušnými předpisy. V případě, že nelze některá opatření na dané úrovni ÚPD zohlednit, je třeba postupovat tak, aby tato opatření byla respektována v dalších fázích územního plánování, popř. na projektové úrovni.

Opatření pro fázi územního plánu

- Z1: Ponechat plochu ve stávající funkci louky.
- Z2 : Ponechat plochu ve stávající funkci louky.
- Z3 : Ponechat plochu ve stávající funkci louky.
- Z9 : Ponechat plochu ve stávající funkci louky.
- Z15 : Ponechat plochu ve stávající funkci louky.
- Z23 : Omezit plochu na jižní část s rozsahem pro 1 RD.
- Z25 : Ponechat plochu ve stávající funkci louky.
- Z26 : Ponechat plochu ve stávající funkci louky.
- Z27 : Omezit plochu na jižní část s rozsahem pro 1 RD.
- Z28 : Ponechat plochu ve stávající funkci louky.
- Z29 : Ponechat plochu ve stávající funkci louky.
- Z30 : Omezit plochu na jihovýchodní část s rozsahem pro 1 RD.

- Z31 : Omezit plochu na západní část s rozsahem pro 1 RD.
- Z32: Využití plochy je třeba řešit komplexně územní studií, která bude posouzena z hlediska vlivu na krajinný ráz.
- Z33 : Ponechat plochu ve stávající funkci louky.
- Z34 : Ponechat plochu ve stávající funkci louky.
- Z35 : Plochu omezit na severovýchodní okraj plochy pro 2 RD.
- Z36,37: Využití území je třeba řešit komplexně územní studií, která bude posouzena z hlediska vlivu na krajinný ráz.
- Z38 : Ponechat plochu ve stávající funkci louky.
- Z39: V navržené funkci doporučujeme ponechat východní okraj pro 1 RD. a výběžky vyplňují proluky v zastavěném území v jižní části plochy.
- Z43 : Ponechat plochu ve stávající funkci louky.
- Z45 : Plochu omezit na rozsah maximálně pro 2 RD.
- Z47 : Ponechat plochu ve stávající funkci louky.
- Z48 : Ponechat plochu ve stávající funkci louky.
- Z51, Z52 : Využití plochy je třeba řešit komplexně územní studií, která bude posouzena z hlediska vlivu na krajinný ráz.
- Z53 : Ponechat plochu ve stávající funkci louky.
- Z54: Lze akceptovat, pouze severozápadní výběžek doporučujeme ponechat stávající funkci nezastavěné plochy.
- Z56: Uspořádání plochy je třeba řešit komplexně územní studií, která bude posouzena z hlediska vlivu na krajinný ráz.
- Z62 : Ponechat plochu ve stávající funkci louky.
- Z63 : Zvážit nutnost navrženého využití. Vhodnější je ponechat ve funkci louky.
- Z64 : Zvážit nutnost navrženého využití. Vhodnější je ponechat ve funkci louky.
- Z68 : Omezit plochu na jižní část s rozsahem pro 1 RD.
- Z69 : Omezit plochu na jižní část s rozsahem pro 1 RD.
- Z70 : Ponechat plochu spíše ve stávající funkci sadu.
- Z71,72 : Ponechat plochu ve stávající funkci sadu a louky.
- Z73 : Doporučujeme akceptovat s tím, že konkrétní uspořádání celého prostoru je třeba řešit územní studií, která bude posouzena z hlediska vlivu na krajinný ráz.
- Z74 : Omezit plochu na jihozápadní okraj, který navazuje na stávající zastavitelné území, s rozsahem pro 1 RD.
- Z75 : Ponechat plochu ve stávající funkci louky.
- Z76 : Doporučujeme tolerovat po omezení cca na severozápadní polovinu.
- Z77 : Ponechat plochu ve stávající funkci louky.
- Z78 : Doporučujeme ponechat plochu ve stávající funkci louky.
- Z79 : Západní část doporučujeme akceptovat, plochu zmenšit o východní pás o šířce cca 40 m.
- Z83 : Doporučujeme vyloučit kácení dřevin, ponechat stávající funkci.
- Z88 : Je třeba řešit střet s biokoridorem posunutím plochy TI mimo biokoridor nebo jiným způsobem. Upravit regulativy popř. tvar plochy tak, aby byla zástavba realizovatelná v jedné řadě podél silnice pro 2-3 RD, v jihozápadní části by navazovaly zahrady.
- N1 : Ponechat plochu ve stávající funkci louky.
- N3 : Plochu lesní doporučujeme omezit na část se vzrostlou stávající vegetací.
- N4 : Ponechat plochu ve stávající funkci.

- N8, Z81,Z82: Doporučujeme tolerovat nebo alespoň zvážit možnost podmíněčně přípustné využití - posouzení konkrétního projektové řešení nástupního místa jako celku. Na plochách Z81,82 je třeba vyloučit nebo zásadně redukovat parkovací kapacity, zajistit dostatečný odstup od vodotečí 10-15 m (viz projektové řešení). Protože se jedná o území v horní části povodí, je třeba na projektové úrovni zajistit, aby nedocházelo ke zvyšování a urychlování odtoku vody z nových zastavitelných ploch.
- V regulativch pro plochy smíšené obytné doporučujeme u využití podmíněčně přípustného vyloučit penziony nebo jejich maximální kapacitu specifikovat.

A.8. ZHODNOCENÍ ZPŮSOBU ZAPRACOVÁNÍ VNITROSTÁTNÍCH CÍLŮ OCHRANY ŽP DO ÚZEMNĚ PLÁNOVACÍ DOKUMENTACE A JEJICH ZOHLEDNĚNÍ PŘI VÝBĚRU VARIANT ŘEŠENÍ

Ochrana ovzduší

Nejsou navrženy aktivity, které by byly rozporu s ochranou ovzduší.

Ochrana vod

Dokumentace SEA doporučuje podmínit výstavbu zajištěním zadržení srážkových vod na ploše výstavby (zasakování, jiný způsob retence vody).

Ochrana přírody

ÚP je posouzen z hlediska vlivu na přírodní prostředí. Důraz byl kladen na minimalizaci vlivu na krajinný ráz a zábor, popř. narušení přírodní biotopů a zvláště chráněných a ohrožených, popř. významných druhů rostlin. Posouzení vlivu na životní prostředí navrhuje úpravu ÚP tak, aby bylo možné vliv na přírodní prostředí akceptovat.

Ochrana veřejného zdraví

Nejsou navrženy aktivity, které by byly rozporu s ochranou zdraví.

A.9. NÁVRH UKAZATELŮ PRO SLEDOVÁNÍ VLIVU ÚZEMNĚ PLÁNOVACÍ DOKUMENTACE NA ŽIVOTNÍ PROSTŘEDÍ

- Je vhodné sledovat stav biotopů a výskyt chráněných a ohrožených druhů v řešeném území. V případě dotčení realizací ÚP je třeba vliv evidovat.
- Je třeba evidovat úbytek půdy včetně rozdělení na půdy produkčně nejvýznamnější.

A.10. NETECHNICKÉ SHRNUÍ VÝŠE UVEDENÝCH ÚDAJŮ

Dokumentace SEA je zpracována podle přílohy zákona č. 183/2006 Sb., stavební zákon. Jedná se o posouzení vlivu územního plánu obce Světlá pod Ještědem na životní prostředí. Územní plán řeší nejvýznamnější potřeby sledovaného území. Jedná se zejména o nové plochy bydlení (smíšené obytné). Ostatní funkce území jsou navrhovány ve velmi malé míře.

ZPF

ÚP počítá se zábořem ploch v důsledku nové funkce ploch zastavitelných i nezastavitelných v rozsahu 78,2 ha, z toho je navrženo 59,2 ha ploch zastavitelných a 19 ha ploch nezastavitelných. Produkčně nejčinnější půd se zábor týká v rozsahu 11,1 ha, z toho 10,3 ha budou plochy zastavitelné a 0,8 ha plochy nezastavitelné.

Vyhodnocení vlivu na životní prostředí (dokumentace SEA) navrhuje omezení funkčních ploch, převážně z důvodu nadměrného zásahu do krajinného rázu a přírodního prostředí. Tím dochází i ke snížení záboru půdy obecně, včetně půd nejkvalitnějších (I. a II. stupně ochrany). V případě ploch s I. a II. třídou ochrany ZPF dokumentace SEA nedoporučuje (z jiných důvodů) nové funkční využití na ploše Z34, Z35, Z63 a Z64. Po úpravě je navržen zábor 6,5 ha produkčně nejčinnějších půd + 0,8 ha plochy nezastavitelné. Celkově jsou nově zastavitelné plochy navrženy k redukci v rozsahu 28,2 ha, což znamená omezení zastavitelných ploch cca o polovinu.

Přírodní prostředí a krajinný ráz

ÚP byl posouzen z hlediska možnosti vlivu na přírodní prostředí se zaměřením na přírodní biotopy, zvláště chráněné druhy rostlin, ÚSES a VKP. Pozornost byla věnována vlivu na krajinný ráz.

Řešený prostor luk a vesnické zástavby na svazích pod Ještědem je mimořádně krajinařsky významný a v celku s masivem Ještědu jedinečný. Přibližně severovýchodní polovina tohoto prostoru je chráněna s ohledem na uvedené hodnoty v režimu přírodního parku. Na loukách na úpatí Ještědu jsou vyvinuty prameništění polohy s přírodními biotopy a s výskytem zvláště chráněných druhů rostlin. Některé navrhované funkční plochy uvedené přírodní hodnoty narušují, proto dokumentace SEA doporučuje úpravu ÚP tak, aby byl vliv akceptovatelný, tj. aby k významnému ovlivnění přírodních hodnot nedošlo.

Cílem hodnocení dopadů ÚP byla minimalizace vlivu na krajinný ráz. Posouzení vlivu na životní prostředí navrhuje úpravu ÚP tak, aby bylo možné vliv na přírodní

prostředí akceptovat. Důraz je kladena na to, aby nedocházelo k rozšiřování zastavitelných ploch do volného prostoru luk a nedocházelo k nadměrnému zhušťování zástavby. Je minimalizován vliv na přírodní charakteristiku krajinného rázu, přírodní biotopy a biotopy vzácnějších druhů rostlin.

Veřejné zdraví, ovzduší a hluk

Vliv na veřejné zdraví může mít obecně zejména koncepce dopravy, a to v důsledku znečištění ovzduší a hluku z dopravy. Stávající intenzity dopravy na komunikacích v řešeném území lze označit za nízké. Vzhledem k malým dopravním intenzitám se nepředpokládá výraznější vliv na kvalitu ovzduší. Rozsah nových zastavitelných ploch je, s ohledem na možnost generování podstatného zvýšení intenzit dopravy, malý.

Stávající rozloha zastavěného území pro funkci bydlení je 105 ha (trvalé + rekreační). Územní plán navrhuje rozšířit tuto plochy o 54,5 ha, což je 52 % stávající rozlohy. Na základě vyhodnocení vlivů na životní prostředí je doporučeno omezení těchto ploch o 5,8 ha, což je o 47 %. Plocha zastavitelných ploch pro trvalé bydlení a rekreaci se zvýší o 27 %. Při velikosti 0,2 ha pro jeden objekt bude umožněno navýšení kapacity bydlení o cca 140 objektů. Další kapacity představuje částečně stávající zastavěné území.

Závěr

Při respektování podmínek a opatření uvedených v kapitole A.7 bude zajištěn rozvoj území obce Světlá pod Ještědem, který významně nenaruší životní prostředí a povede ke zkvalitnění života obce.

Datum zpracování: 25.7. 2010

Zpracovatel dokumentace SEA:

EKOBAU

Mgr. Pavel Bauer, Netlucká 633, Praha 10 - Dubeč, 107 00

- rozhodnutí o prodloužení autorizace ke zpracování dokumentace a posudku podle § 19 zákona č. 100/2001 Sb. čj. 70301/ENV/07

Mgr. Markéta Dušková, Heřmánková 2212, Brandýs n. L. 250 01

- rozhodnutí o prodloužení autorizace ke zpracování dokumentace a posudku podle § 19 zákona č. 100/2001 Sb. čj. 60744/ENV/07

Tel.: 739 250 317, email: ekobau@seznam.cz

Seznam použité literatury:

Guth J., Lustyk P., 2007: Metodika aktualizace vrstvy mapování biotopů, AOPK ČR

Gulich, V. a kol, 2007: Typické druhy, Dodatek metodiky aktualizace vrstvy mapování, AOPK ČR

Mackovčín, P., Sedláček, M., Kuncová J., (eds.), 2005: Chráněná území ČR III. – Střední Čechy, AOPK ČR.

Procházka F. (ed.), 2001: Černý a červený seznam cévnatých rostlin ČR, Příroda 18, Praha.

www.nature.cz