



Změna č. 5b územního plánu obce Osečná

OPATŘENÍ OBECNÉ POVAHY

POŘIZOVATEL:

MAGISTRÁT MĚSTA LIBEREC

STAVEBNÍ ÚŘAD (SU)

PROJEKTANT:

Ing. arch. Miloslav Štěpánek

LIBEREC • duben 2011

CJ MML 072051/11-St

Za pořizovatele:

.....
Radim Stanka (SU)

.....
Ing. Marek Veselý (SU)

ZMĚNA Č. 5B ÚZEMNÍHO PLÁNU OBCE OSEČNÁ

Zastupitelstvo obce Osečná, příslušné podle § 6 odst. 5 písm. c) zákona č. 183/2006 Sb., o územním plánování a stavebním řádu (dále jen „stavební zákon“), za použití § 43 odst. 4 a § 55 odst. 2 stavebního zákona, § 13 a přílohy č. 7 vyhlášky č. 500/2006 Sb., o územně analytických podkladech, územně plánovací dokumentaci a způsobu evidence územně plánovací činnosti, § 171 a následujících zákona č. 500/2004 Sb., správní řád, ve spojení s ustanovením § 188 odst. 3 a 4 stavebního zákona

v y d á v á

tuto **změnu č. 5b územního plánu obce Osečná**, schváleného usnesením Zastupitelstva obce Osečná č. 8/2000 dne 27.12.2000, jehož závazná část byla vydána obecně závaznou vyhláškou obce Osečná č. 1/2000 a změněného 1. změnou územního plánu obce Osečná, schválenou usnesením Zastupitelstva obce Osečná č. 3/2005 ze dne 26.4.2005 a dále změněného 2. změnou územního plánu obce Osečná, schválenou usnesením Zastupitelstva města Osečná č.11/2006 dne 14.11.2006 a dále změněného změnou č. 3 územního plánu obce Osečná vydanou opatřením obecné povahy Zastupitelstvem města Osečná na základě usnesení č.7/2008 ze dne 15.9.2009 a dále změněného změnou č. 4 územního plánu obce Osečná vydanou opatřením obecné povahy Zastupitelstvem města Osečná na základě usnesení č.7/2008 ze dne 15.9.2009 a dále změněného změnou č. 5a územního plánu obce Osečná vydanou opatřením obecné povahy Zastupitelstvem města Osečná na základě usnesení č. 4/2010 ze dne 19.5.2010

Závazná část dokumentace ÚPO se mění v následujícím obsahu dokumentace Změny č. 5b ÚPO takto:

- dle článku 3, odst. 2 vyhl. č. 1/2000 se doplňuje plocha s využitím - Z veřejná zeleň
- dle článku 3, odst. 4 vyhl. č. 1/2000 plochy neurbanizované tvoří nezastavitelné plochy, vyřazení zastavitelných ploch se navrhuje u lokalit 5b/a - 5b/d
- dle článku 5, odst. 1 vyhl. č. 1/2000 se u funkční plochy „Z veřejná zeleň“ stanovují podmínky využití plochy, viz kap. f) dokumentace Změny č. 5b ÚPO
- dle článku 8, odst. 1 a 2 vyhl. č. 1/2000 s odkazem na limity využití území uvedených v příloze č. 1 této vyhlášky se uvádějí aktualizované údaje s vazbou na právní předpisy a správní rozhodnutí s upřesněním jejich polohy, viz kap. e) odůvodnění a výkresy dokumentace Změny č. 5b ÚPO
- dle článku 10, odst. 1 vyhl. č. 1/2000 týkajícího se využití ploch pro bydlení a výrobu bude výstavba prováděna v plochách Změny č. 5b ÚPO, v navrhovaných zastavitelných plochách
- dle článku 16, odst. 1 vyhl. č. 1/2000 s odkazem na veřejně prospěšné stavby se navrhuje změna v umístění ČOV v Osečné a trasy pěší stezky do areálu lázní

A. Vymezení zastavěného území

Vymezení zastavěného území dle platné dokumentace ÚPO, ve Změně č. 5b ÚPO nedochází ke změně hranic zastavěného území.

B. Koncepce rozvoje území města

Rozvoj území obce

V dokumentaci Změny č. 5b ÚPO Osečná se navrhuje zastavitelné plochy jako změny ve funkčním využití ploch, které vycházejí z aktuálních potřeb žadatelů o změnu s návrhem ploch mimo již vymezené zastavěné a zastavitelné plochy. Do nezastavitelných ploch se navrácí zastavitelné plochy

nacházející se v záplavovém území řeky Ploučnice a dlouhodobě nevyužité návrhové plochy dohodnuté ze strany obce s vlastníky pozemků.

Přehled a charakteristika ploch Změny č. 5a ÚPO, s vymezením v grafické části dokumentace:

Zastavitelné plochy

Lokalita 5b/2 - 5b/6, 5b/8 - 5b/18.

Lokalita 5b/2

- plocha zahrnující pozemek p.č. 81/1, k.ú. Chrastná
- situování plochy při silnici II/278 v Chrastné s vazbou na stávající a navrhovanou zástavbu rodinných a rekreačních domů
- dle platného ÚPO vymezení plochy nezastavitelné s využitím louky, pastviny; navazuje na navrhované zastavitelné plochy v 2. a 4. změně ÚPO
- navrhuje se změna na plochu zastavitelnou s využitím bydlení, rodinné domy, vymezení plochy s vazbou k situování zástavby umožňuje zachování hodnotné zeleně na okolních pozemcích
- důvodem je záměr vlastníka pozemku k výstavbě rodinného domu

Lokalita 5b/3

- plocha zahrnující pozemky p.č. 222 a část 244/3, k.ú. Družcov
- situování plochy při severním okraji zástavby ve střední části sídla v Družcově v sousedství původního rodinného domu a nových rodinných domů
- dle platného ÚPO vymezení plochy nezastavitelné s využitím louky, pastviny
- navrhuje se změna na plochu zastavitelnou s využitím bydlení, rodinné domy, zarovnání severní hranice plochy na části pozemku p.č. 244/3
- důvodem je záměr vlastníka pozemku k výstavbě rodinného domu

Lokalita 5b/4

- plocha zahrnující pozemek p.č. část 356/3, k.ú. Družcov
- situování plochy při jižním okraji stávající a navrhované zástavby rodinných a rekreačních domů ve střední části sídla v Družcově při místní komunikaci
- dle platného ÚPO vymezení plochy nezastavitelné s využitím louky, pastviny
- navrhuje se změna na plochu zastavitelnou s využitím bydlení, rodinné domy, vymezení plochy s vazbou na již navrhovanou plochu v platném ÚPO
- důvodem je záměr vlastníka pozemku k výstavbě rodinných domů

Lokalita 5b/5

- plocha zahrnující pozemky p.č. 35/1,170/1,174/1,176/2,178/1,178/2 a 802, k.ú. Družcov, dále části p.č. 174/1 a 176/2 zahrnující vymezení účelové komunikace
- situování plochy v okolí zbořeniště bývalé zemědělské usedlosti s vazbou na okolní stávající a navrhovanou zástavbu rodinných domů ve střední části sídla v Družcově
- dle platného ÚPO vymezení plochy nezastavitelné s využitím louky, pastviny; navazuje na navrhovanou zastavitelnou plochu v 1. změně ÚPO
- navrhuje se změna na plochu zastavitelnou s využitím bydlení, rodinné domy, vymezení plochy včetně návrhu přístupové komunikace, vedené přes pozemky p.č. 174/1 a 176/2 k.ú. Družcov; při odstranění dřevin na zbořeništi kompenzace nové výsadby
- důvodem je záměr vlastníků pozemků k výstavbě rodinných domů

Lokalita 5b/6

- plocha zahrnující pozemek p.č. část 513/9, k.ú. Družcov
- situování plochy v blízkosti křižovatky silnic II/592 a III/27240 v sousedství návsi v Družcově

- dle platného ÚPO vymezení plochy nezastavitelné s využitím louky, pastviny
- navrhuje se změna na plochu zastavitelnou s využitím bydlení, rodinné domy, omezení severní hranice plochy PHO velkovýkrmny prasat Družcov
- důvodem je záměr vlastníka pozemku k výstavbě rodinného domu

Lokalita 5b/8

- plocha zahrnující pozemky p.č. části 1215/4 a 1215/5, k.ú. Lázně Kunderatice
- situování plochy při západním okraji Osečné při dnešní silnici II. třídy ve směru na Chrastnou v sousedství lokality rodinných domů
- dle platného ÚPO vymezení plochy nezastavitelné s využitím louky, pastviny
- navrhuje se změna na plochu zastavitelnou s využitím bydlení, rodinné domy
- důvodem je záměr vlastníka pozemku k výstavbě rodinného domu

Lokalita 5b/9

- plocha zahrnující pozemek část p.č. 1448/1, k.ú. Lázně Kunderatice
- situování plochy při místní komunikaci jižně areálu lázní s vazbou na okolní rozptýlenou zástavbu
- dle platného ÚPO vymezení plochy nezastavitelné s využitím louky, pastviny
- navrhuje se změna na plochu zastavitelnou s využitím bydlení, rodinné domy, vymezení hranic plochy ve vzdálenosti min. 50 m od lesních pozemků
- důvodem je záměr vlastníka pozemku k výstavbě rodinného domu

Lokalita 5b/10

- plocha zahrnující pozemky p.č. části 717 a 719/1, k.ú. Lázně Kunderatice
- situování plochy s vazbou na stávající areál kravínů a haly při severním okraji zástavby Osečné
- dle platného ÚPO vymezení plochy nezastavitelné s využitím louky, pastviny; navazuje na navrhovanou zastavitelnou plochu ve 4. změně ÚPO západně od objektu haly
- navrhuje se změna na plochu zastavitelnou s využitím zemědělská výroba, vymezení plochy pouze v návaznosti na zpevněnou plochu v pruhu před stávající ocelokolnou
- důvodem je záměr vlastníka pozemků k výstavbě zpevněné plochy pro zemědělské využití

Lokalita 5b/11

- plocha zahrnující pozemky p.č. části 122/1 a 1239/4, k.ú. Lázně Kunderatice, části p.č. 1239/4 a 1239/5 zahrnující vymezení účelové komunikace
- situování plochy při západním okraji Osečné na levém břehu Ploučnice dle dokumentace k územnímu řízení z r. 2006
- dle platného ÚPO vymezení plochy zastavitelné s využitím výroba a služby
- navrhuje se změna na plochu s využitím čistírna odpadních vod, vymezení plochy z jižní strany ohraničené svahem původní skládky, návrh přístupové komunikace vedené přes pozemky p.č. 174/1 a 176/2, k.ú. L. Kunderatice
- důvodem je záměr obce k výstavbě kanalizace a ČOV

Lokalita 5b/12

- plocha zahrnující pozemky p.č. část 744/7, k.ú. Osečná a p.č. část 1353, k.ú. Lázně Kunderatice
- situování plochy při jižním okraji Osečné v sousedství stávajícího bytového domu
- dle platného ÚPO vymezení plochy zastavitelné pro pěší stezku a plochy nezastavitelné s využitím pole
- navrhuje se změna na plochu zastavitelnou s využitím bydlení, rodinné domy, vymezení doplňující plochy pro místní komunikaci s chodníkem a veřejnou zeleň, související návrh na rozšíření stávající komunikace ve směru do ul. Lázeňské
- důvodem je záměr obce k výstavbě rodinných domů

Lokalita 5b/13

- plocha zahrnující pozemky p.č. 45/3 a 431, k.ú. Osečná

- situování plochy v proluce zástavby za kostelem sv. Víta a hotelem
- dle platného ÚPO vymezení plochy zastavitelné s využitím občanské vybavení
- navrhuje se změna na plochu s využitím bydlení, rodinné domy
- důvodem je záměr vlastníka pozemku k výstavbě rodinného domu

Lokalita 5b/14

- plocha zahrnující pozemek část p.č. 319, k.ú. Osečná
- situování plochy při severním okraji Osečné východně od stávající silnice II/592 ve směru na Janův Důl, která je v návrhu ÚPO přeřazena do sítě místních komunikací po realizaci přeložky silnice II/278
- dle platného ÚPO vymezení plochy zastavitelné s využitím výroba a služby; na protilehlé straně silnice v 2. změně ÚPO využití plochy pro občanské vybavení
- navrhuje se změna na plochu zastavitelnou s využitím bydlení, rodinné domy; omezení rozsahu zastavitelné plochy mimo záplavové území (Q 100) v severní části lokality; doplňující část lokality se navrácí do nezastavitelných ploch, viz lokalita 5b/a
- důvodem je záměr vlastníků pozemků k jejich využití k výstavbě rodinných domů

Lokalita 5b/15

- plocha zahrnující pozemek p.č. 31, k.ú. Osečná
- situování plochy při východním okraji Osečné při údolí Ploučnice
- dle platného ÚPO vymezení plochy nezastavitelné s využitím zahrady, sady
- navrhuje se změna na plochu zastavitelnou s využitím bydlení, rodinné domy
- důvodem je záměr vlastníka pozemku k výstavbě rodinného domu

Lokalita 5b/16

- plocha zahrnující pozemky p.č. 511/3 a části 511/2, k.ú. Osečná, p.č. 511/11 zahrnující vymezení účelové komunikace
- situování plochy severně silnice II/278 v proluce východní části zástavby Osečné
- dle platného ÚPO vymezení plochy nezastavitelné s využitím zahrady, sady
- navrhuje se změna na plochu zastavitelnou s využitím bydlení, rodinné domy, vymezení severní hranice plochy dle ohraničení pozemku p.č. 511/3, vzdálenost min. 18 m od lesních pozemků nezasahuje do lokality, návrh přístupové komunikace vedené přes pozemek p.č. 511/3, k.ú. Osečná,
- důvodem je záměr vlastníka pozemku k výstavbě rodinného domu

Lokalita 5b/17

- plocha zahrnující pozemek p.č. část 496/3, k.ú. Osečná
- situování plochy severně silnice II/278 při východním okraji Osečné
- dle platného ÚPO vymezení plochy nezastavitelné s využitím louky, pastviny
- navrhuje se změna na plochu zastavitelnou s využitím bydlení, rodinné domy, vymezení východní hranice plochy ve vzdálenosti min. 22 m od lesních pozemků
- důvodem je záměr vlastníka pozemku k výstavbě rodinného domu

Lokalita 5b/18

- plocha zahrnující pozemek p.č. část 104, k.ú. Osečná
- situování plochy zahrady SZ od areálu školy
- dle platného ÚPO vymezení plochy nezastavitelné s využitím zahrady, sady
- navrhuje se změna na plochu zastavitelnou s využitím bydlení, rodinné domy, s vazbou na již navrhovanou plochu v platném ÚPO, včetně návrhu přístupové komunikace vedené přes pozemky p.č. 760 a 76, k.ú. Osečná, zastavitelnost severní části lokality pro 1 rodinný dům s přímým kontaktem plochy na prostor stávající silnice
- důvodem je záměr vlastníka pozemku k výstavbě rodinných domů

Nezastavitelné plochy

Lokality 5b/a - 5b/d

Lokalita 5b/a

- plocha zahrnující pozemky p.č. 318/2, 323/2, část 319, k.ú. Osečná
- situování plochy při severním okraji Osečné ve směru na Janův Důl
- dle platného ÚPO vymezení plochy zastavitelné s využitím výroba a služby
- navrhuje se v souvislosti s vymezením lokality 5b/14 plochy zastavitelné s využitím bydlení, rodinné domy navrácení dalších okolních ploch do nezastavitelných ploch s využitím louky, pole, odpovídající současnému využití
- důvodem je situování pozemků ve stanoveném záplavovém území řeky Ploučnice

Lokalita 5b/b

- plocha zahrnující pozemky 162/1, 165/2, 165/3, 211/1, část 163, k.ú. Osečná
- situování ploch zahrad levého břehu Ploučnice SZ od náměstí
- dle platného ÚPO vymezení plochy zastavitelné s využitím bydlení, rodinné domy
- navrhuje se změna na plochu nezastavitelnou s využitím zahrady, sady
- důvodem je situování pozemků ve stanoveném záplavovém území řeky Ploučnice

Lokalita 5b/c

- plocha zahrnující pozemky p.č. 571/4, 574/1, část 582, k.ú. Osečná
- situování ploch zahrady a pole v sousedství fotbalového hřiště
- dle platného ÚPO vymezení plochy zastavitelné s využitím bydlení, rodinné domy
- navrhuje se změna na plochu nezastavitelnou s využitím zahrady, sady a pole, odpovídající současnému využití
- důvodem jsou dlouhodobě nevyužité návrhové plochy

Lokalita 5b/d

- plocha zahrnující pozemek p.č. 1237, k.ú. L. Kundratice
- dle platného ÚPO vymezení plochy zastavitelné s využitím technické vybavení - čistírna odpadních vod
- navrhuje se změna na plochu nezastavitelnou s využitím louky, odpovídající současnému využití
- důvodem je změna umístění čistírny odpadních vod v území podmíněné mimo aktivní zónu záplavového území řeky Ploučnice na jiném místě, viz lokalita 5b/11

Ochrana a rozvoj hodnot území obce

Návrh ploch lokalit 5b/3 - 5b/6, 5b/12 - 5b/18 v území s archeologickými nálezy. Pro stavebníka vyplývá povinnost oznámit již v době přípravy stavební a jiné činnosti svůj záměr Archeologickému ústavu Akademie věd ČR.

Ochrana lázeňského místa Lázně Kundratice. Lokality Změny 5b ÚPO nezasahují do vnitřního území lázeňského místa, ve vnějším území jsou situovány lokality 5b/10 - 5b/12, na území lázeňského místa podmínky a omezení vymezené ve Statutu z r. 1989. U lokality 5b/11 - ČOV, způsob likvidace odpadních vod nesmí ovlivnit přírodní léčivý zdroj.

C. Urbanistická koncepce

Změnou č. 5b ÚPO nedochází ke změně urbanistické koncepce platného ÚPO určující uspořádání území, týkající se koncepce sídelní struktury a uspořádání krajiny.

Navrhované lokality v rámci regulativů stávajícího ÚPO se vymezují na okraje zastavěného území s vyloučením rozptýlené zástavby ve volné krajině.

D. Koncepce veřejné infrastruktury

Dopravní infrastruktura

Základní koncepce dopravy dle platného ÚPO se nemění, pouze dochází k návrhu dílčích úseků komunikací. Návrh lokalit změn se zajištěním dopravní přístupnosti k pozemkům.

U lokality 5b/12 návrh nové místní komunikace před bytovým domem, která bude zajišťovat dopravní přístupnost k navrhovaným rodinným domům, západním směrem návrh na rozšíření stávající komunikace v úseku do ul. Lázeňské. Podél nové komunikace návrh chodníku, v širších vazbách jižního okraje Osečné souvislost s vymezením pěší stezky lázeňské relaxační turistiky.

U lokalit 5b/5, 5b/11, 5b/16 návrh účelových komunikací zajišťujících dopravní přístupnost k navrhovaným zastavitelným plochám. U dalších lokalit dopravní přístupnost ze stávajících komunikací.

Technická infrastruktura

Zásobování vodou

Koncepce zásobování pitnou vodou dle stávajícího systému vodovodní sítě, s možností využití lokálních zdrojů pitné vody.

U lokalit 5b/2, 5b/4, 5b/5, 5b/8, 5b/12, 5b/14, 5b/16, 5b/17 návrh na prodloužení vodovodních řadů. Sousedství vodovodních řadů u dalších lokalit změn.

U lokality 5b/2 napojení na studnu, situovanou na pozemku p.č. 67/2 v k.ú. Chrastná s možností protažení vodovodu po komunikaci ze západního směru.

Odvádění a čištění odpadních vod

Dle platného ÚPO návrh kanalizace s objekty ČOV v Osečné a v Druzcově. Předmětem změny je nové umístění ČOV v Osečné. V územích mimo dosah kanalizace návrh domovních čistíren při splnění podmínek hydrogeologického posudku, dopadu na životní prostředí; návrh individuální likvidace odpadních vod v bezodtokových jímkách s následným vyvážením na kapacitní ČOV.

U lokality 5b/12 napojení na stávající kanalizaci situovanou západním směrem od bytového domu, po vybudování kanalizace v Osečné propojení na větev kanalizace z ul. Lázeňské.

Při splnění určitých podmínek je možné akceptovat využití malých domovních čistíren (dle hydrogeologického posudku s posouzením a dopadem na životní prostředí).

Zásobování elektrickou energií

V území lokalit Změny č. 5b ÚPO se zachovává stávající systém vedení VN i umístění trafostanic dle platného ÚPO.

V Druzcově situování kabelového vedení VN 35 kV podél páteřní silnice v zastavěném území. Návrhem venkovního vedení VN 35 kV a umístěním trafostanice není omezena lokalita 5b/3.

Zásobování plynem

U lokalit 5b/14, 5b/15, 5b/17, 5b/18 návrh na prodloužení STL plynovodů. U dalších lokalit mimo plynofikované území Osečné bez návrhu plynofikace.

Zásobování teplem

Využití elektrické energie, v dosahu plynofikace využití plynu. Návrh individuálního řešení při vytápění objektů za užití alternativních a obnovitelných zdrojů energie.

E. Koncepce uspořádání krajiny

Návrh ploch lokalit Změny č. 5b ÚPO s vazbou na okolní strukturu zástavby bez zásahu do území volné krajiny, vymezení lokalit neovlivňuje v širším pohledu uspořádání krajiny.

U lokality 5b/2 v Chrastné při situování objektu rodinného domu zajištění odstupu od hodnotné zeleně.

U lokalit 5b/4, 5b/10 a 5b/12 vymezení nezbytně nutných hloubek pozemků zasahujících volné území krajiny.

U lokality 5b/12 v Osečné před stávajícím bytovým domem a v širších vazbách se vymezuje dle koncepce platného ÚPO pěší stezka pro relaxační turistiku a to v trase při jižním okraji Osečné s pruhem pro veřejnou zeleň.

F. Stanovení podmínek pro využití ploch

Pro lokality změny č. 5b ÚPO se vymezují funkční plochy:

- vyhláška obce č. 1/2000:

článek 3 - vymezení pojmů

- Br bydlení, rodinné domy
- Vz zemědělská výroba

článek 3 - doplnění pojmů

- Z veřejná zeleň (funkční plocha vymezena v platném ÚPO)

Z veřejná zeleň

Hlavní využití - plochy veřejně přístupné sloužící k obecnému užívání

Přípustné využití - veřejná zeleň, odpočinkové plochy, dětské hřiště
- stavby technické a dopravní infrastruktury, (například veřejné osvětlení, chodníky)
- drobné služby doplňující funkci hlavního využití, (například informační a reklamní zařízení)

Nepřípustné využití - stavby a činnosti nesouvisející s hlavním a přípustným využitím

U lokalit 5b/4 a 5b/5, které z části zasahují do plošného odvodnění pozemků se požaduje zachovat funkčnost systému.

U lokality 5b/5 odstranění dřevin na zbořeništi za předpokladu kompenzace náhradní výsadby ovocných a dlouhověkých listnatých dřevin na pozemcích navrhovaných rodinných domů.

U lokality 5b/11 v souvislosti s výstavbou ČOV nebude čištění odpadních vod narušovat ochranná opatření a podmínky zabezpečující provádění lázeňské péče dle statutu vydaného lázeňského místa.

U lokalit 5b/a, 5b/b a 5b/d se stanovují podmínky pro oplocení pozemků v záplavových územích.

G. Vymezení VPS a VPO, pro které lze práva k pozemkům a stavbám vyvlastnit

Řešení změny č. 5b ÚPO vyvolává změnu v umístění navrhované čistírny odpadních vod a související změnu trasy pěší stezky do Lázní Kundratice. Dle platného ÚPO v území výroby a služeb při silnici bylo zrealizováno středisko autodopravy a čerpací stanice pohonných hmot.

Veřejně prospěšné stavby

T1 - nové umístění čistírny odpadních vod

D1 - nové situování pěší stezky

Změna č. 5b ÚPO nevyvolává vymezení veřejně prospěšných opatření a asanací.

H. Vymezení VPS a VPO, pro které lze uplatnit předkupní právo

Řešení dokumentace změny ÚPO nevyvolává požadavky na úpravu vztahů v území z pohledu předkupního práva.

I. Vymezení ploch územních rezerv, včetně podmínek jeho prověření

- neuplatňuje se

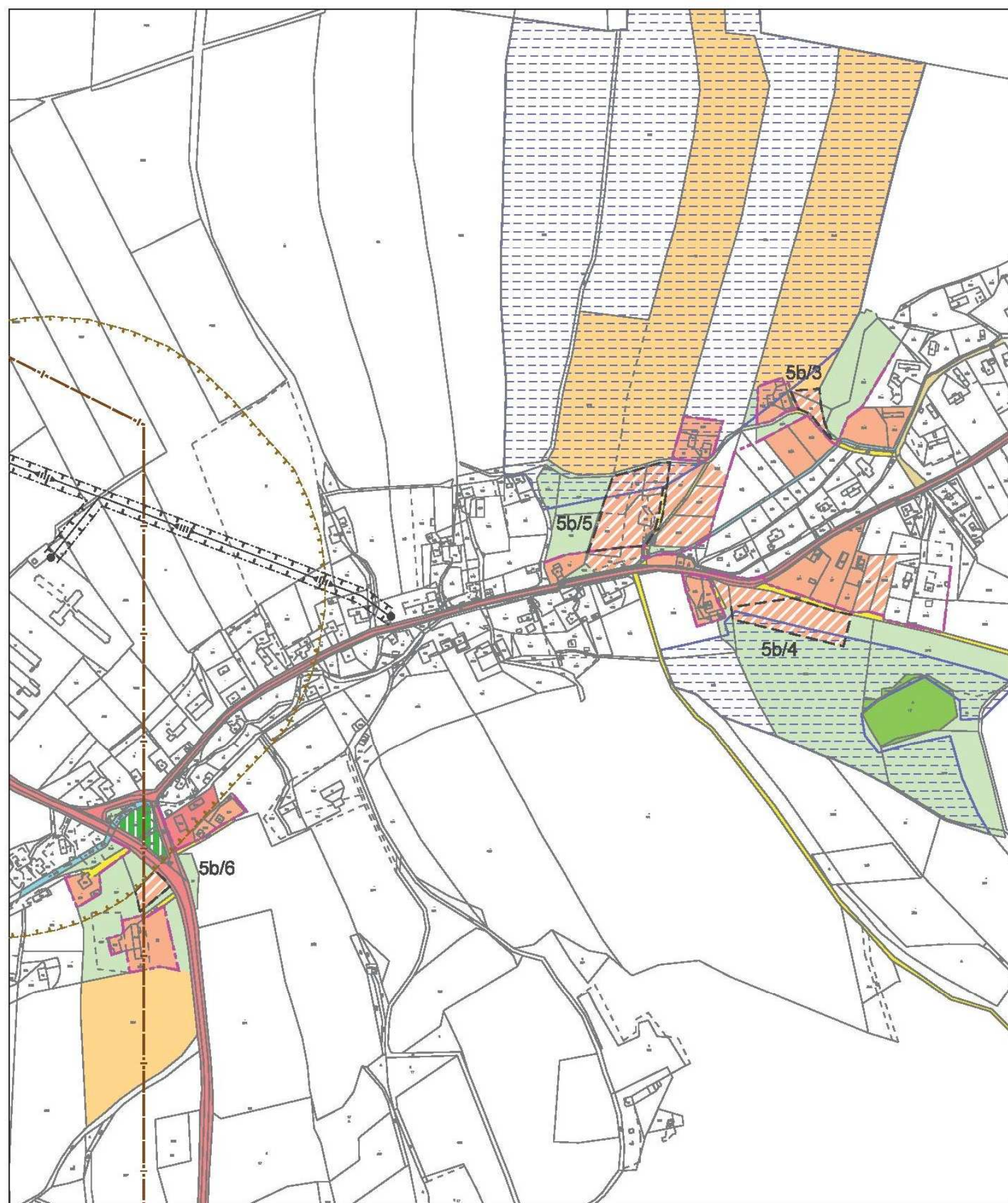
J. Vymezení ploch a koridorů k prověření RP, územní studií

- neuplatňuje se

K. Údaje o počtu listů a výkresů územního plánu

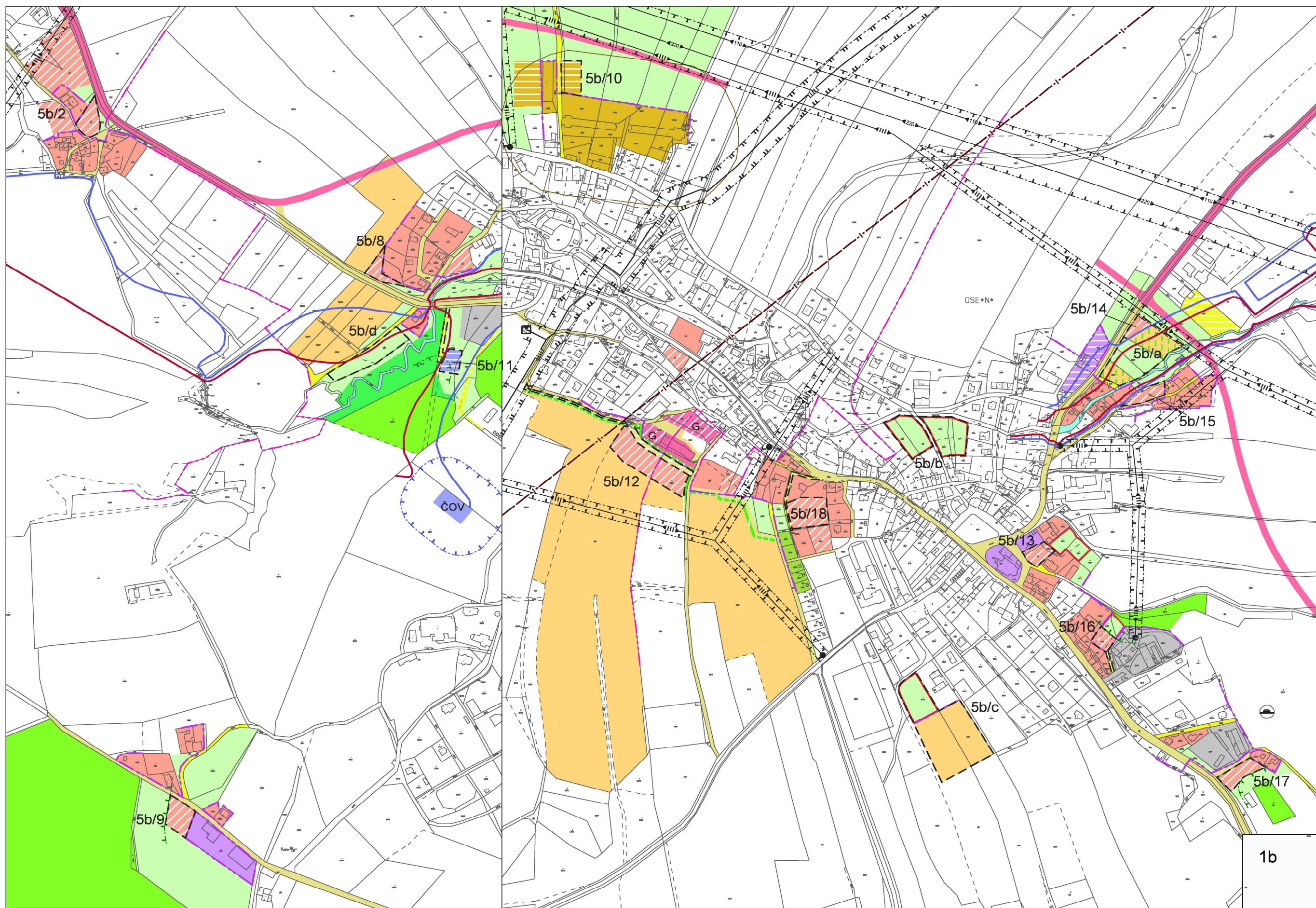
Počet listů textu: 9

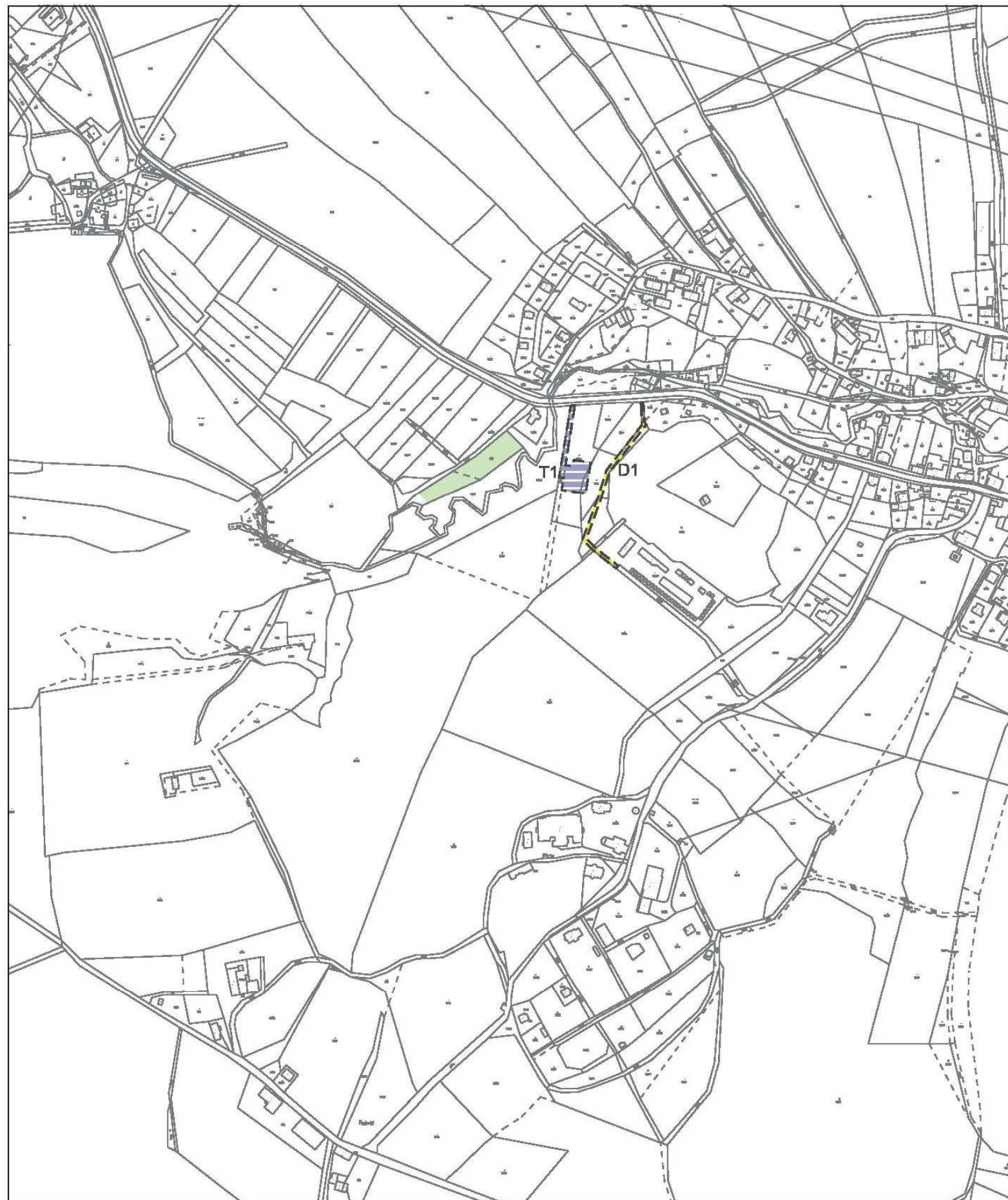
Součástí změny č. 5b ÚPO Osečná je výkres grafické části – „Hlavní výkres změny č. 5b ÚPO Osečná, 1 : 5 000, 2 x A3“, výkres Vymezení ploch veřejně prospěšných staveb, 1: 5 000, 1 x A3.



stav	návrh	LEGENDA
[Orange box]	[Orange box with diagonal lines]	BYDLENÍ, RODINNÉ DOMY
[Red box]	[Red box]	BYDLENÍ, BYTOVÉ DOMY
[Purple box]	[Purple box]	OBČANSKÉ VYBAVENÍ
[Grey box]	[Grey box]	VÝROBA A SLUŽBY
[Yellow box]	[Yellow box]	ZEMĚDĚLSKÁ VÝROBA
[Blue box]	[Blue box]	TECHNICKÉ VYBAVENÍ
[Yellow box]	[Yellow box]	SPORT A REKREACE
[Green box]	[Green box]	ZAHRADY, SADY
[Green box]	[Green box]	ZAHRÁDKÁŘSKÉ KOLONIE
[Green box]	[Green box with vertical lines]	VEŘEJNÁ ZELEŇ
[Green box]	[Green box]	ZELEŇ MIMO LESNÍ PŮDU
[Green box]	[Green box]	LES
[Light green box]	[Light green box with vertical lines]	LOUKY, PASTVINY
[Orange box]	[Orange box]	POLE
[Blue box]	[Blue box]	VODNÍ PLOCHY, VODOTEČE
[Blue box]	[Blue box]	PLOŠNÉ ODVODNĚNÍ POZEMKŮ
[Dashed line]	[Dashed line]	HRANICE KATASTRÁLNÍHO ÚZEMÍ
[Dashed line]	[Dashed line]	HRANICE ZASTAVĚNÉHO ÚZEMÍ
[Dashed line]	[Dashed line]	ZÁPLAVOVÉ ÚZEMÍ Q100
[Red line]	[Red line]	AKTIVNÍ ZÓNA
[Red line]	[Red line]	CHLÚ
[Red line]	[Red line]	OCHRANNÉ PÁSMO VN A VVN
[Red line]	[Red line]	BEZPEČNOSTNÍ PÁSMO PLYNU
[Red line]	[Red line]	PHO ČOV
[Red line]	[Red line]	PHO ZEMĚDĚLSKÉ VÝROBY
[Red line]	[Red line]	SILNICE
[Red line]	[Red line]	MÍSTNÍ KOMUNIKACE
[Red line]	[Red line]	ÚČELOVÉ KOMUNIKACE
[Red line]	[Red line]	GARÁŽE
[Red line]	[Red line]	VRCHNÍ VEDENÍ VVN 220kV
[Red line]	[Red line]	VRCHNÍ VEDENÍ VVN 110kV
[Red line]	[Red line]	VRCHNÍ VEDENÍ VN 35kV
[Red line]	[Red line]	TRAFOSTANICE
[Red line]	[Red line]	VODOJEM
[Red line]	[Red line]	ČOV
[Red line]	[Red line]	ČISTÍRNA ODPADNÍCH VOD
[Red line]	[Red line]	PLYNOVOD VTL
[Red line]	[Red line]	REGULAČNÍ STANICE PLYNU
[Red line]	[Red line]	ZMĚNY ÚPO
[Red line]	[Red line]	HRANICE PLOCH ZMĚN
[Red line]	[Red line]	LIMIT VZDÁLENOSTI STAVEB
[Red line]	[Red line]	5b/3 ČÍSLO LOKALITY

zákres změn platného stavu ÚPO
HLAVNÍ VÝKRES
 M 1:5000 1a





LEGENDA

- I. TECHNICKÉ VYBAVENÍ**
čistírna odpadních vod
změna umístění ČOV
lokalita 5b/d - původní umístění ČOV
lokalita 5b/11 - nové umístění ČOV
- II. PLOCHY PRO DOPRAVU**
relaxační turistika (Lázně Kundratice)
pěší stezka

**VYMEZENÍ PLOCH
VEŘEJNĚ PROSPĚŠNÝCH STAVEB**
M 1:5000 2

Odůvodnění

Odůvodnění opatření obecné povahy, kterým se vydává změna č. 5b územního plánu obce Osečná, obsahuje textovou a grafickou část.

A. Textová část

Textová část odůvodnění změny č. 5b územního obce Osečná obsahuje 15 stran textu.

1. Postup při pořízení změny

Pořízení změny č. 5 územního plánu obce Osečná (dále jen „změna“) bylo schváleno usnesením Zastupitelstva města Osečná č. 7/2008 dne 15.9.2008. Dne 16.9.2009 bylo usnesením č. 6/2009 schváleno rozdělení změny na změnu č. 5a (pouze fotovoltaická elektrárna) a na změnu č. 5b (ostatní žádosti). Ve smyslu tohoto usnesení byl v souladu se stavebním zákonem zahájen proces pořízení změny územního plánu. Pro spolupráci v procesu pořizování územního plánu a jeho změn je určen zastupitel - místostarostka obce Helena Bušová.

V červenci roku 2009 zpracoval pořizovatel vyhodnocení využití zastavitelných ploch, který byl projednán s orgánem ZPF Krajského úřadu Libereckého kraje. Na základě výsledku projednání vyhodnocení využití zastavitelných ploch byl ve spolupráci s určeným zastupitelem zpracován návrh zadání změny č. 5b a zákonným způsobem projednán. Dotčené orgány uplatnily své stanoviska, orgány sousedních územních obvodů neuplatnily požadavky, podněty z řad veřejnosti nebyly uplatněny.

Dne 23.3.2010 schválilo zastupitelstvo města Osečná usnesením č. 3/2010 zadání změny č. 5b a na jeho základě byl autorizovaným projektantem zpracován návrh změny č. 5b.

Dne 6.1.2011 se konalo společné jednání o návrhu změny č. 5b. Na základě jednání a následně doručených stanovisek dotčených orgánů byl upraven návrh změny. Rovněž byla přepsána dokumentace změny č. 5b do podoby opatření obecné povahy. Dne 11.5.2011 byl návrh opatření obecné povahy změny č. 5b předložen Krajskému úřadu Libereckého kraje k posouzení podle § 51 stavebního zákona. Dne 16.5.2011 byl Krajským úřadem Libereckého kraje vydán souhlas s předloženým návrhem změny č. 5b a tím mohlo být zahájeno řízení o vydání změny č. 5b. Veřejné projednání změny bylo vypsané na 7.7.2011.

2. Vyhodnocení souladu s politikou územního rozvoje a územně plánovací dokumentací vydanou krajem, vyhodnocení koordinace využívání území z hlediska širších vztahů.

Území obce Osečné se nachází z pohledu Politiky územního rozvoje ČR 2008 (PÚR ČR) mimo rozvojovou oblast OB7 Liberec a rozvojovou osu OS3 Praha - Liberec - hranice ČR.

Z hlediska koordinace a využívání území z hlediska širších vztahů se nachází území obce v rozvojové ose IV. řádu ROS 10 Dubá - Hodkovice n. M. vymezené v dokumentaci Zásad územního rozvoje Libereckého kraje (ZÚR LK) s vazbami na dostupnost a podporu rozvoje území.

Lokality změny ÚPO navazují na shodné funkční využití okolního území a to bez požadavku na koordinaci využívání území.

3. Vyhodnocení souladu s cíli a úkoly územního plánování

Řešení dokumentace Změny č. 5b ÚPO:

- vytváření předpokladů pro výstavbu, návrh rozvojových ploch pro bydlení v rodinných domech včetně dopravní přístupnosti a technického vybavení
- zajištění předpokladů pro udržitelný rozvoj území, vymezení zastavitelných ploch dle konkrétních záměrů vlastníků pozemků s vyloučením zastavitelných ploch v záplavovém území

- koordinace záměrů změn v území s již navrhovanými plochami v dokumentaci platného ÚPO a jeho 1. - 4. a 5a změny
- stanovení koncepce rozvoje území, řešení plošného rozvoje s ohledem na hodnoty a podmínky dílčích území

Potřeba vymezení nových zastavitelných ploch s vazbou na vyhodnocení využití zastavitelných ploch v platné dokumentaci ÚPO a vydaného vyjádření z hlediska ochrany ZPF ze strany KÚLK z 7.9.2009 s požadavky na minimalizaci nových rozvojových ploch. Navrhuje se vymezení zastavitelných ploch v rozsahu nezbytně nutném k realizaci požadovaných záměrů s minimalizací zásahů do zemědělské půdy a vymezení ploch navrácených do nezastavitelných ploch.

4. Vyhodnocení souladu s požadavky stavebního zákona a jeho prováděcích právních předpisů.

S požadavky stavebního zákona v platném znění a jeho prováděcích právních předpisů je dokumentace Změny č. 5b ÚPO v souladu.

Zohledněn je obsah platné dokumentace ÚPO s požadavky na vymezení ploch a využívání území s aktualizací údajů limitů využití území.

Umístění ploch se vymezuje v navrhovaných zastavitelných plochách, změna ÚPO stanovuje využití ploch pro bydlení v rodinných domech, zemědělskou výrobu a technické vybavení včetně návrhu přístupových komunikací.

5. Vyhodnocení souladu s požadavky zvláštních právních předpisů

KULTURNÍ LIMITY

Zákon č. 20/1987 Sb., o státní památkové péči, v platném znění.

Území s archeologickými nálezy

- dle státního archeologického seznamu (SAS), ochrana archeologického dědictví
typ - 2, identifikace 62944891, 03 - 31 - 09/4, název lokality - Osečná
- typ - 2, identifikace 62944890, 03 - 31 - 04/2, název lokality - Chrastrná
- typ - 2, identifikace 62944918, 03 - 31 - 05/4, název lokality - Druzcov

Do území ÚAN nezasahují lokality 5b/2, 5b/8 - 5b/11, dále nezasahují části lokalit 5b/4 a 5b/14.

Na území ÚAN při provádění stavební a jiné činnosti má stavebník povinnost oznámit již v době přípravy svůj záměr Archeologickému ústavu Akademie věd ČR.

OCHRANA PŘÍRODY A KRAJINY

Zákon č. 114/1992 Sb., o ochraně přírody a krajiny, v platném znění

Vypuštění části lokality 5b/2 - pozemek p.č. 81/2, k.ú. Chrastrná zahrnující vzrostlou hodnotnou zeleň. K dílčí části lokality 5b/5 p.č. 802, st.p. 35/1 odborné stanovisko ke skupině dřevin ze strany AOPK ČR - Liberec z 19.4.2010 s výsledkem možnosti odstranění dřevin s přiměřenou náhradní výsadbou.

GEOLOGIE

Ochrana nerostných surovin

Zákon č. 44/1988 Sb., horní zákon, v platném znění

chráněné ložiskové území (CHLÚ)

- CHLÚ Osečná - Kotel
CHLÚ stanoveno rozhodnutím MŽP Liberec č.j. 542/1059/G16/07/372 z 24.4.2008
název Osečná - Kotel, surovina - ložisko uranu č. 3240800
- CHLÚ Stráž pod Ralskem

CHLÚ stanoveno rozhodnutím Obvodního báňského úřadu v Liberci č.j. 3477/89 z 22.1. 1990, mimo poddolované území.
 číslo 24060000, název - Stráž pod Ralskem, surovina - radioaktivní surovina, klíč_chl 38888, číslo_gf 7240600000, organizace ČGS - geofond

ložisko radioaktivních surovin

- Břevniště pod Ralskem, číslo_gf 324070000, organizace Diamo s.p., Stráž p. R., těžba dřívější hlubinná, nerost uraninit
- Osečná - Kotel, dosud netěženo, nerost uraninit
 ložisko nerostných surovin Osečná - Kotel

Omezení stavební činnosti dle stavebního zákona č. 183/2006 Sb. pro všechny stavby podle ust. § 103, u § 104 s výjimkou staveb uvedených pod písm. b), c), e).

TECHNICKÉ LIMITY

Ochrana dopravní infrastruktury

Silniční doprava

Zákon č. 13/1997 Sb., o pozemních komunikacích, v platném znění

ochranná pásma silnic

ochranné pásmo silnic II. a III. třídy 15 m

kategorie silnic

Omezení zastavitelných ploch podél silnic s ochranou dopravních prostor silnic s vazbou na jejich návrhovou kategorii. Vymezení dopravních prostor krajských silnic (normová kategorizace krajských silnic II. a III. třídy, schválená Zastupitelstvem LK usn. č. 46/04/ZK)

šířka pasportní - vozovky - jízdního pásu

silnice II/278	Osečná, Č. Dub, Bílá, Hodkovice n. M. návrhová kategorie S 9,5/70	6,30 m	6,10 m	6,00 m
silnice II/592	Osečná, Křižany, Kryštofovo Údolí, Chrastava, Nová Ves návrhová kategorie S 7,5/60, úsek Osečná - Chrastava se navrhuje k přetřídění do silnic III. třídy	6,00 m	5,60 m	5,10 m
silnice III/27240	Osečná návrhová kategorie S 6,5/50	5,00 m	5,00 m	4,50 m

Požadavek napojení zastavitelných ploch na navrhované komunikace (lokality 5b/5, 5b/11, 5b/12, 5b/16, 5b/18).

Ochrana technické infrastruktury

Vodovody a kanalizace

Zákon č. 167/2004 Sb., o vodovodech a kanalizacích, pro veřejnou potřebu, v platném znění

- ochranné pásmo vodovodního řadu do průměru 500 mm 1,5 m, nad 500 mm 2,5 m
- ochranné pásmo kanalizační stoky do průměru 500 mm 1,5 m, nad 500 mm 2,5 m
- ochranné pásmo ČOV (ČSN 74 6401) 100 m

Zákon č. 458/2000 Sb., energetický zákon, v platném znění

Vedení VN 35 kV a trafostanice

- ochranné pásmo nadzemního vedení elektrické energie VN 35 kV a trafostanice
 10 m, pro zařízení vybudovaná po 1.1.1995 7 m

Vedení VTL plynovodu

- bezpečnostní pásmo VTL plynovod DN 100 mm 15 m
 VTL regulační stanice 10 m

Vedení STL plynovodu

- ochr. pásmo STL plynovodu v zastavěném území 1 m, u ostatních plynovodů 4 m

Elektronické komunikace

Zákon č.127/2005 Sb., o elektronických komunikacích, v platném znění

- ochranné pásmo telekomunikačních rozvodů 1,5 m

Vedení kabelové sítě - nerozlišený datový kabel, komunikační vedení O2 Telefónica, identifikace 607806... 09, 27, 34. Síť elektronických komunikací (SEK).

- ochranné pásmo radioreléové trasy

OSTATNÍ LIMITY

Ochrana před záplavami (záplavové území)

- záplavové území Q 100

- aktivní zóna

Zákon č.167/2004 Sb., o vodách (vodní zákon), v platném znění. Stanovené záplavové území Ploučnice, KÚLK pod č.j. KÚLK/3281/2004/OLH, z 22.3.2004.

Plochy pro požadované záměry se vymezují s omezením u lokality 5b/14 mimo záplavové území (Q 100), u lokality 5b/11 mimo aktivní zónu záplavového území (požadavky zadání).

Podmínky pro oplocení pozemků v záplavových územích se stanovují u lokalit 5b/a, 5b/b a 5b/d dle § 7 vyhlášky MMR č. 268/2009 Sb.

Ochranné pásmo lázní (ochrana lázeňského místa)

- vnitřní území lázeňského místa

- vnější území lázeňského místa

Zákon č. 164/2001 Sb., lázeňský zákon, v platném znění. Vnitřní a vnější území lázeňského místa Lázně Kunratice (na území lázeňského místa podmínky a omezení dle Statutu z r. 1989).

Lokalita 5b/11 - ČOV, (dokumentace k územnímu řízení - kanalizace a ČOV Osečná, veřejná vyhláška obce v r. 2006). MZ ČR, Český inspektorát lázní a zřidel, požadavek k návrhu zadání z 8.3.2010 na parametry vyčištěné odpadní vody u navrhované ČOV, která neovlivní negativně přírodní léčivý zdroj lázeňského místa.

Lokality Změny 5b ÚPO nezasahují do vnitřního území lázeňského místa, ve vnějším území jsou situovány lokality 5b/10 - 5b/12.

Opatření k ochraně před hlukem z provozu dopravy

Zákon č. 258/2000 Sb., o ochraně veřejného zdraví, v platném znění; §11 nařízení vlády č. 148/2006 Sb. o ochraně zdraví před nepříznivými účinky hluku a vibrací.

U staveb pro bydlení požadavek na dodržování hygienických limitů hluku v budoucích chráněných venkovních prostorech staveb a v budoucích chráněných venkovních prostorech.

Ochranné pásmo vodního zdroje

Ochranné pásmo 3. stupně vodního zdroje Káraný

Ochranné pásmo zemědělské výroby

Údaje dle platného ÚPO Osečná (směrné vymezení hranice):

- produkční stanice selat Druzcov, ochranné pásmo 320 m, plošné omezení zastavitelné plochy u lokality 5b/6

Ochrana zemědělského půdního fondu

Zákon č. 334/1992 Sb., o ochraně zemědělského půdního fondu, v platném znění; vyhláška č. 13/1994 Sb., kterou se upravují některé podrobnosti ochrany ZPF; BPEJ a třídy přednosti v ochraně ZPF, I. a II. třída ochrany.

- hranice a údaje BPEJ (bonitovaných půdně ekologických jednotek)

- třídy ochrany zemědělské půdy

Vyhodnocení předpokládaných důsledků navrhovaného řešení na zemědělský půdní fond, viz údaje kap 9).

Ochrana lesa

Zákon č. 289/1995 Sb., o lesích, v platném znění, ochranné pásmo od hranice pozemků určených k plnění funkcí lesa 50 m, při dotčení pozemků do 50 m od lesa povinnost postupu podle § 14 odst. 2 uvedeného zákona. Absolutní výšková bonita lesních porostů u lokalit 5b/11 - 24 m, 5b/16 - 26 m a 5b/17 - 22 m. Limit vzdálenosti staveb od lesních porostů, viz údaje výkresů 1a, 1b, 3a, 3b.

6. Údaje o splnění zadání

Změna č. 5b ÚPO byla zpracována v souladu s požadavky zadání na způsob a rozsah zpracování dokumentace a dále s vazbou na pořizování a vydávání změn územního plánu dle §55 stavebního zákona v platném znění.

Nebyl uplatněn požadavek na zpracování vyhodnocení vlivů na životní prostředí, nebylo požadováno zpracování konceptu řešení.

Byly upřesněny následující údaje zadání se zdůvodněním:

- dle bodu a) zadání s vazbou na dokumentaci Zásady územního rozvoje Liberecké ho kraje se týká předmět lokality 5b/11 návrhu čistírny odpadních vod požadavku k rozvoji technické infrastruktury
- dle bodu c) zadání se navrhuje lokality změn ÚPO s vymezením nových zastavitelných ploch u lokalit 5b/2 - 5b/6, 5b/8 - 5b/18. Návrh navrácení do nezastavitelných ploch lokalit 5b/a - 5b/d z důvodu nemožnosti stavět v záplavovém území, v místě původního navrhovaného umístění čistírny odpadních vod a u dlouhodobě nevyužitých návrhových ploch, viz usnesení ZM Osečná č. 6/2009, bod 24. ze dne 16.9. 2009
- dle bodu e) zadání se navrhuje přístupové komunikace u lokalit 5b/5, 5b/11, 5b/12, 5b/16 a 5b/18
- dle bodu f) zadání u lokality 5b/12 se vymezuje pruh zeleně před bytovým domem v místě dnes stávající výsadby stromů
- dle bodu g) zadání se navrhuje veřejně prospěšné stavby a to se změnou navrhované polohy čistírny odpadních vod a trasy pěší stezky v sousedství
- dle bodu h) zadání se respektuje stanovené záplavové území Ploučnice, vymezují se další limity ve využití území z hlediska ochrany ZPF, CHLÚ a ložiska nerostných surovin, území s archeologickými nálezy, území lázeňského místa a odstupové vzdálenosti od lesních pozemků
- dle bodu i) zadání se omezuje rozsah zastavitelných ploch mimo záplavové území Ploučnice, u lokality 5b/b přeřazení území do nezastavitelných ploch
- dle bodu j) zadání se vymezují zastavitelné plochy v rozsahu nezbytně nutném k realizaci požadovaných záměrů, plocha lokality 5b/12 před stávajícím bytovým domem se navrhuje s dopravní přístupností z navrhované komunikace

7. Komplexní zdůvodnění přijatého řešení

Řešení změny nemění urbanistickou koncepci ani uspořádání krajiny platného ÚPO, jsou řešeny dílčí území a převážně vymezení ploch pro bydlení s vazbou na okolní plochy shodného využití.

Z pohledu ochrany lázeňského místa lokality Změny 5b ÚPO nezasahují do vnitřního území lázeňského místa, ve vnějším území jsou situovány lokality 5b/10 - 5b/12. Na území lázeňského místa podmínky a omezení vymezené ve Statutu z r. 1989 jsou specifikovány v požadavku MZ ČR z 8.3.2010 u lokality 5b/11 - ČOV ke způsobu likvidace odpadních vod který neovlivní přírodní léčivý zdroj.

Z hlediska ochrany lesních pozemků se vymezují zastavitelné plochy v blízkosti lesa s ohledem na absolutní výškovou bonitu lesních porostů, plochy navazují a doplňují stávající zástavbu.

Vyhodnocení využití zastavitelných ploch v ÚPO, zpracovatel MM Liberec, úřad územního plánování 07/2009 s vyjádřením z hlediska ochrany ZPF ze strany KÚ LK z 7.9.2009 s výsledným návrhem nezastavitelných ploch, viz lokality 5b/a - 5b/d.

Údaje využití v dokumentaci Změny č. 5b ÚPO - Územně analytické podklady obce s rozšířenou působností statutárního města Liberec, zpracovatel MM Liberec, úřad územního plánování, prosinec 2008. Použití údajů platného stavu ÚPO a jeho 1. - 4. a 5a. změny.

Zastavitelné a nezastavitelné plochy

Důvodem pro pořízení Změny č. 5b ÚPO jsou požadavky ze strany vlastníků pozemků, kteří nemohou řešit své záměry v rámci již vymezených zastavěných a zastavitelných ploch.

Vymezení navrhovaných lokalit změn jako zastavitelné plochy pro rodinné domy respektují požadavky na rozvojové plochy pro bydlení, pro zemědělskou výrobu jako rozšíření stávajícího areálu kravínů a pro technické vybavení z důvodu nové polohy navrhované ČOV.

Z důvodu nemožnosti stavět ve stanoveném záplavovém území řeky Ploučnice se navrácí do nezastavitelných ploch zastavitelné pozemky navržené v platném ÚPO, dále se do nezastavitelných ploch se navrácí dlouhodobě nevyužití návrhové plochy dohodnuté ze strany obce s vlastníky pozemků.

Řešení jednotlivých lokalit změn

Zastavitelné plochy

Lokality 5b/2 - 5b/6, 5b/8 - 5b/18.

- Lokalita 5b/2

Dnes proluka zástavby rodinných a rekreačních domů v Chrastné, na sousední parcele při silnici se nachází hodnotná zeleň (javor, 4lípy, jírovec) a kříž na kamenném podstavci, jižním směrem od lokality soliterní strom (lípa).

Vymezení zastavitelné plochy umožňuje při umístění objektu rodinného domu zajištění odstupu od hodnotné zeleně a od silnice.

- Lokalita 5b/3

Lokalita při severním okraji zástavby ve střední části sídla v Druzcově. Lokalita není omezena návrhem venkovního vedení VN 35 kV a umístěním trafostanice v jejím bezprostředním sousedství, situování kabelového vedení VN 35 kV s průběhem trasy podél páteřní silnice v zastavěném území.

Návrh k zarovnání severní hranice plochy na části pozemku p.č. 244/3 z důvodu prostorových pro umístění objektu rodinného domu na daném místě.

- Lokalita 5b/4

Návrh na rozšíření již navrhované zastavitelné plochy dle platného ÚPO podél místní komunikace při jižním okraji zástavby ve střední části sídla v Druzcově.

Vymezená zastavitelná plocha umožňuje situování rodinných domů v prostorové vazbě k sousedním domům na protilehlé straně komunikace. Navrhuje se vymezení nezbytně nutné hloubky pozemku pro umístění objektů rodinných domů ve směru do volné krajiny a souvislé plochy zemědělské půdy.

- Lokalita 5b/5

Vymezení plochy včetně návrhu přístupové komunikace při východním okraji lokality, vedené přes pozemky p.č. 174/1 a 176/2 k.ú. Druzcov, umožňující dopravní přístupnost ve směru od mostku k jednotlivým parcelám budoucích stavebních pozemků. Aktuální je výstavba 1 rodinného domu, předpoklad k umístění 4 objektů rodinných domů, doložený schématem zástavby ze strany vlastníků pozemků.

U lokality se podmiňuje odstranění dřevin na zbořeništi bývalé zemědělské usedlosti situovaného v lokalitě a vzniklé ekologické újmy novou výstavbou objektů za předpokladu kompenzace

náhradní výsadby ovocných a dlouhověkových listnatých dřevin dle odborného stanoviska AOPK ČR z 19.4.2010.

Toto stanovisko bylo vydáno na základě požadavku k vypuštění lokality s uvedením vzrostlé, ekologicky hodnotné zeleně ze strany MM Liberec, odboru životního prostředí v souhrnném stanovisku k zadání z 3.3.2010.

- Lokalita 5b/6

Vymezení plochy v sousedství návsi v Druzcově, dopravní přístupnost z odbočující účelové komunikace, v nárožní poloze přítomnost náletu zeleně (břízy, olše) s předpokladem ponechání zeleně.

Omezení k vymezení zastavitelné plochy na jižní části pozemku dle hranice ochranného pásma velkovýkrmny prasat Druzcov vymezené v platném ÚPO jako směrné umožňuje situování objektu rodinného domu na pozemku a s ohledem na dopravní poměry křižovatky a oblouku silnice ve vzdálenější poloze od silnice.

- Lokalita 5b/8

Vymezení plochy s ohraničením prostoru živým plotem po obvodě pozemku, návrh zastavitelné plochy doplňující zastavěné území ve směru k silnici II. třídy.

Vymezená zastavitelná plocha umožňuje umístění objektu rodinného domu s vazbou na skupinu stávajících rodinných domů při západním okraji Osečné mimo sníženou východní část lokality, kde je situován příkop a ve vyvýšené vzdálenější poloze od silnice.

- Lokalita 5b/9

Vymezení zastavitelné plochy jižně areálu lázní v prostorové vazbě k okolní rozptýlené zástavbě umožňuje situování objektu rodinného domu do sousedství zastavěného území.

Ohraničení zastavitelné plochy v západním směru min. 50 m od lesních pozemků umožňuje umístění objektu rodinného domu na pozemku.

- Lokalita 5b/10

Vymezení plochy v rovinaté poloze na místě silážní jámy v sousedství objektů kravína a haly. Ocelokolna slouží ke skladování sena, slámy, obilí, v horní části objektu pro odstavení strojů.

Plocha pro odstavení techniky se navrhuje pouze v návaznosti na zpevněnou plochu před ocelokolnou mimo území zasahující již volnou krajinu a souvislé plochy zemědělské půdy. Záměrem vlastníka je realizace přístavby dojírny k sousednímu objektu kravínu, navrhuje se i možnost pokračování doplňujících staveb na ploše lokality pro odstavení techniky, kupř. s doplněním přístřešku pro odstavení strojů, skladovacího objektu.

- Lokalita 5b/11

Návrh nové polohy čistírny odpadních vod a přístupové účelové komunikace dle dokumentace k územnímu řízení z r. 2006.

Vymezení plochy pro umístění objektu čistírny odpadních vod při západním okraji Osečné na levém břehu Ploučnice na rovinatém pozemku na místě sanované skládky odpadů ve směru od silnice za areálem autodopravy Haurz s.r.o. s umístěním ČS pohonných hmot v areálu. Ze strany od koryta Ploučnice omezení zastavitelné plochy pro umístění objektu čistírny odpadních vod mimo aktivní zónu záplavového území a dále z jižní strany svahem původní skládky.

Návrh účelové komunikace s napojením objektu čistírny odpadních vod na silnici vedené přes pozemky v mezilehlé poloze areálu autodopravy a koryta Ploučnice. Vymezení trasy pěší stezky do areálu lázní podél východního okraje areálu autodopravy.

S ohledem na ochranu lázeňského místa Lázně Kundratice způsob likvidace odpadních vod nesmí ovlivnit přírodní léčivý zdroj.

- Lokalita 5b/12

Situování lokality v sousedství stávajícího bytového domu, požadavek obce na vymezení zastavitelné plochy pro rodinné domy v prostorové vazbě na nově zrealizované 2 rodinné domy východním směrem. Ve směru do volné krajiny a souvislé plochy zemědělské půdy se navrhuje pro umístění objektů rodinných domů vymezení nezbytně nutné hloubky pozemků.

Z pohledu prostorového uspořádání a podlažnosti zástavby jsou navrhované rodinné domy přechodem zástavby bytového domu ve směru do krajiny a k areálu lázní.

Dle koncepce platného ÚPO se i nadále sleduje v širších vazbách při jižním okraji Osečné vymezení doplňující pěší stezky lázeňské relaxační turistiky v systému dalších tras v okolí Lázní Kunderatice. Navrhovaná místní komunikace před bytovým domem se vymezuje s jednostranným chodníkem.

Návrh pruhu veřejné zeleně za účelem odclonění stávající obytné plochy před bytovým domem od navrhované komunikace a pozemků rodinných domů, v pokračování do prostoru při západním okraji bytového domu.

Související návrh na rozšíření stávající místní komunikace západním směrem ve směru do ul. Lázeňské s požadavkem na rozšíření dopravního prostoru komunikace, jako hlavního dopravního přístupu k bytovému domu.

- Lokalita 5b/13

Situování objektu rodinného domu v proluce za kostelem sv. Víta mezi hotelem a stávajícím rodinným domem na samostatném odděleném pozemku.

- Lokalita 5b/14

Území s mírným sklonem k Ploučnici s omezením zastavitelné plochy hranicí stanoveného záplavového území dle zadání Q 100. Požadovaný záměr vlastníků pozemků k jejich využití k výstavbě rodinných domů je proto plošně redukován, vymezení zastavitelné plochy se navrhuje pouze v severní části lokality.

- Lokalita 5b/15

Situování plochy při východním okraji Osečné v proluce zástavby rodinných domů. Vymezení zastavitelné plochy se navrhuje bez zbytkové plochy a to včetně pozemku p.č. 863, k.ú. Osečná při stávajícím rodinném domu. Vymezení zastavitelné plochy umožňuje umístění objektu rodinného domu a doplnění stávající rozptýlené zástavby v místě.

- Lokalita 5b/16

Vymezení zastavitelné plochy v celém rozsahu proluky v hranici dnešního oplocení mezi areálem truhlářství a stodolou, při severním okraji lokality dle ohrazení pozemku p.č. 511/3 umožňuje umístění objektu rodinného domu.

Dopravní přístupnost lokality se podmiňuje návrhem přístupové účelové komunikace v trase odbočující ze stávající komunikace pod areálem truhlárny.

- Lokalita 5b/17

Situování plochy severně silnice II. třídy při východním okraji Osečné, při komunikaci s vjezdy do stavební firmy O. Starý a Elektroservis s.r.o. Liberec s vazbou na zástavbu 2 rodinných domů umístěných dále SZ směrem.

Omezení navrhované zastavitelné plochy pro umístění rodinného domu ve vzdálenosti 22 m od lesního pozemku, při dotčení pozemku do 50 m od lesa odpovídá tato vzdálenost absolutní výškové bonitě lesního porostu, možnost k umístění dvou objektů rodinných domů v lokalitě.

- Lokalita 5b/18

Vymezení zastavitelné plochy na dnešním pozemku zahrady uvnitř zastavěného území. Při silnici doporučení demolice stávající garáže a umístění 1 objektu rodinného domu v severní části zahrady v místě náletové zeleně nad jámou s přístupností ze silnice.

Další část zastavitelné plochy pro navazující zástavbu v ploše zahrady je podmíněna dopravní přístupností z navrhované komunikace situované při severním a západním okraji lokality s možností propojení na obvodovou komunikaci při okraji Osečné v úseku zahrádek.

Nezastavitelné plochy

Lokality 5b/a - 5b/d

- Lokalita 5b/a

V souvislosti s vymezením lokality 5b/14 jako plochy zastavitelné návrh k navrácení okolních ploch do nezastavitelných ploch s využitím odpovídající současnému využití louky, pole. Důvodem je respektování požadavku k omezení zástavby ve stanoveném záplavovém území řeky Ploučnice v hladině Q 100.

- Lokalita 5b/b

Navrácení ploch v rozsahu zahrad levého břehu Ploučnice SZ od náměstí do nezastavitelných ploch z důvodu respektování stanoveného záplavového území řeky Ploučnice v hladině Q 100. Zahrady se nacházejí ve snížené údolní poloze okolního terénu.

- Lokalita 5b/c

Navrácení lokality v sousedství fotbalového hřiště jako dlouhodobě nevyužitých návrhových ploch do nezastavitelných ploch dle dohody vlastníka pozemku s obcí, viz usnesení ZM Osečná č. 6/2009, bod 24. ze dne 16.9.2009. Návrh změny s využitím zahrady, sady a pole, odpovídající současnému využití.

- Lokalita 5b/d

Navrácení plochy zastavitelné dle platného ÚPO do plochy nezastavitelné z důvodu změny v umístění čistírny odpadních vod v území do sousední polohy levého břehu Ploučnice, viz lokalita 5b/11. Změna s využitím louky na plochu nezastavitelnou, odpovídající současnému využití. Lokalita se nachází ve stanoveném záplavovém území řeky Ploučnice.

Dopravní infrastruktura

Dopravně technické posouzení

Parametry komunikační sítě k navrhovaným zastavitelným plochám jsou vyhovující. Pouze u lokality 5b/12 návrh k rozšíření místní komunikace západním směrem od bytového domu do ul. Lázeňské, s vazbou bytového domu k okolní zástavbě rodinných domů je hlavní dopravní přístupnost do území ze západního směru.

Komunikační napojení na pozemní komunikace

Plochy lokalit změn s dopravní přístupností ze stávajících a z navrhovaných komunikací. Navrhované komunikace zajišťující dopravní přístupnost dílčích ploch u lokalit 5b/5, 5b/11, 5b/12, 5b/16 a 5b/18.

Technická infrastruktura

Zásobování vodou

Návrh zásobování pitnou vodou při zachování stávajících systémů v Osečné (VDJ a pramenní jímka), Druzcově (VDJ a pramenní jímka) a v Chrastné (studna) ze stávající vodovodní sítě.

V Osečné návrh na prodloužení vodovodních řadů u lokalit 5b/8, 5b/12, 5b/14, 5b/16 a 5b/17. U lokality 5b/9 napojení na větev vodovodu Lázně Kunderatice, u lokalit 5b/9, 5b/13 a 5b/15 napojení na vodovodní řady v sousedství.

V Druzcově návrh na prodloužení vodovodních řadů u lokalit 5b/4 a 5b/5, u lokalit 5b/3 a 5b/6 napojení na vodovodní řady v sousedství.

V Chrastné návrh na prodloužení vodovodního řadu ze západního směru, případně využití studny na sousedním pozemku.

Odvádění a čištění odpadních vod

Návrh kanalizace s centrálními ČOV v Osečné a v Družcově. V Osečné se vychází ze zpracované dokumentace k územnímu řízení „kanalizace a ČOV Osečná“ z r. 2006, s návrhem kanalizační sítě a nového umístění ČOV.

U lokality 5b/12 napojení na stávající samostatnou stoku a území bytového domu a sousedních rodinných domů na ČOV Lázně Kundratice, po vybudování kanalizace a ČOV v Osečné propojení na větev kanalizace do Osečné.

V územích mimo dosah kanalizace návrh domovních čistíren při splnění určitých podmínek na základě hydrogeologického posudku, posouzení dopadu čistírny na životní prostředí, výskyt vyhovujícího recipientu s dalším řešením návrhu individuální likvidace odpadních vod v bezodtokových jímkách s následným vyvážením na kapacitní ČOV.

Zásobování elektrickou energií

Dle platného ÚPO koncepce zásobování elektrickou energií v systému vrchního vedení VN 35 kV a stávajících trafostanic. V Družcově situování kabelového vedení VN 35 kV podél páteřní silnice v zastavěném území. Napojení dílčích lokalit změn na venkovní a kabelový rozvod vedení NN.

Zásobování plynem

Plynofikace Osečné s průběhem VTL plynovodu DN 100 a RS VTL při ul. Lázeňské. Návrh na prodloužení STL plynovodů v dosahu stávajících plynovodů, u lokalit 5b/14 a 5b/15 napojení na plynovod PE 63 a možnosti plynofikace i stávajících objektů, u lokalit 5b/17 a 5b/18 napojení na plynovod jižně silnice II/278.

U dalších lokalit mimo plynofikovaná území bez návrhu plynofikace.

Zásobování teplem

Návrh individuálního řešení při vytápění objektů s využitím plynu, elektrické energie, z obnovitelných zdrojů zejména odpadového dřeva.

8. vyhodnocení vlivů na udržitelný rozvoj území spolu s informací, zda a jak bylo respektováno stanovisko k vyhodnocení vlivů na životní prostředí.

Lokality změny č. 5b ÚPO nezasahují do přírodních hodnot území, zasahují do vymezených území s archeologickými nálezy.

Při uplatnění požadavků KÚ Libereckého kraje k návrhu zadání změny 5b ÚPO z 4.3.2010 z hlediska ochrany přírody ve smyslu § 45i zák. č. 114/1992 Sb., o ochraně přírody a krajiny v platném znění, bylo konstatováno že předmět změny nemůže mít významný vliv na evropsky významnou lokalitu nebo ptačí oblast, z důvodu že na území obce neleží.

Současně z hlediska vlivů na životní prostředí ve smyslu §10i zák. č. 100/2001 Sb., o posuzování vlivů na životní prostředí v platném znění, nebyl uplatněn požadavek na zpracování vyhodnocení vlivů na životní prostředí.

U lokality 5b/5 odstranění dřevin na zbořeništi se navrhuje za předpokladu kompenzace náhradní výsadby dřevin ve smyslu stanoviska AO PK ČR z 19.4.2010.

9. Vyhodnocení předpokládaných důsledků navrhovaného řešení na ZPF a PUPFL.

Plochy záměrů na provedení změn v území jsou obsahem zadání změny č. 5b ÚPO schváleného v Zastupitelstvu města Osečná dne 23.3.2010.

Zastavitelné plochy se vymezují dle požadavků vlastníků pozemků a obce (lokality 5b/2 - 5b/6, 5b/8 - 5b/18).

Dále se navrhuje vymezení ploch navrácených do nezastavitelných ploch nacházejících se v záplavovém území řeky Ploučnice (lokality 5b/a, 5b/b), nevyužitých návrhových ploch dohodnutých ze strany obce s vlastníky pozemků (lokality 5b/c) a převedení do nezastavitelné plochy pozemku v místě původního návrhu umístění ČOV (lokality 5b/d). U lokality 5b/c navrácení

nevyužitých návrhových ploch do nezastavitelných ploch pozemků p.č. 571/4, 574/1 a části 582 v k.ú. Osečná (dle usnesení MZ Osečná č. 6/2009).

Dle vyhodnocení využití zastavitelných ploch v platné dokumentaci ÚPO (zpracovatel MM Liberec, 07/2009) a vydaného vyjádření z hlediska ochrany ZPF ze strany KÚLK z 7.9.2009 jsou nové rozvojové plochy minimalizovány, navrhuje se dále zmenšení výměr některých zastavitelných ploch zobrazených v příloze zadání změny č. 5b ÚPO, zejména v místech chráněné zemědělské půdy I. a II. třídy ochrany ZPF.

Vyhodnocení důsledků navrhovaného řešení na zemědělský půdní fond

- u lokality 5b/4 se vymezuje nezbytná hloubka pozemku ve směru do volné krajiny a souvislé plochy zemědělské půdy a rozsah zastavitelné plochy s omezením zásahu do ploch odvodněných pozemků, hydrogeologických a odtokových poměrů v území; oproti zákresu uvedeného v příloze zadání změny č. 5b ÚPO se navrhuje zmenšení zastavitelné plochy s posunem jižní hranice lokality ke stávající komunikaci
- u lokality 5b/6 se omezuje zastavitelná plocha pouze na části pozemku mimo ochranné pásmo velkovýkrmny prasat Druzcov (směrné vymezení v ÚPO) v rozsahu nezbytně nutném pro umístění objektu rodinného domu
- u lokalit 5b/9 a 5b/17 se vymezují zastavitelné plochy v bezprostředním sousedství stávající zástavby mimo ochranné pásmo lesních pozemků
- u lokality 5b/10 se vymezuje plocha pro odstavení techniky s omezením pouze v návaznosti na zpevněnou plochu v pruhu před stávající ocelokolnou i s možností staveb na této ploše v prostorové návaznosti na záměr přístavby dojírny k sousednímu objektu kravínu
- u lokality 5b/11 se rozsah plochy omezuje pro umístění objektu čistírny odpadních vod a přístupové komunikace na místě sanované skládky odpadů
- u lokality 5b/12 je celkový rozsah zastavitelných ploch minimalizován s návrhem řešení nové komunikace, veřejné zeleně (v místě stávající výsadby stromů před bytovým domem) a navazující plochy pro požadovanou výstavbu rodinných domů
- u lokality 5b/14 se omezuje zastavitelná plocha pouze mimo záplavové území Ploučnice s navrácením sousedních pozemků zastavitelné plochy v platném ÚPO do nezastavitelných ploch
- u lokality 5b/3 se navrhuje rozšíření zastavitelné plochy s požadavkem na zarovnění severní hranice pozemku z důvodu prostorových možností pro umístění objektu rodinného domu,
- u lokality 5b/16 se navrhuje z celení zastavitelné plochy v proluce zástavby. Zastavitelné plochy nejsou navrhovány do volné krajiny, bez návaznosti na zastavěná území.

Související údaje o investicích do půdy za účelem zlepšení půdní úrodnosti (odvodněných pozemcích) v území obce, zákres ploch viz výkres 5 dokumentace. Lokalita Druzcov, číslo akce 136, výměra 432,3 ha, období realizace 1978, s ohledem ke stáří a způsobu provedení stavby (užití keramických tvarovek) problematická funkčnost systému. Odvodněné pozemky zasahují lokality změny ÚPO 5b/4 a 5b/5.

Tab. č.1 Vyhodnocení předpokládaných důsledků navrhovaného řešení na zemědělský půdní fond podle lokalit a funkce

lokality		celkem m zábór (m ²)	z toho zábor ZPF (m ²)				NZZ (m ²)	umístění ZPF (m ²)		BPEJ	T
číslo	k.ú., pozemek p.č.		celkem m	orná	TTP	zahra dy		Z	M		
Br bydlení v rodinných domech											
5b/2	Chrastná 81/1	1414	1414		1414			1414	7.47.00	II	
5b/3	Druzcov část 244/3 222	170 898	170	170			898	170	7.47.10	III	
5b/3	celkem	1068	170	170			898	170			
5b/4	Druzcov část 356/3	4100	4100		4100			4100	7.15.10	III	
5b/5	Druzcov 170/1,178/1, 178/2, část 176/2 část 174/1	5784	5784		5784			5784	7.47.10 7.47.10	III III	

	35/1,802	512 543	512			512	543		512		
5b/5 celkem		6839	6296			5784	512	543	6296		
5b/6	Druzcov část 513/9	800	800			800			800	7.47.10	III
5b/8	L.Kundratice část 1215/4 části 1215/4,1215/5	87	87			87			87	7.30.11	I
		870	870			870			870	7.47.00	II
5b/8 celkem		957	957			957			957		
5b/9	L.Kundratice část 1448/1	900	900			900			900	7.31.01	II
		700	700			700			700	7.31.11	III
5b/9 celkem		1600	1600			1600			1600		
5b/12	Osečná část 744/7 L.Kundratice část 1355	1870	1870			1870			1870	7.43.00	II
		2860	2860	2860					2860	7.43.00	II
5b/12 celkem		4730	4730	2860		1870			4730		
5b/13	Osečná 45/3,431	1066						1066			
5b/14	Osečná část 319	1075	1075	1075					1075	7.44.00	II
5b/15	Osečná 31 863	951	951			951			951	7.47.10	II
		210						210			
5b/15 celkem		1161	951			951		210	951		
5b/16	Osečná 511/3 část 511/2	445	445	445					445	7.30.11	I
		370	370			370			370	7.30.11	I
5b/16 celkem		815	815	445		370			815		
5b/17	Osečná část 496/3	1900	1900			1900			1900	7.31.11	III
5b/18	Osečná část 104	1600	1600				1600		1600	7.30.11	I
		964	964				964		964	7.43.00	II
5b/18 celkem		2564	2564				2564		2564		
Br celkem		30089	27372	4550	19746	3076	2717	2564	24808		
Z veřejná zeleň											
5b/12	Osečná část 683/1 část 744/7	515	515	515					515	7.43.00	II
		340	340			340			340	7.43.00	II
	L.Kundratice části 1353,1278/1 část 1278/1 1340/5 1348/1	530	530	530					530	7.43.00	II
		320	320	320					320	7.46.00	II
		5	5			5		5	7.43.00	II	
		407						407			
5b/12 celkem		2117	1710	1365		345		407	1710		
Z celkem		2117	1710	1365		345		407	1710		
Vz zemědělská výroba											
5b/10	L.Kundratice části 717,719/1	3350	3350			3350			3350	7.43.10	II
Vz celkem		3350	3350			3350			3350		
Tv technické vybavení											
5b/11	L.Kundratice část 122/1 část 1239/4	210	210			210			210	7.30.11	I
		830						830			
5b/11 celkem		1040	210			210		830	210		
Tv celkem		1040	210			210		830	210		
Mk místní komunikace											
5b/12	Osečná 683/6 část 744/7	664	664	664					664	7.43.00	II
		460	460			460			460	7.43.00	II
	L.Kundratice část 1353 42/9,1340/5 část 1348/1	590	590	590					590	7.47.00	II
		254	254			254			254	7.47.00	II
		50						50			
5b/12 celkem		2018	1968	1254		714			1968		

Mk celkem		2018	1968	1254	714		50		1968			
Úk účelové komunikace												
5b/5	Druzcov část 176/2 část 174/1	25 225	25 225		25			225		25 225	7.47.10 7.47.10	III III
5b/5 celkem		250	250		25			225		250		
5b/11	L.Kundratice části 1239/4,1239/5	480							480			
5b/16	Osečná 511/11	142							142			
5b/18	Osečná část 104 část 43	110 330	110					110		110 330	7.43.00	II
5b/18 celkem		440	110					110	330	110		
Úk celkem		1312	360		25			335	952	110	250	
celkem		39926	34970	7169	24390	3411		4956	2674	32296		

Pozn.: údaje výměr ploch a bonitovaných půdně ekologických jednotek
zdroj Katastrální úřad pro Liberecký kraj, nahlížení do katastru nemovitostí
ZPF trvale travní porosty
NZP nezemědělská půda
BPEJ bonitované půdně ekologické jednotky
Z lokality v zastavěném území
M lokality mimo zastavěné území
T třída ochrany ZPF

Tab. č.2 Vyhodnocení předpokládaných důsledků navrhovaného řešení na zemědělský půdní fond podle funkčních ploch

funkční plochy	celkem zábor (m ²)	z toho zábor ZPF (m ²)				NZP (m ²)	umístění ZPF (m ²)	
		celkem	orná	TTP	zahrad y		Z	M
Br bydlení v rodinných domech	30089	27372	4550	19746	3076	2717	2564	24808
Vz veřejná zeleň	2117	1710	1365	345		407		1710
Z zemědělská výroba	3350	3350		3350				3350
Tv technické vybavení	1040	210		210		830		210
Mk místní komunikace	2018	2018	1254	714		50		1968
Úk účelové komunikace	1312	360		25	335	952	110	250
celkem	39926	34970	7169	24390	3411	4956	2674	32296

Tab. č.3 Vyhodnocení zastavitelných ploch navrácených do nezastavitelných ploch.

lokality		celkem zábor (m ²)	z toho zábor ZPF (m ²)				NZP (m ²)	umístění ZPF (m ²)		BPEJ	T
číslo	k.ú., pozemek p.č.		celkem	orná	TTP	zahra dy		Z	M		
5b/a	Osečná část 319 316/2,323/2	2740	2740	2740				2740	7.44.00	II	
		56	56	56				56	7.71.01	V	
		3851	3851		3851			3851	7.44.00	II	
		364	364		364			364	7.71.01	V	
5b/a celkem		7011	7011	2796	4215		7011				
5b/b	Osečná 162/1,část 163 165/2,165/3,211/1	5480	5480		5480		5480		7.71.01	V	
5b/c	Osečná 571/4,část 582	7350	7350	7350				7350	7.30.11	I	
		673	673	673				673	7.31.11	III	

	část 574/1	2860	2860			2860		2860		7.13.00	II
5b/c celkem		10883	10883	8023		2860		2860	8023		
5b/d	L.Kundratice 1237	1078	1078		1078				1078	7.71.01	V
	část 1238/2	864	864		864				864	7.47.00	II
		1350					1350				
5b/d celkem		3292	1942		1942				1942		
celkem		26666	25316	10819	11637	2860	1350	8340	16976		

10. Rozhodnutí o námitkách a jejich odůvodnění

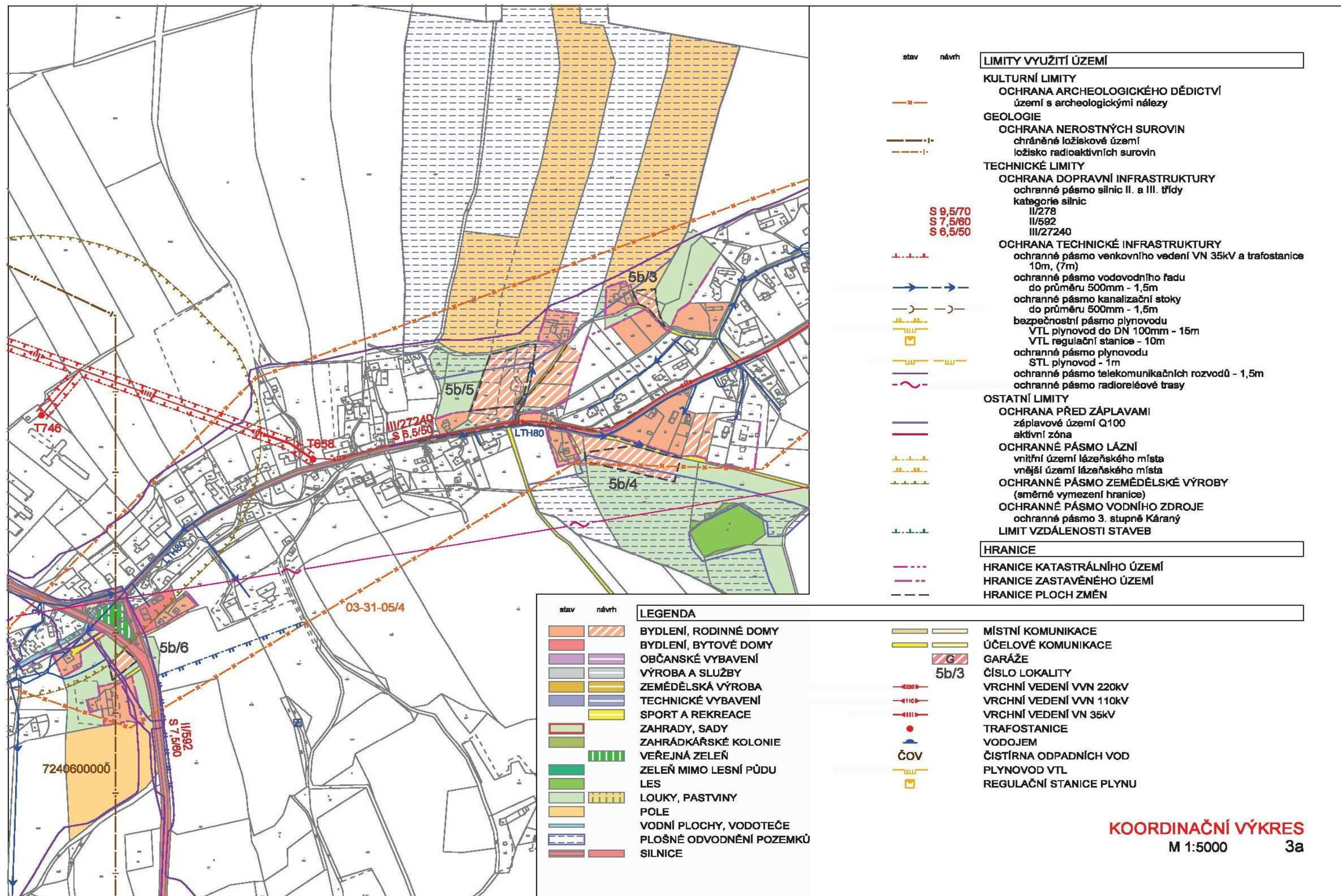
Nebyly uplatněny.

11. Vyhodnocení připomínek

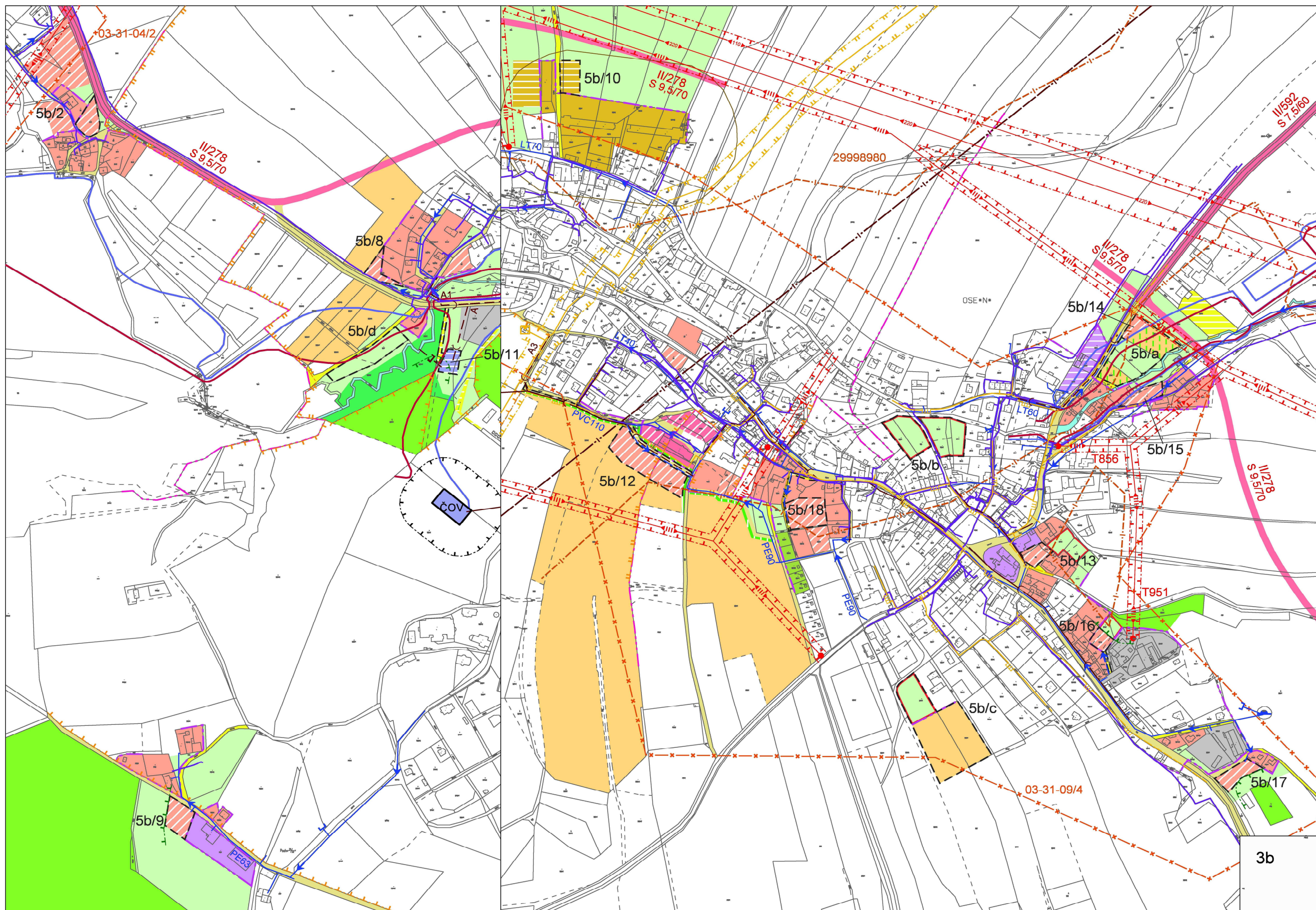
Nebyly uplatněny.

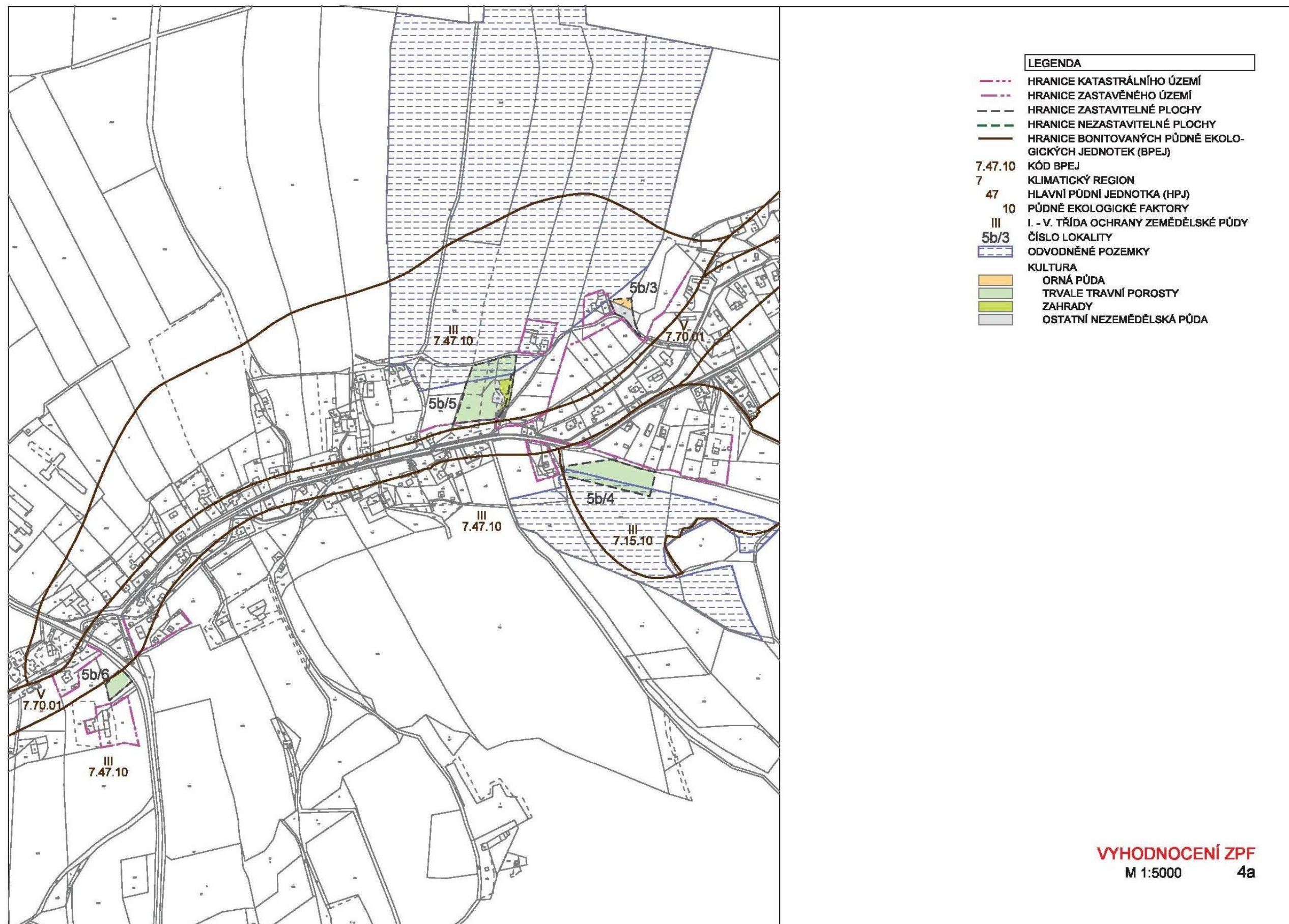
B. Grafická část

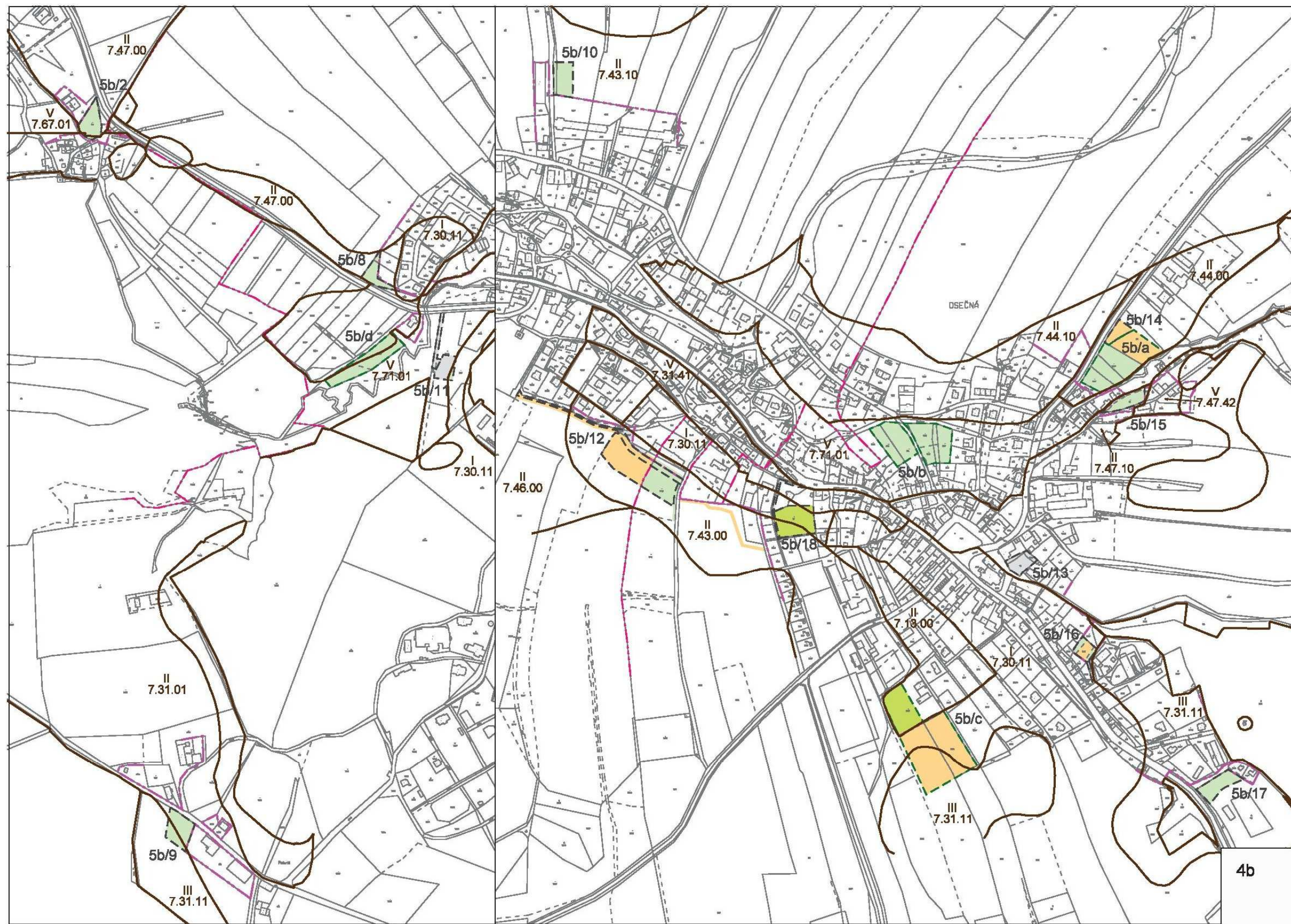
Grafickou část tvoří výkres „Koordinační výkres, 1 : 5 000, 2 x A3“ a výkres „Vyhodnocení záboru ZPF, 1 : 5 000, 2 x A3“, které jsou nedílnou součástí odůvodnění změny č. 5b územního plánu obce Osečná.



KOORDINAČNÍ VÝKRES
 M 1:5000 3a







Poučení:

Proti změně č. 5b územního plánu obce Osečná, vydané formou opatření obecné povahy nelze podat opravný prostředek (§ 173 odst. 2 správního řádu)

Helena Bušová
místostarostka města

Jiří Hauzer
starosta města