



Oblasti krajinného rázu na území Libereckého kraje byly rámcově zpracovány v rámci studie *Vymezení oblastí krajinného rázu Libereckého kraje* (Brychtová, 2009). Tato studie přebírá základní vymezení oblastí a podoblastí, což je nutné pro koordinaci a návaznosti v rámci celého kraje. Podrobně se pak zabývá jen oblastmi či částmi oblastí náležících ORP Liberec, které dále člení na místa krajinného rázu. ObKR 06 Železnobrodsko - Rychnovsko je ve studii J. Brychtové dále členěna na podoblasti 06-a Železnobrodsko a 06 b Rychnovsko. Na území ORP Liberec zasahuje pouze západní okraj podoblasti Rychnovsko – a to pouze jediným místem krajinného rázu **MKR 06-1 Císařský kámen**

Podoblast krajinného rázu Rychnovsko zahrnuje pramennou oblast Mohelky s jejími menšími přítoky, pouze severní okraj odvodňují drobné přítoky Lužické Nisy. K území náleží i střední část Ještědsko-kozákovského hřbetu s Kopaninským hřbetem a výrazným vrchem Kopanina. Krajina je celkově méně prostorově členěna, jsou zde větší celky polí, větší venkovská sídla. Pohledově je více otevřená a provázána s Ještědsko-kozákovským hřbetem. K hluboce zaříznutým údolím náleží údolí Mohelky, na zbylém území nejsou hluboce zaříznutá údolí.

Do ORP Liberec však zasahuje pouze rozsáhlý masiv převážně jehličnatého lesa Císařského kamene (637 m n. m.) s minimem odlesněných ploch a osídlením pouze po okraji vymezeného MKR. Vzhledem k tomu, že na území ORP zasahuje pouze malá část podoblasti Rychnovska, nebude popsána charakteristika celé oblasti či podoblasti, které leží mimo řešené území, nýbrž přímo charakteristika místa krajinného rázu.

06.1 Přírodní charakteristika

Přírodní charakteristika krajinného rázu je utvářena přírodními složkami a prvky krajiny (reliéf, vegetace, geomorfologie, vodstvo). Přírodní hodnoty krajinného rázu jsou pak tvořeny souborem znaků přírodní povahy, které společně vytváří přírodní charakteristiku KR oblasti či místa, jejich mírou přítomnosti, kvalitou a vnímatelným projevem. Kvalitativní výše přírodní hodnoty závisí nejen na míře přítomnosti znaků přírodní charakteristiky v krajině, ale především na jejich poměru vůči ostatním. Znaků přírodní povahy neovlivněné nebo jen málo ovlivněné člověkem jsou vnímány vesměs kladně.

06.1.1 Obecná přírodní charakteristika

MKR je tvořeno zalesněným masivem náležejícím do rádelské části Maršovické vrchoviny (při jižním okraji Jizerské hornatiny), což je členitá kerná až klenbová vrchovina při hlavním evropském rozvodí. Vyznačuje se strukturálně denudačními hřbety menších rozměrů, erozí málo porušenými, a plochými vrchy. Na svazích místy vznikla kamenná moře a balvanové a blokové sutě zabořené do hlubokých zvětralin žuly.

Nejvyšším bodem je Císařský kámen (637 m n. m.). Jedná se o výrazný suk tvaru krátkého úzkého hřbetu zvedající se na rozvodí mezi Jizerou a Lužickou Nisou. Na vrcholu a příkrých jižních a západních svazích se objevují rozptýlené žulové kameny a bloky, místy balvanové haldy. Dalšími významnými body jsou Liščí kopec (569 m n. m.), Lovčí vrch (536 m n. m.) či U Pramene (518 m n. m.). Území je téměř celé zalesněné smrčínami s příměsí břízy, borovice, dubu či buku. Jehličnaté porosty jsou zcela převažující, objevují se však i plochy porostů smíšených a na okraji území i porosty listnaté. Dub na Orlí louce patří kvůli své výjimečnosti mezi chráněné památné stromy. V okrajových částech území pak navazuje mozaika trvalých travních porostů a zahrad občasných zástavby (Sedmidomky, Horní a Dolní Podlesí, Nový Svět). Pramení zde několik potoků stékajících do Lužické Nisy (studánky a prameny v lesích). Horní tok Lučního potoka je jako lokalita mihule potoční prohlášen evropsky významnou lokalitou sítě Natura 2000.

06.1.2 Identifikace a klasifikace znaků

Přírodní charakteristika je popsána tabelární formou pomocí identifikace a klasifikace znaků krajinného rázu. Vychází z logického předpokladu, že znaky a hodnoty krajinného rázu identifikované v hodnoceném území nemají stejnou váhu, stejný význam v krajinném rázu ani stejnou cennost. Z toho důvodu je nutné jejich cennost a význam v krajinném rázu hodnoceného území specifikovat (klasifikovat).

Znaky a hodnoty přírodní charakteristiky		klasifikace znaků		
		dle projevu	dle významu	dle cennosti
		+ pozitivní	XXX zásadní	XXX jedinečný
		O neutrální	XX spoluurčující	XX význačný
		N negativní	X doplňující	X běžný
1	Členitá vrchovina se strukturálně denudačními hřbety menších rozměrů a plochými vrchy s výrazným sukem Císařského kamene tvaru krátkého úzkého hřbetu	+	XXX	X
2	Luční potok a další horní toky řady potoků, prameny a studánky v pramenné rozvodné oblasti	+	X	X

Znaky a hodnoty přírodní charakteristiky		Klasifikace znaků		
		dle projevu	dle významu	dle ceny
		+ pozitivní	XXX zásadní	XXX jedinečný
		O neutrální	XX spouštějící	XX význačný
		N negativní	X doplňující	X běžný
3	Převažující smrkové porosty s menšími plochami smíšených lesů, ojedinělé fragmenty listnatých porostů	+	XXX	X
4	Trvalé travní porosty při okrajích lesů s členitými lesními okraji a nelesní a mimolesní zelení	O	X	X
5	Zeleň menších sídelních enkláv (zahrad / zahrádek) a okrajů zástavby na hranicích MKR	+	X	X
6	Skály, skalní odkryvy a další útvary v lesích (kamenná moře, balvanové a blokové sutě ad.)	+	X	X

06.2 Kulturní a historická charakteristika

Kulturní a historická charakteristika KR je dána způsobem využívání krajiny. Projevuje se vnímatelnými znaky, stopami kultivace a osídlování krajiny a způsobem využívání přírodních zdrojů. Kulturní charakteristika s sebou přináší historické souvislosti, a proto nelze jednu od druhé oddělit.

06.2.1 Historický přehled

Území leží v krajině novověké kolonizace. Je souvisle zalesněné, zasahují do něj jen drobné enklávy zástavby či okraje sídel z Liberecké kotliny. Na jihozápadě zasahují enklávy Horní a Dolní Podlesí patřící k obci Dlouhý most, která vznikla jako luteránská osada německých uhlířů v místech starší zemské stezky spojující Čechy s Lužicí (první písemná zmínka z roku 1547). V severní části MKR se nachází uvnitř lesa drobná osada Sedmidomky, restaurace Mojžíšův pramen (původně poutnická studánka, místo s tradicí pohostinství již od roku 1876) a na severovýchodě je pak osada Nový svět – vše na katastrálním území Vratislavice nad Nisou, dnes součást Liberce. Oblast původně patřila k rohanskému panství Český Dub, na což poukazuje Rohanův pramen, studánka z roku 1887 na lesní cestě podél Lučního potoka. Území má turistickou tradici, je zde řada značených stezek. Dnešní kopec císařský kámen, původně Špičák či Uhlířský vrch, získal své jméno po návštěvě Josefa II. v roce 1779, který se zde zastavil při inspekční cestě. Od roku 2009 je na Císařském kameni rozhledna (uzavřená). Celkově však nejsou v krajině výrazné historické krajinné struktury, které by ovlivňovaly výrazně její charakter.

06.2.2 Významná městská sídla

V části oblasti krajinného rázu 06 Železnobrodsko – Rychnovsko zasahující na území ORP Liberec nejsou žádná městská sídla.

06.2.3 Vesnická sídla a lidová architektura

V části oblasti krajinného rázu 06 Železnobrodsko – Rychnovsko zasahující na území ORP Liberec nejsou žádná venkovská sídla, pouze odloučené izolované lokality a okraje sídel ležících v oblasti 02-1 Liberecká kotlina. Téma je proto řešeno v rámci kapitoly zabývající se oblastí 02-1.

06.2.4 Identifikace a klasifikace znaků

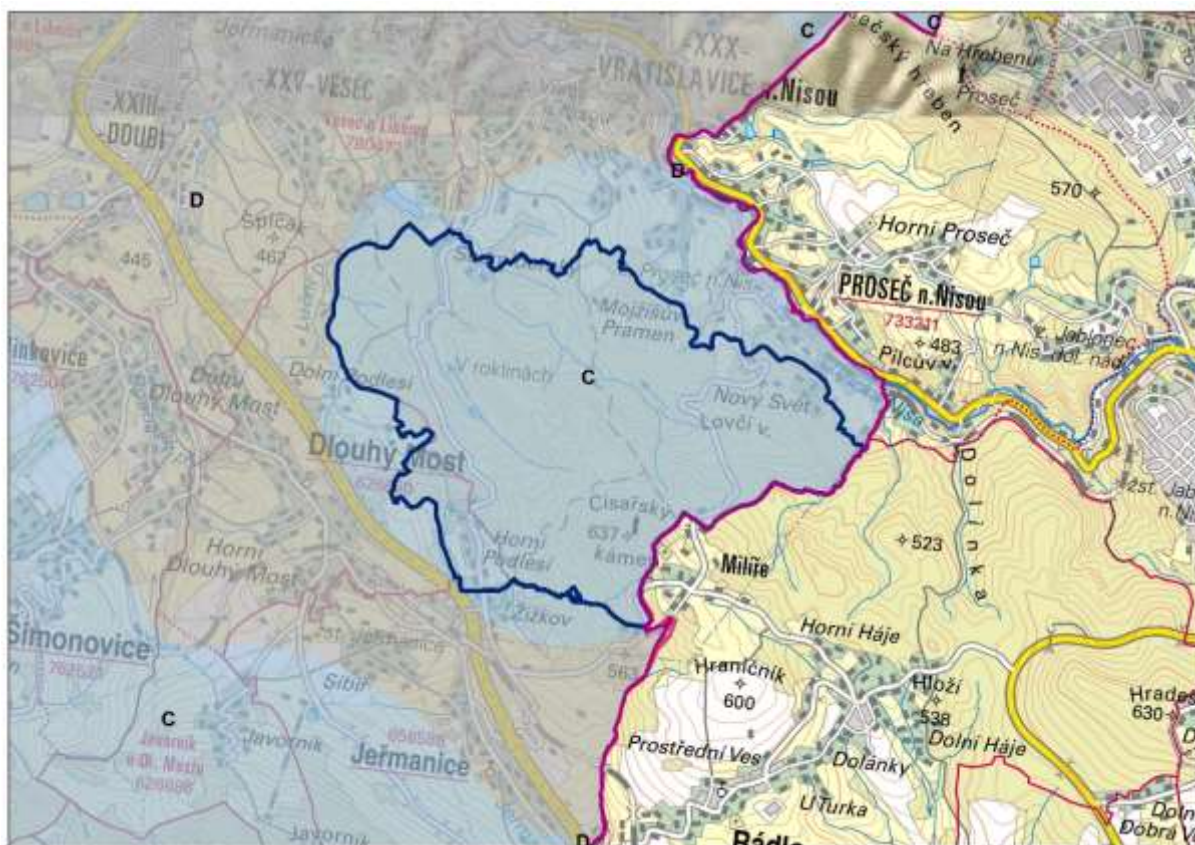
Znaky a hodnoty kulturní a historické charakteristiky		klasifikace znaků		
		dle projevu	dle významu	dle cennosti
		+ pozitivní	XXX zásadní	XXX jedinečný
		O neutrální	XX spouurčující	XX význačný
		N negativní	X doplňující	X běžný
1	Částečně dochovaná krajinná struktura lesní krajiny	O	XXX	X
2	Drobné enklávy zástavby v lese a na okrajích MKR – novověké, vesměs od 19. století	O	X	X
3	Císařský kámen – tradice návštěvy Josefa II. v roce 1779	O	X	X

06.2.5 Vymezení segmentů krajiny s dochovanými historickými strukturami

Historické krajinné struktury hrají velmi významnou roli v charakteru krajiny, přičemž v některých regionech hrají roli zásadní. Jsou regionálně podmíněné, a proto jsou pramenem pro vymezení specifických krajin, krajinných okrsků či oblastí krajinného rázu. Podílí se na jedinečnosti některých krajin a spoluvytváří jejich kulturní potenciál.

Podrobnost členění krajiny dle dochovaných historických krajinných struktur odpovídá velikosti zadání, tj. je rozdílná na úrovni kraje či ORP.

Část oblasti krajinného rázu nacházející se na území ORP Liberec je prakticky celá zařazená do kategorie „C“. Vzhledem k tomu, že je téměř celé území zalesněné, nelze případné historické krajinné struktury vnímat v rázu krajiny, proto jsou lesní celky – byť historické – pokud neobsahují výrazné prvky krajinné kompozice (např. průseky v oborách ad.) obvykle zařazovány do této kategorie.



06.3 Vizuální charakteristika

Stejně jako se v krajině vizuálně projevují jednotlivé prvky, projevuje se navenek i celková struktura krajinných složek (přírodních a civilizačních). Ať definujeme krajinu jakkoliv, vnějším projevem její vnitřní struktury je krajinný obraz. I když má krajinný obraz význam především vizuální, je ve skutečnosti vnímán senzuačně, resp. multisenzuačně (vícesmyslově). Estetická hodnota krajiny pak vzniká z pozitivně přijímaných vlastností vnímané krajiny (prostorové vztahy, krajinná scéna) a z pozitivních postojů vnímajícího subjektu (emocionálně i racionálně podmíněných). Je vnímatelným specifickým projevem přírodních, kulturních a estetických hodnot, harmonického měřítká a harmonických vztahů v krajině. Pro úvahy o krajinném rázu je vnější výraz krajiny – krajinný obraz – základní kategorií a to proto, že krajinný ráz je ve smyslu zákona z velké části kategorií vizuální. Znak krajinného rázu má stránku obsahovou a stránku vizuální. Přítomnost přírodních, kulturních a historických hodnot je sice důležitá z hlediska významu, cennosti a vzácnosti, avšak pro charakter krajiny se stává důležitou zejm. tehdy, projevuje-li se vizuálně.

06.3.1 Obecná vizuální charakteristika

MKR zahrnuje mohutný lesní masiv Císařského kamene (638 m n.m.) a jeho úpatí, přecházející na jihozápadě ke koridoru Lučního potoka a na severovýchodě do údolí Lužické Nisy. Na přechodech členitých okrajů lesů do luk a pastvin jsou rozloženy plochy rozptýlené zástavby, harmonicky zapojené do krajinného rámce. Krajinářsko-estetickými hodnotami vyniká koridor Lučního potoka, který je však vizuálně nepříznivě dotčen vedeními VVN. Souvislý lesní porost masivu Císařského kamene vyniká v některých místech atraktivními scenériemi skalních partií. Z otevřených ploch luk se otevírají cenné pohledy na siluetu Ještědského hřbetu. Významným vyhlídkovým bodem je rozhledna Císařský kámen s výhledem na Ještědsko-kozákovský hřbet, na Jizerské hory, Krkonoše a do Českého ráje.

06.3.2 Identifikace a klasifikace znaků

Vizuální charakteristika je popsána tabelární formou pomocí identifikace a klasifikace znaků krajinného rázu.

Znaky a hodnoty vizuální charakteristiky		klasifikace znaků		
		dle projevu	dle významu	dle cennosti
		+ pozitivní	XXX zásadní	XXX jedinečný
		O neutrální	XX spoluurčující	XX význačný
N negativní	X doplňující	X běžný		
1	Zachovalost horského lesního masivu Císařského kamene s cennými lesními interiéry a skalními partiemi	+	XXX	XX
2	Esteticky atraktivní partie koridoru Lučního potoka	+	XX	XX
3	Rušivý prvek trasy vzdušných vedení VVN při jihozápadním úpatí Císařského kamene	N	XX	X
4	Atraktivní výhledy na panorama Ještědu z Orlí louky a navazujících svahů	+	X	XX
5	Rozhledna na Císařčském kameni představující významné vyhlídkové místo	+	XX	XX
6	Harmonické zapojení zástavby okraje Vratislavic ve svazích pod Mojžíšovým pramenem	+	X	XX

Návrh ochranných opatření:

- Ochrana charakteru zástavby na rozhraní otevřených ploch luk a souvislých lesních porostů
- Zachování a posílení podílu mimolesní zeleně ve svazích
- Ochrana koridoru Lučního potoka před vlivy zástavby