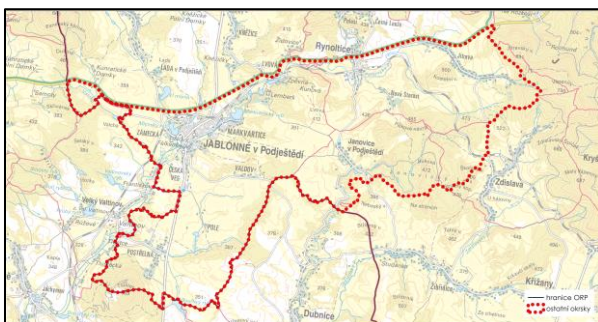
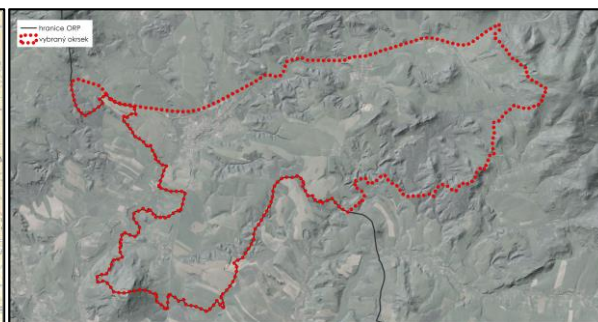


# JABLONSKO (11\_A)

## 1 VYMEZENÍ KRAJINNÉHO OKRSKU



Dotčené obce:



Jablonné v Podještědí, Janovice v Podještědí,  
Křížany, Rynoltice, Zdislava

## 2 ADMINISTRATIVNÍ ZAŘAZENÍ

Název obce	Název katastrálního území	Plocha dotčené obce (ha)	Plocha dotčeného katastru (ha)	Podíl plochy katastru z okrsku (%)	Podíl plochy obce z okrsku (%)
Jablonné v Podještědí	Heřmanice v Podještědí	2186,66	58,44	1,44	53,73
	Česká Ves v Podještědí		569,47	13,99	
	Jablonné v Podještědí		210,78	5,18	
	Markvartice v Podještědí		357,41	8,78	
	Lvová		374,52	9,20	
	Postřelná		616,04	15,14	
Janovice v Podještědí	Janovice v Podještědí	633,88	633,88	15,57	15,57
Křižany	Žibřidice	2,31	2,31	0,06	0,06
Rynoltice	Jítrava	1069,84	557,59	13,70	26,29
	Rynoltice		512,25	12,59	
Zdislava	Zdislava	177,05	177,05	4,35	4,35
<b>Celková plocha okrsku</b>		4069,74	4069,74	100,00	100,00

## 3 POPIS HRANICE KRAJINNÉHO OKRSKU

Krajinný okrsek zahrnuje severovýchodní cíp Podještědské pahorkatiny (Jablonskou a Rynoltickou pahorkatinu), prostorově ohraničené na severu Lužickým hřbetem. Severní hranice okrsku je od křížení východní katastrální hranice Jítravy se silnicí I/13 v lokalitě Na Větrníku vedena k západu podél silnice I/13 po hranici CHKO Lužické hory, která ohraničuje severně ležící oblast krajinného rázu a její okrsky. Tato hranice běží až ke křížení silnice I/13 s hranicí SO ORP Liberec západně od Kunratických Domků. Odtud se prudce stáčí k jihu a po hranici ORP obchází ze západu podél koridoru Panenského potoka Postřelnou k jihu, kde se hranice stáčí prudce k východu, přechází horu Tlustec a severně od Bouřlivého rybníka pokračuje k východu, pak se stáčí k severovýchodu a běží lesním masivem až ke katastrální hranici Markvartic v Podještědí, stáčí se k východu a v místě odpojení katastrální hranice Janovic v Podještědí od hranice ORP se stáčí k severu. Místy po terénních předělech, po cestách a silnicích i po katastrálních hranicích obchází ze západu prostor sídla Zdislava a pod Vápenným v pramenné oblasti Panenského potoka (lokalita U čtvercové loučky) se stáčí k severozápadu na lesní cestu, která ve svahu lesnatého Jítravského vrchu vymezuje prostor Jítravské kotliny. V lokalitě Na Větrníku se připojuje na hranici CHKO Lužické hory.

## 4 CHARAKTER KRAJINNÉHO OKRSKU

### 4.1 Charakteristické rysy krajinného okrsku

V krajině okrsku se projevují jednotlivé, vizuálně propojené části. Je to prostor Jablonného - urbanizované polohy dna údolí s městem Jablonné v Podještědí a navazující zástavby Markvartic na severovýchodě a České Vsi na jihu s problematickými návaznostmi zastavěného území a krajiny. Mezi Jablonným a Janovicemi navazuje na urbanizované území Jablonného členitá lesozemědělská

krajina, stoupající k západu a přecházející v otevřené rozsáhlé plochy polí v náhorních polohách plochého mezivodního hřbetu mezi povodím Panenského potoka a Dubnického potoka. Vzniká tak skladba urbanizované krajiny Jablonného, provázené rybníky na Panenském potoce a pravobřežních přítocích – Kněžickém, Železném a Heřmanickém potoce, lesozemědělské krajiny v severní části MKR a otevřené zemědělské krajiny v jižní a východní části. Pohledové vazby kulturních dominant zámku Lemberk a souvisejících objektů krajinné památkové zóny Lembersko, Baziliky minor sv. Vavřince a sv. Zdislavy, zámku Nový Falkenburk a zástavby středu města Jablonné v Podještědí vytvářejí další – kulturní – vrstvu vizuálních hodnot území. Krajinný prostor jižně od Valdova je ohraničen na severu lesnatým hřbetem s vesnicí Valdov v hřbetní poloze a s dominantou U Vodojemu (391 m n. m.). Směrem jižním je prostor rozčleněn plochým návrším (354 m n. m.) se strmými lesnatými svahy u vesnice Pole a dále k jihu pak strmými svahy lesnatého hřbetu nad pravým břehem Věnného potoka. Na jihu je prostor uzavřen výšinou Bouřlivého vrchu (351 m n. m.). Území je vizuálně značně otevřené, členěné lesními porosty, terénem a zástavbou vesnic Pole a Postřelná, skrytých v zeleni zahrad. Od Postřelné se otevírají pohledy jak na dominantu Tlustce, tak do údolí Panenského potoka. Krajina vyniká výrazně harmonickým měřítkem a harmonickými vztahy, spočívajícími v kombinaci zvlněného reliéfu, mozaiky luk a pastvin, lesíků a mimolesní zeleně. V krajině Rynolticka lze nalézt působivé scenérie a dlouhé průhledy na Českolipsko, Lužické hory i na okraje Ještědského hřbetu. Vesnice Nová Starost vyniká jedinečným zasazením do krajinného rámce. Cenné jsou rovněž lesní interiéry Kostelního vrchu a Pískového návrší s četnými skalními výchozy. Prostor Janovicka představuje lesnatý segment krajiny povodí Dubnického potoka a vytváří výrazně zvlněnou partii, která vizuálně odděluje mohutné údolí Panenského potoka u Jablonného a Rynoltic od mírně zvlněné – typické – krajiny Podještědí od Zdislavy po Kotelskou vrchovinu. Krajina se vyznačuje vizuální uzavřeností s působivými lesními interiéry s pískovcovými partiemi, lesnatými údolím Dubnického potoka mezi výraznými výšinami, jasně ohraničenými a pohledově uzavřenými prostory partií bezlesí s loukami a harmonickou návazností zástavby dochované krátké lánové údolní vsi Janovice v Podještědí.

## 4.2 Stávající využití území

### HOSPODAŘENÍ V KRAJINĚ

V krajinném okrsku je zemědělská půda zastoupena na necelé polovině jeho rozlohy, většinu tvoří trvalé travní porosty, orná půda se zde nachází pouze v malém rozsahu (cca 4% plochy okrsku).

Lesní porosty jsou významněji zastoupeny ve východní části okrsku. Skoro 36% plochy okrsku je pokryto lesními porosty. Nejvýznamnějším lesním komplexem je Janovický les.

Především v jižní části okrsku je obraz krajiny ovlivněn těžební a výrobní činností. Výrobní a zemědělské areály jsou často situovány v oddělené poloze od zástavby sídel.

### STRUKTURA OSÍDLENÍ

Centrem osídlení tohoto okrsku je SUK Jablonné v Podještědí, které je zároveň spádovým centrem (ZŠ, LDN, dětský domov, sportoviště, obchody, lékaři). Zbývá část okrsku je rovnoměrně osídlená menšími sídly venkovského rázu. Jedná se o sídla Postřelná, Pole, Valdov, Janovice v Podještědí, Nová Starost, Jítrava a část Lvové, Rynoltic. Každé z těchto sídel má jiný charakter a strukturu. Nejvýznamnější územní rozvoj je dle ÚPD plánovaný v SUK Jablonné v Podještědí. Další větší rozvoj je plánovaný i v sídlech Janovice v Podještědí a Postřelná.

### DOPRAVNÍ A TECHNICKÁ INFRASTRUKTURA

Severní hranici okrsku tvoří silnice I/13, která je zároveň hranicí CHKO Lužické hory. Dopravní obsluhu území dále zajišťuje silnice II/270 procházející západní částí okrsku skrz sídlo Jablonné v Podještědí od severu k jihu (Mimoň – Jablonné v P. – státní hranice). Ostatní dopravní vztahy jsou zajišťovány po silnicích nižších tříd.

Okrsek je dobře obslužen železniční dopravou. Ve směru východ – západ jím prochází železniční trať č. 086 (Česká Lípa – Liberec). Ve směru od Jítravy přes Valdov směrem k Postřelíně prochází středem okrsku nadzemní elektrické vedení 110 kV. U severozápadní hranice okrsku u sídla Jablonné v Podještědí se nachází FVE.

#### VODNÍ TOKY, VODNÍ PLOCHY

Pro tento okrsek je nejvýznamnějším tokem Panenský potok (Jítrava, Rynoltice, Lvová, Markvartice, Jablonné v Podještědí, Velký Valtinov). Teče při jeho severní hranici, odkud je napájen významnými přítoky z oblasti Hvozdkého hřbetu (Kněžický potok, Heřmanický potok aj.). Leží na něm několik významných rybníků (Mlýnský, Pivovarský, Markvartický a Dvorní). Na jihu při hranicích okrsku se do něj od Postřelíně vlévá Kubínský potok. Kubínský potok má jeden výraznější pravostranný přítok, Věnný potok, který protéká obcí Pole. Jihovýchodní část okrsku spadá do povodí Dubnického potoka. Ten teče přes Janovice v Podještědí, opouští okrsek a později se vlévá do Ploučnice. V krajinném okrsku se nachází několik významnějších vodních ploch (Mlýnský rybník, Markvartických rybník, Pivovarský rybník, Dvorní rybník).

#### INFORMACE O VYUŽITÍ PLOCH

Vybrané charakteristické rysy krajinného okrsku	Plocha (ha)	Podíl zastoupení v krajinném okrsku (%)
Zemědělská půda celkem	1902,47	46,75
Orná půda	168,42	4,14
Ostatní kultury	1,89	0,05
Trvalý travní porost	1732,16	42,56
<b>Velikost půdních bloků v okrsku</b>		
Půdní bloky větší jak 30 ha ze zemědělské půdy	1394,52	34,26
<b>Zastoupení lesa, vodních ploch a urbanizovaných územích v okrsku</b>		
Lesy	1463,49	35,96
Urbanizovaná území	282,27	6,94
Vodní plochy	24,56	0,60
Ostatní plochy	397,07	9,76
<b>Propustnost ploch v okrsku</b>		
Propustné plochy dle způsobu využití území	3 880,29	95,34
Nepropustné plochy dle způsobu využití území	189,56	4,66

Zdroj dat: LPIS – zemědělská půda, orná půda, ostatní kultury, ovocný sad, trvalý travní porost, půdní bloky v krajinném okrsku větší než 30 ha; ZABAGED – lesy, vodní plochy, ÚAP - urbanizované území (vrstva upravená zpracovatelem USK); rozsah propustných a nepropustných ploch byl stanoven na základě CN křivek

### 4.3 Hodnoty a potenciály krajiny

POTENCIÁLY KRAJINY	
POTENCIÁL	POPIS POTENCIÁLU
<b>Biotický</b>	Vysoký biotický potenciál byl definován u severní hranice okrsku mezi sídly Rynoltice a Jablonné v Podještědí, v okolí části Zámecká, vrchu Tlustec, u Janovic v Podještědí v okolí Dubnického potoka a v jihovýchodní části okrsku. Hodnoty s nízkým potenciálem byly vyhodnoceny u severní hranice okrsku, v oblasti Bouřlivého vrchu a u sídla Postřelíná. Na zbylém území byly stanoveny oblasti se střední hodnotou potenciálu.

POTENCIÁLY KRAJINY	
POTENCIÁL	POPIS POTENCIÁLU
Ekostabilizační	Ekostabilizační potenciál byl definován jako nízký v urbanizovaných částech okrsku, největší plochy s nízkým ekostabilizačním potenciálem byly stanoveny u jeho severní hranice. Ve zbylých částech převažují vysoké hodnoty potenciálu s výjimkou jihozápadního cípu okrsku, kde byl z velké části vyhodnocen potenciál střední.
Sídelní	Sídelní potenciál byl na území okrsku definován všemi hodnotami. V oblastech s vysokým potenciálem byly vyhodnoceny sídla Rynoltice a Jablonné v Podještědí. Nízká hodnota potenciálu byla stanovena na území sídla Janovice v Podještědí. Zbylá sídla Česká Ves, Postřelna, Pole, Valdov, Nová Starost a Jítrava byla definována jako oblasti se středním potenciálem.
Rekreační	Rekreační potenciál byl na území okrsku vyhodnocen převážně jako vysoký, pouze v oblasti v okolí Janovic v Podještědí byl vyhodnocen potenciál střední.
Vodohospodářský	Vodohospodářský potenciál je střední až vysoký. Retence vody je na severu dobrá, na jihu průměrná místy nedostatečná. Jsou zde vymezeny 4 říční nivy, na severu protéká významný vodní tok. Oproti zbytku ORP je zde také vyšší počet rybníků.
Kulturně historický	Jablonsko je velmi hodnotné z hlediska soustředění kulturně historických hodnot, Nejedná se pouze o samotné město Jablonné v Podještědí s kulturními památkami historického jádra (centrum města je vyhlášeno jako MPZ), ale také o Krajinou památkovou zónu Lembersko s významnými stavbami a s kompozičními vazbami. Území KPZ je důvodem pro zařazení tohoto segmentu krajiny do pásma „A“ z hlediska dochovanosti historických krajinných struktur. Krajina směrem jihovýchodně od Jablonného má poměrně zachovalou krajinnou strukturu a je zařazena do pásma „B“. Území v prostoru Jablonného a Lemberska je územím s vysokým kulturně-historickým potenciálem a na tato území navazují i další části krajiny se středním kulturně-historickým potenciálem.
Surovinový	Surovinový potenciál byl vyhodnocen téměř v celé západní polovině okrsku, mimo oblast sídel Česká Ves a Postřelna. V definovaných oblastech byly stanoveny všechny hodnoty potenciálu. Vysoká hodnota byla stanovena v oblasti vrchu Tlustec.
Zemědělský	Vysoký zemědělský potenciál byl na území okrsku definován v poměrně velkých plochách. V jihozápadním okrsku byla vysoká hodnota potenciálu stanovena jako převládající, velká plocha byla vyhodnocena také západním směrem od Janovic v Podještědí a v severovýchodní části okrsku. V oblasti vrchu Tlustech, silně urbanizované části sídla Jablonné v Podještědí a oblast vrchu Buková a jeho okolí se hodnoty sledovaného jevu nevyskytují. Ve zbylém území byly definovány střední a nízké hodnoty potenciálu.
Lesnický	<b>Mimoprodukční lesnický potenciál</b> byl jako vysoký definován ve východní části okrsku v oblasti mezi vrchy Pískové návrší a vrch Buková, v okolí zámku Lemberk a v oblasti vrchu Tlustec. Ve zbylém území byly rovnoměrně vyhodnoceny oblasti se středním a nízkým potenciálem. V západní části v okolí silnice II/270, v urbanizované části města Jablonné v Podještědí, v některých částech sídla Rynoltice a Jítrava a v oblasti mezi sídly jablonné v Podještědí a Janovice v Podještědí se sledovaný jev nevyskytuje. <b>Produkční lesnický potenciál</b> byl definován ve stejných oblastech jako potenciál mimoprodukční. Byl vyhodnocen převážně s vysokým, nebo středním potenciálem. Hodnota nízkého potenciálu byla stanovena pouze v oblasti vrchu Tlustec. Ve zbylých oblastech převažují vysoké hodnoty potenciálu.

HODNOTY KRAJINY		
JEV SLEDOVANÝ ÚSK	POPIS JEVU	LOKALIZACE DLE K.Ú.
<b>Krajinářsko-historické a estetické hodnoty</b>		
Vyhlídkový bod – návrh k doplnění ÚAP	Vyhlídkové místo JZ od Jítravského vrchu	Jítrava
Vyhlídkový bod – dle ÚAP	Vyhlídková věž v kostele Narození Panny Marie	Jablonné v Podještědí
	místo dalekého výhledu	Postřelná
	místo významného pohledu na sídlo Postřelná	Postřelná
	vyhlídkový bod	Česká Ves v Podještědí
	místo významného pohledu na sídlo Česká Ves	Česká Ves v Podještědí
	Svinské skály	Janovice v Podještědí
	místo dalekého výhledu – okraj obce Janovice v Podještědí	Janovice v Podještědí
	Pískové návrší – návrh rozhledny	Janovice v Podještědí
	místo dalekého výhledu	Zdislava
	místo významného pohledu na sídlo Jítrava	Jítrava
Vizuálně významná dominanta	Tlustec, 589,2 m n.m.	Postřelná
	U vodojemu, 391,3 m n.m.	Jablonné v Podještědí
	Buková, 472,4 m n.m.	Janovice v Podještědí
	Sviňské skály, 404,2 m n.m.	Janovice v Podještědí
	Vrch na území Janovického lesa u sídla Zdislava, 467,2 m n.m.	Zdislava
	Vrch na území Janovického lesa, západně od obce Zdislava, 480,2 m n.m.	Zdislava
	Vrch na území Janovického lesa, 418,4 m n.m.	Janovice v Podještědí
	Vrch na území Janovického lesa, 430,1 m n.m.	Zdislava
	Vrch jižním směrem od sídla Nová Starost, 435,3 m n.m.	Janovice v Podještědí
	Vrch na území Janovického lesa, severozápadně od obce Zdislava, (bez výškové kóty)	Zdislava
	Pískové návrší, 484,8 m n.m.	Janovice v Podještědí
	Vrch jižním směrem od sídla Jítrava, 473,2 m n.m.	Jítrava
	Vrch u Markvartic, 364,2 m n.m.	Markvartice v Podještědí
	Vrch jihovýchodním směrem od sídla Nová Starost, 475,2 m n.m.	Rynoltice
	Lvová, 412,4 m n.m.	Lvová
	Vrch jihozápadně od sídla Nová Starost, 432,3 m n.m.	Rynoltice
	Vrch jihozápadně od obce Rynoltice v oblasti zvané Panenská stráň, 425,7 m n.m.	Lvová
Kostelní vrch, 499,9 m n.m.	Jítrava	

HODNOTY KRAJINY		
JEV SLEDOVANÝ ÚSK	POPIS JEVU	LOKALIZACE DLE K.Ú.
Národní kulturní památka	Kostel sv. Vavřince a Zdislavy v Jabloném v Podještědí	Jablonné v Podještědí
	zámek Lemberk	Lvová
	<b>Městská památková zóna</b> v centru sídla, objekty na středověké uliční síti, zástavba 18. a 19. století, včetně areálu zámku Nový Falkenburk č. p. 1 (16. stol.), kostel Panny Marie (barokní úprava), špitální kaple sv. Wolfganga (13. stol.), dům č. p. 104 (19. stol.), městské opevnění (13. stol.), socha Panny Marie, socha sv. Vincence (19. stol.), dům č. p. 16 (15. stol.), dům č. p. 161 (18. stol.), dům č. p. 93 (18. stol.), dům č. p. 147 (19. stol.), sloup se sochou Krista Salvátora a sochami světců (17. stol.), dům č. p. 31 (18. stol.), sloup se sochou Boha Otce (17. stol.), Sochy sv. Jana Nepomuckého a sv. Zdislavy (18. stol.), areál kostela sv. Vavřince a sv. Zdislavy (barokně přestavěno), areál zámečku Pachtů z Rájova (18. stol.), dominikánský klášter (17. stol.), sýpka (17. stol.),	Jablonné v Podještědí
	zřícenina hradu Falkenberk (15. stol.), objekt hradiště, kostel sv. Antonína Paduánského (19. stol.), dům č. p. 73 (19. stol.), usedlost dům č. p. 123 (19. stol.)	Heřmanice
	vojenský hřbitov	Lada v Podještědí
	boží muka (17. stol.), kaple (18. stol.), kostel Nejsvětější Trojice (19. stol.)	Petrovice
	dům č. p. 75 (19. stol.), dům č. p. 29 (19. stol.),	Janovice v Podještědí
	areál kostela sv. Pankráce (18. stol.), fara č. p. 98 (18. stol.), socha sv. Václava, dům č. p. 20 (18. stol.), socha sv. Jana Nepomuckého (18. stol.),	Jítrava
	památková zóna, Lembersko, areál zámku Lemberk, Bredovský letohrádek (17. stol.), zahrady, objekty podzámčí, dům č. p. 12 (19. stol.), boží muka (18. stol.), areál usedlosti, dům č. p. 11 (18. stol.), zemědělský dvůr, dům č. p. 21 (18. stol.), dům č. p. 47 (19. stol.), dům č. ev. 5 (18. stol.), dům č. p. 4 (19. stol.), dvojice domů dům č. ev. 7 (17. stol.), škola dům č. ev. 3 (18. stol.), sýpka dům č. ev. 29 (17. stol.), dům č. ev. 9 (20. stol.), dům č. ev. 1 (19. stol.), boží muka (18. stol.), areál zámku Lemberk (13. stol.), areál domu dům č. ev. 2 (19. stol.), pivovarské sklepy	Lvová
	socha odpočívajícího Krista (18. stol.), sloup s reliéfní výzdobou (19. stol.), dům č. p. 44, areál mlýna (18. stol.), dům č. p. 110, areál mlýna (19. stol.), dům č. p. 104 (19. stol.), areál hospodářského dvora, dům č. p. 65 (19. stol.), dům dům č. p. 38 (19. stol.),	Markvartice v Podještědí

HODNOTY KRAJINY		
JEV SLEDOVANÝ ÚSK	POPIS JEVU	LOKALIZACE DLE K.Ú.
	dům č. p. 5 (18. stol.), č. ev. 45 (19. stol.), č. ev. 26 (19. stol.), č. ev. 37 (18. stol.)	Polesí
	kaple Korunování Panny Marie (18. stol.)	Postřelná
	areál kostela sv. Barbory (17. stol.), dům č. p. 145 (18. stol.), dům č. p. 166 (18. stol.), usedlost - dům č. p. 64 (18. stol.), fara č. ev. 75 (18. stol.), dům č. ev. 89 (19. stol.), dům č. p. 57 (18. stol.), dům č. p. 213 (19. stol.), dům č. p. 10 (19. stol.), dům č. ev. 90 (18. stol.), dům č. p. 187 (18. stol.), dům č. p. 22 (19. stol.), dům č. ev. 92 (19. stol.), dům č. p. 11 (19. stol.), dům č. p. 71 (19. stol.), sousoší sv. Václava a sv. Jana Nepomuckého (19. stol.), sousoší Piety s křížem (18. stol.), čp. 124 (19. stol.), č. p. 3 (18. stol.)	Rynoltice
Krajinářko – estetická hodnota	Velká část krajinného okrsku leží v krajině s harmonickým měřítkem a vztahy. Z této kategorie se vymyká otevřená zemědělská krajina jihozápadně od Jablonného v oblasti Postřelné a urbanizovaných územích Jablonného a jeho okolí. Lokality se soustředěnými krajinářsko-estetickými hodnotami jsou v území krajinného okrsku četné, zaujímají polohy u Nového Falkenburku, na Lembersku, podél Dubnického potoka u Janovic a u Nové Starosti.	Markvartice v Podještědí
		Lvová
		Česká Ves v Podještědí
		Jablonné v Podještědí
		Postřelná
		Rynoltice
		Janovice v Podještědí
		Jítrava
Zdislava		
Geologické významné lokality	Tlustec – lom založený v utuhlém lávovém jezeře	Postřelná
Městská památková zóna	Městská památková zóna Jablonné v Podještědí	Česká Ves v Podještědí
		Jablonné v Podještědí
		Markvartice v Podještědí
Sídla s přítomností cenných objektů lidové architektury	V okrsku se nachází řada sídel s dochovanou lidovou architekturou. V kategorii LA1 z hlediska podílu dochované LA ve struktuře zástavby se jedná o sídla Jablonné v Podještědí, Janovice v Podještědí, Nová Starost a Rynoltice a horní část Jítravy (od křižovatky se silnicí na Zdislavu proti proudu Panenského potoka), další sídla jsou zařazena v kategorii LA2 (dolní část Jítravy, Lvová)	Jablonné v Podještědí
		Janovice v Podještědí
		Nová Starost
		Rynoltice
		Jítrava
		Lvová
		Postřelná
Oblast krajinného rázu	Podještědí	Jítrava
		Zdislava
		Heřmanice v Podještědí
		Česká Ves v Podještědí
		Jablonné v Podještědí
		Markvartice v Podještědí
		Janovice v Podještědí
		Lvová
		Postřelná
		Rynoltice
Žibřidice		



HODNOTY KRAJINY		
JEV SLEDOVANÝ ÚSK	POPIS JEVU	LOKALIZACE DLE K.Ú.
Místo krajinného rázu	11- 1 - Jablonné	Česká Ves v Podještědí
		Jablonné v Podještědí
		Markvartice v Podještědí
		Lvová
	11 – 2 – Postřelná	Česká Ves v Podještědí
		Jablonné v Podještědí
		Postřelná
	11 – 3 - Rynoltice	Heřmanice v Podještědí
		Lvová
		Jítrava
		Rynoltice
	11 – 4 - Janovice	Zdislava
		Janovice v Podještědí
		Jítrava
		Žibřidce
	Zastoupení pásem odstupňované ochrany krajinného rázu	Pásmo II.
Jablonné v Podještědí		
Markvartice v Podještědí		
Lvová		
Postřelná		
Heřmanice v Podještědí		
Jítrava		
Rynoltice		
Zdislava		
Pásmo I.		Janovice v Podještědí
		Jítrava
		Zdislava
		Žibřidce
Krajinná památková zóna		Lembersko
	Lvová	

HODNOTY KRAJINY		
JEV SLEDOVANÝ ÚSK	POPIS JEVU	LOKALIZACE DLE K.Ú.
Dochované historické kompoziční osy v krajině	Alej propojující Bredovský letohrádek a Zdislavinu kapli	Lvová
	alej propojující tehdejší panský dvůr (dnes zámek Nový Falkenburk) a sídlo dnes zvané Česká ves	Česká Ves v Podještědí
	alej propojující tehdejší panský dvůr (dnes zámek Nový Falkenburk) a sídlo dnes zvané Česká ves	Jablonné v Podještědí
	kompozice v rámci areálu zámku Nový Falkenburk	Česká Ves v Podještědí
	kompozice spojující bývalý panský dvůr (dnes zámeček Falkenburk) a bývalý mlýn, který stával JZ směrem	Česká Ves v Podještědí
	alej vedoucí od bývalého panského dvora (dnes zámeček Falkenburk) k cestě na dnes zaniklou osadu Růžové SZ od Velkého Valtinova	Česká Ves v Podještědí
Památný strom	Dub u Františkova	Česká Ves v Podještědí
	Markvartický dub	Markvartice v Podještědí
	Jítravský kaštan	Jítrava
Přírodní park	Přírodní park Ještěd	Jítrava
		Zdislava
Registrovaný významný krajinný prvek	lípa mimořádných rozměrů v Postřelné u čp. 15	Postřelná
	Zámecký park u zámku Falkenburk v České Vsi	Česká Ves v Podještědí
	alej 62 pyramidálních dubů v České vsi	Česká Ves v Podještědí, Jablonné v Podještědí
<b>Přírodní hodnoty</b>		
Vodní zdroj	Janovice v Podještědí - vrt TBJ 2	Janovice v Podještědí
	Jítrava - gravitace	Jítrava
	Lvová RH 3	Lvová
	Jítrava	Jítrava
Přírodní rezervace	PR - Velký Vápenný	Jítrava
Natura 2000	EVL - Horní Ploučnice	Česká Ves v Podještědí
		Jablonné v Podještědí
		Markvartice v Podještědí
	EVL - Lemberk - zámek	Lvová
EVL - Janovické rybníky	Janovice v Podještědí	
Kvalita ZPF (I., II. třída ochrany)	-	40.81 %

HODNOTY KRAJINY		
JEV SLEDOVANÝ ÚSK	POPIS JEVU	LOKALIZACE DLE K.Ú.
Nivy vodních toků	Bezejmenný vodní tok (145320001000)*	Postřelná
	Bezejmenný vodní tok (145320001500)*	Česká Ves v Podještědí
		Postřelná
	Dubnický potok	Janovice v Podještědí
		Jítrava
		Zdislava
	Fibichův potok	Postřelná
	Heřmanický potok	Česká Ves v Podještědí
		Jablonné v Podještědí
	Kněžický potok	Markvartice v Podještědí
		Lvová
	Panenský potok	Česká Ves v Podještědí
		Jablonné v Podještědí
		Markvartice v Podještědí
		Lvová
Postřelná		
Rynoltice		
Valcha	Heřmanice v Podještědí	
	Česká Ves v Podještědí	
Věnný potok	Česká Ves v Podještědí	
	Postřelná	
Železný potok	Jablonné v Podještědí	
	Markvartice v Podještědí	
Mimolesní zeleň	Aleje od Bredovského letohrádku ke Zdislavíně kapli, alej podél cesty při Panenském potoce v KPZ Lembersko	Lvová Markvartice v Podještědí
	Fragment aleje severně od Janovic při silnici na Rynoltice	Rynoltice Janovice v Podještědí
	Aleje ve vazbě na Nový Falkenburg	Česká Ves v Podještědí Jablonné v Podještědí

\*Identifikátor toku: TOK\_ID z dat DIBAVOD <http://www.dibavod.cz/>

### SHRNUTÍ HODNOCENÍ KRAJINNÉHO RÁZU

Krajina okrsku vyniká rozmanitostí s hlavními rysy, které sjednocují charakter jednotlivých částí území. Jedná se o dominantní působení okrajů Hvozdkého hřbetu s horskými dominantami na území sousedícího CHKO a severozápadní výběžek Vápenného hřbetu nad Jítravskou kotlinou. Dalším charakteristickým rysem je poloha a silueta města s kulturními dominantami Jablonného v Podještědí v koridoru Panenského potoka. Většina sídel má do určité míry zachovanou urbanistickou strukturu lánových vsí (Rynoltice, Jítrava, Postřelná, Janovice v Podještědí) a v charakteru krajiny hrají roli i dochované objekty a soubory objektů hodnotné lidové architektury v horní části Jítravy, a v Janovicích

v Podještědí. V charakteru krajiny hrají roli i mohutné lesní masivy na Rynolticku a Janovicku a krajiny s množstvím mimolesní zeleně. Jako jedinečné hodnoty jsou klasifikovány lokality Janovických poustev a hřbitůvku v lesnatém okolí obce, krajinné průhledy na Českolipsko a Lužické hory, partie nivy Panenského potoka a zejména kulturní význam Jablonného v Podještědí a jeho historického jádra včetně KPZ Lembersko a areálu zámku Falkenburg.

#### VYBRANÉ PROBLÉMY A RIZIKA KRAJINY

JEV SLEDOVANÝ ÚSK	POPIS JEVU	LOKALIZACE DLE K.Ú.
Problémy ÚSES	A - chybné vymezení regionálního biocentra RC06 ze ZÚR A - nezajištěná návaznost regionálního biocentra RC06 na sousední ORP Česká Lípa (obec Brniště) - USES110	Postřelná
	A - lokální biocentrum méně jak 3 ha - USES098	Česká Ves v Podještědí
	A - lokální biocentrum méně jak 3 ha - USES100	Česká Ves v Podještědí
	A - lokální biocentrum méně jak 3 ha - USES099	Markvartice v Podještědí
	A - délka lokálního biokoridoru přesahuje 2 km - USES101	Česká Ves v Podještědí
	zastavitelná plocha SM v lokálním biokoridoru - USES105	Česká Ves v Podještědí
	A - lokální biocentrum méně jak 3 ha A - větev lokálního ÚSES ukončena ve volné krajině - USES102	Lvová
	A - absence vymezení regionálního biokoridoru RK 641 - USES109	Heřmanice v Podještědí
	lokální biokoridor - silnice I/13 - USES095	Jablonné v Podještědí
	A - větev lokálního ÚSES ukončena v nivě potoka před zastavěným územím sídla Rynoltice - USES200	Rynoltice
	A - chybí návaznost na sousední obec Jablonné v Podještědí A - délka lokálního biokoridoru přesahuje 2 km - USES197	Rynoltice
	A - délka lokálního biokoridoru přesahuje 2 km - USES199	Rynoltice
Migrační překážka na vodním toku	práh - stupeň	Jablonné v Podještědí Markvartice v Podještědí
Zátěž těžbou	-	Česká Ves v Podještědí Jablonné v Podještědí Markvartice v Podještědí Janovice v Podještědí Lvová Postřelná Rynoltice Žibřidice
Hranice s předpokládanými vlivy lomu Turow	-	Jítrava
Kritické body	KB052	Postřelná
	KB053	Janovice v Podještědí
	KB051	Jablonné v Podještědí
	KB036	Rynoltice
	KB041	Jítrava

JEV SLEDOVANÝ ÚSK	POPIS JEVU	LOKALIZACE DLE K.Ú.
Retence vody v krajině	<p>Převážná část území okrsku je z pohledu retence klasifikována jako území s „dobrou retencí.“ Přibližně 25 % území v jihozápadní části okrsku spadá do kategorie „retence průměrná“. Pouze minimální část (do 3 %) území okrsku spadá do kategorie „retence nízká“.</p> <p>Problémem území může být nižší specifická zásoba vody v krajině (sumárně v nivách, vodních nádržích a mokřadech) v celém okrsku.</p>	<p>„DOBRÁ RETENCE“</p> <ul style="list-style-type: none"> <li>- Česká Ves v Podještědí (část)</li> <li>- Heřmanice v Podještědí (část)</li> <li>- Postřelná (část)</li> <li>- Jablonné v Podještědí (část)</li> <li>- Markvartice v Podještědí</li> <li>- Lvová</li> <li>- Janovice v Podještědí</li> <li>- Rynoltice</li> <li>- Jítrava</li> <li>- Zdislava</li> <li>- Žibřidice</li> </ul> <p>„PRŮMĚNÁ RETENCE“</p> <ul style="list-style-type: none"> <li>- Česká Ves v Podještědí (část)</li> <li>- Heřmanice v Podještědí (část)</li> <li>- Postřelná (část)</li> <li>- Jablonné v Podještědí (část)</li> </ul> <p>„NÍZKÁ RETENCE“</p> <ul style="list-style-type: none"> <li>- Česká Ves v Podještědí (část)</li> <li>- Jablonné v Podještědí (část)</li> </ul>
Erozní ohrožení (nad 8 t/ha/rok)	<p>Okrsek v západní části ORP se vyznačuje nízkým erozním ohrožením v rámci ORP. Obsahuje minimum orné půdy (16 pozemků, 168 ha) a jedná se o pozemky s nízkým až mírným ohrožením.</p> <p>Jediné mírně ohrožené lokality jsou severně od Rynoltic (podél železniční trati) a na jihovýchodním okraji katastru Postřelná.</p> <p>V rozsáhlém ORP převažují trvalé travní porosty (registrováno 1730 ha) a lesní plochy.</p> <p>Jedná se převážně o sečené louky a tyto nejeví znaky erozního ohrožení.</p>	Rynoltice, Postřelná
Záplavové území Q100	Panenský potok	<ul style="list-style-type: none"> <li>Česká Ves v Podještědí</li> <li>Jablonné v Podještědí</li> <li>Markvartice v Podještědí</li> <li>Lvová</li> <li>Postřelná</li> <li>Jítrava</li> <li>Rynoltice</li> </ul>

JEV SLEDOVANÝ ÚSK	POPIS JEVU	LOKALIZACE DLE K.Ú.
Aktivní zóna záplavového území	Panenský potok	Česká Ves v Podještědí
		Jablonné v Podještědí
		Markvartice v Podještědí
		Lvová
		Postřelná
		Jítrava
	Rynoltice	
Stará ekologická zátěž	SEZ041 Valdov	Jablonné v Podještědí
	SEZ046 skládka Janovice v Podj.	Janovice v Podještědí
	SEZ113skládka Zdislava	Zdislava
	SEZ040 Markvartice v Podještědí - skládka suti	Markvartice v Podještědí
	SEZ045 Jablonné v Podještědí - Deponie pneumatik	Jablonné v Podještědí
	SEZ039 Markvartice v Podještědí - bývalá kotelna	Markvartice v Podještědí
	SEZ044 Markvartice v Podještědí - Těžebna - skládka	Markvartice v Podještědí
	SEZ092 Pískovna	Rynoltice
	SEZ091 Jižní okraj obce	Rynoltice
	SEZ092 Skládka Lvová	Lvová
	SEZ090 U hřbitova	Rynoltice
Brownfields	BF117: smaltovna, č.p. 75	Česká Ves v Podještědí
	BF135: zchátralý hospodářský objekt na parc. č. st. 22 v k.ú	Česká Ves v Podještědí
	BF136: chátrající zámecký hospodářský dvůr na parc. č. 121 v k.ú. Česká Ves	Česká Ves v Podještědí
	BF118: Lidická č.p 201	Jablonné v Podještědí
	BF128: objekt bývalého pivovaru, Školní č.p.10	Jablonné v Podještědí
	BF129: zanedbaný nevyužívaný areál a budova bývalé Střelnice z roku 1901, Tyršova č.p. 385	Jablonné v Podještědí
	BF130: chátrající objekty zemědělských skladů, Klášterní č.p. 42, 43	Jablonné v Podještědí
	BF131: areál bývalého zahradnictví v ulici Švermova č.p. 390	Jablonné v Podještědí
	BF137: zchátralý nevyužitý objekt bývalého zdravotního střediska č.p. 317 na rohu ulice Zdislavy z Lemberka a Švermovy ulice	Jablonné v Podještědí
	BF138: nevyužívaný bývalý areál LDN v Tyršově ul.	Jablonné v Podještědí
	BF139: nevyužívaný zchátralý patrový dům se secesní fasádou čp. 114 v Dlouhé ulici v Jablonném v Podještědí	Jablonné v Podještědí
	BF140: zchátralá stavba v Zahradní ulici na zahradě domu č.p. 149	Jablonné v Podještědí
	BF141: zchátralý přízemní roubený domek č.p. 278 v Okružní ulici	Jablonné v Podještědí
	BF154: nevyužívaný zanedbaný zděný patrový dům č.p. 248 ve Valtinovské ulici	Jablonné v Podještědí
	BF119: Jablonné v Podještědí č.p. 269	Jablonné v Podještědí, Česká Ves v Podještědí
	BF155: zčásti nevyužívaný zemědělský areál	Janovice v Podještědí
	BF158: opuštěné patrové stavení č. p. 23	Janovice v Podještědí
	BF156: torzo hospodářské stavby u domu č.p. 59 v Janovicích v Podještědí	Janovice v Podještědí
	BF157: zchátralý poloroubený polopatrový dům č.p. 28	Janovice v Podještědí
	BF280: kravín u hlavní silnice č.p. 91	Jítrava

JEV SLEDOVANÝ ÚSK	POPIS JEVU	LOKALIZACE DLE K.Ú.
	BF122: areál bývalé bramborárny ve vlastnictví Travička Green s.r.o. čp. 63	Lvová
	BF148: zchátralá a nevyužívaná bývalá sýpka (špejchar) na Lembersku	Lvová
	BF149: ruina poloroubeného domu č.p. 32 ve Lvové	Lvová
	BF116: objekt u cesty v Markvarticích v Podještědí	Markvartice v Podještědí
	BF142: zchátralý poloroubený patrový dům č.p. 4 v Tovární ulici	Markvartice v Podještědí
	BF144: nevyužitý průmyslový objekt č.p. 152 v Liberecké ulici	Markvartice v Podještědí
	BF151: zchátralý objekt lidové architektury v Postřelné	Postřelná
	BF152: chátrající objekt na pozemku parc. č. st. 151 v Postřelné	Postřelná
	BF153: zdevastovaný nevyužívaný dům č.p. 76 v Postřelné	Postřelná
	BF278: nevyužívaný a zchátralý zemědělský objekt v Rynolticích č. p. 89	Rynoltice
	BF279: továrna u vlakového nádraží	Rynoltice
	BF281: zchátralý objekt kostela a márnice v centru obce	Rynoltice
	BF283: garáže	Rynoltice
Významné bariéry území	Půdní bloky o velikosti více jak 30 ha	Postřelná
		Markvartice v Podještědí
		Lvová
		Rynoltice
		Jítrava
		Česká Ves v Podještědí
Ostatní identifikované problémy a rizika	Dle ZÚR LK byl na území okrsku identifikován koridor D33A a D33B pro umístění železniční tratě mezinárodního a republikového významu	Rynoltice
		Jítrava
	Dle ZÚR LK byl na území okrsku identifikován koridor D33 pro optimalizaci jednokolejné trati, elektrizace - železničních tratí mezinárodního a republikového významu	Jítrava
		Rynoltice
		Lvová
		Markvartice v Podještědí
		Jablonné v Podještědí
	Česká Ves v Podještědí	
	Dle ZÚR LK byl na území okrsku identifikován koridor D22 pro umístění silnice II. třídy – II/270, obchvat Jablonné v Podještědí	Jablonné v Podještědí
Česká Ves v Podještědí		
Způsob využití niv z hlediska stupně zornění a urbanizace (části niv v okrsku)	Způsob využití u vymezených niv v okrsku je následující: Celková plocha niv je 358.1 ha, orná půda v nivě 11.6 ha (Rynoltice, jablonné v Podještědí), zastavěnost 52.8 ha (Rynoltice, jablonné v Podještědí, Janovice v Podještědí), ostatní plochy 293.6 ha.	Zastavěnost niv: Česká Ves v Podještědí Jablonné v Podještědí Janovice v Podještědí Lvová Markvartice v Podještědí Postřelná Rynoltice Orná půda v nivě: Česká Ves v Podještědí Lvová Postřelná Rynoltice

JEV SLEDOVANÝ ÚSK	POPIS JEVU	LOKALIZACE DLE K.Ú.
Oblasti s nízkým zastoupením ekologicky stabilních ploch	-	Česká Ves v Podještědí
		Jablonné v Podještědí
		Markvartice v Podještědí
		Lvová
		Postřelná
		Heřmanice v Podještědí
		Jítrava
		Rynoltice
		Zdislava
Janovice v Podještědí		

## 5 Cílové kvality krajiny okrsku 11\_a Jablonsko

- Jedinečné uplatnění siluety města Jablonné s pozadím Ještědu v krajinných panoramatech od západu, zachování vizuálního významu kulturních dominant města ve vedutách města i v dílčích scénériích. Zachování vzájemných pohledových vazeb mezi zámek Lemberk a dominantami města (Basilika minor).
- Krajina významných krajinných a kulturních hodnot, které zahrnuje krajinná památková zóna Lembersko, s cennými vzájemnými pohledovými vazbami mezi zámek Lemberk a dominantami města (Basilika minor).
- Krajina s dílčími partiemi harmonické krajiny s mozaikou luk a pastvin s množstvím mimolesní liniové a solitérní zeleně na Rynolticku, zachované partie nivy Panenského potoka, zachované cenné partie koridoru Věnného potoka, přítoku Kubínského potoka, s lesnatými levobřežními svahy, podmáčenými polohami nivy.
- Hodnotná krajina s hodnotnými urbanistickými strukturami lánových vsí Rynoltice, Jítrava a Janovice v Podještědí a parcelační vísky Nová Starost, s cennými hodnotami lidové architektury v sídlech Jítrava – horní část a v Janovicích v Podještědí.
- Pestrá lesozemědělská krajina s půdními bloky členěnými prvky mimolesní krajinné zeleně.
- Krajina bohatá na kulturní památky s širokou nabídkou možností rekreačního využití (kombinace poznávacích forem cestovního ruchu, turistiky a cyklistiky).
- Krajina protkaná hustou sítí pěších a cyklistických tras.
- Krajina s přirozenými vodními toky s mělkým miskovitým korytem, bez příčných migračních překážek, bez podélného opevnění dna a břehů, střídání peřejnatých a klidných úseků, meandry a nepravidelné oblouky, bohatý vegetační doprovod, bez přisazených povodňových hrází. Zachovalé údolní nivy s přirozeným rozlivem i malých povodňových průtoků - pětileté vody. Přirozený vegetační pokryv či zalesněné nebo maximálně zatravněné pozemky bez plošného odvodnění. Vysoký podíl zatravněných zemědělských pozemků. Nivní mikroklima – večerní chlad, přízemní mlhy aj. Krajina s vysokým podílem retenčních prvků.

## 6 Návrh rámcových podmínek využití

### 6.1 Návrh úkolů územního plánování

- 6.1.1 Při zpracování územního plánu Jablonného v Podještědí, při projekční činnosti a při rozhodovací činnosti v území řešit vztah výrobních, skladových a dalších industriálních ploch k navazující krajině s cílem zmírnění výraznosti přechodu urbanizovaného území do krajinného zázemí.



- 6.1.2 V rámci zpracování nového ÚP Jablonné v Podještědí, Janovice v Podještědí, Rynoltice nebo jeho změn, při projekční činnosti a při rozhodovací činnosti v území prověřit v grafické dokumentaci označené zastavitelné plochy vymezené v minimálním nebo žádném kontaktu s kompaktní zástavbou sídel (NKZ\_130, NKZ\_133, NKZ\_158).
- 6.1.3 V rámci zpracování nového ÚP Jablonné v Podještědí, Rynoltice nebo jeho změn, při projekční činnosti a při rozhodovací činnosti v území prověřit označené zastavitelné plochy, které nerespektují limity využití území (zejména významné střety s půdami I. nebo II. třídy ochrany, nivami vodních toků, lesními porosty, záplavovými územími, prvky ÚSES); současně v rámci zpracování nového ÚP nebo jeho změn v obci zohlednit vyznačené limity pro vymezení zastavitelných ploch s ohledem na potenciální střety s půdami I. nebo II. třídy ochrany, nivami vodních toků, lesními porosty, rizikovými záplavovými územími, prvky ÚSES či území CHKO (NZL\_47, NZL\_48, NZL\_51, NZL\_81, NZL\_82, NZL\_83, NZL\_84, NZL\_85, NZL\_131, NZL\_132, NZL\_135, NZL\_161, NZL\_187, potNZL\_49, potNZL\_50, potNZL\_53, potNZL\_57, potNZL\_71, potNZL\_74, potNZL\_75, potNZL\_100, potNZL\_106, potNZL\_116).
- 6.1.4 V rámci zpracování nového ÚP Jablonné v Podještědí, Janovice v Podještědí nebo jeho změn, při projekční činnosti a při rozhodovací činnosti v území posoudit u označených sídel nebo jejich částí přiměřenost rozsahu zastavitelných ploch vzhledem k charakteru a poloze sídla a případně korigovat jejich rozsah (NZP\_44, NZP\_189).
- 6.1.5 V rámci zpracování nového ÚP Jablonné v Podještědí nebo jeho změn, při projekční činnosti a při rozhodovací činnosti v území prověřit u označených ploch zda v územně plánovací dokumentaci je řádně zohledněn vztah zastavitelných či přestavbových ploch ke zvýšené hodnotě sídla – zejm. se týká městských a vesnických památkových zón a sídel s jinou identifikovanou zvýšenou hodnotou, v případě potřeby upravit způsob využití, podmínky prostorového uspořádání, nebo stanovit povinnost dodatečného zpracování územní studie nebo regulačního plánu (VUH\_14, VUH\_15, VUH\_16, VUH\_17, VUH\_18, VUH\_29, VUH\_30).
- 6.1.6 V rámci zpracování ÚP Rynoltice, ÚP Jablonné v Podještědí, ÚP Janovice v Podještědí, při projekční činnosti a při rozhodovací činnosti v území vytvořit podmínky pro ochranu a rozvoj přirozené nivy:
- Rozvojové plochy nevymezovat v záplavovém území
  - Ponechat nivu i vodní tok samovolnému rozvoji a korigovat jen minimálně v místech, kde není jiné řešení, a to metodou měkčího opatření (zához namísto dlažby apod.).
  - V nivách vodních toků chránit trvalé travní porosty a podporovat jejich nové zakládání.

## **6.2 Opatření k ochraně krajinného rázu, krajinných hodnot**

- 6.2.1 Při zpracování územního plánu Jablonného v Podještědí, při projekční činnosti a při rozhodovací činnosti v území prověřit zachování vizuálního uplatnění významných krajinných dominant (zejm. Ještědský hřbet, vrch Sokol, silueta CHKO Lužické hory) a kulturních dominant (zámek Lemberk, bazilika minor sv. Vavřince a sv. Zdislavy, zámek Nový Falkenburk, historické jádro města Jablonné v Podještědí s věží bývalého kostela Narození Panny Marie) v krajinných panoramatech i v dílčích vizuálních vazbách.
- 6.2.2 V koncepci uspořádání krajiny v územním plánu Jablonného v Podještědí, při projekční činnosti a při rozhodovací činnosti v území řešit posílení vegetačních prvků a struktur v plochách zemědělské půdy, vytvoření předpokladů pro zvýšení průchodnosti polní zemědělské krajiny,

posílení liniové zeleně podél polních cest a drobných vodotečí, zachování cenných ploch nivy Panenského potoka mezi Jablonným a Velkým Valtinovem.

- 6.2.3 V územním plánu Rynoltic, při projekční činnosti a při rozhodovací činnosti v území řešit ochranu kulturních dominant kostela sv. Barbory Rynolticích a kostela sv. Pankráce v Jítravě před snížením jejich vizuálního významu. V sídle Jítrava – horní část (za křižovatkou na Zdislavu proti proudu Panenského potoka), které je zařazeno do kategorie KR1, je podle ochranných podmínek pro tuto kategorii třeba zohlednit zachování historické struktury zástavby s výrazně omezenou možností jejího rozšíření (rozvoj obce je ukončen a bude dále směřovat k přestavbě a obnově existujících objektů, nová výstavba je možná pouze výjimečně), při přestavbách, obnově nebo nové výstavbě bude chráněn charakter zástavby při využití tradičních architektonických forem, prvků a materiálů, nová výstavba se bude podřizovat formám a výrazu tradičních objektů - půdorysný tvar, výška, tvar střechy, materiály a barevnost. U sídla Nová Starost je třeba řešit ochranu charakteristické nelokační urbanistické struktury a charakteru její zástavby před srůstáním zástavby a plošnou extenzivní výstavbou. Respektovat podmínky ochrany krajinného rázu pro sídlo v kategorii KR2.
- 6.2.4 V územním plánu Janovic v Podještědí, při projekční činnosti a při rozhodovací činnosti v území zajistit ochranu lánové urbanistické struktury a charakteru zástavby Janovic před plošnou extenzivní výstavbou. Vzhledem k vysokému podílu hodnotných objektů lidové architektury a vzhledem k zařazení do kategorie KR2 bude respektována historická struktura zástavby s možností jejího úměrného doplnění, bude chráněn charakter zástavby (zejména měřítko a hmoty) při architektonickém výrazu korespondujícím s dochovanou architekturou, nová výstavba se bude podřizovat formám a výrazu objektů – měřítko, hmoty, půdorysný tvar, výška, tvar střechy. Bude respektována jedinečnost krajinářsky a kulturně hodnotných míst krajiny (hřbitůvek s kaplí, Janovické poustevny).
- 6.2.5 V územním plánu Jablonné v Podještědí, při projekční činnosti a při rozhodovací činnosti v území zajistit ochranu sídel Postřelná, Lvová a Valdov před plošnou extenzivní výstavbou a chránit jejich hodnotné zapojení do krajinné rámce, bude respektována historická struktura zástavby s možností jejího úměrného doplnění, bude chráněn charakter zástavby (zejména měřítko a hmoty) při architektonickém výrazu korespondujícím s dochovanou architekturou, nové stavby nebudou vytvářet cizorodý výrazný znak siluety existující zástavby, nová výstavba se bude soustřeďovat do kontaktu s existující zástavbou a bude se podřizovat formám a výrazu stávajících objektů.
- 6.2.6 Kultivovat měřítkově či hmotově rušivé objekty a jejich uplatnění v krajinné scéně (zemědělský areál jižně od České Vsi, vodárenská věž v Janovicích v Podještědí, novostavba rodinného domu v Nové Starosti) a eliminovat vizuální uplatnění vzdušného vedení VVN a ZVN.
- 6.2.7 V rámci zpracování ÚP, při projekční činnosti a při rozhodovací činnosti v území prověřit ochranu pramenných oblastí.
- Jablonné v Podještědí – ochrana pramenných oblastí (PR1131);
  - Rynoltice – ochrana pramenných oblastí (PR1136);
  - Velký Valtinov – ochrana pramenných oblastí (PR1131).
- 6.2.8 V rámci zpracování ÚP Rynoltice, při projekční činnosti a při rozhodovací činnosti v území vytvořit podmínky pro odkanalizování obcí (OK416).

- 6.2.9 V rámci zpracování ÚP Jablonné v Podještědí, při projekční činnosti a při rozhodovací činnosti v území vytvořit podmínky pro zprostředkování migračních překážek (MV127, MV128).
- 6.2.10 V rámci zpracování ÚP, při projekční činnosti a při rozhodovací činnosti v území vytvořit podmínky pro ochranu a rozvoj přirozené nivy. V zastavěných částech niv podporovat vsakování propustnými povrchy.
- 6.2.11 V rámci zpracování ÚP, při projekční činnosti a při rozhodovací činnosti v území vytvořit podmínky pro ochranu a rozvoj přirozené nivy. Změnit konvenční hospodaření na ekologické.
- Jablonné v Podještědí – orná půda v nivě (NO88, NO109, NO144, NO150),
  - Rynoltice – orná půda v nivě (NO124, NO127, NO122).

### **6.3 Opatření k usměrnění využívání volné krajiny a hospodaření v krajině**

- 6.3.1 Při zpracování ÚP Janovice v Podještědí vytvářet podmínky pro zlepšení podmínek pro krátkodobé formy rekreace.
- 6.3.2 V rámci zpracování ÚP Jablonné v Podještědí vytvořit podmínky pro členění velkých půdních bloků polními cestami doprovázenými prvky mimolesní krajinné zeleně s cílem zajištění ochrany půd proti erozi a zlepšení prostupnosti krajiny.
- 6.3.3 V rámci zpracování ÚP Rynoltice vytvořit podmínky pro členění velkých půdních bloků polními cestami doprovázenými prvky mimolesní krajinné zeleně s cílem zajištění ochrany půd proti erozi a zlepšení prostupnosti krajiny.

### **6.4 Opatření pro předcházení problémů a rizik**

- 6.4.1 V rámci zpracování ÚP Jablonné v Podještědí vymezit v plochách evidovaných jako brownfields (BF118, BF119, BF128, BF129, BF130, BF131, BF137, BF138, BF139, BF140, BF141, BF154 - Jablonné v P.; BF142, BF144, BF116 – Markvartice; BF117, BF135, BF136 – Česká Ves v Podještědí; BF151, BF152, BF153 – Postřelná; BF122, BF148, BF149 – Lvová) plochy přestaveb s cílem kultivace stávajícího zastavěného území obce a prevence vzniku nových zastavěných ploch v krajině.
- 6.4.2 V rámci zpracování ÚP Rynoltice vymezit v plochách evidovaných jako brownfields (BF278, BF279, BF281, BF283) plochy přestaveb s cílem kultivace stávajícího zastavěného území obce a prevence vzniku nových zastavěných ploch v krajině.
- 6.4.3 V rámci zpracování ÚP Janovice v Podještědí vymezit v plochách evidovaných jako brownfields (BF155, BF156, BF157, BF158) plochy přestaveb s cílem kultivace stávajícího zastavěného území obce a prevence vzniku nových zastavěných ploch v krajině.
- 6.4.4 V rámci zpracování ÚP Jítrava v Podještědí vymezit v plochách evidovaných jako brownfields (BF280) plochy přestaveb s cílem kultivace stávajícího zastavěného území obce a prevence vzniku nových zastavěných ploch v krajině.
- 6.4.5 V rámci zpracování ÚP obcí Rynoltice a Jablonné v Podještědí řešit problém vzájemné nespojitosti skladebných částí ÚSES (ÚSES197).
- 6.4.6 V rámci zpracování ÚP Jablonné v Podještědí řešit problém vzájemné nespojitosti skladebných částí ÚSES na území sousední obce v ORP Česká Lípa (ÚSES110). Zajistit splnění prostorových parametrů pro skladebné části ÚSES (ÚSES098, ÚSES099, ÚSES100, ÚSES101 a ÚSES102). Řešit problém rozdílného vymezení skladebných částí ÚSES oproti ZÚR LB (ÚSES110). Také se

zabývat nejasným vymezení skladebných částí ÚSES, provést jejich zpřesnění (ÚSES102 a ÚSES109). Využitím rozvojových ploch vymezených v platném ÚP podmínit zajištěním zachování funkcí skladebných částí ÚSES (ÚSES105).

- 6.4.7 Na projektové úrovni posoudit možnosti řešení problému omezení funkčnosti ÚSES. Lokální biokoridor kříží silnici I/13 (ÚSES095).
- 6.4.8 V rámci zpracování ÚP Rynoltice Také se zabývat nejasným vymezení skladebných částí ÚSES, provést jejich zpřesnění (ÚSES200) a zajistit splnění minimálních prostorových parametrů pro skladebné části ÚSES (ÚSES197 a ÚSES199).
- 6.4.9 V rámci zpracování ÚP nevymezovat zastavitelné plochy do míst tzv. kritických bodů přívalových srážek. Provéřít možnosti zmírnění škod způsobené přívalovými povodněmi pomocí komplexního systému povodňových opatření.
- 6.4.10 V rámci zpracování ÚP prověřit možnosti zapracování těchto opatření na podporu zvýšení specifické zásoby vody v krajině, snížení rizika sucha a snížení povodňového rizika:
- Jablonné v Podještědí - vodní nádrž, suchá nádrž, obnova rybníka (VN134, VN135, VN136, VN137, VN138, VN139, VN140, VN141, VN142), revitalizace toku, renaturace toku (RV118, RV119, RV117, RV33, RV31)
  - Rynoltice - vodní nádrž, suchá nádrž, obnova rybníka (VN417), revitalizace toku, renaturace toku (RV22, RV118, RV32, RV35, RV38)
- 6.4.11 V rámci zpracování ÚP prověřit možnosti zapracování těchto opatření na podporu snížení erozního ohrožení:
- Jablonné v Podještědí - doplnění půdoochranné technologie (PT1143, PT1203, PT1205, PT1170), potřeba TPEO nebo zatravnění (EO7)
  - Rynoltice – doplnění půdoochranné technologie (PT1139, PT1139)
- 6.4.12 Při zpracování územního plánu Jablonné v Podještědí, Janovice v Podještědí, Rynoltice a Zdislava, projekční činnosti na území obce a při rozhodovací činnosti v území vytvářet podmínky pro zvýšení rozsahu ekologicky stabilních ploch.

## 7 Ostatní opatření a doporučení

- 7.1.1 Na území obcí Jablonné v Podještědí, Janovice v Podještědí, Křižany a Rynoltice usměrnit těžební aktivity s cílem minimalizace vlivů na krajinu, funkce krajinného systému a zájmy ochrany přírody a krajiny. V rámci zpracování analytické části ÚSK byla jižní polovina okrsku vymezena jako oblast potenciálně dotčená těžbou z důvodu četnosti výskytu ložisek nerostných surovin.
- 7.1.2 Zajistit sanaci starých ekologických zátěží na území obcí Jablonné v Podještědí (SEZ041, SEZ045, SEZ046 – Jablonné v Podještědí, SEZ039, SEZ044, SEZ040 – Markvartice, SEZ092), Zdislava (SEZ113) a Rynoltice (SEZ090, SEZ091, EZ092).
- 7.1.3 Do územně plánovací dokumentace zapracovat již plánovanou cyklostezku Svaté Zdislavy, pro kterou je zpracovaná územní studie. (CT1a, CT1b, CT1c).
- 7.1.4 Provéřít propojení turistických tras Rynoltice – Nová Starost (TT1).

- 7.1.5 Provéřit propojení turistických tras Janovice v Podještědí – Zdislava (TT5).
- 7.1.6 V rámci projektové dokumentace nového úseku železniční tratě Bílý Kostel nad Nisou – Rynoltice pro zkrácení trasy současné dopravy a pro zmírnění dopadů na ŽP zajistit začlenění stavby do krajiny způsobem, který minimalizuje vlivy stavby na krajinu a její ráz a zajistit zachování prostupnosti krajiny pro pěší a cyklisty.
- 7.1.7 V rámci projektové dokumentace optimalizace a elektrizace železniční trati v úseku Rynoltice – Česká Lípa zajistit začlenění stavby do krajiny způsobem, který minimalizuje vlivy stavby na krajinu a její ráz a zajistit zachování prostupnosti krajiny pro pěší a cyklisty.
- 7.1.8 V rámci zpracování projektové dokumentace přeložky silnice II/270, obchvat Jablonné v Podještědí zajistit začlenění stavby do krajiny způsobem, který minimalizuje vlivy stavby na krajinu a její ráz, navrhnout liniovou doprovodnou zeleň a zajistit zachování prostupnosti krajiny pro pěší a cyklisty.
- 7.1.9 Nepřipustit výstavbu vysokých větrných elektráren z důvodu ochrany přírodních a krajinných hodnot.
- 7.1.10 Vyloučit pěstování plodin pro energetické využití (biomasy).