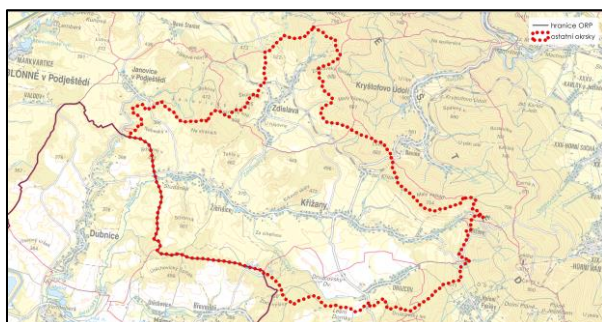
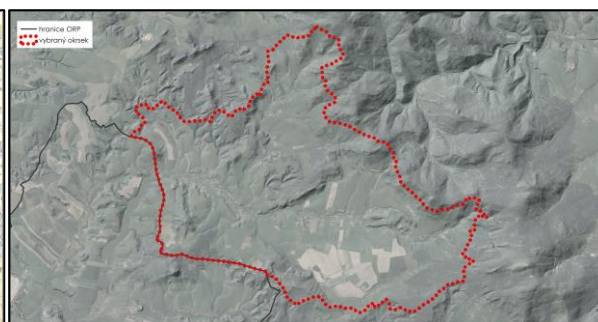


KŘÍŽANY – ZDISLAVA (11_B)

1 VYMEZENÍ KRAJINNÉHO OKRSKU



Dotčené obce:



Křížany, Osečná, Světlá pod Ještědem, Zdislava

2 ADMINISTRATIVNÍ ZAŘAZENÍ

| Název obce | Název katastrálního území | Plocha dotčené obce (ha) | Plocha dotčeného katastru (ha) | Podíl plochy katastru z okrsku (%) | Podíl plochy obce z okrsku (%) |
|------------------------------|---------------------------|--------------------------|--------------------------------|------------------------------------|--------------------------------|
| Křižany | Křižany | 2769,13 | 1511,89 | 37,50 | 68,68 |
| | Žibřidice | | 1257,24 | 31,18 | |
| Osečná | Druzcov | 521,37 | 521,37 | 12,93 | 12,93 |
| Světlá pod Ještědem | Rozstání pod Ještědem | 90,81 | 87,75 | 2,18 | 2,25 |
| | Světlá pod Ještědem | | 3,07 | 0,08 | |
| Zdislava | Zdislava | 650,12 | 650,12 | 16,13 | 16,13 |
| Celková plocha okrsku | | 4031,72 | 4031,72 | 100,00 | 100,00 |

3 POPIS HRANICE KRAJINNÉHO OKRSKU

Krajinný okrsek zahrnuje dva na sebe navazující krajinné prostory, údolí Zdislavského potoka a údolí Ještědského potoka mezi jihozápadními svahy Ještědského hřbetu a lesnatým rozhraním křižanské pahorkatiny a Strážské kotliny: Severozápadní hranice se odpojuje od hranice ORP na levobřežním lesnatém svahu údolí Dubnického potoka a směřuje nejdříve k severu a později k východu a jihovýchodu. Míjí z jihu Janovice v Podještědí i Janovický les a místy po terénních předělech, po cestách a silnicích i po katastrálních hranicích obchází ze západu prostor sídla Zdislava a pod Vápenným v pramenné oblasti Panenského potoka (lokalita U čtvercové loučky) se stáčí k jihozápadu a dále k jihu, obchází Zdislavský Špičák, po lesní cestě v lesnatém svahu a ohraničuje tak prostor široce rozevřeného údolí Zdislavského potoka a sídla Zdislava. Pokračuje k jihovýchodu většinou po lesních cestách v lesnatých svazích Malého Vápenného, Lomu a výrazného hřbetu Bukovky a Malého Ještědu. Pod Dánskými kameny se hranice odpoutává od lesní cesty a směřuje k jihu, sledující katastrální hranici, resp. částečně silnici III/2784 ze Světlé na Výpřež. Dále se stáčí na lesní cestu Druzcovským lesem. Severně od Lesních Domků v lokalitě Na dvanáctce přechází na katastrální hranici a poté směřuje k severozápadu až ke hranici ORP.

4 CHARAKTER KRAJINNÉHO OKRSKU

4.1 Charakteristické rysy krajinného okrsku

Severozápadní – Zdislavská část okrsku je tvořena krajinným prostorem mírného svahu, přecházejícího na severu do prudkých lesnatých svahů horského masivu Vápenného (790 m n. m.) a Zdislavského Špičáku (688 m n. m.) a s krajinnou osou Zdislavského potoka a jeho levostranného přítoku. Charakter Zdislavské části okrsku je tak určován nejenom terénem a vazbou na dominanty okrajů Ještědského hřbetu (poloha na geomorfologickém i biogeografickém rozhraní), ale zejména harmonií otevřených ploch luk a pastvin, zabíhajících do hluboce rozčleněných okrajů lesních porostů a množstvím drobné lesní i mimolesní zeleně. Dalším zásadním aspektem vizuální charakteristiky jsou pohledy do krajiny Českolipska, otevírající se z vyšších poloh MKR – ze strmějších svahů. Třetím aspektem je harmonické zapojení zástavby údolní lánové vsi Zdislava do krajinného rámce krajiny pozdně středověké kolonizace. Větší – jižní část okrsku je tvořena protáhlým prostorem s krajinnými osami Ještědského a Druzcovského potoka, ohraničeným výraznými lesnatými hřbety. Na údolní lánové vsi Křižany

a Žibřidice navazuje lesozemědělská krajina s drobnější mozaikou polí, luk, drobných lesů s množstvím mimolesní zeleně (zejména u Žibřidic) a členěním pozemků dokládajícím stopy členění historické plužiny. Plochý mezivodní hřbet mezi Ještědským a Druzcovským potokem je segmentem otevřenější zemědělské krajiny s menším podílem strukturální mimolesní zeleně. V krajině hrají velkou roli plochy, prvky a skupiny zeleně zahrad, sadů a další skupiny stromové zeleně vázané na zástavbu Křížan, Žibřidic a Druzcova. Z náhorních poloh luk a polí se otevírají výhledy na dominanty okrajů Ještědského hřbetu, Lužických hor a na Českolipsko.

4.2 Stávající využití území

HOSPODAŘENÍ V KRAJINĚ

Krajinný okrsek má charakter podhorské lesozemědělské krajiny. Převažují zde plochy zemědělské půdy, která zabírá téměř 48% z jeho celkové plochy. Převažují trvalé travní porosty, orná půda tvoří z celkové výměry zemědělské půdy cca 1/6. Je nejvýznamněji zastoupena v okolí Křížan. Na cca 35% plochy okrsku se nachází půdní bloky větší než 30 ha.

Lesní porosty se nacházejí převážně u hranice okrsku a rozprostírají se na ploše cca 36% území.

STRUKTURA OSÍDLENÍ

Strukturu osídlení tohoto okrsku tvoří pro Liberecko typické lánové vsi. Hlavní osu vedoucí v údolí Ještědského potoka tvoří obec Křížany a Žibřidice. Jejich zástavba již srostla a vedou po celé délce okrsku a jsou spádovým centrem pro blízké okolí (ZŠ, MŠ, multifunkční centrum, knihovna). Dalšími lánovými vsemi jsou Zdislava, vedoucí v údolí Zdislavského potoka a Druzcov v údolí Druzcovského potoka. Výjimku z lánového uspořádání tvoří pouze část sídla Křížany v okolí železniční stanice. Rozlehlá údolí a jejich svahy jsou nezastavěné. Významnější plošný rozvoj je, vzhledem k velikosti sídla, plánovaný dle platné ÚPD ve všech sídlech okrsku.

DOPRAVNÍ A TECHNICKÁ INFRASTRUKTURA

Územím prochází ve východní polovině okrsku ve směru jih – sever sídlem Křížany silnice II/592 vedoucí od Osečné směrem k Chrastavě. Dopravní osou je silnice III. třídy vedoucí údolím Ještědského potoka ve směru Hanychov – Dubnice. Severní části okrsku přes sídlo Zdislava prochází celostátní železniční dráha č. 086 (Česká Lípa - Liberec).

Severně od Druzcova je provozováno letiště pro sportovní létání.

V krajině nejsou trasována elektrická vedení velmi vysokého napětí. V jižní části u sídla Druzcov se nachází plocha fotovoltaické elektrárny. V obci Křížany je umístěna bioplynová stanice.

VODNÍ TOKY, VODNÍ PLOCHY

Páteřním tokem celého okrsku je Ještědský potok (Křížany, Žibřidice, Studánka). Má dva významné přítoky: levostranný Druzcovský potok (Druzcov), pravostranný Zdislavský potok (Zdislava). Ty se do Ještědského potoka vlévají v prostoru mezi Křížany a Žibřidicemi. Celý okrsek náleží do povodí Ploučnice. V Žibřidicích se nachází nový rybník pod Krkavčími skalami.

INFORMACE O VYUŽITÍ PLOCH

| Vybrané charakteristické rysy krajinného okrsku | Plocha (ha) | Podíl zastoupení v krajinném okrsku (%) |
|---|-------------|---|
| Zemědělská půda celkem | 1922,59 | 47,69 |
| Orná půda | 329,64 | 8,18 |
| Ovocný sad | 22,34 | 0,56 |
| Trvalý travní porost | 1570,61 | 38,96 |

| Vybrané charakteristické rysy krajinného okrsku | Plocha (ha) | Podíl zastoupení v krajinném okrsku (%) |
|---|-------------|---|
| Velikost půdních bloků v okrsku | | |
| Půdní bloky větší jak 30 ha ze zemědělské půdy | 1430,55 | 35,48 |
| Zastoupení lesa, vodních ploch a urbanizovaných územích v okrsku | | |
| Lesy | 1456,37 | 36,12 |
| Urbanizovaná území | 273,18 | 6,78 |
| Vodní plochy | 3,89 | 0,10 |
| Ostatní plochy | 375,69 | 9,32 |
| Propustnost ploch v okrsku | | |
| Propustné plochy dle způsobu využití území | 3 956,85 | 98,14 |
| Nepropustné plochy dle způsobu využití území | 74,88 | 1,86 |

Zdroj dat: LPIS – zemědělská půda, orná půda, ostatní kultury, ovocný sad, trvalý travní porost, půdní bloky v krajinném okrsku větší než 30 ha; ZABAGED – lesy, vodní plochy, ÚAP - urbanizované území (vrstva upravená zpracovatelem USK); rozsah propustných a nepropustných ploch byl stanoven na základě CN křivek

4.3 Hodnoty a potenciály krajiny

| POTENCIÁLY KRAJINY | |
|----------------------------|---|
| POTENCIÁL | POPIS POTENCIÁLU |
| Biotický | Vysoký biotický potenciál byl definován v okolí Zdislavského potoka, konkrétně jižním směrem od sídla Zdislava a v západní části sídla Žibřidice, v oblastech Druzcovského potoka a v okolí vrchu Stříbrník, v rámci okrsku bylo definováno ještě několik menších ploch s vysokou hodnotou potenciálu. Nízká hodnota potenciálu byla stanovena severně od sídla Druzcov, v oblastech zvaných U lípy a Remízek. V okrsku převládají oblasti se středním potenciálem. |
| Ekostabilizační | Nízká hodnota byla v rámci ekostabilizačního potenciálu definována v urbanizovaných částech sídel a v oblastech U lípy a Remízek v okolí Druzcova. Ve zbylých oblastech okrsku byly stanoveny hodnoty vysokého potenciálu, jako převažující nad potenciálem středním. |
| Sídelní | Sídelní potenciál byl na území okrsku definován jako střední. |
| Rekreační | Rekreační potenciál byl na území okrsku vyhodnocen jako vysoký. |
| Vodohospodářský | Vodohospodářský potenciál je v okrsku většinou vysoký, na severu střední až nízký. Je zde vymezeno sedm říčních niv a jeden vodní zdroj. Retence vody je na většině území v dobrém rozsahu, na jihu okrsku je průměrná. |
| Kulturně historický | Kulturně-historický potenciál okrsku tkví v cennosti plochdochované historické plužiny vázaných na sídla Zdislava a Žibřidice. V okrsku se proto vyskytuje střední a nízký potenciál, soustředěný kolem těchto dvou sídel. |
| Surovinový | Surovinový potenciál byl na území okrsku definován v oblasti sídla Křížany a u jižní hranice okrsku od oblasti Druzcovského dvora k vrchu Stříbrník. Hodnoty potenciálu byly stanoveny ve všech kategoriích. |

| POTENCIÁLY KRAJINY | |
|--------------------|--|
| POTENCIÁL | POPIS POTENCIÁLU |
| Zemědělský | Vysoký zemědělský potenciál byl na území okrsku definován v oblasti jižně od sídla Křižany a severně v oblasti zvané U kapličky, oblast jižním směrem od sídla Zdislava, oblast severně od sídla Žibřidice a okolí vrchu Stříbrník. Ve zbylých částech okrsku byly vyhodnoceny oblasti se středním nebo nízkým potenciálem. V některých oblastech na hranici okrsku se sledovaný jev nevyskytuje. |
| Lesnický | <p>Mimoprodukční lesnický potenciál byl jako vysoký definován z velké míry v hraničních oblastech okrsku a v okolí Krkavčích skal u sídla Křižany. V okolí urbanizovaných částí sídel byl z velké míry potenciál vyhodnocen jako nízký. Oblast sídla Zdislava, severní okraj části Studánka a oblast jižním směrem od sídla Křižany nebyla hodnocena, jelikož se s v těchto oblastech sledovaný jev nevyskytuje. Zbylé oblasti byly stanoveny jako území se střední hodnotou potenciálu.</p> <p>Produkční lesnický potenciál byl vyhodnocen ve stejných oblastech jako potenciál mimoprodukční. Produkční potenciál byl však definován ve většině oblastí jako vysoký, pouze v menších okrajových částech jako potenciál střední. Nízká hodnota potenciálu byla stanovena v oblasti vrchu Stříbrník.</p> |

| HODNOTY KRAJINY | | |
|---|---|---------------------|
| JEV SLEDOVANÝ ÚSK | POPIS JEVU | LOKALIZACE DLE K.Ú. |
| Krajinářsko-historické a estetické hodnoty | | |
| Vyhlídkový bod – návrh k doplnění ÚAP | Nad Solvayovým lomem, 604,9 m n. m. | Křižany |
| | Krkavčí skály, 472,1 m n. m. | Křižany |
| Vyhlídkový bod – dle ÚAP | Vrch Stříbrník | Žibřidice |
| | místa významného pohledu na sídlo | Zdislava |
| | místa dalekého výhledu | Křižany |
| | místo významného pohledu na sídlo | Křižany |
| Vizuálně významná dominanta | Vrch u bývalého uranového dolu , 450m n.m. | Křižany |
| | Stříbrník, 507,1 m n.m. | Žibřidice |
| | Krkavčí skály | Křižany |
| | Havraní návrší, 449,1 m n.m. | Žibřidice |
| | Táhlý vrch, 461,7 m n.m. | Žibřidice |
| | Stříbrný vrch, 431,7 m n.m. | Žibřidice |
| | Lom, 682.2 m n.m. | Křižany |
| | Nebeský vrch, 386,4 m n.m. | Žibřidice |
| | Strážný kopec, 476,1 m n.m. | Zdislava |
| | Školský vrch, 504,9 m n.m. | Zdislava |
| | Vrch u sídla Zdislava, 484,1 m n.m. | Zdislava |
| | Vrch severním směrem od obce Zdislava, 511,1 m n.m. | Zdislava |
| | U jitrnice, 522,1 m n.m. | Zdislava |

| HODNOTY KRAJINY | | |
|---|---|-----------------------|
| JEV SLEDOVANÝ ÚSK | POPIS JEVU | LOKALIZACE DLE K.Ú. |
| Nemovitá kulturní památka | kaple (19. stol.), rumpál studny (19. stol.) tč. Český Dub | Družcov |
| | Socha sv. Jana Nepomuckého (18. stol.), dům č. p. 90 (19. stol.), výklenková kaplička, fara č. p. 235 (stol.), kříž (18. stol.), kostel sv. Maxmiliána (14. stol.), kříž (19. stol), dům č. p. 136 (18. stol.), socha sv. Josefa (18. stol.), | Křižany |
| | smírčí kříž, sloup se sochou Panny Marie , Boží Muka (19. stol.), Socha sv. Jana Nepomuckého (18. stol.), areál kostela sv. Jana Křtitele (baroko), kostel sv. Jana Křtitele (původně 15. stol.), | Zdislava |
| | kaple (19. stol.), centrální kříž (19. stol.), náhrobek Roziny Richterové (19. stol.), dům č. ev. 36 (19. stol.), kříž (19. stol.), kříž (19. stol.), kříž, areál – kostela sv. Šimona a Judy (17. stol.) | Žibřidice |
| Krajinářko – estetická hodnota | Celý okrsek leží v segmentu krajiny s harmonickým měřítkem a vztahy s výjimkou otevřené zemědělské krajiny kolem Družcovského dvora (fotovoltaická elektrárna, sportovní letiště). Krajinářsko-estetické hodnoty jsou soustředěny v lokalitách zahrnujících Zdislavu a její krajinný rámec s fragmenty historických plužin a Krkavčí skály s jejich zasazením do krajiny severně od Křižan. | Zdislava |
| | | Křižany |
| Sídla s přítomností cenných objektů lidové architektury | Horní části sídel Zdislava a Křižany (součást PP Ještěd) se vyznačují cennými soubory lidové architektury jsou zařazena do kategorie LA1 z hlediska podílu dochované LA ve struktuře zástavby. Dolní část Křižan a Žibřidice jsou zařazeny kategorie LA2 | Křižany |
| | | Žibřidice |
| | | Zdislava |
| Oblast krajinného rázu | Podještědí | Křižany |
| | | Rozstání pod Ještědem |
| | | Světlá pod Ještědem |
| | | Zdislava |
| | | Družcov |
| | | Žibřidice |

| HODNOTY KRAJINY | | |
|---|--|-----------------------|
| JEV SLEDOVANÝ ÚSK | POPIS JEVU | LOKALIZACE DLE K.Ú. |
| Místo krajinného rázu | 11-5 Zdislava | Křižany |
| | | Zdislava |
| | 11 – 6 - Křižany | Druzcov |
| | | Křižany |
| | | Rozstání pod Ještědem |
| | | Světlá pod Ještědem |
| | | Zdislava |
| | | Žibřidice |
| Zastoupení pásem odstupňované ochrany krajinného rázu | Pásmo II. | Druzcov |
| | | Křižany |
| | | Rozstání pod Ještědem |
| | | Světlá pod Ještědem |
| | | Zdislava |
| | | Žibřidice |
| | Pásmo I. | Křižany |
| | | Zdislava |
| Dochované historické kompoziční osy v krajině | alej vedoucí od bývalého panského dvora a myslivny, pravděpodobně k panské oboře (kompoziční osa mezi výšinami Lom a Buková) | Zdislava |
| Památný strom | Borovice u Žibřidic | Žibřidice |
| | | Křižany |
| | | Rozstání pod Ještědem |
| | | Světlá pod Ještědem |
| | | Zdislava |
| Migrační koridor | - | Druzcov |
| | | Rozstání pod Ještědem |
| Registrovaný významný krajinný prvek | Pastvina – kruštík bahenní | Zdislava |
| Přírodní hodnoty | | |
| Sídla s přítomností cenných objektů lidové architektury | Horní části sídel Zdislava a Křižany (součást PP Ještěd) se vyznačují cennými soubory lidové architektury jsou zařazena do kategorie LA1 z hlediska podílu dochované LA ve struktuře zástavby. Dolní část Křižan a Žibřidice jsou zařazeny kategorie LA2 | Křižany |
| | | Žibřidice |
| | | Zdislava |
| Vodní zdroj | Druzcov S1 | Druzcov |
| | Fluoritový důl Křižany | Křižany |
| | Žibřidice - vrt BR 2T | Žibřidice |
| | Zdislava - vrtná studna | Žibřidice |
| | Zdislava | Zdislava |
| | Zdislava - pod vodojemem | Zdislava |
| Přírodní památka | PP - Stříbrník | Žibřidice |

| HODNOTY KRAJINY | | |
|-------------------------------------|--|---------------------|
| JEV SLEDOVANÝ ÚSK | POPIS JEVU | LOKALIZACE DLE K.Ú. |
| Natura 2000 | EVL - Horní Ploučnice | Křižany |
| | | Žibřidice |
| | EVL - Zdislava - kostel | Zdislava |
| Kvalita ZPF (I., II. třída ochrany) | - | 36.63 % |
| Nivy vodních toků | Bezejmenný vodní tok (145220405400)* | Křižany |
| | Bezejmenný vodní tok (145220502400)* | Křižany |
| | Bezejmenný vodní tok (145220702000)* | Křižany |
| | | Zdislava |
| | | Žibřidice |
| | Druzcovský potok | Druzcov |
| | | Křižany |
| | | Žibřidice |
| | Dubnický potok | Žibřidice |
| | Ještědský potok | Křižany |
| Světlá pod Ještědem | | |
| Žibřidice | | |
| Zdislavský potok | Zdislava | |
| | Žibřidice | |
| Mimolesní zeleň | Množství mimolesní zeleně a stopy členění plužiny v okolí železnice (střední část sídla) | Zdislava |
| | Dochované části členění plužiny severně od Žibřidic a v horní části zástavby | Žibřidice |

*Identifikátor toku: TOK_ID z dat DIBAVOD <http://www.dibavod.cz/>

SHRNUTÍ HODNOCENÍ KRAJINNÉHO RÁZU

Krajina vyniká polohou ve svazích Ještědského hřbetu a v údolích Křižanské pahorkatiny. Právě v horních polohách lánových vsí, v návaznosti na okraje souvislých lesních porostů Ještědského hřbetu vynikají charakteristické rysy a cenné hodnoty krajiny, spočívající v harmonickém zapojení horních částí sídel Zdislava a Křižany do krajinného rámce a cennost dochovaných hodnotných objektů lidové architektury. Jedná se o hodnoty významné nebo dokonce jedinečné v rámci regionu. Jedinečnými hodnotami jsou též jedinečné a působivé výhledy do krajiny Českolipska, zejména na blízké dominanty Tlustce a Ralska, výhledy na okraje Lužických hor. Jedinečnými hodnotami jsou krajinářsky atraktivní skalnaté partie v lesních porostech – zejména Krkavčí skály (pískovec), PP Stříbrník (čedič). V klasifikaci znaků krajinného rázu okrsku převládají znaky význačné z hlediska cennosti v rámci regionu nebo státu. Charakter lesozemědělské krajiny je ovlivněn též negativními rysy, kterými jsou zanedbané zemědělské areály, fotovoltaická elektrárna u Druzcova nebo zemědělský areál s bioplynovou stanicí u Křižan a místy i různorodost zástavby Křižan a Žibřidic, potlačující pozitivní vizuální uplatnění cenných objektů lidové architektury. Dálkovým pohledům jsou skryty rekultivované lokality s postindustriálním charakterem po těžbě uranu na severním úpatí Zlaté výšiny.

VYBRANÉ PROBLÉMY A RIZIKA KRAJINY

| JEV SLEDOVANÝ ÚSK | POPIS JEVU | LOKALIZACE DLE K.Ú. |
|----------------------------------|--|--|
| Problémy ÚSES | A - chybí návaznost na sousední obec Osečná - USES127 | Křižany |
| | zastavitelná plocha BI v lokálním biokoridoru - USES133 | Křižany |
| | zastavitelná plocha BI v lokálním biokoridoru - USES138 | Křižany |
| | zastavitelná plocha BI v lokálním biokoridoru - USES134 | Křižany |
| | zastavitelná plocha BI v lokálním biokoridoru - USES137 | Křižany |
| | zastavitelná plocha V v lokálním biokoridoru - USES136 | Křižany |
| | A - chybí návaznost na sousední obec Světlá pod Ještědem - USES128 | Křižany |
| | zastavitelná plocha BI v lokálním biokoridoru - USES132 | Křižany |
| | zastavitelná plocha BI v lokálním biokoridoru - USES135 | Křižany |
| | zastavitelná plocha OS v lokálním biokoridoru - USES131 | Křižany |
| | zastavitelná plocha BI v lokálním biokoridoru - USES130 | Žibřidice |
| | A - absence vymezení nadregionálního biokoridoru K19MB ze ZÚR - USES140 | Křižany |
| | A - větev lokálního ÚSES ukončena v lesním porostu - USES129 | Křižany |
| | A - absence vymezení nadregionálního biokoridoru K19MB ze ZÚR (chybné napojení lokální větve ÚSES) - USES139 | Křižany |
| | A - izolovaná enkláva lokálního biocentra nenapojená na biokoridor - USES125 | Žibřidice |
| | LBK vedoucí z LBC SV směrem chybí - USES124 | Žibřidice |
| | LBK v KPU pokračuje SV směrem - USES229 | Zdílava |
| LBK v KPU nezakreslen - USES230 | Zdílava | |
| Migrační překážka na vodním toku | jez | Křižany Žibřidice |
| | práh - stupeň | Žibřidice |
| Zátěž těžbou | | Žibřidice Družcov Křižany Rozstání pod Ještědem |
| | | |
| | | |
| | | |
| Kritické body | KB068 | Křižany |
| | KB069 | Křižany |
| | KB070 | Křižany |
| | KB071 | Křižany |
| | KB054 | Zdílava |
| | KB055 | Zdílava |

| JEV SLEDOVANÝ ÚSK | POPIS JEVU | LOKALIZACE DLE K.Ú. |
|----------------------------------|---|--|
| Retence vody v krajině | <p>Převážná část území okrsku je z pohledu retence klasifikována jako území s „dobrou retencí.“</p> <p>Přibližně 20 % území v jižní části okrsku spadá do kategorie „retence průměrná“. Pouze minimální část (do 1 %) území okrsku spadá do kategorie „retence vysoká“.</p> <p>Problémem území může být nižší specifická zásoba vody v krajině (sumárně v nivách, vodních nádržích a mokřadech) v celém okrsku.</p> | <p>„VYSOKÁ RETENCE“ - Křižany (část)</p> <p>„DOBŘÁ RETENCE“ - Křižany (část) - Druzcov (část) - Světlá pod Ještědem - Žibřidice (část) - Zdislava</p> <p>„PRŮMĚNÁ RETENCE“ - Křižany (část) - Druzcov (část) - Rozstání - Žibřidice (část)</p> |
| Erozní ohrožení (nad 8 t/ha/rok) | <p>Okrsek s nižším až mírným erozním ohrožením v rámci ORP.</p> <p>Jedná se o rozsáhlé území s vysokým podílem TTP (1 571 ha) a nižším podílem výrazně zcelené orné půdy (24 pozemků, 330ha).</p> <p>Orná půda v okrsku je převážně mírně až středně ohrožená (průměr 10 t/ha/rok). Nachází se zejména v katastrech Křižany a Druzcov. Rizikové plochy jsou mezi obcemi Křižany a Druzcov na rozhraní obou katastrů. Erozní transport hrozí hlavně výraznou údolnicí navázanou na pravostranný přítok Druzcovského potoka.</p> <p>Trvalé travní porosty v okrsku jsou stabilizované a převážně bez erozního ohrožení.</p> | Druzcov, Křižany, Žibřidice |
| Záplavové území Q100 | Ještědský potok | Křižany Žibřidice |
| Aktivní zóna záplavového území | Ještědský potok | Křižany Žibřidice |
| Stará ekologická zátěž | SEZ082 skládka Křižany - Břevniště | Druzcov |
| | SEZ050 DIAMO, s.p., Důl Křižany I | Křižany |
| | SEZ051 Žibřidice - hřbitov | Žibřidice |

| JEV SLEDOVANÝ ÚSK | POPIS JEVU | LOKALIZACE DLE K.Ú. |
|---|---|---|
| Brownfields | BF161: z velké části nevyužívaný objekt bývalé pekárny | Křižany |
| | BF162: nevyužitá část zemědělského areálu jižní od centra obce | Křižany |
| | BF163: nevyužitý penzion Karolínka se sportovním areálem | Křižany |
| | BF164: Nevyužitý areál bývalé cihelny, kompletně asanován, zatím bez využití | Křižany |
| | BF165: poloroubený patrový dům č.p. 78 s pavlačí, katastrofální technický stav | Křižany |
| | BF166: poloroubený přízemní dům s břidlicovou střechou a deštěním štítu č. e. 19 v dezolátním stavu | Křižany |
| | BF167: poloroubený přízemní dům č.p. 10, katastrofální stav | Křižany |
| | BF168: roubený přízemní dům č.p. 50, katastrofální technický stav | Žibřidice |
| | BF169: poloroubený patrový dům č.p. 36 v Žibřidicích, katastrofální technický stav | Žibřidice |
| | BF170: poloroubený patrový dům č.p. 163, špatný technický stav | Žibřidice |
| | BF263: chátrající areál zemědělské výroby č. p. 50 a 51 | Druzcov |
| | BF268: chátrající budova bývalého hotelu (pensionu) č. p. 99 | Druzcov |
| | BF314: Statek Zdislava | Zdislava |
| | BF315: ruina rodinného domu, chalupy | Zdislava |
| | BF317: chátrající objekt | Zdislava |
| | BF318: Nevyužitý zdevastovaný objekt rodinného domu č. p. 48 | Zdislava |
| | BF319: Nevyužitý, zdevastovaný objekt – dům č. p. 54 | Zdislava |
| | BF320: Nevyužitý, zchátralý objekt roubeného rodinného domu č. p. 102 | Zdislava |
| BF321: Nevyužitý, zchátralý objekt rodinného domu č. p. 196 | Zdislava | |
| Riziko srůstání sídel | - | Křižany Žibřidice |
| Významné bariéry území | Půdní bloky o velikosti více jak 30 ha | Křižany Žibřidice Zdislava Druzcov |
| Další identifikované problémy a rizika | Dle ZÚR LK byl na území okrsku identifikován koridor D16 pro umístění silnice II. třídy – územní rezerva pro silnici II/272 | Křižany Druzcov Rozstání pod Ještědem |

| JEV SLEDOVANÝ ÚSK | POPIS JEVU | LOKALIZACE DLE K.Ú. |
|--|--|--|
| Způsob využití niv z hlediska stupně zornění a urbanizace (části niv v okrsku) | Způsob využití u vymezených niv v okrsku je následující: Celková plocha niv je 282.7 ha, orná půda v nivě 20.3 ha (Křížany, Osečná), zastavěnost 96.9 ha (Křížany, Osečná, Zdislava), ostatní plochy 165.5 ha. | Zastavěnost nivy: Druzcov Křížany Světlá pod Ještědem Zdislava Žibřidice Orná půda v nivě: Druzcov Křížany |
| Oblasti s nízkým zastoupením ekologicky stabilních ploch | - | Druzcov Janovice v Podještědí Novina u Liberce Křížany Rozstání pod Ještědem Světlá pod Ještědem Zdislava Žibřidice |

5 Cílové kvality krajiny okrsku 11_b Křížany_Zdislava

- Harmonická krajina Podještědí v koridorech Ještědského a Zdislavského potoka s množstvím drobných lesíků, vegetačních doprovodů potoka, cest a zástavby, sadů a zahrad, místy s drobnou mozaikou lesozemědělské krajiny ve vazbě na lánové vsi (zejména Žibřidice) a s fragmenty členění historické plužiny (Zdislava), vytvářející působivé krajinné scenérie.
- Krajina s viditelnými drobnými kulturními dominantami kostelů sv. Jana Křtitele ve Zdislavě (kulturní dominanta obce i krajiny), sv. Maxmiliána v Křížanech a sv. Šimona a Judy v Žibřidicích vč. barokních far a s respektovanou částečně dochovanou urbanistickou strukturou údolních lánových vsí Zdislava, Žibřidice, Křížany a Druzcov s památkově chráněnými objekty, drobnou sakrální architekturou (kaple, kříže, sochy) a velkým množstvím dochovaných venkovských domů – objektů lidové architektury.
- Podhorská lesozemědělská krajina s vysokým zastoupením mimolesní krajinné zeleně doprovázející drobné vodní toky a polní cesty.
- Krajina s vysokou hustotou polních a lesních cest využívaných pro pěší, cyklistiku a hipoturistiku.
- Krajina s přirozenými vodními toky s mělkým miskovitým korytem, bez příčných migračních překážek, bez podélného opevnění dna a břehů, střídání peřejnatých a klidných úseků, meandry a nepravidelné oblouky, bohatý vegetační doprovod, bez přisazených povodňových hrází. Ještědský potok revitalizovaný intravilánovou formou (složený příčný profil - berm, kyneta), bohatá doprovodná zeleň. Přirozený vegetační pokryv či zalesněné nebo maximálně zatravněné pozemky bez plošného odvodnění. Vyšší podíl zatravněných zemědělských pozemků, zejména v území s vysokým sklonem. Krajina s vysokým podílem retenčních prvků.

6 Návrh rámcových podmínek využití

6.1 Návrh úkolů územního plánování

- 6.1.1 V koncepci uspořádání krajiny územního plánu Křižan a Osečné, při projekční činnosti a při rozhodovací činnosti v území řešit posílení mimolesní zeleně v otevřených plochách polí mezi Křižany a Druzcovem.
- 6.1.2 V koncepci uspořádání krajiny územního plánu Zdislavy řešit zachování členitosti lesozemědělské krajiny se stopami členění plužiny.
- 6.1.3 V rámci zpracování nového ÚP Křižany nebo jeho změn, při projekční činnosti a při rozhodovací činnosti v území zohlednit v grafické dokumentaci vyznačené lokality, ve kterých by nemělo dojít ke srůstu v současnosti samostatných sídel nebo k jejich nežádoucím rozrůstání a zahušťování zástavby. Ve vyznačených lokalitách vymezit vhodný způsob využití (NSS_15, NSS_64).
- 6.1.4 V rámci zpracování nového ÚP Křižany nebo jeho změn, při projekční činnosti a při rozhodovací činnosti v území prověřit v grafické dokumentaci označené zastavitelné plochy vymezené v minimálním nebo žádném kontaktu s kompaktní zástavbou sídel (NKZ_139).
- 6.1.5 V rámci zpracování nového ÚP Křižany, Osečná, Zdislava nebo jeho změn, při projekční činnosti a při rozhodovací činnosti v území prověřit označené zastavitelné plochy, které nerespektují limity využití území (zejména významné střety s půdami I. nebo II. třídy ochrany, nivami vodních toků, lesními porosty, záplavovými územími, prvky ÚSES); současně v rámci zpracování nového ÚP nebo jeho změn v obci zohlednit vyznačené limity pro vymezení zastavitelných ploch s ohledem na potenciální střety s půdami I. nebo II. třídy ochrany, nivami vodních toků, lesními porosty, rizikovými záplavovými územími, prvky ÚSES či území CHKO (NZL_109, NZL_137, NZL_138, NZL_140, NZL_195, NZL_196, NZL_197, NZL_198, NZL_199, NZL_200, NZL_201, NZL_210, NZL_228, potNZL_58, potNZL_59, potNZL_91, potNZL_103).
- 6.1.6 V rámci zpracování nového ÚP Křižany, Zdislava nebo jeho změn, při projekční činnosti a při rozhodovací činnosti v území posoudit u označených sídel nebo jejich částí přiměřenost rozsahu zastavitelných ploch vzhledem k charakteru a poloze sídla a případně korigovat jejich rozsah (NZZ_238).
- 6.1.7 V rámci zpracování nového ÚP Zdislava nebo jeho změn, při projekční činnosti a při rozhodovací činnosti v území prověřit u označených ploch zda v územně plánovací dokumentaci je řádně zohledněn vztah zastavitelných či přestavbových ploch ke zvýšené hodnotě sídla – zejm. se týká městských a vesnických památkových zón a sídel s jinou identifikovanou zvýšenou hodnotou, v případě potřeby upravit způsob využití, podmínky prostorového uspořádání, nebo stanovit povinnost dodatečného zpracování územní studie nebo regulačního plánu (VUH_19).
- 6.1.8 V rámci zpracování ÚP Křižany, ÚP Osečná, ÚP Zdislava, při projekční činnosti a při rozhodovací činnosti v území vytvořit podmínky pro ochranu a rozvoj přirozené nivy:
- Rozvojové plochy nevymezovat v záplavovém území
 - Ponechat nivu i vodní tok samovolnému rozvoji a korigovat jen minimálně v místech, kde není jiné řešení, a to metodou měkčího opatření (zához namísto dlažby apod.)
 - V nivách vodních toků chránit trvalé travní porosty a podporovat jejich nové zakládání

6.2 Opatření k ochraně krajinného rázu, krajinných hodnot

- 6.2.1 V rámci zpracování ÚP Křižany, při projekční činnosti a při rozhodovací činnosti v území nevymezovat zastavitelné plochy, jejichž využití by prohloubilo riziko srůstání sídla Křižany a Žibřidice a riziko srůstu samotné lánové vsi se samostatnou zástavbou u železniční zastávky Křižany.
- 6.2.2 V územních plánech Zdislavy a Křižan a v rozhodování o záměrech nové výstavby prověřit ochranu kulturních dominant před snížením jejich vizuálního významu (zejména kostela sv. Křtitele ve Zdislavě – ve směru kompoziční osy, kostelů v Žibřidicích a Křižanech), zajistit zachování a obnovu aleje na cestě k hospodářskému dvoru ve Zdislavě jako významné kompoziční osy.
- 6.2.3 V územních plánech Křižan, Zdislavy a Osečné, při projekční činnosti a při rozhodovací činnosti v území řešit ochranu lánové urbanistické struktury a charakteru zástavby Zdislavy, Žibřidic, Křižan a Druzcova před plošnými formami výstavby a před výstavbou v pohledově exponovaných polohách na okraji údolí mimo vztahy tradiční urbanistické struktury.
- 6.2.4 V sídle Zdislava, které je v horní části (která je součástí PP Ještěd) zařazeno do nejcennější kategorie KR1 z hlediska projevu sídla v rázu krajiny je třeba při zpracování územního plánu a v rozhodovacích procesech řešit zachování historické struktury zástavby s výrazně omezenou možností jejího rozšíření (rozvoj obce je ukončen a bude dále směřovat k přestavbě a obnově existujících objektů, nová výstavba je možná pouze výjimečně). Při přestavbách, obnově nebo nové výstavbě bude chráněn charakter zástavby při využití tradičních architektonických forem, prvků a materiálů, nová výstavba se bude podřizovat formám a výrazu tradičních objektů - půdorysný tvar, výška, tvar střechy, materiály a barevnost
- 6.2.5 V sídle Druzcov, v dolní části sídla Zdislava a v sídle Křižany, které je horní části (součástí PP Ještěd) zařazeno do kategorie KR2 z hlediska projevu sídla v rázu krajiny, je třeba při zpracování územního plánu a v rozhodovacích procesech řešit respektování historické struktury zástavby s možností jejího úměrného doplnění, omezení zásahů ovlivňujících siluetu sídla a vyloučení staveb, které by vytvářely nový výrazný znak siluety existující zástavby. Chránit charakter zástavby (zejména měřítko a hmoty) při architektonickém výrazu korespondujícím s dochovanou architekturou, nová výstavba se bude podřizovat formám a výrazu objektů – měřítko, hmoty, půdorysný tvar, výška, tvar střechy
- 6.2.6 V územním plánování, v rozhodovací a projekční činnosti zachovat členitost lesozemědělské krajiny se stopami členění plužiny (sever Žibřidic, v okolí Zdislavy, východní okraj Křižan), posílit mimolesní zeleň v otevřených plochách polí mezi Křižany a Druzcovem.
- 6.2.7 Kultivovat měřítkově a hmotově vybočující objekty a jejich vizuální uplatnění v krajinné scéně (zemědělský areál ve Zdislavě a v Křižanech, bytové domy v Žibřidicích a bývalý uranový důl).
- 6.2.8 V rámci zpracování ÚP Křižany, při projekční činnosti a při rozhodovací činnosti v území vytvořit podmínky pro odkanalizování obcí (OK175).
- 6.2.9 V rámci zpracování ÚP Křižany, při projekční činnosti a při rozhodovací činnosti v území vytvořit podmínky pro zprostupnění migračních překážek (MV171, MV172, MV173, MV174).
- 6.2.10 V rámci zpracování ÚP, při projekční činnosti a při rozhodovací činnosti v území prověřit ochranu pramenných oblastí.
- Křižany – ochrana pramenných oblastí (PR1123)

- Zdislava – ochrana pramenných oblastí (PR1123, PR1136)

6.2.11 V rámci zpracování ÚP, při projekční činnosti a při rozhodovací činnosti v území vytvořit podmínky pro ochranu a rozvoj přirozené nivy. V zastavěných částech niv podporovat vsakování propustnými povrchy.

6.2.12 V rámci zpracování ÚP, při projekční činnosti a při rozhodovací činnosti v území vytvořit podmínky pro ochranu a rozvoj přirozené nivy. Změnit konvenční hospodaření na ekologické:

- Křižany – orná půda v nivě (NO92, NO104);
- Osečná – orná půda v nivě (NO96, NO132, NO126, NO142, NO148).

6.3 Opatření pro předcházení problémů a rizik

6.3.1 V rámci zpracování ÚP Zdislava vymezit v plochách evidovaných jako brownfields (BF314, BF315, BF317, BF318, BF319, BF 320, BF321) plochy přestaveb s cílem kultivace stávajícího zastavěného území obce a prevence vzniku nových zastavěných ploch v krajině.

6.3.2 V rámci zpracování ÚP Osečná na území sídla Druzcov vymezit v plochách evidovaných jako brownfields (BF263, BF268) plochy přestaveb s cílem kultivace stávajícího zastavěného území obce a prevence vzniku nových zastavěných ploch v krajině.

6.3.3 V rámci zpracování ÚP Křižany vymezit v plochách evidovaných jako brownfields (BF161, BF162, BF163, BF164, BF165, BF166, BF167 – v sídle Křižany a BF168, BF169 a 170 – v sídle Žibřidice) plochy přestaveb s cílem kultivace stávajícího zastavěného území obce a prevence vzniku nových zastavěných ploch v krajině.

6.3.4 V rámci zpracování ÚP obcí Křižany a Osečná, při projekční činnosti a při rozhodovací činnosti v území řešit problém vzájemné nespojitosti skladebných částí ÚSES (ÚSES127). Tento problém je nutno řešit také v závislosti ÚP obcí Křižany a Světlá pod Ještědem v případě ÚSES (ÚSES128).

6.3.5 V rámci zpracování ÚP Křižany, při projekční činnosti a při rozhodovací činnosti v území podmínit využití rozvojových ploch vymezených v platném ÚP zajištěním zachování funkcí skladebných částí ÚSES (ÚSES130, ÚSES131, ÚSES132, ÚSES133, ÚSES134, ÚSES135, ÚSES136, ÚSES137 a ÚSES138). Také řešit problém rozdílného vymezení skladebných částí ÚSES oproti ZÚR LB (ÚSES139 a ÚSES140). Dále se zabývat nejasným vymezením skladebných částí ÚSES, provést jejich zpřesnění (ÚSES124, ÚSES125 a ÚSES129).

6.3.6 V rámci zpracování ÚP Zdislava, při projekční činnosti a při rozhodovací činnosti v území řešit problém rozdílného vymezení skladebných částí ÚSES oproti pozemkové úpravě (ÚSES229 a ÚSES230).

6.3.7 V rámci zpracování ÚP, při projekční činnosti a při rozhodovací činnosti v území nevymezovat zastavitelné plochy a neumísťovat stavby do míst tzv. kritických bodů přívalových srážek. Provést možnosti zmírnění škod způsobených přívalovými povodněmi pomocí komplexního systému povodňových opatření.

6.3.8 V rámci zpracování ÚP, při projekční činnosti a při rozhodovací činnosti v území prověřit možnosti zapracování těchto opatření na podporu zvýšení specifické zásoby vody v krajině, snížení rizika sucha a snížení povodňového rizika:

- Křižany - vodní nádrž, suchá nádrž, obnova rybníka (VN182, VN183, VN184, VN185, VN187, VN188), retenční prvek typu zdrž, přehrážka, tůň (RT176, RT177, RT178, RT179, RT180, RT181), revitalizace toku, renaturace toku (RV110, RV111, RV29);

- Světlá pod Ještědem - retenční prvek typu zdrž, přehrážka, tůň (RT425);
- Osečná - revitalizace toku, renaturace toku (RV109, RV110, RV30, RV21);
- Zdislava - vodní nádrž, suchá nádrž, obnova rybníka (VN441, VN442, VN443, VN444), revitalizace toku, renaturace toku (RV28, RV29, RV39).

6.3.9 V rámci zpracování ÚP, při projekční činnosti a při rozhodovací činnosti v území prověřit možnosti zpracování těchto opatření na podporu snížení erozního ohrožení:

- Křižany - doplnění půdoochranné technologie (PT1180, PT1250, PT1247), úprava osevních postupů (OP959, OP1059, OP1105, OP1117, OP960, OP1114, OP978, OP1017, OP1013, OP1070, OP978);
- Osečná - doplnění půdoochranné technologie (PT1292), úprava osevních postupů (OP959, OP1105, OP1117, OP960, OP1114, OP1089, OP1041, OP1017, OP1017, OP1089, OP1041).

6.3.10 Při zpracování územního plánu Křižany, Osečná, Světlá pod Ještědem a Zdislava, při projekční činnosti na území obce a při rozhodovací činnosti v území vytvářet podmínky pro zvýšení rozsahu ekologicky stabilních ploch.

7 Ostatní opatření a doporučení

- 7.1.1 Na území obcí Křižany, Osečná, Světlá p.J. a Křižany usměrnit těžební aktivity s cílem minimalizace vlivů na krajinu, funkce krajinného systému a zájmy ochrany přírody a krajiny. V rámci zpracování analytické části ÚSK byla jižní polovina okrsku vymezena jako oblast potenciálně dotčená těžbou z důvodu četnosti výskytu ložisek nerostných surovin.
- 7.1.2 Zajistit sanaci starých ekologických zátěží na území obcí Osečná (SEZ082 v Druzcově) a Křižany (Křižany SEZ050 a Žibřidice SEZ051).
- 7.1.3 V rámci zpracování Plánu ÚSES nebo ZÚR Libereckého kraje prověřit možnosti zpracování námětů na změny vymezení regionálního ÚSES (RUSES03).
- 7.1.4 Provéřít možnost propojení cyklotras Ještěd-Stráž pod Ralskem-Lindava-Nová Huť a Trávníček-Pěňčín-Malý Rohozec (CT6).
- 7.1.5 Provéřít propojení turistických tras Zdislava – Křižany (TT2).
- 7.1.6 Provéřít Napojení turistických tras vedoucích západně (zelená) a východně (červená) od Druzcova (TT10).
- 7.1.7 V rámci zpracování projektové dokumentace návrhu trasy silnice II/272. Liberec - Osečná věnovat pozornost začlenění silnice do krajiny s cílem minimalizace vlivu stavby na krajinný ráz, navrhnout liniovou doprovodnou zeleň a zajistit zachování prostupnosti krajiny pro pěší a cyklisty.
- 7.1.8 Nepřipustit výstavbu vysokých větrných elektráren z důvodu ochrany přírodních a krajinných hodnot.
- 7.1.9 Vyloučit pěstování plodin pro energetické využití (biomasy).