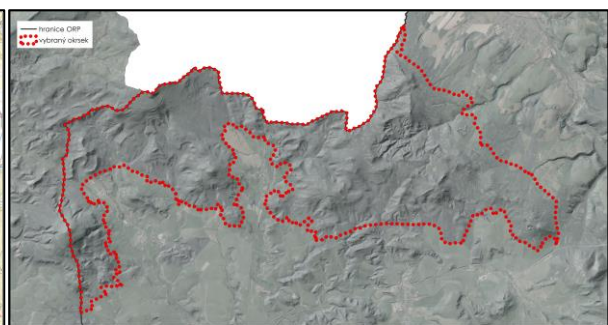
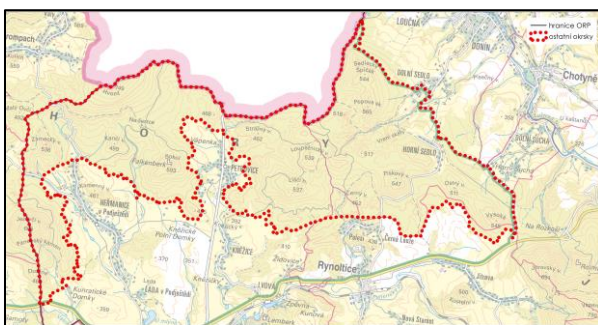


# HVOZDSKÝ HŘBET (12\_B)

## 1 VYMEZENÍ KRAJINNÉHO OKRSKU



Dotčené obce:

Bílý Kostel nad Nisou, Hrádek nad Nisou,  
Jablonné v Podještědí, Rynoltice

## 2 ADMINISTRATIVNÍ ZAŘAZENÍ

Název obce	Název katastrálního území	Plocha dotčené obce (ha)	Plocha dotčeného katastru (ha)	Podíl plochy katastru z okrsku (%)	Podíl plochy obce z okrsku (%)
Jablonné v Podještědí	Heřmanice v Podještědí	1753,42	1074,77	36,40	59,39
	Kněžice v Lužických horách		295,83	10,02	
	Petrovice v Lužických horách		382,81	12,97	
Bílý Kostel nad Nisou	Bílý Kostel nad Nisou	0,65	0,65	0,02	0,02
Hrádek nad Nisou	Dolní Sedlo	1108,64	884,08	29,94	37,55
	Donín u Hrádku nad Nisou		0,02	0,00	
	Loučná		7,03	0,24	
	Dolní Suchá u Chotyně		217,51	7,37	
Rynoltice	Jítrava	88,66	54,89	1,86	3,00
	Polesí u Rynoltic		33,77	1,14	
<b>Celková plocha okrsku</b>		2951,48	2951,48	100,00	100,00

## 3 POPIS HRANICE KRAJINNÉHO OKRSKU

Krajinný okrsek je tvořen zalesněnými celky Lužických hor na území ORP Liberec a sídly Horní a Dolní Sedlo. Jižní hranici krajinného okrsku tvoří tedy převážně okraje lesních masivů bez zástavby v jižní části CHKO Lužické hory. Nad Polesím vede hranice po nižším horizontu mírných vrchů pod Liščí horou a Černým vrchem, u Skřivánčího vrchu se hranice napojuje na okraj lesního porostu a vede až k Trojzubci a dále po hranici lesa z jihu obkrouží vrch Vysoká až k silnici na Chotyni a pokračuje po této silnici až k sídlu Horní Suchá, odtud se stáčí po lesní cestě k Hornímu sedlu a severně po ulici Rynoltická k Dolnímu Sedlu, kde odbočuje západně po cestě K Popovce až na hranici ORP. Po té vede hranice okrsku až k Dubovému vrchu a odtud po hranici lesního masivu mine zástavbu Heřmanic v Podještědí, Petrovic, Kněžice až k Polesí.

## 4 CHARAKTER KRAJINNÉHO OKRSKU

### 4.1 Charakteristické rysy krajinného okrsku

Krajinný okrsek je tvořen převážně lesním komplexem hospodářského lesa s jehličnatými monokulturami. Jedná se o výrazně členitý reliéf s četnými vrchy a roklemi s vysokou přírodní hodnotou. V rámci okrsku se nachází pouze sídlo – Horní Sedlo a část Dolního Sedla, jinak se osídlení vyskytuje v podobě roztroušených osad a samot. Území je charakteristické suťovými poli a častým výskytem skalních útvarů. Osídlení je charakterově rozptýlené s prolínáním se stromovou vegetací.

## 4.2 Stávající využití území

### HOSPODAŘENÍ V KRAJINĚ

Intenzita využití krajiny je dána morfologií terénu, mírou zalesnění a ochrannými podmínkami. Celý okrsek je součástí CHKO Lužické hory. V území převažují plochy lesních porostů, které zastupují téměř 96% celkové plochy okrsku. Druhou nejvíce zastoupenou kategorií je zemědělská půda, která má zastoupení pouhých cca 2% plochy z čehož převažující kulturou jsou TTP a nepatrné plochy orné půdy.

### STRUKTURA OSÍDLENÍ

Tento okrsek tvoří čistě přírodní krajina CHKO Lužické hory a tomu odpovídá i struktura osídlení. Jediné osídlení okrsku se nalézá u jeho východní hranice a jedná se o sídlo Horní sedlo a část sídla Dolní Sedlo. Toto osídlení má venkovský charakter.

### DOPRAVNÍ A TECHNICKÁ INFRASTRUKTURA

Jedinou významnější komunikací na území okrsku je silnice číslo II/270, která prochází od státní hranice do Jablonného v Podještědí.

U východní hranice okrsku u sídla Horní Suchá do území v krátkém úseku zasahuje vedení VVN 110kV.

### VODNÍ TOKY, VODNÍ PLOCHY

Hvozdecký hřeben je takřka zcela zalesněný okrsek na rozvodnici řek Ploučnice a Lužické Nisy. Zhruba tři jeho čtvrtiny jsou pramenou oblastí potoků dotujících ze severu Panenský potok (Heřmanický a Kněžický potok a mnoho menších toků). Na severovýchodě okrsku pramení potoky, které se vlévají do Lužické Nisy, v oblasti Hrádku nad Nisou.

### INFORMACE O VYUŽITÍ PLOCH

Vybrané charakteristické rysy krajinného okrsku	Plocha (ha)	Podíl zastoupení v krajinném okrsku (%)
Zemědělská půda celkem	61,62	2,09
Orná půda	0,21	0,01
Trvalý travní porost	61,41	2,08
<b>Velikost půdních bloků v okrsku</b>		
Půdní bloky větší jak 30 ha ze zemědělské půdy		
<b>Zastoupení lesa, vodních ploch a urbanizovaných územích v okrsku</b>		
Lesy	2829,66	95,84
Urbanizovaná území	19,08	0,65
Vodní plochy	0,06	0,00
Ostatní plochy	42,19	1,43
<b>Propustnost ploch v okrsku</b>		
Propustné plochy dle způsobu využití území	2 913,82	98,72
Nepropustné plochy dle způsobu využití území	37,65	1,28

Zdroj dat: LPIS – zemědělská půda, orná půda, ostatní kultury, ovocný sad, trvalý travní porost, půdní bloky v krajinném okrsku větší než 30 ha; ZABAGED – lesy, vodní plochy, ÚAP - urbanizovaná území (vrstva upravená zpracovatelem USK); rozsah propustných a nepropustných ploch byl stanoven na základě CN křivek

### 4.3 Hodnoty a potenciály krajiny

POTENCIÁLY KRAJINY	
POTENCIÁL	POPIS POTENCIÁLU
<b>Biotický</b>	Biotický potenciál byl definován jako vysoký téměř na celém území okrsku, mimo malou oblast u východní hranice, kde byl potenciál vyhodnocen jako střední.
<b>Ekostabilizační</b>	Vysoký ekostabilizační potenciál byl vyhodnocen z velké části plochy okrsku, pouze v hraničních oblastech byly vyhodnoceny části s potenciálem středním, nebo nízkým.
<b>Sídelní</b>	Sídelní potenciál byl na území okrsku definován jako nízký.
<b>Rekreační</b>	Rekreační potenciál byl na území okrsku vyhodnocen jako vysoký.
<b>Vodohospodářský</b>	Na východě okrsku je vysoký vodohospodářský potenciál, na západě střední. Pramení zde několik vodních toků, na východě se nachází pět vodních zdrojů
<b>Kulturně historický</b>	Kulturně historický potenciál je nízký, jen u severovýchodní hranice krajinného okrsku se nachází střední kulturně historický potenciál z důvodu částečné dochovanosti historické kulturní krajiny u sídla Dolní a Horní Sedlo.
<b>Surovinový</b>	Surovinový potenciál byl na území okrsku definován v oblasti Černého vrchu. V této oblasti dosahuje hodnot středního a nízkého potenciálu.
<b>Zemědělský</b>	Zemědělský potenciál byl na území okrsku definován pouze v hraničních oblastech okrsku, tedy u východní hranice a ojediněle u hrajnice jižní. V těchto oblastech byl vyhodnocen jako střední nebo nízký.
<b>Lesnický</b>	Mimoprodukční lesnický potenciál byl na území okrsku vyhodnocen z velké části jako vysoký, pouze na hranicích okrsku byly definovány oblasti s potenciálem středním nebo nízkým. Produkční lesnický potenciál byl téměř na celém území okrsku definován jako střední, pouze v malých oblastech byl vyhodnocen jako nízký, jedná se o oblast vrchu Vysoká, zřícenina hradu Falkenburk, Zámecký vrch a Jezevčí vrch.

HODNOTY KRAJINY		
JEV SLEDOVANÝ ÚSK	POPIS JEVU	LOKALIZACE DLE K.Ú.
<b>Krajinářsko-historické a estetické hodnoty</b>		
Vyhlídkový bod – dle ÚAP	Popova skála	Dolní Sedlo
	Vraní skály	Dolní Sedlo
	Horní Sedlo	Dolní Sedlo
	Dolní sedlo – turist. značená cesta – místo významného pohledu na sídlo	Dolní Sedlo
	výhled na Grabštejn a okolí	Dolní Suchá u Chotyně
Vizuálně významná dominanta	Vrch jihozápadním směrem od Heřmanic v Podještědí, 469,2 m n.m.	Heřmanice v Podještědí
	Vysoká, 545 m n.m.	Dolní Suchá u Chotyně
	Petrovický vrch, 431,1 m n.m.	Petrovice v Lužických horách
	Ostrý vrch, 511 m n.m.	Dolní Suchá u Chotyně
	Liščí hora, 535,8 m n.m.	Kněžice v Lužických horách
	Pískový vrch, 547,4 m n.m.	Dolní Sedlo
	Sokol, 592,5 m n.m.	Heřmanice v Podještědí
	Loupežnický vrch, 539 m n.m.	Kněžice v Lužických horách
	Zámecký vrch, 536,4 m n.m.	Heřmanice v Podještědí
Kančí vrch, 499,3 m n.m.	Heřmanice v Podještědí	

HODNOTY KRAJINY		
JEV SLEDOVANÝ ÚSK	POPIS JEVU	LOKALIZACE DLE K.Ú.
	Strážný vrch, 462,1 m n.m.	Petrovice v Lužických horách
	Podkovka, 518 m n.m.	Dolní Sedlo
	Popová skála, 565,3 m n.m.	Dolní Sedlo
	Sedlecký Špičák, 544,1 m n.m.	Dolní Sedlo
Nemovitá kulturní památka	kaple Navštívení Panny Marie (18. stol.)	Dolní Sedlo
	Zřícenina hradu Falkenberg (15. stol.), hradiště	Heřmanice v Podještědí
Krajinářsko-estetická hodnota	Krajinářsko-estetická hodnota se nachází na převážné části okrsku a území s harmonickým měřítkem a vztahy v krajině v zalesněných partiích území.	Heřmanice v Podještědí
		Petrovice v Lužických horách
		Kněžice v Lužických horách
		Polesí u Rynoltic
		Dolní Sedlo
		Dolní Suchá u Chotyně
		Jítrava
Oblast krajinného rázu	Lužické hory	Bílý Kostel nad Nisou
		Heřmanice v Podještědí
		Dolní Sedlo
		Donín u Hrádku nad Nisou
		Loučná
		Dolní Suchá u Chotyně
		Kněžice v Lužických horách
		Lvová
		Petrovice v Lužických horách
		Jítrava
		Polesí u Rynoltic
Místa krajinného rázu	12-2a - Horní a Dolní Sedlo	Dolní Sedlo
		Donín u Hrádku nad Nisou
		Loučná
		Dolní Suchá u Chotyně
	12-2b Lesní celky I.	Bílý Kostel nad Nisou
		Heřmanice v Podještědí
		Dolní Sedlo
		Loučná
		Dolní Suchá u Chotyně
		Kněžice v Lužických horách
		Lvová
		Petrovice v Lužických horách
		Jítrava
		Polesí u Rynoltic

HODNOTY KRAJINY		
JEV SLEDOVANÝ ÚSK	POPIS JEVU	LOKALIZACE DLE K.Ú.
Pásma odstupňované ochrany krajinného rázu	Pásmo II.	Dolní Sedlo
		Loučná
		Dolní Suchá u Chotyně
		Donín u Hrádku nad Nisou
	Pásmo I.	Bílý Kostel nad Nisou
		Heřmanice v Podještědí
		Dolní Sedlo
		Loučná
		Dolní Suchá u Chotyně
		Kněžice v Lužických horách
		Lvová
		Petrovice v Lužických horách
		Jítrava
		Polesí u Rynoltic
Lokalita výskytu zvláště chráněných druhů	-	Heřmanice v Podještědí
	-	Dolní Sedlo
	-	Dolní Suchá u Chotyně
Migrační koridor	-	Bílý Kostel nad Nisou
		Heřmanice v Podještědí
		Dolní Sedlo
		Dolní Suchá u Chotyně
		Kněžice v Lužických horách
		Petrovice v Lužických horách
-	Jítrava	
<b>Přírodní hodnoty</b>		
Vodní zdroj	Polesí	Dolní Sedlo
	Dolní Suchá	Dolní Suchá u Chotyně
	Petrovice - prameniště	Heřmanice v Podještědí
	Horní Sedlo	Dolní Sedlo
	Loučná	Dolní Sedlo Loučná
Národní přírodní rezervace nebo památka, přírodní rezervace nebo památka	NPR - Jezevčí vrch	Heřmanice v Podještědí
	PP - Bílé kameny	Jítrava
	PP - U Rozmoklé žáby	Heřmanice v Podještědí
Natura 2000	EVL - Jezevčí vrch	Heřmanice v Podještědí
Velkoplošná zvláště chráněná území	CHKO Lužické hory	Území celého okrsku
Kvalita ZPF (I., II. třída ochrany)	-	1,83%

HODNOTY KRAJINY		
JEV SLEDOVANÝ ÚSK	POPIS JEVU	LOKALIZACE DLE K.Ú.
Nivy vodních toků	Bezejmenný vodní tok (145280005000)*	Heřmanice v Podještědí
	Heřmanický potok	Heřmanice v Podještědí
	Kněžický potok	Petrovice v Lužických horách
Mimolesní zeleň	Mimolesní zeleň se nachází v návaznosti na sídla Dolní a Horní Sedlo	Kněžice v Lužických horách

Celý krajinný okrsek je součástí CHKO Lužické hory. \*Identifikátor toku: TOK\_ID z dat DIBAVOD <http://www.dibavod.cz/>

### SHRnutí HODNOCENÍ KRAJINNÉHO RÁZU

Krajinný okrsek zahrnuje dvě místa krajinného rázu – 12-2a Horní a Dolní Sedlo a 12-2b Lesní celky I. Území je charakteristické výraznou členitostí reliéfu s převážně souvislým pokryvem lesními porosty a dochovanou cestní sítí. Území má vysokou přírodní hodnotu. Krajina je poměrně uzavřená vzhledem k lesním celkům, krajina se otevírá především u zástavby Horní a Dolní Sedlo, kde se otevírají pohledy na Hrádek nad Nisou, Grabštejn a Bogatyniu. Z hlediska krajinného rázu jsou hodnocena jako jedinečná suťová pole na Suchém vrchu, Hvozdu a Luži, daleké výhledy a pohledová otevřenost z terénních dominant, vyhlídek a rozhleden (Kohoutí vrch, Sedlecký Špičák, Popova skála, Vraní skály) a přítomnost terénních dominant nadmístního významu (Luž, Hvozď). Pro osídlenou část krajinného okrsku jsou charakteristické různé typy struktury osídlení na horizontu – roztroušená zástavba Dolního Sedla a řadové a lánové uspořádání Horního Sedla a prolínání zástavby s plochami luk a pastvin v širším krajinném rámci.

### VYBRANÉ PROBLÉMY A RIZIKA KRAJINY

JEV SLEDOVANÝ ÚSK	POPIS JEVU	LOKALIZACE DLE K.Ú.
Problémy ÚSES	A - nadregionální biokoridor K19MB vymezen chybně jako regionální ÚSES - USES201	Jítrava
	A - absence vymezení regionálního biocentra RC143 ze ZÚR (chybně vymezeno jako lokální biocentrum) - USES067	Dolní Suchá u Chotyně
	A - chybí návaznost na sousední obec Hrádek nad Nisou - USES195	Jítrava
	A - nadregionální biokoridor K19MB vymezen chybně jako regionální ÚSES - USES070	Dolní Suchá u Chotyně
	A - větev lokálního ÚSES ukončena v lesním porostu - USES063	Dolní Sedlo
	A - chybí návaznost na sousední obec Hrádek nad Nisou - USES196	Polesí u Rynoltic
	A - absence vymezení nadregionálního biokoridoru K34B ze ZÚR - USES079	Dolní Sedlo
	A - nadregionální biokoridor K19MB vymezen chybně jako regionální ÚSES - USES071	Dolní Suchá u Chotyně
	A - nadregionální biokoridor K34B vymezen chybně jako lokální ÚSES - USES074	Dolní Sedlo
	A - nadregionální biokoridor K19MB vymezen chybně jako regionální ÚSES - USES072	Dolní Sedlo
	A - absence vymezení nadregionálního biokoridoru K19MB ze ZÚR - USES080	Dolní Sedlo
	A - absence vymezení regionálního biocentra RC 1273 ze ZÚR (chybně vymezeno jako lokální biocentrum) - USES073	Dolní Sedlo

JEV SLEDOVANÝ ÚSK	POPIS JEVU	LOKALIZACE DLE K.Ú.
	A - chybné vymezení regionálního ÚSES, v místě se nachází regionální biocentrum RC 1273 - USES078	Dolní Sedlo
	A - nadregionální biokoridor K19MB vymezen chybně jako regionální ÚSES a mimo trasu ze ZÚR - USES075	Dolní Sedlo
	A - lokální biocentrum méně jak 3 ha A - větev lokálního ÚSES ukončena v nivě potoka - USES062	Dolní Sedlo
	zastavěné území v biocentru (Hrádek nad Nisou) - USES065	Dolní Sedlo
	A - nadregionální biokoridor K19MB vymezen mimo trasu v ZÚR A - rozdíl v propojení nadregionálního biokoridoru K19MB s ORP Nový Bor (obec Krompach) - USES111	Heřmanice v Podještědí
	A - lokální biocentrum méně jak 3 ha - USES058	Dolní Sedlo
	A - nadregionální biokoridor K34B vymezen chybně jako lokální ÚSES - USES076	Dolní Sedlo
	A- zastavěné území v biocentru (Jablonné v Podještědí) - USES108	Heřmanice v Podještědí
	A - nadregionální biokoridor K34B vymezen chybně jako lokální ÚSES - USES077	Dolní Sedlo
Hranice s předpokládanými vlivy lomu Turow	-	Bílý Kostel nad Nisou Dolní Sedlo Donín u Hrádku nad Nisou Loučná Dolní Suchá u Chotyně Chotyně Kněžice v Lužických horách Petrovice v Lužických horách Jítrava
Retence vody v krajině	Celé území okrsku je z pohledu retence klasifikováno jako území s „dobrou retencí.“ Problémem území může být nízká specifická zásoba vody v krajině (sumárně v nivách, vodních nádržích a mokřadech) v celém okrsku.	„DOBRÁ RETENCE“ - Heřmanice v Podještědí - Kněžice v Lužických horách - Petrovice v Lužických horách - Polesí u Rynoltic - Jítrava - Dolní Sedlo - Dolní Suchá u Chotyně - Loučná



JEV SLEDOVANÝ ÚSK	POPIS JEVU	LOKALIZACE DLE K.Ú.
Erozní ohrožení (nad 8 t/ha/rok)	Jedná se o zcela zalesněný okrsek, bez erozního ohrožení na zemědělské půdě. Nepatrná plocha ZPF je tvořena TTP bez ohrožení. Prakticky na celém území okrsku dochází nyní k obnově lesních porostů v úzkých pásích tak, aby nebyla odlesněna výrazná část území. Na většině míst se porosty zapojují úspěšně, lze však nalézt i lokality erozního poškození. V místech svozu a v odkrytých částech lesa byly vytvořeny preferenční dráhy povrchového odtoku. Je předpoklad, že po obnovení lesních porostů dojde opět k obnovení stability území z hlediska vodní eroze.	Nejsou ohroženy
Brownfields	BF066: zbořeniště objektu, téměř neznatelné	Dolní Sedlo
Způsob využití niv z hlediska stupně zornění a urbanizace (části niv v okrsku)	Způsob využití u vymezených niv v okrsku je následující: Celková plocha niv je 7.2 ha, orná půda v nivě 0 ha, zastavěnost 0 ha (Jablonné v Podještědí), ostatní plochy 7.2 ha.	Zastavěnost nivy: Heřmanice v Podještědí
Oblasti s nízkým zastoupením ekologicky stabilních ploch	-	Donín u Hrádku nad Nisou
		Bílý Kostel nad Nisou
		Heřmanice v Podještědí
		Dolní Sedlo
		Loučná
		Dolní Suchá u Chotyně
		Petrovice v Lužických horách
		Jítrava
Polesí u Rynoltic		

## 5 Cílové kvality krajiny okrsku 12\_b Hvozský hřbet

- Harmonická výrazně členitá podhorská a horská krajina s rozmanitou kulturou lesa stanovištně domácích dřevin se suťovými poli a četnými skalními útvary s nenarušenými výhledy z terénních dominant a vyhlídkových míst.
- Otevřená krajina Horního a Dolního Sedla s vysokou zachovalostí sídelní struktury (Dolní Sedlo – roztroušená zástavba, Horní Sedlo – řadové a lánové uspořádání) s harmonickou zástavbou ve východním svahu Hřebenů při silnici Rynoltická s dochovanou cestní sítí a četnými objekty drobné sakrální architektury, s uplatněním prolínání zástavby s plochami luk a pastvin, s dálkovými pohledy na Hrádek nad Nisou, Grabštejn a Bogatynia.
- Lesnatá krajina využívaná pro extenzivní formy rekreace a cestovního ruchu (turistika, cyklistika, ekoagroturistika). Intenzita a způsob využívání krajiny respektují zájmy ochrany přírody a krajiny.
- Krajina lesního typu s přirozenými vodními toky bystřinného charakteru s vysokými podélnými sklony, bez podélného opevnění dna a břehů. Kontrolovaný chod splavenin v bystřinách. Velmi vysoké procento zalesnění s přirozenou skladbou lesa, bez erozního ohrožení půdy vodní erozí. Přirozený vegetační pokryv či zalesněné nebo maximálně zatravněné pozemky.

## 6 Návrh rámcových podmínek využití

### 6.1 Návrh úkolů územního plánování

- 6.1.1 V rámci zpracování nového ÚP Hrádek nad Nisou nebo jeho změn, projekční činnosti a rozhodovací činnosti obcí posoudit u označených sídel nebo jejich částí přiměřenost rozsahu zastavitelných ploch vzhledem k charakteru a poloze sídla a případně korigovat jejich rozsah. (NZP\_177)
- 6.1.2 V rámci zpracování ÚP Jablonné v Podještědí, Bílý Kostel nad Nisou, Hrádek n.N. a Rynoltice, projekční činnosti a rozhodovací činnosti obcí zajistit vymezení spojitého a funkčního územního systému ekologické stability s cílem odstranění problematického vymezení prvků ÚSES a zajištění spojitosti s prvky vymezenými na území sousedních obcí. (viz tabulka problémy a rizika krajiny).
- 6.1.3 V rámci zpracování ÚP Jablonné v Podještědí, projekční činnosti a rozhodovací činnosti obcí vytvořit podmínky pro ochranu a rozvoj přirozené nivy:
- Rozvojové plochy nevymezovat v záplavovém území;
  - Ponechat nivu i vodní tok samovolnému rozvoji a korigovat jen minimálně v místech, kde není jiné řešení, a to metodou měkčího opatření (zához namísto dlažby apod.);
  - V nivách vodních toků chránit trvalé travní porosty a podporovat jejich nové zakládání.

### 6.2 Opatření k ochraně krajinného rázu, krajinných hodnot

- 6.2.1 V rámci územního plánování a rozhodovací činnosti obcí Hrádek nad Nisou a Jablonné v Podještědí zajistit nezastavěnost a zalesněnost terénních dominant a horizontů se skalními útvary, nepřipouštět plošný rozvoj včetně odlesnění území, chránit přirozenou modelaci terénu, horizontů a svahů
- 6.2.2 V rámci územního plánování a rozhodovací činnosti obce Hrádek nad Nisou podporovat různorodost stávající sídelní struktury a charakteru osídlení Horního a Dolního Sedla, především roztroušený charakter Dolního Sedla a neumožnit vznik novotvarů narušující harmonické měřítko a vztahy, rekreační zástavby nepřipouštět, průmyslovou výrobu a novou výstavbu plošně a objemově kapacitnější umísťovat pouze do IV. zóny CHKO a v odůvodněných případech do zastavěného území III. zóny. Podporovat kultivaci sídel a jejich okrajů na přechodu do krajiny. Doplnit mimolesní zeleň severozápadně od Horního Sedla.
- 6.2.3 V rámci územního plánování a rozhodovací činnosti obce Hrádek nad Nisou v sídle Horní Sedlo bude respektována historická struktura zástavby s možností jejího umírněného doplnění, v návaznosti na stávající zástavbu, jiné možné řešení pouze u specifických forem rozptýlené zástavby. Bude chráněno měřítko a hmota zástavby při architektonickém výrazu korespondujícím s dochovanou architekturou, nová výstavba se bude podřizovat formám a výrazu objektů.
- 6.2.4 Stavby technické a dopravní infrastruktury směřovat do pohledově neexponovaných míst, přednostně do IV. zóny CHKO případně v její návaznosti, dálkové trasy směřovat mimo krajinný okrsek.
- 6.2.5 V rámci územního plánování a rozhodovací činnosti obcí Hrádek nad Nisou a Jablonné v Podještědí vytvořit podmínku výškové hladiny na území výhledů na okolní krajinu (Hrádek nad Nisou, Grabštejn, Lembersko, Ještědsko).

- 6.2.6 V rámci zpracování ÚP Jablonné v Podještědí prověřit ochranu pramenných oblastí (PR1130).
- 6.2.7 V rámci zpracování ÚP, projekční činnosti a rozhodovací činnosti obcí vytvořit podmínky pro ochranu a rozvoj přirozené nivy. V zastavěných částech niv podporovat vsakování propustnými povrchy.

### **6.3 Opatření k usměrnění využívání volné krajiny a hospodaření v krajině**

- 6.3.1 V rámci zpracování ÚP a při rozhodovací činnosti v území vytvářet podmínky pro rozvoj měkkých forem cestovního ruchu.

### **6.4 Opatření pro předcházení problémů a rizik**

- 6.4.1 V rámci zpracování ÚP Jablonné v Podještědí vymezit v ploše evidované jako brownfields (BF066) plochu přestavby s cílem kultivace stávajícího zastavěného území obce a prevence vzniku nových zastavěných ploch v krajině.
- 6.4.2 V rámci zpracování ÚP obcí Hrádek nad Nisou a Rynoltice, projekční činnosti a rozhodovací činnosti obcí řešit problém vzájemné nespojitosti skladebných částí ÚSES na území sousední obce v ORP Liberec (ÚSES195 a ÚSES196). Dále v rámci zpracování ÚP Rynoltice řešit problém rozdílného vymezení skladebných částí ÚSES oproti ZÚR LB (ÚSES201).
- 6.4.3 V rámci zpracování ÚP Hrádek nad Nisou, projekční činnosti a rozhodovací činnosti obcí řešit problém rozdílného vymezení skladebných částí ÚSES oproti ZÚR LB (ÚSES067, ÚSES070, ÚSES071, ÚSES072, ÚSES073, ÚSES074, ÚSES075, ÚSES076, ÚSES077, ÚSES078, ÚSES079 a ÚSES080). Dále se zabývat nejasným vymezením skladebných částí ÚSES, provést jejich zpřesnění (ÚSES063). Také se zabývat vymezením skladebných částí ÚSES v urbanizovaném území s cílem zajištění spojitosti a funkčnosti ÚSES (ÚSES065) a zajistit splnění minimálních prostorových parametrů pro skladebné části ÚSES (ÚSES058 a ÚSES062).
- 6.4.4 V rámci zpracování ÚP Jablonné v Podještědí, projekční činnosti a rozhodovací činnosti obcí řešit problém rozdílného vymezení skladebných částí ÚSES oproti ZÚR LB (ÚSES111). A zároveň se zabývat vymezením skladebných částí ÚSES v urbanizovaném území s cílem zajištění spojitosti a funkčnosti ÚSES (ÚSES108).
- 6.4.5 V rámci zpracování ÚP, projekční činnosti a rozhodovací činnosti obcí nevymezovat zastavitelné plochy a neumísťovat stavby do míst tzv. kritických bodů přívalových srážek. Provéřít možnosti zmírnění škod způsobených přívalovými povodněmi pomocí komplexního systému povodňových opatření.
- 6.4.6 V rámci zpracování ÚP, projekční činnosti a rozhodovací činnosti obcí prověřit možnosti zapracování těchto opatření na podporu zvýšení specifické zásoby vody v krajině, snížení rizika sucha a snížení povodňového rizika:
- Hrádek nad Nisou - revitalizace toku, renaturace toku (RV102, RV105, RV106, RV107, RV102, RV106).
- 6.4.7 V rámci zpracování ÚP, projekční činnosti a rozhodovací činnosti obcí prověřit možnosti zapracování těchto opatření na podporu snížení erozního ohrožení:
- Hrádek nad Nisou - úprava osevních postupů (OP954);
  - Rynoltice - úprava osevních postupů (OP1083).

- 6.4.8 Při zpracování územního plánu Jablonné v Podještědí, Bílý Kostel nad Nisou, Hrádek nad Nisou a Rynoltice, projekční činnosti na území obce a při rozhodovací činnosti v území vytvářet podmínky pro zvýšení rozsahu ekologicky stabilních ploch.

## 7 Ostatní opatření a doporučení

- 7.1.1 V rámci zpracování Plánu ÚSES nebo ZÚR Libereckého kraje prověřit možnosti zpracování námětů na změny vymezení nadregionálního a regionálního ÚSES (NUSES03, NUSES04, NUSES05, RUSES04).
- 7.1.2 Náměty na úpravu trasování dálkových migračních koridorů (DMK06, DMK07, DMK08) prověřit při aktualizaci „Strategická migrační studie pro Liberecký kraj“.
- 7.1.3 V rámci projektové dokumentace nového úseku železniční tratě Bílý Kostel nad Nisou – Rynoltice (kód záměru D33A) pro zkrácení trasy současné dopravy a pro zmírnění dopadů na ŽP zajistit začlenění stavby do krajiny způsobem, který minimalizuje vlivy stavby na krajinu a její ráz a zajistit zachování prostupnosti krajiny pro pěší a cyklisty.
- 7.1.4 Zachovat a podporovat převažující extenzivní hospodaření v krajině na území Dolního a Horního Sedla.
- 7.1.5 Zajistit obnovu původní druhové skladby lesa a snižovat podíl věkových a druhových monokultur lesa.
- 7.1.6 V souvislosti s pokračováním těžby ložiska hnědého uhlí Turów:
- zajistit dobudování monitorovací sítě podzemní a povrchové vody v příhraniční oblasti;
  - zajistit dlouhodobý monitoring podzemní a povrchové vody;
  - podporovat projektovou a inženýrskou přípravu navržených opatření určené pro vodárenské společnosti Frýdlantská vodárenská společnost, a.s., a Severočeská vodárenská společnost, a. s.
- 7.1.7 Nepřipustit výstavbu vysokých větrných elektráren z důvodu ochrany přírodních a krajinných hodnot.
- 7.1.8 Vyloučit pěstování plodin pro energetické využití (biomasy).